

## Vogelkijkhut Meerlebroek , in wording

In het najaar van 2010 is in de gemeente Beesel een werkgroep gestart met het opzetten van een “Knopenlopen”-netwerk. Na ca. anderhalf jaar was het project zover klaar dat het officieel geopend kon worden (22-04-2012). Daarmee was het werk nog niet afgelopen. Er vond een doorstart plaats met het beschrijven van Thema-(deel-)routes en het inrichten van de omgeving van de routes met rustpunten en verfraaiingen. Een van de verfraaiingen die geopperd werden was een Vogelkijkwand aan een van de Meerlebroekse plassen.

### Perceeleigenaar.

Aan de zuidelijkste plas staat al zo'n wand van StaatsBosBeheer (SBB). De keuze voor de noordelijkste plas lag dus voor de hand. Navraag leerde dat SBB een klein deel hiervan in eigendom had en voor het overige het beheer. Daarom is contact opgenomen met de toenmalige boswachter, eerst telefonisch en in november 2012 via de mail. Daaruit volgde dat SBB toestemming wil verlenen en ook het benodigde hout ervoor wil leveren. Tijdens deze contacten is ook het idee van een Vogelkijkhut naar voren gebracht. Maar voor zowel de wand als voor de hut moet de gemeente Beesel en aanlegvergunning verlenen.



In maart 2013 is de keuze voor de Vogelkijkhut definitief. Dat is aan SBB doorgegeven met de vraag of zij ook daarvoor het hout konden leveren. Tegelijkertijd is de vraag gesteld of zij een bouwtekening beschikbaar hadden. Opgeslagen hout bij de werkschuur van SBB is beschikbaar (april 2013), maar een bouwtekening is nooit ontvangen.

In juni 2013 is een nieuwe boswachter onze contactpersoon. Hij wil een nieuw “blanco” gesprek. Dat heeft in juli plaatsgevonden. De doelstelling is uitgelegd, de locatie bekend gemaakt evenals de afstemming met andere belanghebbenden, het vergunningentraject en de kostenverdeling (SBB – materiaal, Gemeente – organisatie) en beheer en onderhoud (vrijwilligers – gemeente).

Inmiddels is gebleken dat kadastraalperceel P82 , waar de Vogelkijkhut gepland was, niet van SBB is maar van Dienst Landelijk Gebied (DLG) met als beheerder Bureau Beheer Landbouwgronden (BBL). Uit overleg tussen gemeente en BBL is naar vorengekomen dat BBL begin 2014 alle Natuurcompensatie-A73- percelen gaat



overdragen aan het ROVD (voorheen Domeinen) . Die gaan het dan weer in de loop van 2014 verkopen aan een definitieve eigenaar.

Dit wekte goede hoop op snelle duidelijkheid over wie de toestemming voor de bouw kon geven. Maar.... het was de start van jaren onduidelijkheid (verkoop aan particulieren, aan SBB ja of nee of toch ja, verkoop aan gemeente) .

Eind november 2019 krijgen we bericht dat er een definitieve overeenkomst lag bij de verkopende partij en dat die doorgestuurd zou worden naar de directie van SBB:

**SBB wordt eigenaar en beheerder.**

**De gebruikersovereenkomst tussen SBB en de gemeente Beesel is op 14 juli 2020 door beide partijen ondertekend.** Nu kunnen we echt beginnen met de bouw van de Vogelkijkhut. Maar er is al heel wat voorwerk verricht.

## Bouwpakket

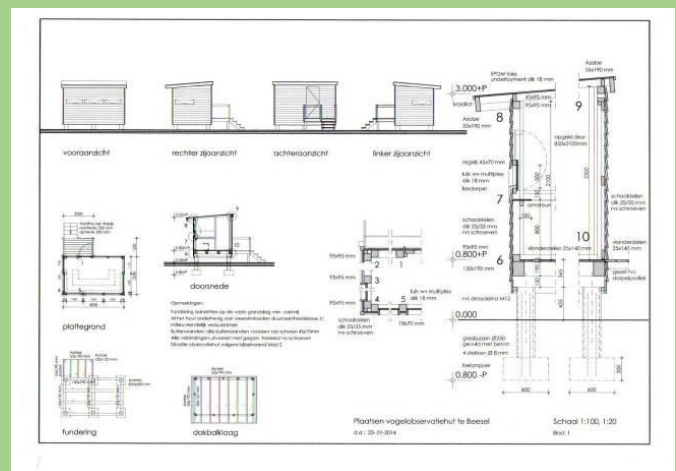
Zoals gezegd is in maart 2013 besloten dat we een Vogelkijkhut wilden bouwen. Voor het definitieve ontwerp zijn meerdere voorbeelden de revue gepasseerd: eigen schetsen, tekening SBB, ontwerp Vogelbescherming, advies SOVON, Vogelkijkhut Wittsee, Vogelkijkhut Lusenkamp en Vogelkijkhut

Reindersmeer. Gedetailleerder is in augustus 2013 over de randvoorwaarden gesproken en is een bouwploeg samengesteld (Dré Janssen, Theo Stroeken, Wiel Aelen en Thé Bors). Eind september werd Chrit Luys gevraagd de bouwtekening te maken. Zodra die klaar is moet ze samen met de exacte locatie worden ingediend bij de gemeente voor de vergunningaanvraag. Deze is begin februari 2014 verleend.

Zoals hierboven vermeld was het de verwachting dat in de loop van 2014 de definitieve eigenaar bekend zou zijn. We om na de mogelijk een om de Vogelkijkhut samentellen. Op die vliegende start buitenlocatie  
Geert Theunissen



Polderweg ter beschikking als overdekte locatie. Bovendien kon hij de gresbuizen voor de fundering leveren. Daar hebben we gebruik van gemaakt. Half april 2014 is het hout bij de werkschuur van SBB in Vlodrop opgehaald door de gemeente. Een week later is de basis voor de hut gelegd.





Gedurende een jaar is met grote regelmaat, maar zonder haast met 2 personen (en hulp van Paul Beerends) aan de realisatie van de hut gewerkt. De tekening van Chrit Luys diende als leidraad. Er volgde veel meet-, zaagwerk en schroefwerk. Maar gaandeweg werden de contouren zichtbaar. In januari 2015 was het zover gevorderd dat we de schaaldelen hebben gekocht om de zijwanden te maken (de schaaldelen van SBB waren inmiddels niet meer beschikbaar). Voor het dak konden we planken van grote transportkisten verkrijgen. Beide bouwdeelen zijn echter niet meer ingezet, want...

De voortgang werd noodgedwongen gestopt: we moesten voor juni 2015 binnen één week de loods verlaten. Het bouwwerk moest worden afgebroken, maar het hout kon gelukkig in een oud, open schuurtje worden opgeslagen. Zoals oorspronkelijk gepland hebben we alle delen genummerd, uit elkaar geschroefd en opgeborgen, zoals dat met een bouw pakket mogelijk is. De verwachting was dat dit niet voor lang zou zijn. De indruk was gewekt dat eind 2015 duidelijk zou zijn wie de eigenaar van de grond in het Meerlebroek zou worden. Maar het was niet de eerste en ook niet de laatste keer dat we daarin teleurgesteld werden.

## Realisatie

Geduld wordt beloond. Eind november 2019 krijgen we het verlossende bericht zoals al eerder beschreven. Twee maanden later hebben we samen met boswachters van SBB een bezoek aan de locatie gebracht. In samenspraak is die nog iets dichterbij het water gelegd. De definitieve overeenkomst tussen SBB en de gemeente moest nog vorm krijgen. Maar er was toestemming om de locatie nog voor 15 maart 2020 (broedseizoen) vrij te maken van de opslag van vliegdenen. Een poortje om het gebied te ontsluiten moest nog wachten tot einde broedseizoen en definitieve ondertekening. Die komt dus 14 juli.



We kunnen aan de slag. Maar de opstart gaat langzaam. Ons bouw pakket en de gresbuizen waren inmiddels op het terrein aan de Polderweg ingesloten door bergen stenen uit handelspartijen. Verder spelen communicatieproblemen over de toegankelijkheid van het terrein aan de Polderweg, hoge temperaturen en vakanties een rol. Eind augustus konden we het hout en de gresbuizen met behulp van leden van de natuurvereniging "Tössen Bös en Maas", het IVN en de gemeente naar de locatie aan de Prinsendijk transporteren.

Begin september start de daadwerkelijke bouw: de funderingsbuizen worden ingegraven en de basisbalken worden gelegd. Dit is een kleine 6 ½ jaar na de start van het bouw pakket. Vanaf nu is het volhouden. Vrijwel elke woensdag- en



vrijdagochtend waren Theo Stroeken, Wiel Aelen en Thé Bors aan de slag, maar niet alleen. Regelmatig kregen we bezoek van ponnys die in dit gebied grazen. Grazen is geen ramp, maar aan ons hout knabbelen wel. Dit moesten we afdekken met zeildoek en gesnoeide vliegdennen. Nadat de hut van een

dak voorzien was kon het nog resterende hout in en onder de hut worden opgeborgen. De beste afrastering rondom de hut blijkt nog een ouderwetse “kraal” te zijn: palissades met een hekwerk van berkenstammen.

Niet alles liep van een leien dakje.

De dakplanken hadden de opslag niet overleefd. Ze werden vervangen door Underlayment platen. Daardoor moest ook de dakconstructie worden aangepast. De kijkgaten zijn verhoogd en vergroot. Nieuwe luiken waren hiervoor nodig. Tenslotte was er een tekort aan schaaldelen. Dit was het gemakkelijkst op te lossen.

Met Kerstmis 2020 is de bouw afgerond en wordt het slot van het poortje afgehaald. Hoewel nog niet officieel geopend, is de Vogelkijkhut Meerlebroek nu toegankelijk. Dit is 8 jaar na het eerste contact met SBB hierover.

De honneurs voor de bouwtechnische realisatie liggen geheel bij Theo Stroeken.

Groeten

Thé Bors



