

FIETSEN MET BIODIVERSITEIT

Fietsen langs de natuurparels van Heeze-Leende en Sterksel

IVN Heeze-Leende

Inleiding.

Natuur is leuk, mooi, uitdagend. Er valt veel te beleven en veel van te leren maar al die dingen vallen in het niet bij het belang dat een gezonde natuur heeft voor het bestaan van de mens op aarde. Hoe kleiner het aantal soorten in flora en fauna wordt hoe kleiner de kans dat ze bestand zijn tegen ziekten. Om uitsterven van soorten te voorkomen moeten we de natuur beschermen. Vooral omdat het menselijk voortbestaan op aarde afhankelijk is van een gezonde natuur.

Deze fietstocht wijst op de knelpunten maar ook op hoe het beter kan voor de natuur. De tocht loopt door de dorpen Heeze (betekende oorspronkelijk beukenbos), Leende (komt natuurlijk van linde), Leenderstrip (Strip betekent een rij boerenwoningen) en Sterksel.



1. Het Beekdal van de Kleine Dommel.

De fietstocht voert door de beekdalen die gevormd worden door de Strijper Aa en de Bulder Aa die samenstromen in de Grootte Aa bij Leende. Bij het Kasteel in Heeze vloeit deze weer samen met de Sterkselse Aa die van daar af als Rul of Kleine Dommel verder stroomt. Vanaf de Strabrechtse Heide stroomt hier de Rielloop in.

Deze beken vormen een belangrijk onderdeel van het landschap. Op veel plaatsen gekanaliseerd en onderworpen aan de gevolgen van de landbouw krijgen delen op andere plaatsen weer de ruimte. Om stroomafwaarts (bij Den Bosch) bij hevige regenval minder overlast te laten ontstaan worden retentiegebieden ingericht en verkrijgen beken deels weer hun meandering. In de delen die door de gebieden van Brabants Landschap en Staatsbosbeheer lopen

zijn de rietgors en kleine karekiet bewoners van de natte beemden. Ook het hooibeestje, moerassprinkhaan kan je daar vinden. In beekbegeleidende bossen zijn kapvlaktes gemaakt om de kleine ijsvogelvlinder weer een groter leefgebied te bieden en daarmee weer gezonde populaties te krijgen. Meanderende beken (zonder uitgespoelde meststoffen), zijn bij uitstek geschikt als ecologische verbindingzones in het water en ook daarbuiten door inrichting van beekbegeleidende oevers. Het vervangen van stuwen door vistrappen in de Kleine Dommel helpt tot herstel van vissoorten als het bierprik en de beekprik. Planten diersoorten zijn er enorm bij gebaat als aanpalende landeigenaren hun medewerking zouden verlenen aan schone meanderende natuurlijke waterwegen. Ook dat is een stap op weg naar duurzame landbouw.



2. De Grootte Heide.

U nadert de Grootte Heide. In de loop van de 20ste eeuw is een deel van de heide omgezet in landbouwgrond. Hierdoor verdwenen (zeer) grote vennen zoals het Groot Huisven (1900), waarvan de contouren nog in de vorm van landbouwpercelen zijn af te lezen achter het gebouw van Bosgroep Zuid. Aan venoevers en in laagtes groeien klokjesgentiaan en kleine zonnedauw. Door de aanleg, sinds 1956, van de rijkswegen A2 en A67, is de Grootte Heide geïsoleerd komen te liggen van aangrenzende natuurgebieden als Gijzenrooi en Valkenhorst. Om de kwetsbaarheid van het natuurgebied te verminderen, en dus uitwisseling tussen populaties mogelijk te maken, wordt over de A2 een natuurbrug aangelegd.

In 2010–2011 is door Brabant Water een inrichtingsplan ontwikkeld voor de herinrichting van het voormalig Groot Huisven. De nieuwe natuur fungeert als leefgebied voor de heikikker en andere beschermde soorten zoals de rugstreeppad. Voor het behoud de biodiversiteit heeft Brabant Water de bedreigde heikikker geadopteerd. Bij het (her)inrichten van de natuurterreinen houdt Brabant Water daarom rekening met behoud van de habitat van deze amfibie. De landbouwgrond in dit gebied wordt tegenwoordig beheerd door een biologische boer. Hij gebruikt alleen biologische grondstoffen en maakt geen gebruik van pesticiden en kunstmest. Hiermee wordt concreet invulling gegeven aan de realisatie van de Ecologische Hoofdstructuur (EHS).



De Groote Heide kent vele vennen en even zoveel namen. We passeren het Veeven waar vroeger het vee kon drinken en gewassen werd. De vennen zijn betrekkelijk ondiep en vallen in de zomer nogal eens droog. In de vliegdennenbossen bij Heezerenbosch liggen, langs het oude spoorlijntje Geldrop-Valkenswaard, nog twee vennen: het verborgen gelegen Witven en het 'Lelievennetje'. De heideschappen werden voor het scheren eerst gewassen in het Witven. De heidevelden zijn, op de omgeving van de vennetjes na, droog en worden plaatselijk afgewisseld door vastgelegd stuifzand. Naast de grove den komt hier ook veel eik- en berkenmengbos voor.

De veldkrekkel is een bewoner van droge heide. Je vindt haar holletje vaak in de buurt van een graspol. Door versnippering is haar populatie snel achteruitgegaan. Voor veel bewoners is het hopen op betere tijden door realisatie van het ecoduct.



3. Valkenhorst.

Dit prachtige heidegebied waarin het Brilven en de Ronde Vlaas liggen, wordt nu beheerd door Brabants Landschap. Dankzij inspanning van omliggende natuurorganisaties werd het in 1987 behoed voor het omvormen tot een golfbaan. Op mooie dagen hoor je de boompieper en boomleeuwerik en vliegt er de zeldzame speerwaterjuffer. De Spinsterberg, onderdeel van Valkenhorst, is als overwinteringsgebied belangrijk voor de klapekster. De al op leeftijd zijnde Amerikaanse eiken die je in dit gebied vindt bieden plaats aan holenbroeders en vleermuizen. Op de grond vind je de heideknotszwam. Grevenschutven, eveneens van Brabants Landschap, laten we rechts liggen. Het is een voormalig en slechts gedeeltelijk toegankelijk visvijvercomplex dat in de afgelopen jaren is uitgegroeid tot een rijk natuurgebied.

4. Leenderbos: de Molenberg.

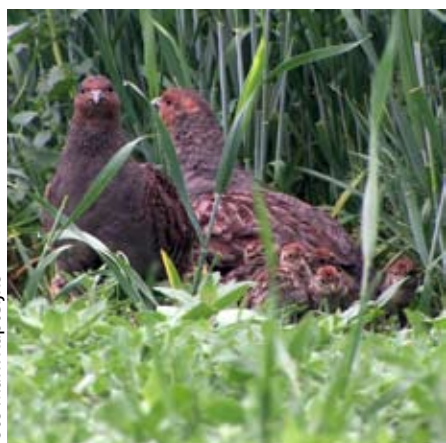
Het Leenderbos is ongeveer 2400 hectare groot, waarvan circa 900 ha in de crisisjaren (1930-1940) aangeplant is met de grove den, bestemd als stuthout in de Limburgse kolenmijnen. Staatsbosbeheer werkt aan een geleidelijke en gedeeltelijke omvorming van naald- naar loofhout. Een afwisseling van grote open stukken (o.a. het Laagveld), poelen, natte zones en brede open banen helpen diverse diersoorten zich beter van de ene naar de ander kant te verplaatsen. Soorten die daarvan profiteren zijn onder andere de nachtzwaluw en de kleine parelmoervlinder.

5. De Riesten (ook wel Berkenputten genoemd) en de Strijperheg.

Leenderstrijp wordt gekenmerkt door de natte natuurgebieden van de Strijper Aa die ten zuiden van Leenderstrijp haar brongebied vindt. In 1973 is bij de ruilverkaveling veel van de meanderende Strijper Aa verloren gegaan. In de Strijper Heg en de Riesten, moeras en broekbosgebieden, zijn nog klotputten aanwezig. Nat, gedeeltelijk vergaan, organisch materiaal werd hier gedolven en, na droging, als brandstof gebruikt. Op de hogere delen komt vochtig eikenberkenbos voor en op de lagere delen nat elzenbroekbos. Het gebied wordt steeds belangrijker omdat bij het voorliggende plan van "beekherstel Strijper Aa" getracht zal worden de aanvoer van kwelwater naar het gebied te herstellen en daarmee de bijzondere flora (waterviolier) en fauna (grote beekschaaftenrijder, berm prik) in dit gebied.

6. Agrarisch landschap.

Het agrarisch landschap rond de dorpen wordt gekenmerkt door maïsakkers, enkele aspergevelden, paardenweiden, graslanden en een enkele groentetelers. De intensieve veehouderij speelt daarbij een belangrijke economische en beeldbepalende rol. De weerslag ervan zien we in de sterk afgenomen biodiversiteit. De patrijs en de veldleeuwerik, in de tijd van de grootouders van de huidige boeren nog veelvoorkomende vogels, behoren nu tot een rode lijstsoort. De grauwe gors is helemaal verdwenen. Akkerrand- en bermbeheer, kleinschalige landschapselementen, aanleg van brede houtsingels en meer variatie van landbouwgewassen (granen) zijn oplossingen die samen met een duurzame bedrijfsvoering kunnen bijdragen aan het stoppen van het verlies aan biodiversiteit. Veel insecten, zoals sluipwespen en roofkevers, zijn afhankelijk van kruidenrijke akkerranden van waaruit zij, op biologische wijze, insectenplagen van akkergewassen kunnen bestrijden.



Wanneer de **patrijs**, ambassadeur van de gemeente Heeze-Leende, hier niet langer een rode lijst soort is zal dat dankzij moderne agrariërs zijn die de biodiversiteit respecteren. De kuikens van een patrijs zijn de eerste drie weken volledig afhankelijk van het aanbod van insecten. Insecten die alleen in gezonde kruidenrijke randen zonder overbemesting en zonder pesticiden soortenrijk zijn. Daarna gaan ze over op een gemengd voedselaanbod van zaden en insecten. Als standvogel verblijven ze het hele jaar door in het agrarisch landschap. De patrijs moet bij gevaar weg kunnen duiken in struiken met doornen of overjarige grasstroken. Die dus, niet te ver van elkaar verspreid, in het landschap aanwezig zouden moeten zijn. Iedere dag zijn ze afhankelijk van het voedselaanbod maar ook van de bescherming die dit landschap hun biedt. Als u om u heen kijkt dan weet u wat we missen.

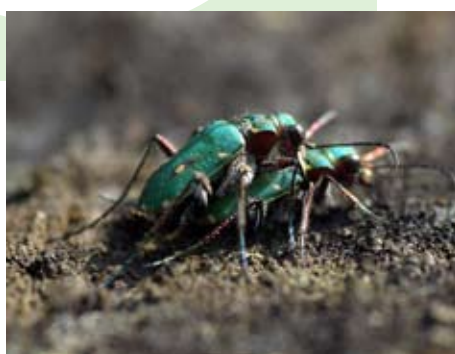
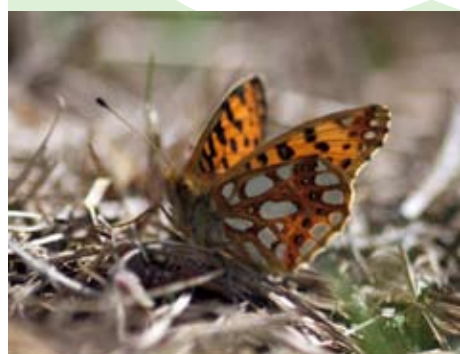
7. Landbouwontwikkelingsgebied (LOG) Oostrikkerdijk.

Het gebied naast de Oostrikkerdijk wordt mogelijk ingericht als LOG en industriegebied. Een LOG was oorspronkelijk bedoeld was om agrarische bedrijven uit de buurt van kwetsbare natuur weg te halen. Nu spelen in de discussie duurzaamheid en mogelijke gezondheidsproblemen mee die deze bedrijven met zich meebrengen. Intensieve veeteelt hier heeft vernietiging van het regenwoud elders tot gevolg. Als de LOG's, Oostrikkerdijk en Chijnsgoed, doorgang gaan vinden zal het agrarisch landschap aanzienlijk veranderen. Ook hier de uitdaging aan planners om bij de uitvoering van deze plannen in en rondom dit gebied de biodiversiteit te verbeteren. Dat kan gemakkelijk door integraal aan de plannen ook de infrastructuur tussen de natuurgebieden, die u vandaag bezoekt, te versterken. Het agrarische, industrieel en stedelijk landschap kan, met enige wil, ook worden ingericht met wegen voor de natuur, de ecologische verbindingzones. Daar worden mens en natuur beter van.



8. Providentia.

Ingeklemd tussen het dorp Sterksel en Providentia loopt de Ecologische hoofdstructuur, een robuuste verbindingzone die de soortenrijkdom die in potentie in een gebied aanwezig is, in stand moet houden. Brabants Landschap beheert een deel van deze bossen die de verbinding vormen tussen de Strabrechtse Heide en de Pan. Dit is het gebied van de nachtzwaluw. Voor de biodiversiteit is het van groot belang dat dit gebied geschikt blijft als EHS. Intensieve bebouwing betekent onder andere een toename van geluidshinder, verlichting, verkeers-/ recreatiedruk en verharding van zandwegen.



9. Lange Bleek.

De Lange Bleek is een jonge heideontginning bestaande uit naaldbos en cultuurland. Na opschoning van het Bultven werd er weer gagel, moeraswolfsklauw en kleine zonnedaauw gevonden.

Ook de nachtzwaluw foerageert en broedt in dit gebied. Zandloopkevers kunnen niet vliegen, ze kunnen wel hard rennen wat als jager wel zo voordelig is. Ze zijn echter afhankelijk van zand-

wegen. Door verkaveling zijn er al vele kilometers zandweg met kruidenrijke bermen verdwenen en bij landbouwgronden getrokken. De kleine parelmoervlinder is afhankelijk van het akkerviooltje. Dat is weer afhankelijk van opengewoelde, voedselarme, bermen en grasbodems. Voor de biodiversiteit is het heel belangrijk om bestaande zandwegen te handhaven en liefst weer uit te breiden.

10. Herbertusbossen.

De Herbertusbossen zijn vernoemd naar de eerste heer van de Heerlijkheid Heeze namelijk Herbertus (rond 1172). Een gedeelte van het bos is rond 1800 in de Engelse landschapstijl aangelegd. Let eens op de fraaie oude grove dennen, eiken en beuken die hier staan. Ideaal voor holenbroeders zoals de bosuil, de zwarte specht en de boomklever. In het najaar kan je hier de paddenstoelenrijkdom bewonderen, bijvoorbeeld de eikhaas. Overigens vond in de Herbertusbossen het eerste beekherstelproject van Brabant plaats en herkeeg de Sterksels Aa zijn oude loop.

De ijskelder die u vanaf de fietsroute kunt zien liggen vanaf het bruggetje over de Sterkselse Aa is thans in gebruik als vleermuisenkelder. Soorten die er regelmatig overwinteren zijn de franjestaart, baard-, grootoor- en watervleermuisen. Omgeven door de kasteelgracht zie je het oude (15/16e eeuw) en nieuwe (1666) kasteel Eymerick, vanaf 1759 bewoond door de familie van Tuyll van Serooskerken.





11. Natte natuurparels.

De weiden voor het Kasteel en de waarden ten zuiden daarvan worden beheerd door Brabants Landschap. Ze zijn al decennia lang in gebruik als wei- en hooiland. In en langs de sloten groeien bijzonder soorten als holpijp en waterviolier. In de percelen vinden we soms soorten als dotterbloem en snavelzegge die typerend zijn voor nat en vochtig schraalgrasland. Als u goed kijkt dan ontdekt u aan de andere, drogere zijde van de weg, een groep eiken. In de volksmond dragen ze de naam "de twaalf apostelen". Als u ze telt blijken er maar elf te staan. Judas staat een stukje verder naar rechts, helemaal alleen.

12. Strabrechtse Heide en Waschven.

De Strabrechtse Heide is het grootste heideveld (1500 ha) van Zuid-Nederland met het grootste ven van Nederland, het Beuven. Haar bestaan dankt ze aan de families van Alphen en Carp, de eersten die in 1930 de hei aankochten om haar te beschermen. Nu is het een Natura 2000 gebied en daarmee wordt haar belang tot op Europees niveau onderstreept. Gevaren voor de biodiversiteit zijn deposities uit de lucht (stikstof, zware metalen) waardoor bijv. pijpenstrootje harder groeit en de heide verdringt. Zware metalen die uitspoelen in de grond tasten de gezondheid van bijvoorbeeld de klokjesgentiaan aan.

In voor- en najaar gebruiken kraanvogels dit gebied als pleisterplaats. De heide wordt van half april tot half februari begraaasd door het Kempisch heideschaap. Zo wordt omvorming van heide tot bos voorkomen. De vochtige heidestukken worden alleen in mei en juni begraaasd en de schapen eten dan het nog jonge eiwitrijke pijpenstrootje. Daardoor ontstaat ruimte voor de klokjesgentiaan waar het gentiaanblauwtje (een bijzondere vlinder) weer van afhankelijk is. De rugstreeppad (zeldzaam nachtdier) is een vaste bewoner van deze heide. Tot op honderd meter kun je de mannetjes in koor horen roepen, naar de vrouwtjes uiteraard. Die komen maar voor één nacht dus ze moeten er wel meteen klaar voor staan. Op zonnige dagen vind je soms de levendbarende hagedis. De heivlinder vind je in augustus en september, de periode waarin de heide in bloei staat en er dus nectar te vinden is. De heivlinder is afhankelijk van elkaar afwisselende open zandige plekjes, grassen, mossen, hei en bomen. Let bij zandige paden eens op de spinnendoder, een graafwesp die in het mulle zand zijn nest maakt met in elke kamer een spin die de larven van de graafwesp tot voedsel zal gaan dienen. In de zomer kun je de grauwe klauwier hier vinden, evenals de nachtzwaluw wiens ratelend geluid op zwoele zomeravonden tot buiten de heide te horen is. Het Waschven is een zuur ven.

13. De Plaetse.

Oorspronkelijk wilde Staatsbosbeheer op deze cultuurhistorisch onbebouwde plek een Kempisch heidedorp nabouwen. De schaapskooi is niet toegankelijk. Het is de moeite waard om bij de heidetuin even van de fiets te stappen en over de knuppelbruggetjes te lopen om een idee te krijgen van de flora van de heide. Voor solitaire bijen en wespen kunt u een bezoek brengen aan het insectenhotel in de insectentuin. Als u er bent let dan ook eens op de zweefvliegen. Er zijn talloze soorten die, hoewel ze op een bij of wesp lijken, absoluut niet steken. De larven van zweefvliegen zijn overigens uitstekende verdelgers van luizen.





Slot.

De Countdown 2010 campagne was vooral gericht op het versterken van de samenwerking tussen rijksoverheid, provinciale en lokale overheden, maatschappelijke organisaties en het bedrijfsleven. In het kader hiervan hebben de 'Vrienden van de Patrijs' het initiatief genomen om het verlies aan biodiversiteit een halt toe te roepen. Dit doen ze door de aanleg van 2.7 ha faunastroken en kruidenrijke akkerranden. Zie www.ivn.nl/heezeleende of www.hei-heg-hoogeind.dse.nl

Versnippering van natuurgebieden door de aanleg van wegen heeft een negatief effect op de biodiversiteit. Natuurorganisaties zorgen ervoor dat het behoud van de biodiversiteit onder de aandacht blijft bij de beleidsbeslissingen van de lokale overheid.

Biodiversiteit: Is de basis van ons leven; ze levert grondstoffen, zuurstof, medicijnen en voedsel; zorgt voor zuivering van de bodem, het water en de lucht; zorgt op allerlei ingenieuze manieren voor bevruchting en vermeerdering van planten en dieren; zorgt voor afbraak van dode dieren en planten door ze om te zetten in een vruchtbare humuslaag; beschermt ons tegen plagen.

Voorbeeld belang biodiversiteit.

Er bestaan 4000 soorten angel-dragers (bijen en wespen). Daarvan zijn slechts 10 sociale soorten, waaronder de honingbij, die honing verzamelen. Daarmee zijn wij heel kwetsbaar. Ten gevolge van het gebruik van pesticiden in de landbouw en de faraomijt gaat het minder goed met de honingbijen. Mochten ze uitsterven dan bedreigt dat direct het voedselaanbod dat van de bestuiving door bijen afhankelijk is. Bij het bestaan van een groot aantal soorten sociale bijen is de kans dat ze allemaal dood gaan kleiner dan bij een gering aantal soorten. Voor de mens is het dus heel belangrijk dat de biodiversiteit onder angeldragers zo groot mogelijk is en blijft. We zijn verantwoordelijk voor de gevolgen van ons menselijk handelen als collectief en als individu. Niet alleen in eigen omgeving maar ook elders in de oceanen en op het land verdwijnen soorten tengevolge van onze leefwijze hier. Het behoud van biodiversiteit heeft structurele oplossingen nodig.



Voor meer natuurbeleving: www.ivn.nl/heeze-leende/

Voor meer fietsroutes met biodiversiteit zie www.ivn.nl/brabant



Fietsen doe je in Brabant!

RoutesinBrabant.nl