



Natuurpad Egelmeer

Een wandeling van IVN Veenendaal-Rhenen

Start- en eindpunt

De parkeerplaats aan de zuidzijde van station Veenendaal-West. Niet aan de zijde van het winkelcentrum.

Afstand

Bijna 10 km. Na punt 9 in te korten tot 8,5 km.

Samenvatting

De route voert u door een mooi gedeelte van de Utrechtse Heuvelrug. Het hoogtepunt van de wandeling is het Egelmeer: een drassig gebied omgeven met bos en heide. Ook krijgt u een goed beeld van het overgangsgebied tussen de stedelijke bebouwing van Veenendaal en de uitgestrekte bossen van de Utrechtse Heuvelrug.

Kaartje

Op de laatste pagina van deze beschrijving bevindt zich een kaartje. Hierop staan nummers die verwijzen naar de extra informatie in de routebeschrijving.

GPX-route

De routes zijn ook op uw smartphone te volgen. Gebruik hiervoor de IVN route app. De app is gratis te downloaden in Google Playstore of Apple Store. Met deze app hebt u meer dan 200 wandelingen en fietsroutes én een digitale natuurgids op zak. Na downloaden zijn de routes offline te volgen.

Informatie

- Honden zijn toegestaan, maar alleen aan de lijn. Alleen het laatste deel van de wandeling mogen geen honden komen.
- Controleer uzelf na de wandeling op teken.
- U volgt de routes op eigen risico.

Verzoek

We stellen het erg op prijs indien u opmerkingen over de route wilt sturen naar natuurpaden@ivnveenendaal-rhenen.nl.

IVN wenst u een prettige wandeling!

Legenda

- RA = rechtsaf
- RI = richting
- LA = linksaf
- RD = rechtdoor

1. Start Natuurpad Egelmeer

- *Fietsenstalling links houden, Dichterslaan oversteken en fietspad volgen.*

2. Buffer

Dit gedeelte van de wijk Veenendaal West is begin jaren '90 van de vorige eeuw gebouwd. Vóór die tijd was het kleinschalig agrarisch gebied. Het vormde een buffer

tussen de bebouwing van Veenendaal en de Utrechtse Heuvelrug. Het buffergebied is nu als het ware opgeschoven tot achter de Dijkstraat. Weilanden zijn hier begrensd door bomenrijen, houtwallen en houtsingels. In de wijk zijn hiervan nog enkele restanten te zien.

- *Brug over en na 40 m RA het klinkerpad op.*
- *Bij boerderijtje "Berkenstein" (tegenwoordig hospice) bocht naar links nemen.*
- *Dan na 50 m weg oversteken en RI huisartsenpraktijk (Vondellaan 6) lopen.*
- *Weer een weg oversteken en klinkerweg blijven volgen.*
- *Na bocht naar links gaat klinkerweg over in fietspad. Dit pad blijven volgen.*

3. Ecologisch groenbeheer

In het overgangsgebied tussen stad en heuvelrug, dus aan de randen van de woonwijken, is het groenbeheer vooral gericht op natuurlijke ontwikkeling. Door het gras niet overal kort te maaien en inheemse besdragende struiken aan te planten, kan de lokale biodiversiteit toenemen. Chemische bestrijdingsmiddelen worden hier niet gebruikt.

- *Weg (Dijkstraat-West) oversteken.*
- *Bij sauna RD over een onverhard pad dat verderop zeer smal wordt.*

4. Groenstroken

Akker- en graslandpercelen zijn hier nog begrensd door houtwallen. Hiervan maken veel diersoorten gebruik als verbindingsbaan (corridor) tussen de Utrechtse Heuvelrug en Veenendaal. Ook vogels maken gebruik van groenstroken en bosjes, niet alleen om er te broeden, maar ook om zich te verplaatsen. Corridors zijn vooral van belang voor soorten die niet kunnen vliegen. Hierbij kunnen we denken aan dieren als ree, bunzing en vos, die hier regelmatig worden gesignaleerd, maar ook aan insecten, bijvoorbeeld de boskrekkel. Bermbegroeiing, zoals de Amerikaanse vogelkers, wijst op een door bemesting voedselrijke bodem. Dat is ten koste gegaan van inheemse soorten als vlier, meidoorn, sleedoorn, lijsterbes, grauwe wilg en hondsroos.



- *Op de kruising van paden bij de bosrand RA. Zijpaden negeren.*
- *Bij huisnummer 197 RD.*
- *Bij tweesprong links aanhouden.*
- *Na 50 m RD.*

5. Kapstrook

Staatsbosbeheer heeft hier een brede bosstrook gekapt om een heidecorridor te maken van de Slaperdijk tot aan de Elsterberg. Door op deze wijze open terreinen met elkaar te verbinden wordt de uitwisseling van de daar levende soorten mogelijk gemaakt. Hierbij kunt u denken aan hazelworm, levendbarende hagedis, zandhagedis en zandloop-kevers. Rechts van het pad valt dominantie van het pijpenstrootje op. Dit wijst erop dat de bodem hier vochtiger is dan links van het pad, waar struikheide domineert. Hier kan het berkenzaad beter ontkiemen. De opslag van berken wordt tegen gegaan door de heide periodiek te laten begrazen door schapen.

Bij heide aangekomen LA. Pad naar rechts negeren.

6. Europese lariks

Het pad loopt nu door een gemengd bos. Links ziet u vooral eikenboompjes met een rand van berken, rechts dennen, berkjes en lariksboompjes, die in de winter hun naalden verliezen. Een eiken-berkenbos met grove den is het oorspronkelijke bostype, maar voor de houtproductie zijn er in het verleden buitenlandse soorten aangeplant, zoals de lariks.



7. Heide

De heide is één van de laatste restanten van het uitgestrekte heideveld dat vroeger de Utrechtse Heuvelrug bedekte. Vanaf de tweede helft van de 19^e eeuw is dit gebied beplant met bomen. Ook hier worden de laatste restjes heide bedreigd door het oprukkende gras, waarbij hier vooral het pijpenstrootje de hoofdrol speelt. De heuveltjes zijn ontstaan in een tijd, dat de bossen waren gekapt en het zand door de wind werd verspreid.

- *Bij kruising RD; aan uw linkerhand een kapvlakte waar struikheide zich heeft uitgebreid.*
- *Schuine T-splitsing (bij hek) RA. Links ligt het Egelmeer.*
- *Op viersprong LA, een breed grindpad.*
- *Aan het eind links aanhouden en het verharde weggetje op. Het Egelmeer blijft aan uw linkerhand.*

8. Egelmeer

In de Romeinse tijd heette dit gebied Aegil Marum. Deze naam is later verbasterd tot Egelmeer. In deze schotelvormige laagte blijft lang water staan dankzij een slecht doorlatende keileemlaag. In de 19e eeuw werd de 30 cm diep liggende komvormige laag doorbroken en liep het oude ven leeg. Door verdroging en warme zomers staat het Egelmeer nu grote delen van het jaar droog. Met de grondwaterpeilbuis kan het niveau van het grondwater worden afgelezen.

Door boskap rondom het Egelmeer probeert Staatsbosbeheer verdere verdroging tegen te gaan.

Men hoopt te bereiken dat karakteristieke plantensoorten van vochtige heide weer zullen toenemen, zoals veenmos, zonnedauw en dopheide.

Er zijn verschillende bestaande kleine heidegebiedjes met elkaar verbonden. Daardoor kunnen dieren zich van het ene naar de andere stuk heide verplaatsen, waardoor bedreigde diersoorten meer kans hebben om te overleven. In dit gebied komt de zandhagedis, de levendbarende hagedis en de hazelworm voor.



- *Verharde pad blijven volgen tot voorbij een 'boerderijtje' en modern woonhuis (nr 438).*

9. Boerderijtje

In het 'boerderijtje' woonden vroeger Hannes Bos en zijn broer. Hannes ontpopte zich als een geboren verteller. Hij kreeg, zoals vele Veenendalers, een bijnaam. Hij stond bekend als "Hannes Hu", naar men zegt omdat hij altijd "hu" tegen zijn paard zei. Het huisje ligt sinds 2014 half verborgen achter een zwart scherm.

Verkorting: indien u na het weiland RD wandelt, kunt u de wandeling met 1,5 km verkorten tot 8,5 km.

- *Eerste pad links (na weiland).*
- *Eerste pad links (langs houten hekwerk) daarna langs weiland.*

10. Coulisselandschap

Het landschap links van het pad is open met stroken bos: een coulisselandschap. De stroken bos dienden als windkering, waardoor de gewassen op de akkers beter groeiden. Het hout werd gebruikt als geriefhout of als brandhout verkocht aan bakkers. Eikenwallen leverden ook looistof voor de leerlooierijen (zie ook 12).

- *Waar het weiland overgaat in bos en tegenover het hek van Staatsbosbeheer RA.*
- *Eerste pad links op kruising.*

- Op T-splitsing bij een hoek van een weiland rechts; er zijn hier en daar nog oude klinkers te vinden.
- Tweede pad rechts langs paardenbak, weiland en boerderij.
- Einde pad links (half verharde weg).
- Bij asfaltweg links.
- Na ca. 200 m, als de asfaltweg naar rechts buigt, RD de eikenlaan in, bij bordje 'Landgoed Prattenburg'.

11. Hoogteverschillen

Het bosgebied waar we in wandelen vertoont verderop duidelijke hoogteverschillen. De heuveltjes rechts zijn door zandverstuiving ontstaan. Op de walletjes aan de andere kant staan in het verleden gekapte en vervolgens weer uitgelopen vogelkersstruiken.

- Pad volgen en bij Y-splitsing rechts aanhouden.
- Op viersprong RD, pad buigt naar rechts
- Eerste pad links. U passeert een houten hekje met bord van Landgoed Prattenburg.
- Na Y-splitsing LA en steeds links aanhouden en parallel lopen aan gras- of akkerland.
- Na een haakse bocht naar rechts bij T-splitsing naar LA, smal paadje tussen twee weilanden volgen.
- Verderop eerste pad links, klinkerpad. NB: Eigen Weg, honden niet zijn toegestaan!
- Einde pad rechts, geasfalteerde eikenlaan.

12. Houtwal/Eekwal

Vroeger lag hier een wal met eikenhakhout. Deze werd om de 12 á 15 jaar afgezet. In het voorjaar werden de afgehakte takken door "eekschillers" van hun schors ("eek") ontdaan. De schors liet dan gemakkelijk los en bevatte een hoog gehalte aan looistof. Dit werd verkocht aan leerlooierijen. Het geschilde hout werd als brandstof gebruikt. Na de opkomst van ingevoerde goedkopere looistoffen werd het hout niet meer gekapt. Zo ontstonden er bomenrijen. Het straatnaambordje 'Houtwal' en verderop 'Eekwal' herinnert nog aan een wal met eikenhakhout.

- Einde weg LA, Dijkstraat.
- Na 25 m RA het fietspad in.

Lunchroom: Als u nog even over de Dijkstraat doorloopt ziet u aan uw linkerhand bij nr 115 het toegangsbord tot Zorgboerderij de Eekhoeve met theehuis en lunchroom. Op zondag gesloten.

- Aan het eind van genoemd fietspad links aanhouden. "De Monding" oversteken en "De Reede" volgen tot aan station Veenendaal-West.

We hopen dat u een mooie wandeling hebt gehad.

IVN-afdeling Veenendaal-Rhenen heeft de volgende natuurpaden en fietsroutes beschikbaar:

Natuurpad	Fietsroute
<ul style="list-style-type: none"> • Prattenburg • Elsterberg • Grebbeberg • Bosrestaurant Overberg • Egelmeer • Plantage Willem III • Pr8ige Heuvelrug Prattenburg • Pr8ige Heuvelrug Kwintelooijen-Plantage 	<ul style="list-style-type: none"> • Fietsen door bos en Binnenveld • Fietsen langs forten • Fietsen langs veerponten • Fietsen langs grote graanmolens en groene grenzen

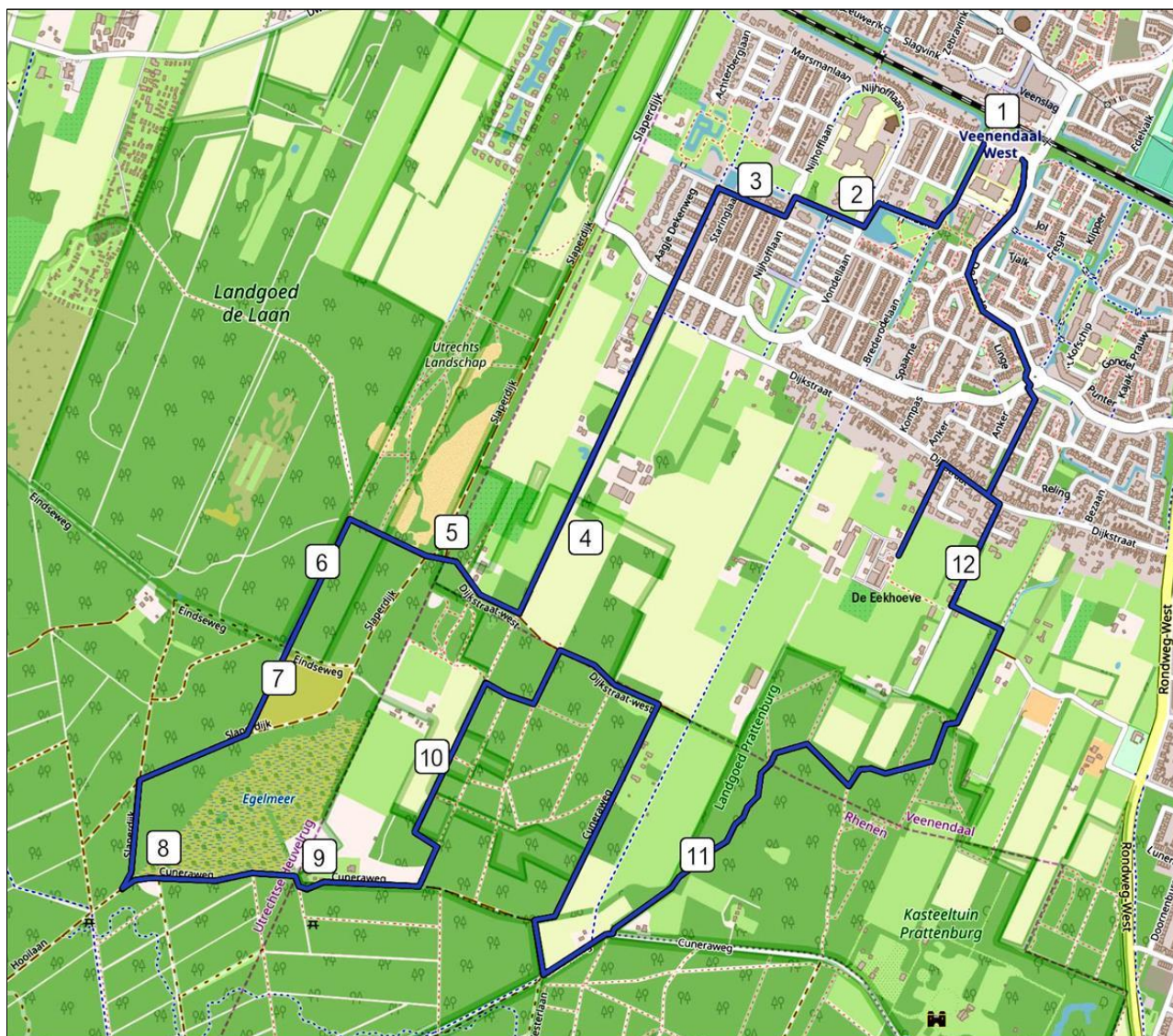
Deze routes vindt u op:

<https://www.ivn.nl/afdeling/veenendaal-rhenen>.

Hier kunt u de routebeschrijvingen en de gpx-routes downloaden.

IVN (Instituut voor natuureducatie en duurzaamheid) is een landelijke natuur- en milieuvereniging die werkt aan een duurzame samenleving.

Kaartje Natuurpad Egelmeer



De nummers verwijzen naar de informatie in de tekst.