

IVN-Grave

Een wandeling op Landgoed Mariëndaal in Velp (NB) van plm. 1,5 uur.

Volg de palen met de rode kop.

De Jezuietenvoet geeft de looprichting aan.

☉ in de tekst en op het kaartje verwijst naar de foto er naast.

☉ Vanaf Kinderboerderij "BuitenGewoon" met educatief centrum "Het Buitenhuis" ☉, loopt u rechts naast de school het pad in.

☉ Daarna gaat u rechts het bospad ☉ in. U ziet hier diverse naaldbomen. De lariks (meerdere naalden bij elkaar) is de enige naaldboom die in de herfst geel verkleurt en kaal wordt in de winter. Aan de linkerkant ziet u onder de bomen een fragiel plantje met kleine lichtgele bloempjes. Het heet rankende helmbloem en is in de zomer én de winter groen.

☉ Kijkt u, als u het bospad uitkomt ook even naar links, zeker als de bomen kaal zijn heeft u een mooie zichtlijn naar het zorghotel ☉. De beukenbomen langs dit pad zijn in 2008 aangeplant.

☉ U volgt de Zwietenvoeten en gaat weer het bos in. Na plm. 40 m ziet u een rode, ijzeren paal ☉. Hier kan de grondwaterstand gemeten worden.

☉ Nadat u enkele keren van richting bent veranderd, ziet u aan uw rechterhand een verhoging in het bos ☉. Deze heuvel heeft 2 namen: "de 12 apostelen", dit is ontleend aan de 12 beuken die oorspronkelijk op de heuvel stonden. Het wordt ook wel "heksenheuvel" genoemd. Dansen er 's nachts heksen op of rond deze heuvel? Volgens de overlevering stond op deze heuvel een theekoepeltje van de familie De la Geneste (z.o.z.).

☉ U vervolgt uw wandeling en komt langs de wei van de kinderboerderij. Op de wei ziet u een metselwerk ☉. Dit is het restant van de broodbakoven die in 1944 door Canadese militairen is gebouwd. Zij hadden hier destijds een kamp ingericht.

☉ Kijk vóórdát u linksaf gaat even links de beukenlaan in. Aan het einde van deze laan staat een lege sokkel ☉. Hierop heeft het borstbeeld van Mgr. De la Geneste gestaan.

☉ Hier kunt u ook goed zien hoe de beukenbomen hun gladde bast tegen het zonlicht beschermen door hun takken naar beneden te buigen.

☉ U passeert enkele kleine akkertjes die sinds 2014 door medewerkers van Brabants Landschap (de beheerder van dit gedeelte van het landgoed) worden ingezaaid.

☉ Het voormalige voetbalveld van "de Binckhof" is nu een weiland.

☉ Via een smal bospad met links en rechts naald- en loofbomen, komt u op een T- kruising waar u links af gaat. Langs dit pad staan heel veel brandnetels. Brandnetels zijn waardplanten voor veel soorten vlinders. Een waardplant is een plant waarop een vlinder haar eitjes afzet. Dit is meestal de plant waarvan de rups leeft, zodra die uit het ei is gekropen.

☉ U loopt alsmaar rechtdoor tot u aan de linkerkant een mogelijkheid ziet om het slootje over te steken. Via deze overgang komt u bij een van de poelen ☉ die Brabants Landschap hier in 2011 heeft gegraven.

☉ Door de aanleg van de poelen is er een nóg grotere variatie aan dieren en planten op het landgoed. Het zijn voortplantingswateren voor amfibieën, groeiplaatsen voor water- en moerasplanten, leefgebieden voor insecten en overige ongewervelde dieren en drinkplaatsen voor vogels en zoogdieren. Misschien ziet u hier wel sporen van reeën of dassen die hier komen drinken!

☉ U loopt een stukje terug en gaat links een statige eikenlaan ☉ in. Waar de eiken ophouden is een halve cirkel ☉ gevormd door lindebomen met mooi heldergroen, hartvormig blad in de zomer. In 2014 heeft Brabants Landschap de bomen er achter gekapt en geknot, zodat de lindebomen meer licht krijgen. Neem eens plaats op de bank en kijk door de drie lanen om u heen. Met een beetje fantasie ziet u hier de Jezuiten nog brevieren.

☉ **HIER HEEFT U OOK DE GELEGENHEID OM UW WANDELING EVENTUEEL IN TE KORTEN DOOR RECHTSAF TE SLAAN.**

☉ Het "Zwietenpad" gaat verder door de laan met monumentale beuken, deze zijn meer dan 100 jaar oud! Aan uw linkerhand ziet u weilandjes en rechts een grote vijver.

☉ Als u aan het einde van deze laan rechtsaf bent gegaan, ziet u aan de linkerhand landgoed Lievendaal ☉. Dit landgoed met B&B is privé bezit en wordt beperkt opengesteld voor publiek.

☉ Nadat u weer linksaf bent gegaan komt u op de Kastanjelaan (met eikenbomen). Hier zijn in 2003 woningen in boerderijvorm ☉ van Dichterbij gebouwd. Op de voorgevel van het eerste huis ziet u een steen die hiernaar verwijst.

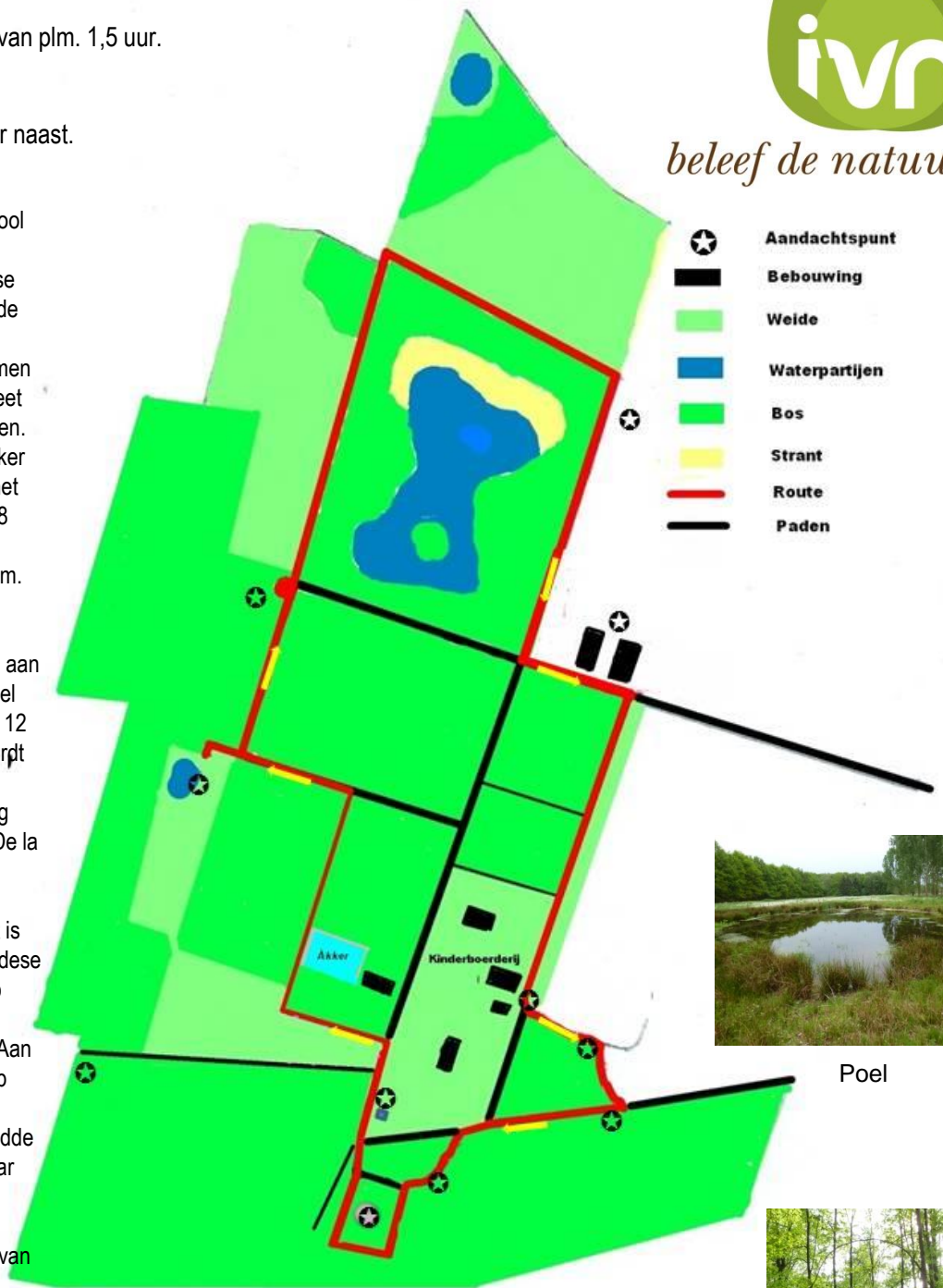
☉ U gaat vervolgens weer door een oude beukenlaan waarin u bijna aan het einde aan de rechterkant, onderaan een van de bomen een grote tonderzwam ziet zitten. De tonderzwam werd vroeger gebruikt als tondel voor het maken van vuur. De tondel werd samen met vuurstenen in een tondeldoos meegenomen. Met de vonken van tegen elkaar geslagen vuurstenen werd een plukje aangestoken, waarna met de smeulende tondel een houtvuur kon worden aangeblazen. De voorloper van de lucifer dus.

☉ Verderop komt u weer terug op Beukenlaan 8 (geen beuk meer te zien) bij kinderboerderij "BuitenGewoon".

☉ Tijdens de openingstijden kunt u hier een kopje thee of koffie gebruiken.



beleef de natuur!



Jezuietenvoet



Het Buitenhuis



Pad langs larixen



Zichtlijn naar het zorg hotel



Grondwater meetpunt



12 apostelen of Heksenheuvel



Broodbakoven



Sokkel van borstbeeld van Mgr. De La Geneste



Poel



Lindenboog



Beukenlaan



Zicht op Lievendaal



"Boerderij woningen"

IVN werkt aan een duurzaam samenleven door mensen te betrekken bij natuur, milieu en landschap

Beknopte geschiedenis Mariëndaal

Het landgoed was vanaf 1819 tot 1880 eigendom van de familie de La Geneste.

Het stuk grond waarop o.a. zorghotel Grave staat is in 1860 door de Jezuïeten aangekocht van Mgr. De La Geneste. In 1880 kochten de Jezuïeten de rest van het landgoed.

De bouw van het klooster, door de Jezuïeten, vond plaats tussen 1862 en 1865.

Rond 1966 werd het klooster (Jezuïeten spraken en spreken overigens steevast niet van klooster maar van huis) verkocht aan de Sint-Jozefstichting, die de opvang voor mensen met een verstandelijke beperking verzorgd en die gaven het de naam Binckhof

In de jaren 80 van de vorige eeuw werden op het omringende landgoed paviljoens voor mensen met een verstandelijke beperking gebouwd. In het klooster bleef alleen nog de administratie gehuisvest.

De paviljoens zijn inmiddels weer afgebroken. In 2004 werden 10 nieuwe woningen in een rij gebouwd. Er is gekozen voor een ontwerp dat aan een dorpsstructuur doet denken en waar gekozen is voor verschillende kleuren en materialen om de herkenbaarheid te vergroten.

Verder zijn er nog een aantal woningen rond het Lindeplein die dienst doen als huisvesting voor de cliënten.

Het kloostergebouw, een Rijksmonument, blijft hierbij behouden.

In april 2011 werd het toen geheel gerenoveerde gebouw als zorghotel in gebruik genomen.

Rond het gebouw bevindt zich een tuin in Engelse landschapsstijl.



IVN werkt aan een duurzame samenleving. Ons idee is dat betrokkenheid bij de natuur, duurzaam handelen stimuleert. Daarom laten wij van jong tot oud de natuur dichtbij beleven. We verbinden hen met groene initiatieven rond natuur en maatschappelijke thema's zoals voeding, gezondheid en energie.

IVN Grave is een afdeling van het landelijk Instituut voor Natuureducatie en Duurzaamheid. Wij stellen ons ten doel het natuur- en milieubesef te bevorderen door het organiseren en stimuleren van educatieve activiteiten in de ruimste zin van het woord. IVN Grave heeft een accommodatie in Velp (gemeente Grave) in het Buitenhuis bij Kinderboerderij Buiten-"Gewoon", Beukenlaan 8, 5363 RA Velp (N.B.) Deze is achter de brede school, bereikbaar via de hoofdingang van landgoed Mariëndaal aan de Tolschestraat. Activiteiten als thema-avonden en ochtenden van het Jeugd IVN Grave worden hier gehouden. I.s.m. kinderboerderij "BuitenGewoon" worden hier natuurlessen voor basisscholen verzorgd

Zie ook www.ivn.nl/afdeling/grave



HET "ZWIETENPAD" EEN WANDELING OP

Mariëndaal *beleef de natuur!*



Deze folder is tot stand gekomen in het kader van de natuurgidsopleiding 2012-2014 van IVN.

De naam Zwietenpad is een knipooeg naar de Jezuïeten die vroeger dit landgoed bewoonden.

Wat is er te vertellen over het gebied

Geologie en landschap van Mariëndaal.

Het gebied ligt in het grensgebied tussen het Maaslandschap en de Peelhorst. In het verleden (ongeveer 12 duizend jaar) is door een vlechtende rivier grof, soms grindrijk zand afgezet. Het gebied is over het algemeen bedekt met jongere afzettingen van meanderende rivieren. Hier en daar steken de pleistocene zanden nog door dit dek heen en vormen hoogten in het landschap. Door klimaatveranderingen wisselde de watertoevoer waardoor de watertoevoer van de rivier regelmatig en de sedimentlast geringer werd. In de drogere en koudere periodes werd door de wind materiaal verplaatst hierdoor zijn vennen en verhogingen ontstaan. Na de laatste ijstijd werd het klimaat milder. Er kwamen meanderende beken die zich in het landschap insneden. In de beekdalen werden zand en klei afgezet en vond lokaal veenvorming plaats. Het gebied van Mariëndaal heeft 4 verschillende grondsoorten. Dat zijn podzolgronden, eerdgronden, kalkloze zandgronden en rivierkleigrond.

Wat is er te zien

Algemeen

Wandelend zien we prachtige beukenlanen met hun Monumentale bomen zoals de Rode en Bruine Beuk, Hollandse en Amerikaanse Eiken, Linden en Tamme Kastanjes. Tussen deze lanen liggen verschillende bosjes met loof- en naaldbomen een enkel grasveldje en een vijver. Verder zien we o.a. gewone vlier, rhododendron, gewone braam, wilde lijsterbes en de gele kornoelje.

Paddenstoelen

Door de grote diversiteit is Mariëndaal in de herfst rijk aan paddenstoelen. Ook zijn er verschillende soorten paddenstoelen te vinden. Een paddenstoel heeft sporen en deze hebben geen reservevoedsel. Ze moeten dus direct op een gunstige plek terecht komen om verder in hun eigen levensbehoeften te kunnen voorzien. Zo niet, dan hebben ze pech en gaan dood. Daarom produceren ze heel veel sporen. Komt de spore op een goed substraat terecht dan gaat hij kiemen en neemt voedingsstoffen uit het betreffende substraat en door celdelingen gaat het een netwerk vormen en dat noemen we het mycelium. Als twee myceliumstrengen elkaar kruisen en ze zijn van dezelfde soort schimmel maar van verschillend geslacht dan krijg je een celfusie en er komt een paddenstoel (vruchtlichaam) bovengronds. Je hebt o.a. plaatjeszwammen, buisjeszwammen, stuifzwammen, bekerzwammen, houtzwammen, korstzwammen, knotszwammen, koraalzwammen en trilzwammen.

Vogels.

Landgoed Mariëndaal heeft een grote diversiteit aan vogels. Liefst 33 soorten zijn in het voorjaar van 2013 geïnventariseerd. Waarschijnlijk zal dit aantal gedurende het jaar hoger liggen want niet alleen broedvogels maar ook trekvogels maken gebruik van het zeer oude bos waarin volop nestgelegenheid en voedsel voorhanden is. Geplaatste nestkasten bevorderen de mogelijkheid tot het broeden van bepaalde soorten. Een opsomming van vogels die men kan spotten zijn: boomklever, sperwer, wielewaal, mees, kauw, specht, lijster, vink en roodborst.

Insecten

Zoals te verwachten kunt u hier veel soorten insecten tegenkomen. De insecten vormen de grootste groep van organisme op aarde. Er zijn ongeveer 1 miljoen soorten bekend en dat is 75% van de dieren op aarde.

Op mariëndaal komen o.a. de volgende soorten voor: bont zandooie, azuurwaterjuffer, elzenhaantje, lederwants, groot koolwitje, bruin zandooie, oranje zandooie, huismoedertje, hooibeestje, landkaartje, kleine rode weekschild, en Grasmot

Planten

Van de planten is te noemen: Stinkende gouwe, Gewone salomonszegel, Scherpe boterbloem, Kruidige boterbloem, Rankende helmblom, Knopig helmkruid, Pitrus, Speerdistel, Gestreepte witbol, Klein springzaad, Hondsdraf, Gewone reigersbek, Akker-vergeet-me-nietje, Veldzuring en Ridderzuring, Duizendblad, Kleefkruid, Kampferfoelie, Madeliefje.

Zoogdieren

Op het landgoed Mariëndaal komt de das voor. Hij foerageert vanuit zijn burcht op de aanwezige graslanden. Ook zijn er verschillende soorten vlemmuizen waargenomen zoals de watervleer-muis. Het is dus van belang dat de vijver haar open karakter houdt.

Konijnen en eekhoorns zijn ook aanwezig en als je geluk hebt kun je zomaar een vos of ree waarnemen

Poel

Bij de wandeling "Zwietenpad" bezoeken we ook een van de 2 poelen die Brabants Landschap in 2011 op Mariëndaal heeft aangelegd. In oppervlakte maken de poelen maar een klein deel uit van Mariëndaal maar in de toename van het aantal soorten kan de invloed van deze kleine elementen groot zijn. Het zijn voortplantingswateren voor amfibieën, groeiplaatsen voor water- en moerasplanten, leefgebieden voor insecten en overige ongewervelden en drinkplaatsten voor vogels en zoogdieren.

Het landgoed wordt beheert door
Brabants Landschap