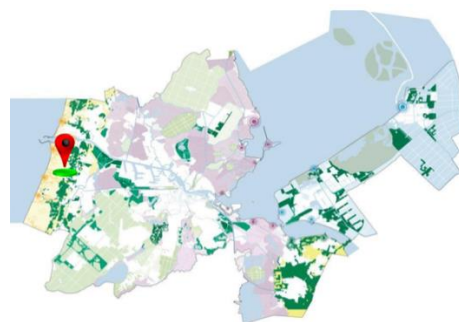


Landschapsverhalen van de Metropoolregio Amsterdam

Kustnatuur in Kennemerland

Landschapstype: duin- en kustlandschap
Gebied: Zuid-Kennemerland
Informatie: Harry Lips, IVN Zuid-Kennemerland



Inleiding in een notendop

In het zuidelijk deel van Kennemerland gaan natuur en cultuurhistorie hand in hand. In Nationaal Park Zuid-Kennemerland kan je uren lang rondstruinen door de duinnatuur terwijl Haarlem met haar rijke geschiedenis op fietsafstand ligt. Harry Lips, getogen Haarlemmer en fervent natuurfanaat voelt zich als een vis in het water in dit gebied. Zijn vader nam hem van jongs af aan mee op pad in de duinen en spijkerde de jonge Harry al vele natuurweetjes bij. Toen is het zaadje geplant en nu is Harry een ervaren natuurgids bij IVN Zuid-Kennemerland met indrukwekkend veel kennis over natuur en cultuurhistorie.

Historie in vogelvlucht

De eerste menselijke invloeden in het duinlandschap van Zuid-Kennemerland dateren uit de vroege middeleeuwen. Uit opgravingen blijkt dat er toen kleinschalige landbouw werd bedreven. De lagere veengebieden boden een geschikte voedingsbodem voor akkerbouw en veeteelt. In de loop van de tijd is het duinlandschap steeds iets verder teruggedrongen. Waar nu Haarlem ligt vind je nog restanten van een van de oudste strandwallen. Het duinlandschap is sowieso een dynamisch gebeuren met strandvlaktes, strandwallen, daaroverheen gestoven jonge duinen en wandelende duinen die onder invloed van zee en wind verschuiven. Op bepaalde plekken langs de zeereep worden nog steeds nieuwe duinen gevormd. In de binnenduinen vind je uitgestrekte bossen. Vanaf de 16^e eeuw stichtten welgestelde Amsterdammers en Haarlemmers er verschillende landgoederen met indrukwekkende landhuizen en kastelen. Deze landgoederen, waarbij Elswout vooral in het oog springt, vormen nu de parels van Nationaal Park Zuid-Kennemerland.

Een levendig landschap

Het duin- en kustgebied is een bijzonder natuurtipe dat zich kenmerkt door vele specifieke plantensoorten. Vooral de vochtige duinvallei is een plek waar vele bijzondere soorten zijn te vinden. Voorbeelden zijn de parnassia, duingentiaan, duizendguldenkruid en bijzondere orchideeën. Ook vind je er vele variaties aan grasachtigen zoals russen, zeggen en biezen. De meest in het oog springende dieren in het Nationaal Park zijn de Wisenten, ofwel Europese bizons. Zij zorgen samen met Schotse Hooglanders en damherten voor natuurlijke begrazing. De populatie damherten is wel enigszins uit de hand gelopen waardoor er amper nog reeën zijn in het gebied. Onder de vogels is de nachtegaal een bijzondere en typische soort in het gebied.



Verbeeldende verhalen

Laat kinderen de natuur beleven

Harry ging vroeger veel met zijn vader op ontdekking in de natuur. Bijzondere natuurbelevingen kunnen tot onvergetelijke jeugdherinneringen leiden. Harry neemt geregeld kinderen mee op excursie. 'Het is dan wel fijn dat de ouders erbij zijn, anders voel ik me te veel politieagentje. Maar het is geweldig om met kinderen op pad te gaan; ze zien veel, reageren erg enthousiast en stellen de raarste vragen.' Een mooi voorbeeld van een bijzondere natuurbeleving deed zich voor tijdens een vleermuizenexcursie in de schemering. Aan een dode boom zat wat loshangend schors. 'Toen we de schors opzij duwden bleek er een klein slapend veermuisje te zitten. Een onvergetelijk moment!'

Natuurhistorie in Haarlem

Een heel andere biotoop is de stad Haarlem. Ook hier is volop natuur te beleven, als je maar goed kijkt. Aan het begin van het voorjaar kan je met Harry op ontdekkingstocht naar de stadsnatuur in Haarlem. Startpunt zijn de Haarlemse Bolwerken waar je vele vroegbloeiers en stinzenplanten vindt. 'Hé, het bloeit weer!' denkt Harry dan met een brede glimlach. Wanneer je naar boven kijkt zie je de eerste iepen bloeien. De familie Zocher (ook bekend van het Vondelpark) hebben voor de inrichting van de bolwerken gezorgd. De Zochers hadden een eigen kwekerij en hebben de Bolwerken vol geplant met een grote variatie aan bomen en struiken. Later heeft landschapsarchitect Springer flink wat van de bossages weg laten halen. Hij wilde de mooiste bomen flink de ruimte geven zodat ze beter tot hun recht konden komen.

De invloed van Thijsse

Jac. P. Thijsse wordt beschouwd als de grondlegger van de natuurbescherming in Nederland. Als inwoner van Bloemendaal heeft hij veel invloed gehad op de natuurontwikkeling in het Nationaal Park. Om de duinen te beschermen kwam hij met het plan om Corsicaanse dennen aan te planten, nu in de volksmond bekend als de Thijsse Bosjes. In 1925 werd ter ere van Thijsse's zestigste verjaardag Thijsse's Hof geopend. Landschapsarchitect Springer heeft deze twee hectare grote natuurtuin ontworpen en Thijsse mocht dit naar eigen inzicht inrichten met beplanting. Veel kenmerkende plantensoorten en landschapstypen van de Kennemerduinen vind je nu nog steeds terug in het hof. Harry is een gefascineerd fan van Thijsse en weet er ontzettend veel over. Tijdens de Thijsse Tour kun je met Harry of een andere gids op pad en letterlijk in de voetsporen van Thijsse treden.



Internationale belangstelling

Rondom het Nationale Park vind je vele vakantieparken en tijdens de zomer komen er vele toeristen op bezoek. Het nabijgelegen Zandvoort is een bekende hotspots voor strandvakanties maar ook de natuur is een belangrijke trekpleister. Harry leidt geregeld Duitse groepen rond. 'Vaak is dit natuurlijk duin- en kustlandschap nieuw voor hen en kijken ze hun ogen uit'. Het struinen door de duinen kan een flinke inspanning vergen. Voor de langere excursies door het heuvelachtige duingebied kan je met Harry mee op fietstocht. De ongeoefende fietser moet hierdoor wel eens hijgend en puffend het wiel zien te houden! De wisenten en Schotse Hooglanders zijn een groot spektakel tijdens de excursies. Wel moet je goed opletten bij deze grote dieren. Mensen vergeten dit wel eens wanneer ze een mooie close-up foto willen maken. 'Ik zelf heb ook wel eens snel achter een boom moeten duiken toen een Schotse Hooglander wild aan kwam rennen!'