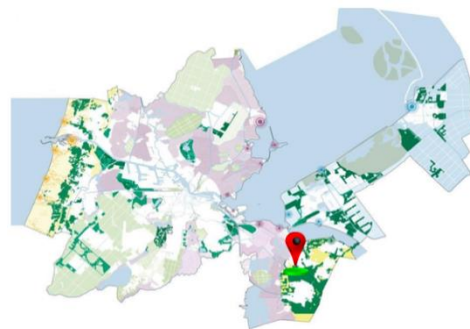


## Landschapsverhalen van de Metropoolregio Amsterdam

### Natuurhistorie in het Gooi

Landschapstype: heide- en boslandschap  
Gebied: Het Gooi en omstreken  
Informatie: Rob Le Febre, IVN Gooi e.o.



#### Inleiding in een notendop

In een bruine kroeg in Hilversum ontmoeten we een bijzondere natuur- en cultuurkenner. Rob Le Febre is geboren en getogen in Hilversum en kent de Gooise natuur op z'n duimpje. Als kind was hij altijd te vinden op de heide en in de Gooise bossen. Na zijn vroegpensioen bloeide zijn passie voor de natuur weer volledig op. Het monitoren van amfibieën en het verzorgen natuurexcursies behoren tot zijn favoriete bezigheden. Rob woont vlakbij het prachtige landgoed Zonnestraal. Een bijzondere plek met een bijzondere architectuur dat vroeger dienst deed als sanatorium (herstellingsoord) voor diamantslijpers die tuberculose hadden opgelopen. Nu hebben veel gebouwen op het landgoed nog steeds een medische functie.

#### Historie in vogelvlucht

Het hooggelegen Gooi, als uitloper van de Utrechtse heuvelrug, is gevormd in de voorlaatste ijstijd (zo'n 150.000 jaar geleden). Het kenmerkende Gooise heidelandschap is voornamelijk gevormd vanaf de late middeleeuwen. Schapen werden ingezet voor begrazing en hun mest werd opgespaard in zogenaamde potstallen. Op de arme gronden ontstonden zandverstuivingen. Wanneer je vanuit de lucht neerkijkt op de Gooise heidevelden zie je grafheuvels, stuifzanden, oude zand- en grindafgravingen, vennetjes, prachtige solitaire eiken en dennen omzoomd met bossen en nog veel meer moois!

#### Een levendig landschap

Het Gooi heeft een uniek landschap met overgangen tussen veen en zand, uitgestrekte bossen, heidevelden en zandverstuivingen. De afwisseling van het landschap waarbij de heidevelden de boventoon voeren is kenmerkend voor het Gooi. In de dagelijkse wandelingen met zijn hond, over de Hoorneboegse heide, spot Rob regelmatig bijzondere dieren. Voorbeelden zijn reeën, veldkrekels, veldleeuweriken en roodborsttapuiten. Ook zitten er in het Gooi ca. 100 dassen die met hun dassenburchten bijzondere kunstwerken achterlaten in het landschap, als je ze weet te vinden! Op de heide kom je ook bijzondere reptielen tegen zoals de hazelworm en de levendbarende hagedis. Dit is zeer bijzonder omdat de heidegebieden van het Gooi druk bezocht worden door bewoners en recreanten. 'Het lijkt hier soms wel de Kalverstraat!'



## Verbeeldende verhalen

### ***Wisselwerking met Amsterdam***

Voor Amsterdammers was en is het Gooi een prachtige groene plek om de drukke, vuile stad te ontvluchten. In de 17<sup>e</sup> eeuw mochten rijke Amsterdammers als investering het gebied rond het huidige 's Graveland ontginnen en deels afgraven. Het zand werd per trekschuit naar Amsterdam gebracht en gebruikt om de fundamenten van de herenhuizen langs diverse grachten te verstevigen. Huishoudelijk vuil van Amsterdam kwam terug met de trekschuiten en werd in het Gooi gebruikt om de arme grond vruchtbaar te maken. Dit was eigenlijk een win-win situatie. Het huisvuil was niet te vergelijken met ons huidige huisvuil en daarom uitstekend geschikt als bemesting voor de zandgronden. Toen men later de geneugten van het buitenleven ontdekten, lieten de eigenaren prachtige landhuizen bouwen en parktuinen inrichten.

### ***Een Walhalla voor archeologen***

De heidevelden zijn van oudsher redelijk onaangetast gebleven zodat er juist daar vele archeologische vondsten in het Gooi zijn gedaan. Eén van de mooiste vondsten was een bronzen bijl uit de bronstijd, gevonden op de Hoorneboegse heide. Daarnaast zijn er talrijke andere bodenvondsten gedaan zoals een urnenveld, aardewerk, stenen gereedschap, zwaarden uit de middeleeuwen en overblijfselen van eeuwenoude nederzettingen. En natuurlijk niet te vergeten de vele grafheuvels van enkele duizenden jaren oud! Ook grote zwerfkeien uit de voorlaatste ijstijd kun je aantreffen in de bodem.



Een hele bijzondere is de Kei van Hilversum. Grote keien werden in de Middeleeuwen gebruikt voor grensaanduidingen. Deze keien werden van lieverlee ondergestoven met zand. In 1916 werd er een ontdekt en opgegraven op de Westerheide. Deze was zo enorm dat zelfs de koningin-moeder Emma kwam kijken! Het heeft ontzettend veel moeite, tijd en gebroken materieel gekost om de steen te verplaatsen naar zijn huidige plek in het centrum van Hilversum.

### ***Natuur hoog in het vaandel***

Hilversum is de grootste gemeente van het Gooi en kenmerkt zich behalve als mediastad ook als tuinstad. Dit is mede te danken aan het zeer gevarieerde bomenbestand. Grondslag is de erfenis van de verzamelwoede van de plantsoenmeester J.H. Meijer in de vorige eeuw. Vooral in de wijken rondom het gemeentehuis en in de oude villawijken lijkt het of dat je door een ware bomentuin loopt. Natuurwaarden staan in het Gooi hoog op de (politieke) agenda wat zich o.a. uit in de aanleg van ecoducten en faunatunnels, waaronder het grootste ecoduct ter wereld! Natuurbrug Zanderij Crailoo is 800m lang en 50 m breed.

### ***Trots op het landschap***

Gooiers zijn trots op het natuurlijke landschap in het Gooi en ze zorgen daar dan ook goed voor. Dit uit zich o.a. in de vele vrijwilligers die zich belangeloos inzetten voor het Goois Natuur Reservaat, Natuurmonumenten, IVN of een andere organisatie. Soms ontstaan er spontaan initiatieven zoals de in 2010 gestarte beweging de Bermbende. Een lokale verslaggever ergerde zich aan het zwerfvuil in de bermen. Na een oproep in de streekkrant had hij in no-time een groep mensen verzameld die nog steeds jaarlijks in maart zwerfvuil rapen langs wegen en paden. Er wordt niet alleen geklaagd maar er wordt ook wat aan gedaan!