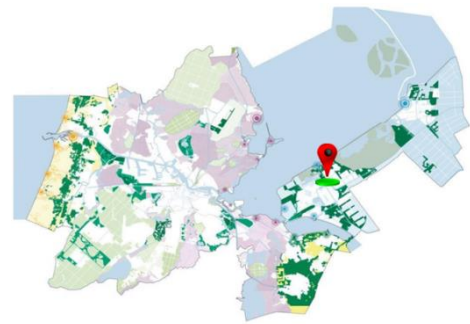


Landschapsverhalen van de Metropoolregio Amsterdam

Parel in de poldernatuur

Landschapstype: stads- en polderlandschap
Gebied: Almere en omstreken
Informatie: Rinus Hofs, IVN Almere



Inleiding in een notendop

De natuur in Flevoland is nog relatief jong en volledig gepland door de mens. Rinus Hofs is geboren en getogen in Flevoland en was zelfs een van de eerste bewoners. Zijn vader was in de jaren '60 in de Noordoostpolder neergestreken om op de vruchtbare poldergrond te gaan boeren. Rinus is nauw betrokken geweest bij de inrichting van Flevoland als medewerker van de Rijksdienst IJsselmeerpolder. Tegenwoordig woont hij in Almere en is daar een van de grondleggers geweest van IVN Almere. Als natuurgids en coördinator excursies neemt hij de nieuwe stadsmens geregeld mee op ontdekking in het groene stad- en polderlandschap.

Historie in vogelvlucht

De polders van Flevoland zijn vanaf de jaren '40 drooggelegd en in 1968 viel zuidelijk Flevoland droog. Vanaf 1976 zijn de eerste mensen in Almere gaan wonen. Bij de bouw van Almere is de ontwikkeling van de groene leefomgeving expliciet meegenomen. Aangezien de grond in en rondom Almere voeding- en kalkrijk is zijn er bossen aangeplant gelijksoortig aan de hellingbossen van Zuid-Limburg (met boomsoorten als Zoete kers, Linde en Eik). In de polders werden veel populieren aangeplant. Populieren groeien snel, geven luwte en kunnen bovendien gebruikt worden voor de papierindustrie. In de stad Almere is bij de inrichting veel groen ingepast, o.a. in de vorm van plantsoenen, bosjes, parken en laanbomen.

Een levendig landschap

Het meest in het oog springende natuurgebied in Flevoland is de Oostvaardersplassen. Almere vormt de zuidelijke toegangspoort van dit uitgestrekte groengebied. Natuurbelevingscentrum De Oostvaarders is een mooie plek vanuit waar je vele watervogels kan aanschouwen. Als je geluk hebt kan je er zelfs de zeearend of het baardmannetje spotten. Ook het edelhert en de vos kan je tegenkomen wanneer je wat verder de bossen in loopt. Het bosrijke gebied rondom Almere in combinatie met de vele polderweiden- en akkers en de stadsnatuur zorgen voor een afwisselend, natuurlijk landschap met een hoge biodiversiteit.



Verbeeldende verhalen

De groene gemeenschap

Eind jaren '80 kreeg, met de oprichting van IVN Almere, de groene gemeenschap van Almere vorm. Rinus behoort tot de eerste generatie natuurgidsen die met behulp van o.a. IVN Amsterdam zijn opgeleid. Hierdoor ontstond een hechte groep van ca. 20 gelijkgestemde natuurliefhebbers. Samen begonnen ze met het opzetten van een educatieprogramma. Bovendien zorgde het voor meer sociale samenhang tussen de relatief nieuwe bewoners van Almere. Een locatie voor het clubhuis van IVN Almere werd gevonden in NME-centrum het Eksternest. IVN Almere organiseert natuurwandelingen in verschillende groengebieden in en rondom Almere, zoals Almere Haven, Stad, Buiten en Kromslootpark.

Cultuurhistorie in een nieuw land

Iets wat zeer opzienbarend en kenmerkend is in het gebied zijn de vele restanten van scheeps- en vliegtuigwrakken. Tijdens de inpoldering zijn deze bijzondere landschapselementen bloot komen te liggen. Zo zag je bijvoorbeeld houten palen uitsteken in een verder weidse polder. Dit waren de ribben van een schip die ingegraven liggen in de voormalige zeebodem. Ook zijn er resten gevonden van menselijke beschaving die heer zo'n 6.000 jaar geleden leefden! Ook al is Flevoland relatief jong, toch zijn er vele archeologen actief. De Gemeente Almere heeft er verschillende in dienst. Zij houden zich bezig met het in kaart brengen van oude rivierduinen en archeologische boringen. Tot de opgegraven collectie behoren o.a. vishaken, fuiken, hazelnoten, pijlpunten en restanten van vuurtjes.

Stad in ontwikkeling

Ook al is er bij de ruimtelijke ontwikkeling van Almere veel groen geïntegreerd in de plannen; ook hier geldt dat de oprukkende verstedelijking aan het groen knabbelt. Ook in het groengebied rondom Almere zie je bebouwing meer en meer zijn beslag nemen op het landschap. In ontwikkelgebied Oosterwold, nabij een golfbaan en villawijk kan je een kavel kopen waarop je een huis mag bouwen. De nieuwe bewoners moeten



zelf zorgen voor de voorzieningen zoals gas, water en licht. Idee is dat zo moderne, duurzame communities ontstaan waarbij de woningen zoveel mogelijk ingepast worden in het landschap. Wanneer er groen moet wijken voor bebouwing in Almere moet dit binnen de gemeente gecompenseerd worden. Ook kunnen er dan maatregelen genomen worden om de kwaliteit van het groen te verbeteren. Zo wordt het natuurlijk kapitaal van Almere beschermd.

Bijzondere belevenissen

De stadse mens is een bijzonder wezen en snapt soms niet al te veel van de natuur. In Almere zijn veel mensen die vinden dat het groen er altijd netjes bij moet liggen. Aangezien er tegenwoordig meer ecologisch beheerd wordt door de gemeente (wat ook een gevolg kan zijn van bezuinigingen) ligt het groen er wat rommeliger bij. De moderne stadsmens kan dit een 'gruwel' vinden maar de insecten en vogels varen er wel mee. Rinus ziet het als een taak van IVN om mensen te laten ontdekken dat natuur vele waarden heeft. 'Niet door met het vingertje te wijzen maar door mensen te laten beleven hoe leuk en mooi de natuur is'. Tijdens de natuurwandelingen kan er voor de gidsen ook heel wat te beleven zijn. Rinus herinnert zich een deelnemer die overal kabouters zag wegspringen. 'De truc als gids is dan om dat dan niet het belachelijke in te trekken'. Een andere keer kwam een dame met het sterke verhaal dat er af en toe een bever haar zou vergezellen in haar achtertuin. Een tijdje later bleek er ergens een aantal beverratten ontsnapt te zijn! Zo is er altijd wel wat te beleven in het veelzijdige leven van de natuurgids.