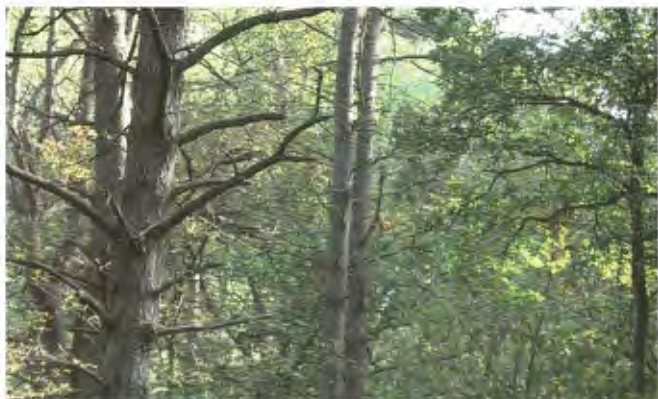


Een wandeling voor kinderen
en volwassenen door het
buitengebied van Soest

De Zoom

IVN Eemland Vereniging voor natuur- en milieueducatie





Beste wandelaar,

Natuurpad De Zoom is te herkennen aan de paaltjes met de groene kop. Ook zijn er paaltjes met nummers die verwijzen naar een korte uitleg in dit gidsje. Deze nummers komen weer terug op de uitklapbare plattegrond, achterin. Natuurpad De Zoom is ook geschikt voor **kinderen** vanaf een jaar of zes.

Bij het schrijven van dit boekje hebben wij rekening met hen gehouden o.a. door de tekst simpel te houden en hen af en toe aan te zetten tot het extra goed kijken of het uitvoeren van een simpele opdracht.

Het tweede gedeelte van dit natuurpad gaat over bomen. Aan de hand van foto's in dit boekje kunnen kinderen zelf proberen bepaalde bomen te vinden.

Dit natuurpad begint op de **Dolderseweg** in Soest, tegenover de spoorwegovergang naar het Berkenlaantje. Op de kaart achterin is deze plek aangegeven met een ster.

Het pad is zo'n 3,5 kilometer lang maar kan worden ingekort tot 2 kilometer.

**Wees voorzichtig met
sigaretten en open vuur en
houd de hond aangelijnd.**



Ontwikkeling van het landschap

Om het ontstaan en de ontwikkeling van De Zoom goed te begrijpen, moeten we ver in de tijd teruggaan: tot de **laatste ijstijd**. Deze heerste tussen 70.000 en 10.000 jaar geleden en heette het Weichselien. Het landijs uit Scandinavië bereikte ons gebied toen niet, maar het was hier wel ijsig koud.

Wat wil je met een gemiddelde jaartemperatuur van minder dan -2°C! Bomen en struiken waren er dan ook nauwelijks. Het was hier één grote poolwoestijn. De westenwind had vrij spel en verplaatste grote hoeveelheden zand. Uiteindelijk raakten op die manier grote delen van 'Nederland', waaronder De Zoom, overdekt met een **dikke laag zand**, dekzand.

Uiteindelijk ging de temperatuur omhoog en kwam er een einde aan de ijstijd. Zo'n 10.000 jaar geleden groeiden de eerste planten en na een paar duizend jaar was het hele gebied bedekt met **bos**. In deze streek groeiden vooral veel eiken- en berkenbomen.

Dat veranderde toen landbouwers zich hier vestigden. Vooral tijdens de Middeleeuwen verdwenen grote delen van het bos. Mensen kaptten bomen om akkertjes aan te leggen. Om die te kunnen bemesten hielden ze vee, vooral **schapen**.

Die lieten ze grazen op de, op open plekken ontstane, heide. Ook werden op de heide **plaggen** gestoken die als strooisel dienden in de stallen. Door overbeweiding en door het steken van teveel plaggen, kwam het dekzand weer bloot te liggen en kon de wind er, net als in het verre verleden, opnieuw vat op krijgen. Plaatselijk ontstonden op deze manier **zandverstuivingen**.

Na de uitvinding van de **kunstmest** in de tweede helft van de negentiende eeuw, was schapenmest niet meer nodig. De schaapskuddes verdwenen en als gevolg van het natte klimaat werd de heide verdrongen door bos.

In de eerste helft van de vorige eeuw hadden mensen last van het stuifzand en werd het stuiven gestopt door bomen te planten. Inmiddels zijn er nog maar weinig actieve stuifzandgebieden in Nederland over. Gelukkig in Soest nog wel: de Korte en de Lange Duinen. En er moet hard worden gewerkt om dat zand stuivend te houden! Ook in De Zoom zijn nog een paar kleine stukjes stuifzand, daarnaast is er heide en vooral veel gevarieerd bos.

Het natuurpad

Het startpunt van natuurpad De Zoom ligt bij de spoorwegovergang aan de kant van de Dolderseweg. Aan de andere kant lag vroeger halteplaats De Paltz. De halte werd in 1898 geopend op verzoek van de zeer rijke jonkheer L. Rutgers van Rozenburg, de toenmalige eigenaar van het landgoed De Paltz.

De trein stopte als je met een rode vlag langs het spoor stond te zwaaien. De treinen reden gelukkig toen nog niet zo hard. Nu zou het veel te gevaarlijk zijn. Om bij de halteplaats te kunnen komen, liet de jonkheer speciaal een weg aanleggen: het huidige Berkenlaantje. In 1933 werd de halte weer opgeheven.



Op de foto zie je een stoomtrein die in 1939 langs halteplaats De Paltz rijdt. Er werd toen niet meer gestopt (foto: Het Utrechts Archief, collectie beeldmateriaal, catalogusnr. 160322).

Loop naar het paaltje met nummer 1.

1. Dit is een stukje stuifzand met over het pad een hele scheve boom. Zo scheef dat je er onderdoor kunt lopen.

Toch gaat deze boom niet dood. Nee, hij heeft zich aangepast aan zijn scheve toestand en groeit rustig door. Het blijft voorlopig dus een leuk poortje.

De scheve boom is een **grove den** en daar staan er een heleboel van hier in de buurt. Ze zijn aangeplant voor de productie van hout. De bomen werden dicht bij elkaar geplant want dan groeien ze recht omhoog en ontwikkelen ze niet teveel zijtakken. Zo krijgen de bomen rechte stammen en daar kun je dan weer mooie planken van zagen. Tussen de grove dennen staan inmid-

dels vele andere planten en daardoor ziet het bos er nu veel leuker en afwisselender uit. Allerlei dieren voelen zich er nu thuis.

2. Hier staat een bosje **vuilbomen**. Vroeger werd de gekookte bast gebruikt als laxeermiddel. Vandaar de naam! De besjes moet je niet eten, ze zijn giftig. Vogels hebben daar geen last van en verspreiden, via hun poep, de zaadjes. Een andere naam is **sporkenhout**. Dat komt van 'sprokkelhout', omdat het gemakkelijk te verzamelen (sprokkelen) was.

3. Eigenaren van landgoederen wilden graag een mooi park om hun huis en dat lieten ze dan ontwerpen door een tuinarchitect. Hoe rijker de familie, des te groter en mooier was het park. Maar als het geld van de familie opraakte, werd het park niet meer onderhouden en kon de natuur zijn gang gaan. Dat was in dit gebied ook het geval. Recht vooruit ligt een laan, die ooit aan beide zijden beplant was met **eiken** die op vaste afstanden van elkaar stonden. Aan welke kant van de laan kun je dat nu nog zien?

4. Rechts ligt een **oude begroeide boswal**. Vroeger grensde het landgoed Pijnenburg hier aan De Zoom. Beide burens lieten aan hun kant van de grenslijn een greppel graven. De uitgegraven grond werd tussen de greppels gegooid en zo wisten ze precies waar de grens lag. Op de wal staan allerlei kruiden, varens, struiken en jonge boompjes. De boompjes leverden boerengierf hout. Dat is hout om hekken, bezemstelen, bonenstaken en andere gebruiksvoorwerpen van te maken. De lage boswal is nu een toevluchtsoord voor egels, muizen en kleine zangvogels.

5. Rechts kijk je weer een oude laan van het landgoed in. Het geeft goed weer hoe lang die lanen konden zijn, want je kunt het einde haast niet zien. Over de lanen reden vroeger koetsen met paarden op weg naar het landhuis.

Deze laan is beplant met **beuken** en je kunt vast wel zien dat het hele oude bomen zijn. Sommige van die bomen zijn zwaar beschadigd en andere zijn al helemaal verdwenen. Onder beukenbomen is het in de zomer behoorlijk donker. In het voorjaar kunnen plantjes als bosviooltjes en bosanemonen er nog wel groeien, maar in de zomer zitten er zoveel bladeren aan de beuk, dat het op de grond te donker is voor andere planten.

In de herfst zijn de beukenootjes lekkere hapjes voor muizen, eekhoorns en gaaien.

Aan deze bomen is van alles te ontdekken, kijk maar eens goed.



Mensen hebben letters in de stam gesneden. Zoek op de eerste boom maar eens naar **J.O.'30**. Dat heeft iemand er in 1930 ingekrast. Hoe lang is dat al geleden? Weet je waarom die letters dan niet hoger op de stam zitten? Een boom groeit alleen aan de toppen van de kruin en de takken. Zo wordt hij steeds hoger.

De stam wordt dikker, maar de letters blijven ongeveer op dezelfde hoogte. Natuurlijk moet je bomen niet beschadigen, maar gelukkig kunnen ze heel wat hebben en herstelt een boom van binnenuit zelf zijn bast.

Er zitten grote gaten in de stam vooral bij de **tweede en hoog in de derde boom**. Deze hopen zijn gemaakt door spechten.

Zij hebben hun jongen erin grootgebracht. Daarna worden ze 'gekraakt' door andere vogels en soms door boommarters.

Dieren gaan in het voorjaar op zoek naar een goede plaats om te nestelen en als er dan al ergens een mooi holletje zit, dan pikken ze dat lekker in!

Op de dode boom (de tweede) zitten een soort schijven.

Zie je ze? Dat zijn **zwammen**, paddenstoelen, die helpen om het dode hout te verteren. Dit soort paddenstoelen kom je nooit tegen op gezonde bomen.



6. Als je het paadje links omhoog loopt zie je aan je rechterhand een veldje bosbessen. Zitten er nu blauwe bessen aan? De blaadjes vallen in de herfst af, maar de steeltjes en knopjes blijven in de winter groen. De rijpe bessen zijn lekker en gezond.

Pas op! Eet nooit bessen of bramen die op kniehoogte of lager groeien zonder ze heel goed te wassen of liever nog, eerst te koken. Ze kunnen besmet zijn met de vossenlintworm. Met de poep van de vos kunnen eitjes terechtkomen op bessen, bramen, frambozen en paddestoelen. Je kunt er heel erg ziek van worden. De kans op besmetting is klein, maar neem het risico niet!

Loop nu verder over dit kleine paadje.

7. Hier zie je een roodbruin heuveltje; dat is maar een gedeelte van het nest van een **rode bosmierenkolonie**. Onder de grond zit nog ongeveer net zoveel als boven de grond. In zo'n kolonie heeft elke mier een vaste taak. Het is een goed georganiseerde en gedisciplineerde levensgemeenschap. Mieren hebben het erg druk: ze bouwen, onderhouden en verdedigen het grote nest, verzamelen voedsel en verzorgen de eitjes en de larven. Warmte is voor mieren een levensvoorwaarde. Daarom bouwen ze hun nest graag op een zonnige plek. In de winter worden de uitgangen afgesloten om de kou buiten te houden. De mieren kruipen diep onder de grond bij elkaar. Dat helpt om warm te blijven. Voor de stevigheid wordt een mierenhoop vaak om een boomstam of dikke tak heen gebouwd. Hoe hebben de mieren dat hier gedaan?

We komen nu terug op het grote pad en gaan een eindje verderop rechts de helling op.

8. Je bent nu in een stuifzandgebied. Als je goed om je heen kijkt valt op dat het stuifzand hier bezig is dicht te groeien.



Zie je de strepen met telkens een plukje grasachtige sprietten? Dat is **zandzegge**. Deze heeft lange worteluitlopers waaruit, op korte afstand van elkaar, grasachtige polletjes boven de grond komen. Zo weeft de plant een ondergronds web dat het zand vasthoudt waardoor er ook steeds meer andere planten kunnen groeien. Geen wonder dat zandzegge ook 'Gods eigen naaigaren' wordt genoemd.

9. Zie je de stekelige struiken staan?

Dat zijn **jeneverbessen**. Ze werden vroeger gebruikt voor medicijnen, maar vooral voor het geven van smaak en geur aan de jenever.



Zie je groene besjes? Die zijn één jaar oud. Zie je ook blauwe besjes? Die zijn twee jaar oud en ruiken en smaken een beetje naar jenever. Jeneverbessen kunnen heel oud worden, 100 jaar met gemak. Helaas gaat het in Nederland niet goed met de jeneverbessen. Er komen bijna geen jonge plantjes meer bij. Daarom staat de jeneverbes op de Rode Lijst. Dat betekent dat hij beschermd wordt. Wees dus zuinig op deze bijzondere struik.

10. Leuk om deze steile heuvel op te klimmen en te kijken wat je vanaf die hoge plek kunt zien. Het is een stuifwal die lang geleden door de bewoners van dit gebied is gemaakt. De wal hield het stuivende zand tegen en zo raakten tuinen en akkers niet bedolven onder het zand.

Het maken van zo'n stuifwal was heel veel werk want hij is wel een kilometer lang en er waren toen nog geen machines. Alles moest nog met een schep gedaan worden.

Ga terug en volg het pad verder.



11. Op de foto zie je **rendiermos**, het heeft een bijzondere lichtgroene kleur en kan goed tegen kou en sneeuw.

Dit mos komt veel voor in koude landen, bijvoorbeeld in Lapland. Rendieren duwen de sneeuw met hun neus of poten opzij om dit lekkere hapje te vinden. Zo komt rendiermos aan zijn naam. Hier in de buurt zijn verschillende plekje met rendiermos, kun je ze vinden?

Soms hoor je in de lucht een klagend gemiauw. Een vliegende kat? Nee, want die bestaat niet.

Het kan een rondcirkelende **buizerd** zijn, een grote bruine roofvogel, die je kunt herkennen aan de brede vleugels. De vogel cirkelt hoog in de lucht, bijna zonder zijn vleugels te bewegen en

laat zich door de opstijgende warme luchtstroom (thermiek) mee omhoog nemen. Buizerds zijn vooral gek op muizen, maar ook vogeltjes, kevers en andere kleine dieren staan op het menu. En dode dieren (aas), daar doet hij ook niet moeilijk over. Een buizerd maakt het zich graag gemakkelijk en is daarom niet kieskeurig.

Ga door naar nummer 12.

12. In het verleden was er heel veel **heide** in Nederland.

Daarop graasden grote kuddes schapen die zich tegoed deden aan gras en jonge boompjes. Alleen de heide bleef over want heideplanten zijn heel hard en taai en schapen lusten alleen de jonge blaadjes. De boeren hielden schapen vooral om mest te krijgen voor de akkers.

Maar tegenwoordig is er kunstmest en daarom houden de boeren geen schapen meer op de heide. En zo kunnen grassen en jonge boompjes gewoon doorgroeien. Maar als een boom groter wordt, is er onder de boom weinig licht meer. Dan voelt de heide zich niet langer thuis en verdwijnt. Daarom wordt de heide in Nederland 'geschoond': de jonge boompjes worden uitgetrokken. In Soest krijgt de gemeente veel hulp van schoolkinderen. Ook komt er wel eens een kudde schapen langs.

Op dit punt kun je de route inkorten door linksaf te slaan (lees dan verder bij nummer 31). Na 700 meter ben je dan weer bij het beginpunt. Als je het tweede deel van het natuurpad ook wilt lopen (2,5 kilometer tot het beginpunt), ga je hier rechtdoor. Bij de picknicktafel ga je schuin links daar staat een bordje "vervolg route".

Dit tweede gedeelte van natuurpad De Zoom gaat over bomen. Over bomen en bossen is veel te vertellen in de lente, zomer en herfst. Maar ook in de winter! Er zitten dan geen bladeren aan de bomen maar takken en bast zijn extra goed zichtbaar. En kijk ook op de grond: daar liggen vaak nog restanten van bladeren en vruchten.

Als er geen **bossen** zijn, kunnen mensen op aarde niet leven. Bomen maken veel zuurstof en dat heb je nodig om te ademen. Bomen leveren ook hout, waar we meubels, papier en nog veel meer dingen van maken. Ook bieden bomen bescherming tegen zon en regen en voorkomen ze uitdroging en erosie van de bodem. Met erosie bedoelen we het wegspoelen van vruchtbare grond. Dieren zijn blij met bomen, ze eten de blaadjes en de vruchten. Ze kunnen zich er veilig verstoppen en in nestjes

en holletjes hun jongen grootbrengen. En wij kunnen tussen de bomen wandelen, spelen en frisse lucht inademen.

Er zijn twee groepen bomen: loofbomen en naaldbomen.

Loofbomen verliezen elke winter al hun bladeren. In de herfst sluiten loofbomen de sapstroom naar de blaadjes af. Het blad en het steeltje vallen af en zo beschermt de boom zichzelf tegen uitdroging. In de winter zie je aan de kale takken alweer de nieuwe knoppen waaruit in het voorjaar weer bladeren komen.

Naaldbomen hebben kleine leerachtige bladeren, die we naalden noemen. Die vallen er in de winter niet af. Naaldbomen lossen het anders op. Zij stoppen in de winter gewoon met groeien. De lariks is de enige naaldboom die in de winter wél zijn naalden laat vallen. Een ezelsbruggetje om naaldbomen uit elkaar te houden...

Spar	: S = solo = alleen.	Eén naald tegelijk aan de tak.
Den	: D = duo = twee.	Twee naalden tegelijk aan de tak.
Lariks	: L = legio = veel.	Naalden in plukjes bij elkaar.

Eiken krijgen een dikke kroon met bladeren en kunnen honderden jaren oud worden. Er staan in dit bos twee soorten:

13. De **zomereik** komt het meest in Nederland voor. Goed te herkennen aan de eikels met een lange steel en gelobde bladeren zonder steel. In de geribbelde schors leven veel insecten. Die insecten en de eikels zijn belangrijk als voedsel voor reeën, eekhoorns, muizen, gaaien en andere vogels. Van eikenhout maken we o.a. meubels en vloeren.



14. De Amerikaanse eik komt uit Noordoost Amerika en is ingevoerd omdat hij zo lekker snel groeit. Goed herkenbaar aan de grote bladeren en de grote ronde eikels. Het duurt twee jaar voordat de eikels rijp zijn. De bladeren krijgen in de herfst prachtige kleuren: van geel tot roodbruin.



15. Rechts van het pad, een klein eindje het zijpad in, is een perceel met **Douglas-sparren**. De Douglas hoort tot de grootste bomen van de wereld en is genoemd naar David Douglas. Hij stuurde de eerste zaden vanuit Canada naar Engeland. Weet je hoe je een Douglas herkent? Als je de frisgroene naalden tussen je vingers fijnwrijft, ruiken ze naar citroen. Probeer het maar eens. Het hout van de Douglas bevat veel kleverige hars. Dit kun je beter niet op je vingers en je kleren krijgen want het gaat er slecht af. Het hout van de Douglas wordt onder de mooie naam 'Oregon pine' gebruikt als timmerhout.

Loop weer terug naar het pad waar je net vandaan kwam. Links langs dit hele pad loopt een hoge wal. Daar hoor je later meer over.

16. De **robinia** heet in het Latijn 'Robinia pseudoacacia'. Pseudo wil zeggen 'onecht'. Dus de boom lijkt wel een beetje op een acacia maar het is geen echte. De echte acacia's komen rond de Middellandse Zee voor en worden ook mimosa genoemd.

De robinia die je hier ziet, is uit Amerika ingevoerd. Je kunt hem goed herkennen aan de stam. Een stam met diepe groeven. Oudere bomen hebben vaak ronde bulten met groeven. In juni komen er trosjes witte bloemetjes aan, waar heel veel nectar in zit. Bijen zijn er gek op! Er is zelfs speciale robiniahoning te koop!



17. Esdoorns kun je gemakkelijk herkennen, want de bladeren lijken op je eigen hand. Ook de vruchtjes zijn bijzonder: het zijn een soort vleugeltjes met een plat bolletje aan het eind. De zaden vliegen als kleine helikopters mee met de wind. Zo ontstaan er ergens anders weer nieuwe esdoorns. Als je het bolletje opent kun je het overal op plakken, bijvoorbeeld op je neus. Esdoornhout gebruiken we voor meubels.



18. Deze struik heet **kardinaalsmuts**, omdat de vruchtjes lijken op de muts van een kardinaal.

Deze plant zie je niet vaak in het bos. Wel in tuinen. De kleine blaadjes worden in de herfst heel mooi rood.



19. Op dit kruispunt staat een stel berken. Opvallend is hun witte stam. Vaak met losse vellen.

Aan de berken groeien katjes en daaruit komen heel veel kleine zadjes. Een garantie voor vele jonge boompjes. Die zijn ook nodig want een berk wordt maar een jaar of 40. Dat is voor een boom niet oud.

De route gaat hier rechtsaf, maar we lopen even links de bocht om (zie kaartje achterin), een eindje langs het spoor, want daar zijn bijzondere dingen aan de hand.

Langs de spoorlijn

De wal aan je linkerkant bestaat uit afval. Toen er nog stoomlocomotieven reden, moesten de Spoorwegen de afgewerkte cokes (brandstof) kwijt en dat hebben ze hier gestort. Ook tuinafval en andere rommel is hier terecht gekomen.

Daarin zaten allerlei planten en zaden die eigenlijk niet in een bos thuishoren. Zie je trouwens al die bramen en brandnetels? Die groeien hier goed door de extra voedingsstoffen uit het afval.

In de bocht staat een **sering**.

Deze komt eigenlijk alleen in tuinen voor. Je kent hem vast wel: er komen paarse of witte bloemtrossen aan die lekker ruiken. Oma's hebben vaak zeepjes met de geur van seringen.

Er kruipt hier een klimplant over de grond.

Deze heet '**wilde wingerd**'. Hij kan niet zélf omhoog groeien, maar gebruikt alles wat hij tegenkomt als steun. Voor een boom is dat niet prettig, want uiteindelijk kan hij er dood aan gaan. In de herfst worden de bladeren van de wilde wingerd prachtig rood. Kijk maar op het plaatje.



Aan de kant van het spoor staan zelfs een **perenboom** en verderop een **appelboom**. Erg raar hoor, zomaar in het wild.

Een spoorlijn of snelweg oversteken is voor dieren levensgevaarlijk. Daarom is er een plan gemaakt om de dieren te helpen door middel van ecologische verbindingen. Dat klinkt moeilijk, maar het is eigenlijk heel simpel: we maken veilige verbindingen tussen de gebieden waar dieren leven. Over deze spoorbaan wordt in de toekomst een brug aangelegd, een **ecoduct**, waar de dieren veilig overheen kunnen.

Tijdens de aanleg, kun je hier als wandelaar niet meer langs en daarom gaan we nu terug naar het kruispunt met de berken. Daar volgen wij het pad tot paaltje nummer 20.

20. Zoals je ziet liggen hier in de buurt veel **omgevalen bomen**. Het staat een beetje slordig, toch laat de boswachter ze liggen. De dieren zijn er blij mee! Ze kunnen er insecten vinden en schui-

len in holletjes. Ook dode bomen die nog rechtop staan, blijven op hun plek. Daar kunnen spechten dan weer mooi hun holletjes in maken. Pas als er gevaar dreigt dat een boom gaat omvallen, wordt deze omgezaagd.

21. Links, een eindje van het pad af, staan een aantal lariksen. De **lariks**, ook wel **lork** genoemd, is de enige Europese naaldboom die elk jaar tegen de winter zijn naalden verliest. De bosbodem lijkt dan op een lichtbruin tapijt.

22. Ra, ra, welke vogels zijn gek op de bessen van de **lijsterbes**? De lijster natuurlijk! Lijsterbessen zijn kleine bomen die vaak met een paar bij elkaar staan. In de lente komen er schermen met witte bloemen aan, die zoet ruiken. Dat worden later die lekkere besjes.

23. Vlak naast de lijsterbes staat een **tamme kastanje**, maar het is nog maar een kleintje. Tamme kastanjes zijn sterke bomen. Ze kunnen 500 tot 1500 jaar oud worden! Als dit boompje groter wordt, krijgt hij lange sliertjes met bloemen.

Of die bloemen lekker ruiken? Nee, ze stinken. In de herfst komen er stekelige bolsters aan. Hier zitten de tamme kastanjes in. Die kun je eten! Gepoft smaken ze het best. Ze zijn niet rond zoals 'normale' kastanjes maar hebben een platte kant en een puntje.

We gaan hier rechts af, maar kijken eerst even links bij de hoge bomen die achter de slagboom staan.

24. De **Douglas** hebben we al gezien, weet je nog; hij ruikt naar citroen. Dit hier zijn hele hoge exemplaren. Als je de grote zaadkagels bekijkt zie je een soort schubben.



Over deze schubben is een leuk sprookje te vertellen:

“In dit bos leefden lang geleden hele kleine muisjes, die vrolijk door het bos dartelden. Maar er leefde ook een hele grote kat in het bos. De muisjes waren bang voor de kat en renden direct naar hun holletje als ze hem hoorden aankomen. Op een dag waren ze zo lekker aan het spelen, dat ze niet in de gaten hadden dat de kat dichterbij sloop. Toen ze hem zagen was hun holletje te ver weg en daarom kropen ze weg in de ‘sparappels’ van de Douglas. En ze durfden er nooit meer uit te komen. Zelfs niet toen de kat al lang niet meer in dit bos leefde.”

Kijk maar een goed naar de sparappels.

Het is net of er kleine muisjes met lange staartjes in zijn weggekropen.

Terug op de route staan iets verder een zwarte den en een grove den vlak bij elkaar. Zo kun je ze mooi vergelijken.

25. De **grove den** is te herkennen aan de stam. Als je naar boven kijkt, zie je dat hij in de top heel mooi oranje wordt.

Voorals de zon schijnt kun je dat goed zien. Het hout van de grove den heet grenenhout en er worden meubels van gemaakt. Vroeger werd de grove den in de mijnbouw gebruikt, als stutmateriaal in de gangen. Het hout ging kraken als een gang dreigde in te storten. De mijnwerkers wisten dan dat ze moesten maken dat ze wegkwamen.

26. De **zwarte den** is ingevoerd uit het Middellandse Zeegebied om te dienen als timmerhout. Dit vanwege de goede kwaliteit van het harsrijke hout. Je ziet dat de stam helemaal donker is, ook bovenaan. Heel anders dus dan de grove den.

27. Hulst is een struik, geen boom. Toch haalt hij gemakkelijk de 5 meter. Hulst heeft harde bladeren die prikken. Voel maar! De bladeren blijven in de winter aan de struik, want ze kunnen goed tegen koud weer. Er zijn mannetjes- en vrouwtjesstruiken. Vrouwtjesstruiken krijgen bessen, mannetjes niet. Wat zou dit voor struik zijn?

De bessen zijn eerst groen en dan rood. Met kerstmis worden de blaadjes met rode bessen gebruikt in kerststukjes.

28. Een **krentenboom** heeft meerdere stammetjes. Als na de winter de blaadjes uitlopen, zit daar een paarse gloed over en kort daarna zijn krentenboompjes helemaal wit van de bloemetjes. In de zomer is het een onopvallend boompje.

De besjes worden eerst rood en daarna blauw. Ze zijn eetbaar en vogels zijn er gek op! In de herfst zijn krentenboompjes wéér mooi want dan verkleuren de bladeren van oranje tot rood.

Hoe ziet deze krentenboom er op dit moment uit?

29. Langs het pad staat een hele rij jonge **beukjes**. Vroeger kwam in dit gedeelte van het bos veel **bospest** voor. Met deze rare naam wordt de Amerikaanse vogelkers bedoeld, die in de 20^e eeuw als sierboom uit Amerika is ingevoerd.

Deze werd op grote schaal aangeplant als vulhout in productiebos. Hij deed het zó goed, dat hij onze eigen bosplanten verdrong en daarom gaven de bosbouwers hem de bijnaam 'bospest'. Het is heel moeilijk om de bospest uit te roeien. Hier is dat wel gelukt maar het moet regelmatig worden bijgehouden.

In plaats van de bospest zijn hier beuken geplant. Dat ze geplant zijn, zie je aan het feit dat ze keurig op een rijtje staan.

30. Op de heide zie je grillig gevormde **grove dennen**, dat zijn **vliegdennen**. Vliegdennen zijn uit zichzelf opgekomen en door wind en regen hebben ze een eigen, unieke vorm gekregen. Geen vliedden is hetzelfde.

Dat is heel anders dan in de saaie productiebossen, die je aan het begin van het natuурpad zag.

We zijn nu weer bij het heideveldje. Loop nog even rechtdoor en dan rechtsaf. De route loopt nu weer gelijk met de verkorte route.

31. Als je hier om je heen kijkt zie je dat het terrein niet vlak is maar beetje golvend, met hoge en lage gedeeltes. Dat komt omdat hier vroeger stuifduinen waren.

32. Kijk eens naar de onderkant van de stam van deze bomen. Dicht bij de grond zijn ze helemaal bedekt met mos. Omdat regenwater tegen de stam opspat, is het hier extra vochtig en dat is precies wat mos graag wil. Zo'n groen mosdekentje op de stam, wordt ook wel 'spatsok' genoemd.



Volg het pad weer terug tot het beginpunt.



Opmerkingen of vragen over dit natuurpad?

Stuur een mailtje naar natuurpaden@ivn-eemland.nl

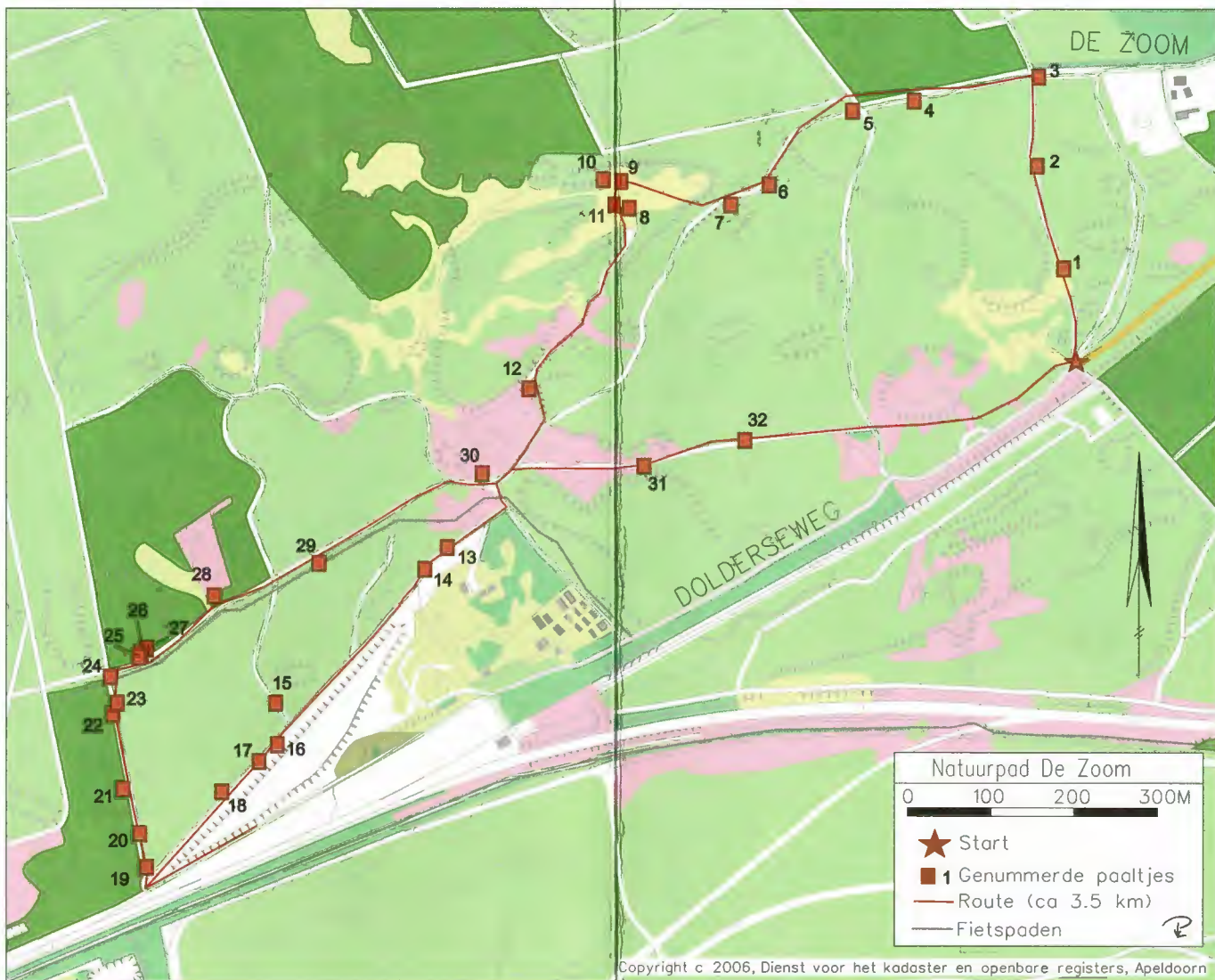
Er bestaat ook een gidsje over het natuurpad in De Korte Duinen. Dit is te koop bij de VVV.

Maandelijks organiseert IVN Eemland in deze regio gratis wandelingen onder leiding van ervaren natuurgidsen.

Meer informatie?

Kijk op www.ivn-eemland.nl of check de lokale kranten.

WWW.IVN-EEMLAND.NL



Uitgave

IVN Eemland i.s.m. afd. WGI
van de gemeente Soest

Samenstelling

Martine van der Kaa
Pieter Augustinus
Max Kruijtzter

Eindredactie

Alexandra Tom

Foto's

Martine van der Kaa
Alexandra Tom

Kaart

Paul van Lijden,
gemeente Soest

Copyright, Dienst voor
kadaster en openbare
registers, Apeldoorn

Vormgeving en druk

Practicum Grafimedia Groep B.V. Soest

Deze gids en andere gidsen over natuurpaden rondom Soest
zijn voor een klein bedrag te koop bij:

VVV Soest

Steenhoffstraat 9b, 3764 BH Soest, 035 601 20 75
Open: di t/m vr van 09.30 – 17.00 uur en za van 09.30 - 15.00
uur. Van 1 mei tot 15 september ook op ma van 12.30 tot
17.00 uur. www.vvvsoest.nl