

Adoptiegebied "Het Kruiskerkpark"



IVN gidsencursus

Cursisten: Hanny van Oostendorp, Ida Oosterhof, Trudy du Chattel, Jeannette Schenk
Periode: augustus 2009 t/m mei 2010

Inhoudsopgave

Inleiding.....	3
2.0 Het adoptiegebied.....	4
2.1 De wijk.....	4
2.2 De indeling van het park.....	4
2.3 Het ontstaan van het park	4
2.4 De kerk	5
2.4.1 De Kruiskerk en zijn architect, Marius Duintjer.....	5
2.4.2 Kathedralen en bungalows	5
2.4.3 Bouw van de Kruiskerk.	5
2.4.4 Het bijzondere karakter van het gebouw	5
2.4.5 Orgel en cantorij.....	6
2.4.6 Rijksmonument.....	6
3.0 Rol van het Kruiskerkpark voor de buurt.....	7
4.0 Groenbeheer Kruiskerkpark.....	8
5.0 Ecologische verbindingen	9
6.0 Inventarisaties	10
6.1 Paddenstoelen.....	10
6.2 Planten, bomen, heesters, struiken	10
6.3 Bomen en struiken	10
6.4 Mossen en korstmossen.....	11
6.5 Vogels	11
6.6 Insecten	12
6.7 Zoogdieren	12
6.8 Vlinders	12
6.9 Waterbeestjes	12
6.10 Overig	13
7.0 Wat ons op valt	14
Bijlage 1 Een gedeelte van de gemeentelijke doelen in het kader van de waterhuishouding	15
Bijlage 2 Fotocollage.....	16
Bronvermelding.....	18

Inleiding

Al snel was duidelijk dat wij voor deze opdracht, behorende bij de IVN-Gidsencursus 2009-2010, samen aan de slag zouden gaan. Het adoptieterrein is het gebied rond de Kruiskerk. Dit gebied wordt omkaderd door de: De Ruwiellaan, Mr Bardeslaan, de beek van de De Ruyschlaan en het grasveld en de vijver voor de Kruiskerk. Het gebied spreekt ons aan omdat het heel veelzijdig is, niet alleen in gebruik maar ook qua flora en fauna. Daarnaast hebben drie van ons in deze omgeving veel voetstapjes staan. Ze hebben in de buurt gewoond of wonen er nog. Het gebied is ongeveer 210 bij 190 m= 3,8 hectare.

Wij zijn gestart met het in kaart brengen van het onderwerp en het verdelen van de taken. Hoe wordt weergegeven in onderstaand schema.

Onderwerp	Wie	Klaar
Onderzoek naar het ontstaan van het park	Ida en Hanny	Januari
Wat is de rol van dit gebied voor mens, dier en plant? o.a. door inventariseren: Vogels, planten, paddenstoelen, mossen, korstmossen, varens, zoogdieren, amfibieën	Samen	gehele onderzoeksperiode
Welke voorwaarden/eisen stellen de bewoners aan dit gebied? Onder andere door bevragen buurtkinderen, organisator buurtfeest, dominee, bezoekers aan het park, kinderopvang.	Ida, Hanny, Trudy	Januari
Zijn er verbindingen mogelijk met de Ecologische Hoofd Structuur (EHS)	Jeannette	December
Welke type landschappen grenzen aan het adoptieterrein	Samen	Februari
Welke type verbindingen, voor mens, dier en plant zijn er naar aangrenzende terreinen?	Samen	Februari
Welke soorten verbindingen zou je willen realiseren?	Samen	Februari
Ter voorbereiding van de examenopdracht: onderzoek naar mogelijkheden voor kinderactiviteit in het park. Gesprek met Ger Engels, Kinderopvang Jeannette heeft afwijkende examenopdracht.	Hanny, Ida, Trudy	
Gevonden achtergrondinformatie wordt via e-mail gedeeld	Allen	continu
Verwerken onderzoeksgegevens	Jeannette	continu

De onderzoeksperiode loopt van 29 september 2009 tot en met 17 mei 2010. Dit betekent dat we in onze inventarisatie de zomerbloeiers en grassen missen.

Wij hebben samen acht keer met heel veel enthousiasme het gebied uitgekamd. Maar wij konden het niet laten om ook lekker alleen het gebied te bezoeken. Jeanine Brederoo, onze begeleider, is een aantal keren met ons meegelopen.

Tijdens onze bezoeken hebben wij veel foto's gemaakt. Deze dienen ter illustratie bij de tekst maar wij hebben hiervan ook een collage aan dit verslag toegevoegd, zie bijlage 2.

Wij danken Jeanine en de andere docenten voor de hulp en steun die wij gekregen hebben tijdens dit project.

2.0 Het adoptiegebied

2.1 De wijk

Het adoptieterrein is gelegen in de wijk Elsrijk. De naam Elsrijk is ontleend aan een landgoed dat begin 1600 is aangelegd ter hoogte van de Amsterdamseweg, daar waar later het Van Leergebouw is gebouwd. De eigenaar van het landgoed Elsrijk heette Simon Elskamp hetgeen de naam Elsrijk enerzijds verklaart. Anderzijds is de naam terug te voeren op de vele elzenbomen die in dit gebied groeiden en nog groeien. Rond 1930 is de bebouwing van de wijk rondom de Kruiskerk gerealiseerd.

2.2 De indeling van het park

Met de komst van de Kruiskerk is de groenvoorziening van het park aan de architectuur van de kerk aangepast. De vijver met fontein aan de voorzijde van de kerk is vierkant. Als je met de rug naar de kerk staat loopt de zichtlijn door tot de spoorlijn van de museumtram. Paden ter weerszijden van de kerk zijn symmetrisch gebogen. De vorm van de paden wordt ondersteund door de beplanting. Achter de kerk bevindt zich centraal een speelweide die aan de noord- en de zuidkant begrensd wordt door twee identieke vakken beplant met een aantal rijen karakteristieke eikenbomen.



Het meest oostelijk deel wordt gevormd door een bosgedeelte. Daarin bevindt zich het zogenaamde vlinderweetje. Op die plaats is kort na de tweede wereldoorlog een openluchttheater gebouwd waar 1900 zitplaatsen waren. Het was in die tijd het enige theater in Amstelveen. Een lichte glooiing van het terrein is hiervan nog een stille getuige evenals de laag liggende vijver die als klankvijver werd benut.

Sinds kort is er in het zuidoostelijk deel van het park een gebouwtje voor kinderopvang, Het Eigen Wijsje.

2.3 Het ontstaan van het park

Het gebied rond de Kruiskerk is onlosmakelijk verbonden met de voor Amstelveners bekende tuinarchitect en hovenier Chris Broerse.

Broerse (1902-1995) kwam in 1927 in dienst van de gemeente Amstelveen, eerst als tuinman in vaste dienst voor het Wandelpark (het latere Broersepark). Hij viel tussen de sollicitanten op als een man die zelf zei dat er niemand meer van planten wist en voor het vak voelde dan hij zelf. Broerse was een bijna twee meter lange man. Een grote persoonlijkheid, zeer getalenteerd, gedreven en intelligent. Hij was een man van de praktijk, een echte hovenier. Hij heeft zich door zelfstudie bekwaamd in het gebruik van inheemse planten en het maken van ontwerpen van plantsoenen. Al spoedig, na zijn indiensttreding bij de gemeente, ging zijn belangstelling uit naar het andere groen en had hij een ontwerp gemaakt voor een plantsoen bij de Oude Karselaan. Steeds meer beplantingsontwerpen kwamen er van zijn hand. Maar ook bij een grondige restauratie van begraafplaats Zorgvlied is Chris Broerse nauw betrokken geweest.

In 1931 werd hij benoemd tot directeur van de dienst Plantsoenen van Amstelveen en van Zorgvlied. In 1937 werd er een plan gemaakt voor de speelweide op het stuk grond nabij de Kruiskerk, daar waar nu de kerk en het parkje liggen. Er werd een kleine vijver aangelegd om voor afwatering en irrigatie te zorgen. Na de oorlog, toen het parkje erg te lijden had gehad van de kap door de volkrijke omgeving, die hier bomen weghaalde en groenten verbouwde, kwam er een bestemmingsplan voor de bouw van een kerk en werd er achter de kerk een openluchttheater gebouwd. Toen Broerse hoorde dat professor Duintjer de Kruiskerk zou ontwerpen, ging hij naar hem toe en legde zijn ideeën over het omringende groen voor. Het was vermoedelijk op aandringen van Broerse dat de Kruiskerk iets verder kwam af te staan van de Van der Veerelaan zodat er ruimte overbleef voor een oprijlaan en het ontwerp aansloot bij het idee van een voornaam huis met park. Op een originele manier liet Broerse in dit parkje cultuur- en natuurgewassen samengaan. Aan de zijkanten van de kerk en rondom open ruimten kwamen boombeplantingen van eik en es met aansluitende soorten. Dit gaf een brinkachtige sfeer. Het achterterrein werd een stinzenbos van eikenhaagbeuken- en eikenessentypen. Er moest een soort "plantsoen met bos" komen. Broerse was een liefhebber van berken, die zie je dan ook in heel veel van zijn ontwerpen terug komen. Hoewel Broerse een geestdriftig voorstander was van wilde planten in het openbaar groen was het toch niet zo dat hij van mening was dat ze overal in de stad zouden passen.



Broerse kreeg in 1976 Van de Stichting Amsterdams fonds voor de kunst de J.P. Bijhouwerprijs voor tuin en landschapsarchitectuur. Bij zijn pensionering in 1967 werd het Wandelpark omgedoopt tot Broerse park.

2.4 De kerk

2.4.1 De Kruiskerk en zijn architect, Marius Duintjer

Marius Duintjer (1908-1983) is vooral bekend als architect van kantoorkolossen in het hart van Amsterdam: het hoofdkantoor van de Nederlandsche Bank en het ABN Kantoor aan de Vijzelstraat. Maar hij bouwde veel meer, waaronder twee prachtige kerken die gerekend mogen worden tot het beste dat de naoorlogse architectuur te bieden heeft.

Hij was een veelzijdig architect die de uitgangspunten van het functionalisme op geheel eigen wijze toepaste. Zijn werk kan gerekend worden tot de 'shake hands architectuur': de strakheid en abstractie van het modernisme gecombineerd met traditionele elementen. Een ontmoeting tussen beton en baksteen, tussen techniek en vormgeving.

2.4.2 Kathedralen en bungalows

Na de Tweede Wereldoorlog ontstond een grote behoefte aan nieuwe kerken. Er was een levendige discussie ontstaan over de vraag hoe die nieuwe bouwopgave ingevuld moest worden. Voorstanders van monumentaliteit en traditie als wezenlijke kenmerken van kerkelijke architectuur vonden dat kerken kathedralen moesten zijn, en geen veredelde gemeenschapshuizen. De tegenstelling tussen de zogenaamde 'kathedraalkerken' en de 'bungalowkerken', vormde de context waarin Duintjer werkte.

2.4.3 Bouw van de Kruiskerk.

Al ruim vóór 1940 was duidelijk dat, naast de Dorpskerk, hervormd Amstelveen een nieuwe centrale kerk nodig had. In 1941 werd een nieuwbouwfonds gesticht, dat vooral in de oorlogsjaren flink groeide. De gemeentelijke directeur van de plantsoenen, C.P. Broerse, schijnt het terrein aan de Van der Veerelaan gesuggereerd te hebben, wat ook de vormgeving van de kerk mee bepaald heeft.

2.4.4 Het bijzondere karakter van het gebouw

In 1951 werd De Kruiskerk in gebruik genomen. In de pers kreeg de Kruiskerk veel aandacht. Naast kritiek (op de kleine raampjes) was er veel waardering: "Deze kerk is zeer bijzonder. De ruimtewerking is een totale verrassing."

Het bijzondere aan de Kruiskerk is de wand die als een harmonica-achtig kamerscherm rond het

liturgisch gedeelte is gevouwen. De wand is geperforeerd door een groot aantal kleine vierkante raampjes, wat zowel binnen als buiten een mystiek effect heeft en het religieuze karakter van het gebouw versterkt. De bijzondere monumentaliteit van de kerk geeft hem kathedraalachtige allure. Het kruis wordt gezien als het belangrijkste symbool van de christelijke kerk, omdat hiermee het lijden van Christus in herinnering wordt gebracht. Het kruis hangt daarom prominent boven de ingang van de kerk. De pilaren van de kerkzaal zijn versierd met schilderingen door de kunstenaar J. Ooms. Zij tonen o.a. de twaalf apostelen en andere symbolen uit Bijbelse verhalen. Bijvoorbeeld de duif, teken van vrede.

2.4.5 Orgel en cantorij

Het hoofdorgel uit 1951 is een belangrijk instrument in het oeuvre van de orgelmaker D.A. Flentrop (Zaandam). Het moest een flink instrument worden, ook geschikt voor concerten en opnieuw zorgde architect Duijntjer voor het front. Het orgel werd in gebruik genomen met een concert door de bekende organist Piet van Egmond (die de klank van het orgel overigens te modern vond klinken) en de sopraan Jo Vincent.

2.4.6 Rijksmonument

Minister Ronald Plasterk van Onderwijs, Cultuur en Wetenschap maakte in oktober 2007 een lijst van honderd monumenten bekend. Deze zijn na de Tweede Wereldoorlog, in de wederbouwperiode (tussen 1940-1958), gebouwd. Het betreft objecten met bijzondere architectuur of nationale herinneringswaarde, die in aanmerking kwamen voor de status van beschermd rijksmonument.

Amstelveen kreeg twee gebouwen als rijksmonument aangewezen:

- categorie Economie: het kantoor Van Leer's Vatenfabriek van Marcel Breuer (1958)
- categorie Verzuiling: de Kruiskerk van Marius Frans Duintjer (1951)



3.0 Rol van het Kruiskerkpark voor de buurt

Gedeelte naast en achter de kerk

Dit niet- heemparkgedeelte van het park wordt veel intensiever gebruikt dan het heemparkgedeelte. Het wordt druk gebruikt voor het uitlaten van de hond. Ouderen en ouders met kleine kinderen maken er hun wandelingetjes. Sommige mensen gebruiken het park voor hun joggingrondje. In het speeltuintje zijn vaak kinderen aan het spelen onder het toezien van hun vader of moeder. Op het grasveld wordt enthousiast gerend en gevoetbald. Er worden kinderpartijtjes gegeven, speurtochten uitgezet en er wordt fietsles gegeven. Ook het jaarlijkse buurtfeest vindt hier plaats. Bij goed weer zitten groepjes jongeren op en bij de bankjes tot diep in de nacht te praten.

Bosgedeelte

Een veel minder bekend gedeelte van het park. Kinderen vinden het er wel spannend met de kronkelpadjes en de vijver. Ouders vinden het een beetje eng en ook vies vanwege hondenpoep: ze komen er weinig met hun jonge kinderen. Sommige mensen zijn nog nooit in dit gedeelte van het park geweest. Dat er vroeger een openluchttheater was, weet lang niet iedereen. Maar een heel klein gedeelte van de buurtbewoners onderkent de natuurwaarde van het park. Een enkeling spreekt over de uilen die er jaren geleden hebben gebroed en de leuke vogels die je er 's winters kunt zien, over het romantische vlinderweitje of over de paddenstoelen die je er in de herfst kunt vinden.

Conclusie

Onze indruk is dat het park wordt beschouwd als een stukje groen dat er gewoon bij hoort. Men ziet het niet als een "echt" park, zoals De Braak, het J.P. Thijssepark of het Amsterdamse Bos. Het wordt gebruikt voor allerlei doeleinden (buitenactiviteiten, kerkgang, kinderopvang), maar nauwelijks om van de natuur te genieten.



4.0 Groenbeheer Kruiskerkpark

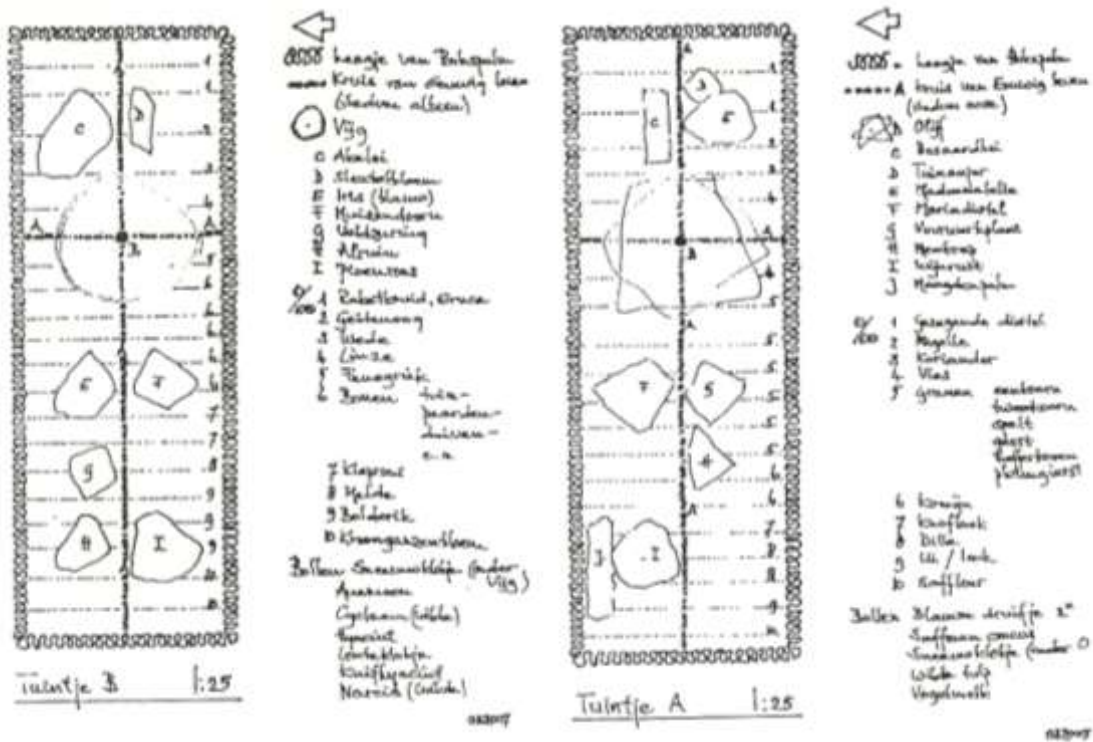
Tijdens een van onze wandelingen in het Kruiskerkpark kwam de vraag bij ons op wie verantwoordelijk is voor het groenbeheer van het park en in hoeverre de Kruiskerkgemeente invloed heeft op het beheer. Na enig onderzoek is gebleken dat het park wordt onderhouden door Groenbeheer van de gemeente Amstelveen. Er is echter één uitzondering. Het betreft het gebied gelegen vóór de entree van de kerk.

Voorheen was hier scherpe berberis geplant om het voor de toenmalige jeugd onaantrekkelijk te maken om bij de ingang van de kerk te voetballen. In maart 2007 heeft de heer H.C. Koningen, medeauteur van het boek Amstelveen in het Groen, een beplantingsplan gemaakt dat in mei 2007 is uitgevoerd.

In de twee symmetrisch aangelegde plantvakken, passend bij de tweezijdige symmetrie van de kerk en de groenaanleg staan Bijbelse planten en planten die een rol speelden bij de christelijke geloofsbeleving. De plantvakken zijn omsloten met haagjes van bukspalm zodat een *Hortus conclusus* is ontstaan, dat wil zeggen een geloken of besloten hof. Dit is een verwijzing naar de Middeleeuwse tuin, die staat voor een religieuze opdracht, met name herschepping van het verloren paradijs. Er is gekozen voor bukspalm omdat deze beter in ons klimaat past dan de in de Bijbel genoemde palmen. De palm staat voor overwinning, hoop en opstanding. Binnen de bukspalmhaagjes is in beide vakken in de vorm van een kruisteken groenblijvende beplanting aangelegd. Hiermee wordt verwezen naar het kruis op de kerkgevel. In het ene vak is hiervoor gebruikt muurpeper of eeuwig leven (*Sedum acre*) en in het andere vak wit vetkruid (*Sedum album*).

Op het snijpunt van de kruistekens staat in het ene vak een olijfbom, een vaak in de Bijbel vermelde boom die staat voor vrede, rust en onsterfelijkheid en in het andere vak een karakteristieke andere boom, de vijg. De vijg staat symbool voor zegen en vruchtbaarheid. De plantvakken zijn verder opgevuld met oude voedingsgewassen zoals bijvoorbeeld ui, granen, linzen, gierst en kruiden als weide, koriander, komijn en dille. Daarnaast zijn een aantal bol- en knolgewassen, de leliën des velds, geplant zoals wilde tulpen, narcissen, blauwe druifjes en blauwe hyacint. De laatste staat symbool voor hemels verlangen; de blauwe kleur verwijst naar Maria.

Overzicht met door de heer Koningen in het plantschema opgenomen en gedeeltelijk door ons teruggevonden stinzenplanten.

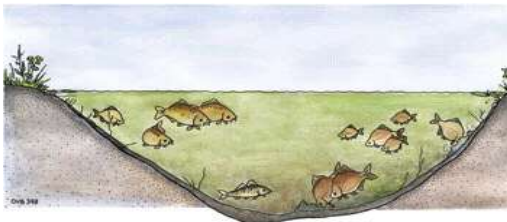
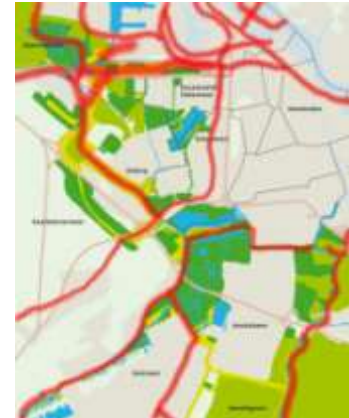


5.0 Ecologische verbindingen

Ecologische verbindingen zijn verbindingen tussen natuurgebieden. Deze verbindingen worden aangelegd om het migreren van dieren en planten tussen natuurgebieden mogelijk te maken. Het ontbreken van verbindingen wordt ook wel habitatfragmentatie genoemd. Dit verbinden van natuurgebieden is belangrijk omdat zo het uitwisselen van genen tussen populaties mogelijk is. Door het verbinden van leefgebieden kan ook de achteruitgang van een soort in een bepaald gebied beter opgevangen worden.

In 1990 wordt het begrip Ecologische Hoofdstructuur (EHS) geïntroduceerd. De EHS is een netwerk van gebieden in Nederland waar de natuur (plant en dier) voorrang krijgt op andere functies. Ook op regionaal niveau is een ecologisch netwerk aanwezig (PEHS).

Op regionaal niveau kennen wij ook een ecologisch netwerk, De Groene As. Deze as, de rode lijnen op de kaart, is een verbinding tussen Amstelland en Spaarnwoude en dient te bestaan uit moeras verbindingen met kleine en grotere moerasjes, al dan niet met bos- en/of grasstroken. Op stedelijk niveau zijn vergelijkbare afspraken vastgelegd in het Groenstructuurplan van de gemeente Amstelveen. Hierin wordt gestreefd om in de stadsranden en op de Bovenlanden ecologische verbindingen te realiseren. In deze zones wordt het recreatief medegebruik zo veel mogelijk gereduceerd.



Oeververbindingen en een samenhangend watersysteem spelen bij deze plannen een belangrijke rol. Over het algemeen zijn in Amstelveen de waterkwaliteit en de oevers van mindere kwaliteit. Het water is te voedselrijk en hierdoor troebel, veel algen, kroos, te veel bodemwoelende vissen en bijna geen ondergedoken planten.

Wanneer aan voorwaarden wordt voldaan beoordelen mensen water in de wijk positief. Er zijn dus meerdere redenen om als gemeente samen met het Hoogheemraadschap Amstel, Gooi en Vecht aandacht te besteden aan dit onderwerp. Tijdens onze bezoeken aan het adoptiegebied hebben wij geconstateerd dat er in het park sprake is van een situatie zoals het plaatje hierboven is weergegeven en beschreven.



De waterkwaliteit en ecologie bepalen samen met de inrichting van het water in belangrijke mate ook de beleving en gebruikswaarde van het stedelijk water.

Het oppervlaktewater in de wijken is zichtbaar en heeft positieve bijdrage aan de belevingswaarde van de wijk. In het Stedelijk Waterplan van de gemeente Amstelveen zijn hiervoor een aantal ambities opgenomen, zie bijlage [1]. Om deze ambities te halen in de omgeving van de Kruiskerk zouden de volgende activiteiten uitgevoerd moeten worden:

oevers maken met geleidelijke overgangen (alleen daar waar dit niet in strijd is met de formele inrichting van de wijk (wijken van 1930 – 1940) en veilig is voor kinderen, natuurlijk onderhoud, periodiek baggeren en rioolstort verminderen.

Het adoptie terrein heeft via openbaar groen, tuinen en straten verbinding met de Kalfjeslaan en het tracé van de museumtram, de twee voor Amstelveen belangrijke verbindingzones van de Groene As. Het water rond het adoptieterrein heeft geen directe verbinding met de Kalfjeslaan.

Bij de verbindingen moet wel worden opgemerkt dat er drukke straten overgestoken moeten worden, met alle risico's van dien. Onderzocht zou kunnen worden of met gebruik van natuurlijke materialen (boomstammen) de te overbruggen wegen en straten op een aantal plaatsen zo kort mogelijk kunnen worden gemaakt.

6.0 Inventarisaties

6.1 Paddenstoelen

dodemansvingers, berkenzwammen, echte honingzwam, geweizwam, judasoor, kale inktzwammen, knolparasol, koraalzwam, meniezwammetje, oranje stropharia, ridderzwam, spekzwoerdzwam, stijfselezwam, paarse korstzwam, platte tonderzwam, oesterzwam, vlekplaat, wortelende aardappelbovist, zwavelkoppen.




		
platte tonderzwam	berkenzwam	zwavelkopje

6.2 Planten, bomen, heesters, struiken

akelei, aronskelk, berberis, beuk, bloedzuring, bonte dovenetel, brandnetel, brede weegbree, campanula, daslook, dotterbloem, dovenetel, fluitenkruid, nagelkruid, gele dovenetel, gele lis, geranium, gevlekte aronskelk, gewone berenklauw, gewone ereprijs, gewoon speenkruid, groene ossentong, gulden boterbloem, heksenkruid, helmkruid, herderstasje, holwortel, hondsdrif, knikkend nagelkruid, knikkende vogelmelk, kornoelje, krokus, kruipende boterbloem, ooievaarsbek, italiaanse aronskelk, look zonder look, madelief, muskuskruid, nagelkruid, narcis, pinksterbloem, ridderzuring, schaduwkruid, schijnaardbei, sneeuwbes, sneeuwkllokje, speenkruid, sterhyacint, stinkende gouwe, taxus, vroege crocus, walstro, wilde hyacint, wilde aardbei, wilde narcis, zevenblad, zomerklokje.

Vlinderweitje

bosanemoon, brandnetel, dotterbloem, ereprijs, kleefkruid, lisdodde, maarts viooltje, moerasspirea, paardenbloem, penningkruid, pimperlief, ruige weegbree, sint janskruid, zuring.

		
zomerklokje	speenkruid	madelief

6.3 Bomen en struiken

berberis, beuk, eikenboom, els, es, esdoorn, iep, kastanje, liguster, meidoorn, spaanse aak, taxus, vlier, vijg, wilgenpeer, zomereik.

		
Spaanse aak en veel water	berk	bladerdak

6.4 Mossen en korstmossen

boomsnavelmos, dikkopmos, eierdooier mos, fijn laddermos, geweimos, gewoon schorsmos, haarmos.

		
gewoon schorsmos	eierdooier mos	groen korstmos

6.5 Vogels¹

appelvink, boomkruiper, buizerd, ekster, gaai, gierzwaluw, goudhaan, groenling, grote bonte specht, halsbandparkiet, heggenmus, holenduif, houtduif, kauw, koolmees, koperwiek, krakeend, kramsvogel, meerkoet, merel, pimpelmees, roodborst, sijs, soepeend, sperwer, staartmees, tjiftjaf, vink, waterhoen, wilde eend, winterkoning, wintertaling, zanglijster, zwarte kraai, zwartkop.




Broedgevallen: gaai, halsbandparkiet, holenduif, koolmees, meerkoet, pimpelmees.

	<p>December, als de eerste sneeuw valt zijn alle walnoten er uit, er liggen alleen nog maar hazelnoten en een stuk of 3 kastanjes</p> 	
In november heeft een Gaai deze noten verzameld?		In januari, was de voorraadplaats weer bedekt met sneeuw. Onder de sneeuw lagen nog 2 hazelnoten

¹ Aan het begin van deze eeuw broedden er nog bosuilen achter de Kruiskerk.




6.6 Insecten

muggen, 18 en 7 stippelig lieveheersbeestje, hommelmieren, zweefvliegen.

		
lieveheersbeestje	hommel	mug

6.7 Zoogdieren

bosmuis, egel, vleermuis (waarschijnlijk dwergvleermuis)

		
bosmuis	vleermuis	egel




6.8 Vlinders

bont zandoogje, atalanta, geaderd witje, boomblauwtje.

		
bont zandoogje	geaderd witje	atalanta




6.9 Waterbeestjes

larve geelgerande watertor, muggenlarven, schrijvertje, slakjes, tubifex, watervlooien.

		
watervlooien	muggenlarve	schrijvertje

6.10 Overig

gallen, huisjesslak, naaktslak, regenworm.

		
gallen	poppetje	vruchten en zaden

7.0 Wat ons op valt

Bij de start van ons project zijn er plekken rond de Kruiskerk die ons in negatieve zin opvallen: oude kerstbomen, een stortplaats van tuinafval, kapotte hekken, informatie bordjes die verdwenen zijn, de vijver is bedekt met kroos en er liggen autobanden in. Hout, plastic, glaswol slingert rond. Er klinkt het geluid van door het park rijdende jongelui op brommers. Kortom het maakt op ons een nogal verwaarloosde indruk.

Dit riep bij ons direct vragen op over hygiëne, veiligheid en bruikbaarheid van het park. Gelukkig heeft de gemeente het voorjaar gebruikt om het park grondig onder handen te nemen. Er is uitgebreid gesnoeid, de vijver is uitgebaggerd en een groot deel van het kroos is verdwenen. Ook is rondslingerend afval weggehaald.

Wat blijft en wat wij ook zelf geconstateerd hebben is dat buurtbewoners (groen) afval dumpen in het park. Als het groenafval nu nog het doel zou hebben van een echte composthoop is er nog iets voor te zeggen. De gemeente zou het zelfs op een of andere manier kunnen faciliteren. Maar hiervan is geen sprake.

In zijn algemeenheid kun je zeggen dat er een (klein) aantal mensen van het park gebruik maakt. Dat de natuurwaarde maar door weinig gebruikers wordt gezien.

Bijlage 1 Een gedeelte van de gemeentelijke doelen in het kader van de waterhuishouding

Doelen voor 2015

In onderstaande tabel zijn de meetbare doelen aangegeven die in 2015 moeten zijn behouden en/of bereikt.

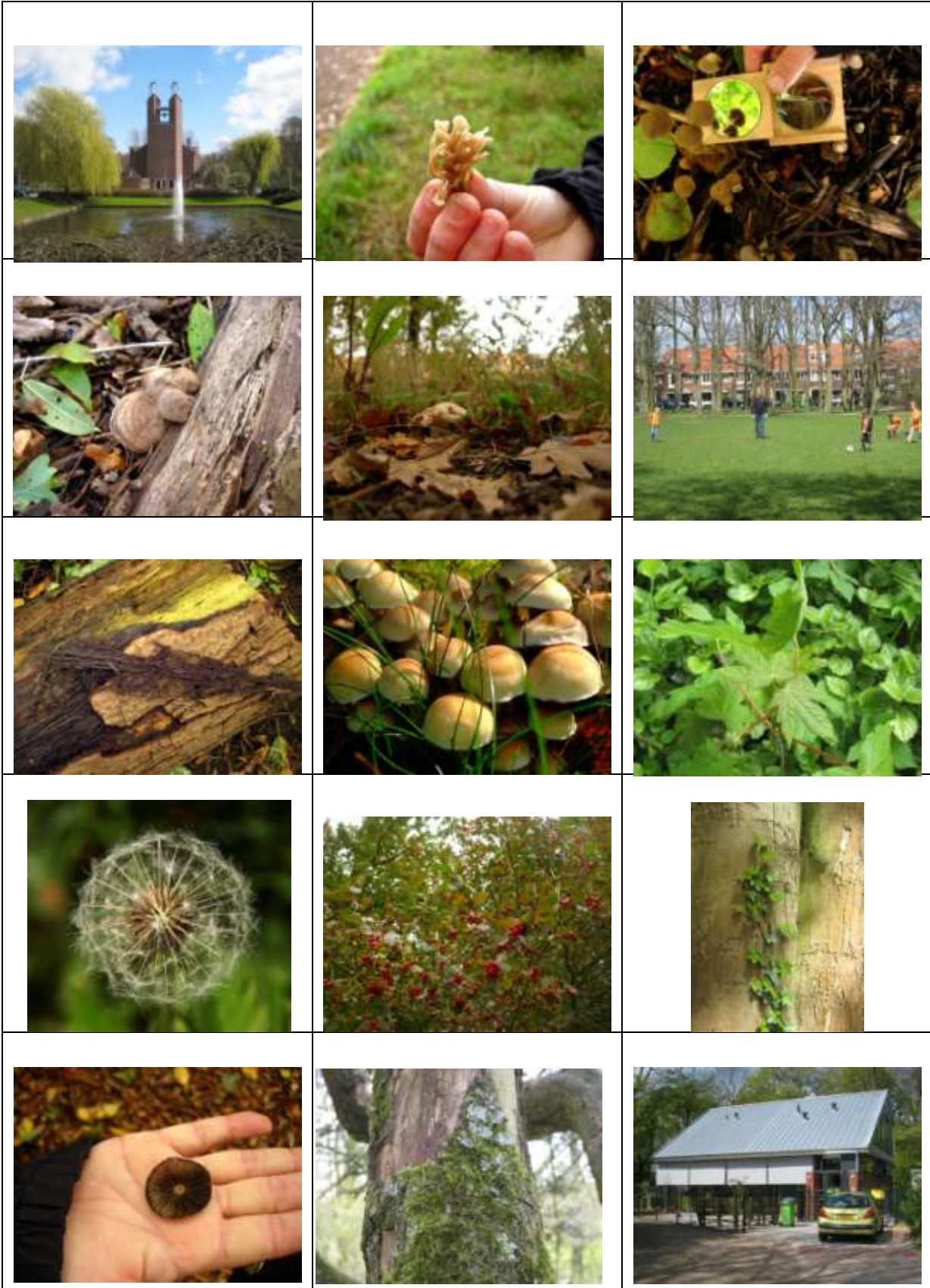
Doel	maatstaf	verplichting (V) of ambitie
Schoon stedelijk water	Geen achteruitgang van fysisch-chemische toestand (stand-still beginsel, volgens KRW).	V
	Maximale inzet van middelen voor bereiken normen van 'Bijlage X' (prioritaire stoffen) en 'Bijlage IX stoffen' volgens KRW.	V
	Inzetten op bereiken van doelstellingen voor stroomgebiedrelevante stoffen, bijv. koper en zink.	V
	Zo ver mogelijk bereiken van niveau van het Maximaal Toelaatbaar Risico (MTR), volgens NW4.	A
	De waterbodem is schoon, maximaal klasse 2 volgens NW4.	A
Gezonde leefomgeving voor plant en dier	Geen achteruitgang van ecologische toestand (stand-still beginsel, volgens KRW).	V
	De ecologische potentie wordt ingevuld.	A
Vorm en inrichting aantrekkelijk	De minimale waterdiepte bedraagt 50 cm, conform Keur, of minder voor specifieke watergangen, conform Legger.	V
	Waar mogelijk en onderhoudbaar inpassen van grote aaneengesloten lengte natuurvriendelijke oevers.	A
	Waterplanten en dieren aanwezig	A A A
Goede fysisch-chemische toestand	Drijfplanten en ondergedoken waterplanten komen veelvuldig voor	A
	Vissen en vogels zijn aanwezig maar verstoren evenwicht niet	A
	Geen overmatige krooslaag, (blauw)algenbloei, botulisme of bacteriële verontreinigingen.	A
Positieve belevingswaarde van water	Het doorzicht is meer dan 50 cm.	A
	Het gehalte aan stikstof en fosfaat (realistische doelstellingen moeten nog worden vastgesteld afhankelijk van onderzoek).	A
	Het gemiddelde zuurstofgehalte 4 tot 5 mg/l, met minimumgehalte van 2 tot 3 mg/l (10%-perc.).	A
	Water is veilig ingericht, overgang water-land is duidelijk zichtbaar.	A
De oeverinrichting of beplanting is gevarieerd en aantrekkelijk	De oeverinrichting of beplanting is gevarieerd en aantrekkelijk	A
	Geen drijfvuil op het water en zwerfvuil op de oevers.	A
	Het water stinkt niet.	A

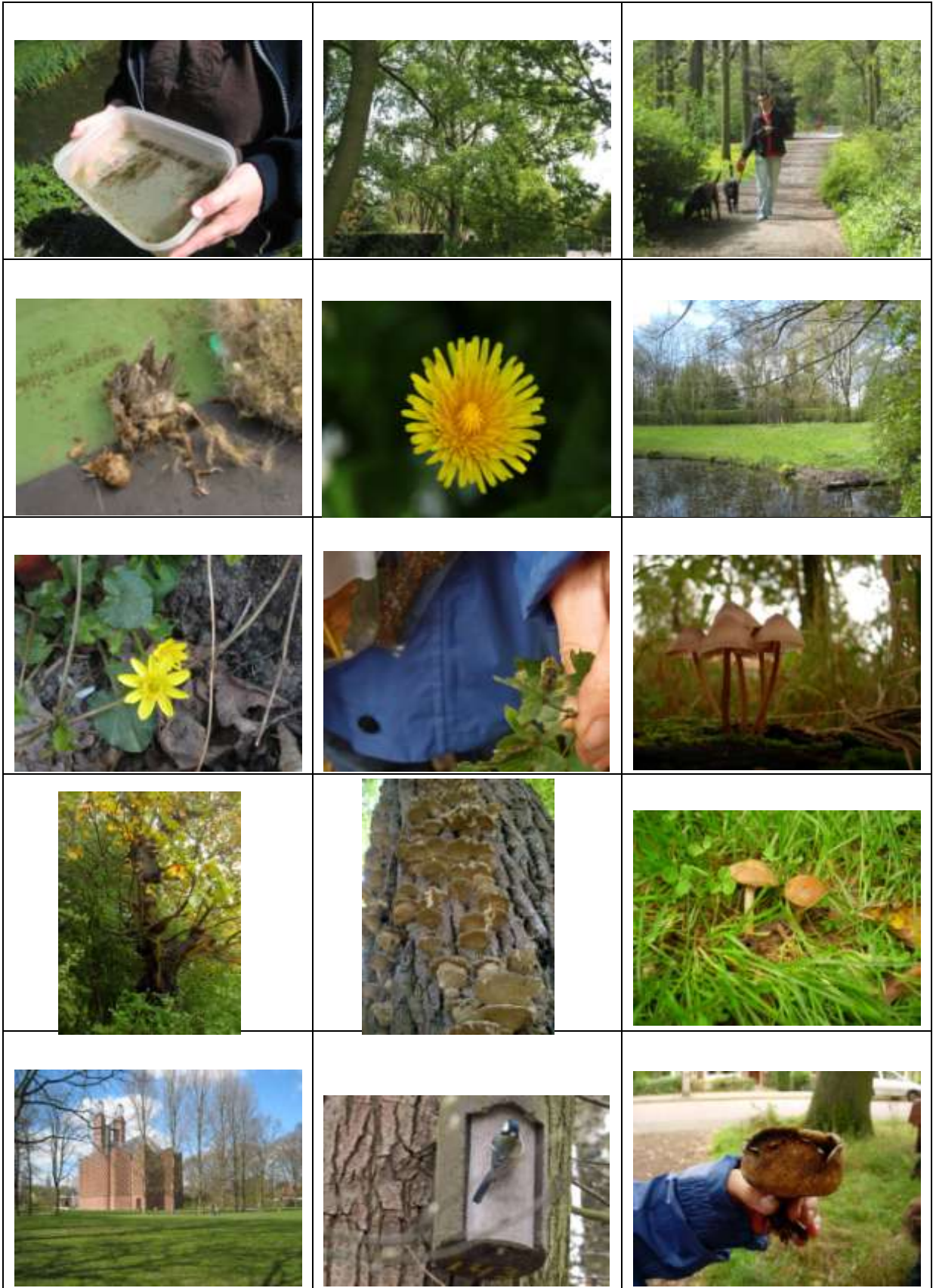
Bron:

Rapport Stedelijk Waterplan van Gemeente Amstelveen

Achtergronddocument, 3 januari 2008, Referentienummer:3007991stedelijk waterplan

Bijlage 2 Fotocollage





Bronvermelding

www.nai.nl (hoofdstuk 2)

www.kruiskerk.nu (hoofdstuk 2)

Galjaard, B J en Koningen, H (2002) Amstelveen in het groen, uitgeverij Schuyt & Co (hoofdstuk 2)

Herbeplanter van Walcheren, het werk van Christaan Pieter Broers, foto (hoofdstuk 2)

Pekelharing, J en Blok, T (2007) Rondje Groen Amsterdam, uitgeverij Koninklijke BDU (hoofdstuk 2)

Sjofar, wijkblad Kruiskerkgemeente, nr 57 april 2007 en nr 58 mei 2007 (hoofdstuk 2)

Rapport Stedelijk Waterplan van Gemeente Amstelveen, Achtergronddocument, 3 januari 2008, Referentienummer:3007991 (hoofdstuk 4)

<http://geo.noord-holland.nl/emap/ehs.html>, EHS streekplankaart 2008 (hoofdstuk 4)

Eigen waarnemingen en onderzoekje onder buurtgenoten (hoofdstuk 6 en 7)