



# Het Flevopark

EINDWERKSTUK IVN NATUURGIDSENCURSUS 2014-2015

Tineke Molenaar en Ton Zijp juni 2015

## Inhoudsopgave

Studiereis I .....	4
Inleiding .....	5
Geschiedenis en toekomst van het park .....	7
Joodse Begraafplaats.....	7
Aanleg park .....	7
Festivals/Protest .....	8
Beschrijving van het Flevopark.....	10
Het Flevopark als onderdeel van het Ecolint van Amsterdam .....	13
Soortenlijst Vogels.....	15
Opzet kinderactiviteit .....	17
De Activiteit .....	17
Doelgroep:.....	17
Korte termijn: .....	17
Lange termijn:.....	17
De activiteit:.....	17
Materiaal .....	17
Voorwaarden.....	18
Publiciteit .....	18
Voorbeelden van Activiteiten .....	18
Zoek- en ontdekactiviteiten: .....	18
Denkactiviteiten: .....	18
Doeactiviteiten .....	18
Opzet excursie 'Bier uit de Natuur' .....	20
Doel:.....	20
Boom in Bier .....	21
Gevonden bier ingrediënten in het Flevopark .....	25
Verwijzingen en bronvermeldingen .....	26
Bijlage: Opdracht Boom.....	27

## Studiereis I

*'t Begint al te donkeren. 14 november 2014, 6 uur 's middags. Of moet je 't vanwege 't gebrek aan licht over 's avonds hebben?*

*We fietsen via de achterkant, komend van 't Science Park, 't Flevopark in.*

*'Zo, onze 1e studiereis,' zeg ik tegen Tineke.*

*'Maar er valt niet zoveel te studeren,' reageert zij, 'zo donker...'*

*Tja, de bomen die ons passeren zijn inderdaad niet meer te herkennen, bemerk ik. Waarop ik bedenk dat ik 't beter over 'nog niet te herkennen' kan hebben.*

*Alles is nog onzeker. Kennis & zicht zijn nog niet paraat. We tasten ons een weg door 't park, onzeker over wat zich voor natuur ons voorbij fietst.*

*Hoewel we al over een zekere kennis zouden moeten beschikken. We hebben hier gewoond. 2 Weken lang. We waren een korte periode de enige menselijke inwoners (op de zwaar bejaarde buurman 100 meter verderop na) van 't Flevopark tijdens de late zomer van 2011.*

*'Weet je nog,' zeg ik door de inkomende duister tegen Tineke, 'dat ik eens midden in de nacht hier moest fietsen?'*

*Ik weet de reden van die tocht niet meer. Tineke kan zich mijn fietstocht al helemaal niet herinneren. 'Ik wist de weg niet meer. Ik reed op goed geluk en zag geen hand voor ogen.'*

*'En overdag kan ik de weg in 't Flevopark al kwijt raken,' reageert Tineke.*

*We hebben 't over de rare indeling van de paden van 't Flevopark, waardoor 't veel groter lijkt dan 't daadwerkelijk is, terwijl we ondertussen 't licht zien branden van ons tijdelijk huis van toen.*

*'Is dat niet de boom,' wist Tineke, 'waarvan jij de vruchten hebt geplukt?'*

*'Ja, de Mirabel. Lekker likeur werd dat.'*

*We zijn op bekend terrein. De uitgang nadert.*

## Inleiding

Ga eens wonen in een park, luidt ons advies aan de Amsterdamse bevolking. Hoewel 't er niet altijd stil is, zal je al snel door krijgen dat je midden in de stad rust kan vinden. Plots ga je daardoor vogels daadwerkelijk horen en leer je kijken naar hoe een plant groeit. Winkels zijn nog steeds niet heel ver weg, als je in een park in Amsterdam woont, en er valt altijd wel dichtbij een boek te lenen van een bieb. De luxe van de stad, 't groen van een park, en dat elke dag 24 uur lang.

Zou echter iedere Amsterdammer de gelegenheid krijgen kort, 2 of 3 dagen, in een park te wonen, dan zou dat betekenen dat de hoeveelheid mensen 't aantal bomen ver zou overstijgen, 365 dagen per jaar, en als iedereen zijn beurt heeft gehad zie je de inmiddels platgetrapte grassprietten niet meer.

Daarom is 't maar goed dat bovengenoemd advies niet te realiseren valt. En daarom is 't des te specialer dat wij wel ooit de gelegenheid hadden in een park te wonen. 2 Weken lang. Als de parkbezoekers vertrokken waren zaten wij bij de vijver onder ons tijdelijk verblijf te wachten tot de eenden vlak voor zonsondergang naar hun slaappleats vertrokken. Over ons hoofd vlogen ze, achtervolgd door onze gelukzalige blikken.

We zaten in de woning van de beheerder van Het Nieuwe Diep. Die moest ook wel eens op vakantie. 't Nieuwe Diep, dat is naast 't water dat aan 't Flevopark ligt, tevens de naam voor de destilleerderij middenin 't zelfde park.

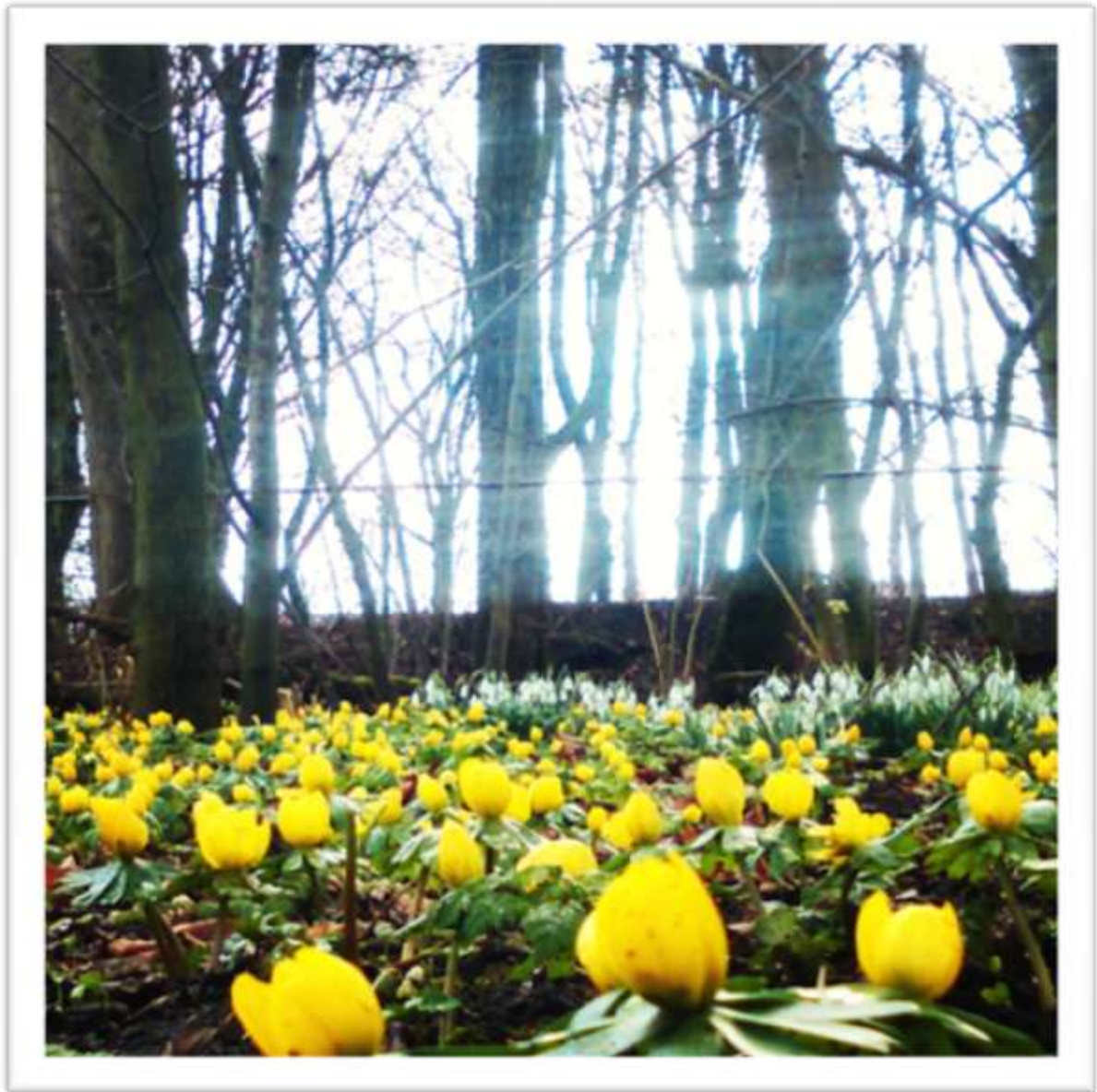
Wat wisten wij toen van de natuur, als je dat afzet tegen wat we te weten zijn gekomen dankzij de deelneming aan de Natuurgidsencursus? Onze kennis was nihil, zo voelt 't nu. Maar die gelukzalige blik richting overvliegende eenden was er niet minder om.

Dat is wat 'groen' met je kan doen, weten we nu. Inwoners van steden hebben naast bomen langs de weg, tuinen bij de onderburen en planten in de vensterbank, behoefte aan groen om in te bewegen: wandelen, rennen, fietsen of anders juist rustend op een bank of grasmatt. Daar wordt een mens gelukkiger van, waardoor ook gezonder.

Vanzelfsprekend hebben ook planten en dieren behoefte aan 't aangelegde groen van een park. Bij 't Flevopark speelt 't Ecolint dat om Amsterdam heen groengebieden met elkaar verbindt een belangrijke rol. Populaties ringslangen bijv kunnen via dit park opnieuw met elkaar in contact komen.

We hebben met dit verslag geprobeerd een beeld te schetsen van 't Flevopark, hoe 't zich ontwikkeld heeft en wat er voor bedreigingen zijn in de nabije toekomst. Daarnaast hebben we enkele studiereizen opgenomen om te illustreren hoe we langzamerhand 't park beter leerden kennen en we tegelijkertijd kennis en oog kregen van wat er zoal in aangetroffen kon worden. En tenslotte omschrijven we in twee hoofdstukken wat voor activiteit/excursie er door ons ontwikkeld kan worden, ter verdere lering ende vermaeck van nog onwetende bezoekers van 't park. Zodat ook zij gelukzalig om zich heen zullen kijken straks, niet alleen maar naar overtrekkende eenden.

Tineke Molenaar en Ton Zijp



*In de winter werden we verrast door een veld winterakonieten*

## Geschiedenis en toekomst van het park

God schiep de aarde en Jac. P. Thijsse de Nederlandse natuur.

Of anders in ieder geval 't Flevopark.

Voordat Thijsse zijn plannen op papier zette en naar aanleiding daarvan 't Flevopark werd aangelegd, had 't gebied een andere bestemming. Er heeft zelfs eeuwenlang een dorp gelegen.

### Joodse Begraafplaats

Nadat Amsterdamse Joden in 1e instantie land voor een begraafplaats in Muiderberg in bezit hadden gekregen, kon er in 1714 dichterbij huis land aangekocht worden. Vorig jaar was 't daarom 300 jaar geleden dat de Joodse begraafplaats in gebruik werd genomen. Aan de Sint Anthoniesdijk, wat tegenwoordig de Zeeburgerdijk wordt genoemd, werd in dat jaar 1714 voor 5.000,- 3 ha grond aangekocht. Dit stuk grond lag op 20 minuten loopafstand van de Muiderpoort en was daardoor voor de arme joodse gemeenschap goed bereikbaar.

Muiderberg was veel te klein gebleken, maar ook 't terrein aan de Sint Anthoniesdijk bleek al snel niet te voldoen voor de steeds groter groeiende gemeenschap van Amsterdamse Joden. In 1722 en 1753 werden opnieuw aankopen gedaan, waardoor de totale oppervlakte van de Israëlitische Begraafplaats een totale oppervlakte besloeg van bijna 14 ha.

In 1914 werd een andere Joodse begraafplaats in gebruik genomen, ditmaal in Diemen. Hoewel er tot 1942 op Zeeburg begrafenissen plaatsvonden, had deze z'n functie inmiddels daardoor verloren.

Voor die tijd had de Nederlandse Israelitische Hoofdsynagoge (NIHS), voortgevloeid uit de instelling die verantwoordelijk was voor de 1e aankoop van grond voor de begraafplaats, al tot 2 maal toe (1924 en 1936) grond geschonken aan de Gemeente Amsterdam tbv de aanleg van de toegang van 't Flevopark.

Voor de aanbouw van de Schellingwouderbrug werd in 1956 een strook grond van 5 ha aan de begraafplaats onttrokken, waardoor nog slechts 8 ha overbleef. Dit was ondertussen door gebrek aan onderhoud op dat moment al sterk in verval.

Een artikel in Het Parool (1982) van de hand van Boudewijn Büch, waarin hij schetste hoe de begraafplaats door veel mensen werd gebruikt om te picknicken en te zonnebaden, was er de oorzaak van dat 't terrein ontoegankelijk voor 't publiek werd en de gemeente bepaalde dat 't voortaan regelmatig onderhouden moest worden. Dit onderhoud is midden jaren '90 gestopt.

Een nieuw initiatief in 't jaar 2010 van de hand van de speciaal daarvoor in leven geroepen Stichting Eerherstel Joodse Begraafplaats Zeeburg ism Stadsdeel Oost dat verdere aftakeling voorkomen werd en de begraafplaats voortaan een gemeentelijk monument mocht heten.

Bron: <http://www.eerherstelzeeburg.nl/het-laatste-nieuws-van-en-over-de-stichting-eerherstel-joodse-begraafplaats-zeeburg.html>

### Aanleg park

De vraag om ontspannend groen voor de bewoners in 't oostelijke gedeelte van Amsterdam ontstond al in de 19e eeuw, maar pas in 1908 boog Jac. P. Thijsse zich over zijn bureau om plannen te smeden voor een park tussen de Joodse Begraafplaats en het Nieuwe Diep.

Thijsse had goede herinneringen aan dat gebied. Tijdens zijn studie aan de kweekschool werd hij

vaak door een van zijn docenten er mee naartoe genomen, wat hem later, in 1880, deed besluiten een perceel daar aan te schaffen.

Daar heeft hij echter niet lang van mogen profiteren: in 1883 moest er ruimte gemaakt worden voor de aanleg van 't Amsterdam-Rijnkanaal.

Waarschijnlijk heeft zijn tijd daar, even buiten Amsterdam, op de plek waar hij voor 't eerst natuuronderwijs kreeg en waar hij zelf later 'ontdekkingstochten' ondernam, hem gemotiveerd dit gebied om te toveren tot een park voor de Amsterdamse bevolking.

In 1908 ging hij dus aan de slag, in 1914 werd begonnen met de onteigening van 't terrein en in 1921 vonden de eerste werkzaamheden ter voorbereiding op de bouw van 't park plaats. De grond werd opgehoogd met bagger uit de Coenhaven. Daarna kon in 1928 met de werkelijke aanleg van 't park begonnen worden. Veel werklozen werden daarvoor ingezet.

Thijsse had bij 't maken van zijn plannen voor ogen dat 't Flevopark een recreatiepark zou worden. Een klein haventje met bootjes moest er bijv toe dienen dat de jeugd 't water op kon wanneer men maar wilde. Aanpassingen in die plannen door oa de architect E.M. Mandersloot en daaropvolgend hoofd Publieke Werken Ir J.R. Koning zorgden ervoor dat 't recreatieve aspect van 't park wat meer plaats maakte voor een park dat meer 't karakter had van rustig wandelgebied.

't Park werd op 20 september 1931 uiteindelijk geopend door wethouder S.R. de Miranda, in 't bijzijn van Jac. P. Thijsse, 23 jaar nadat de laatste zijn eerste plannen op papier had gezet.

De hekkepoort bij de hoofdingang, afkomstig van de oorspronkelijke stadstoegang bij de Muiderpoort, werd in 1938 geplaatst. Hij lag, na de toename van verkeer in Oost, te verpieteren in de achtertuin van 't Tropeninstituut.

Veel echt oude bomen zal men in 't Flevopark niet aantreffen. De 2e Wereldoorlog zorgde voor grote tekorten aan brandhout in de huishoudens, waardoor men zich vaak genoodzaakt zag hout te kappen in 't park.

Van de oorspronkelijke 23 ha is er van 't parkgedeelte nog maar 15,5 ha over. Een gedeelte is ingeleverd tbv verkeer dat over de Zeeburgerbrug trekt. Een ander deel is in beslag genomen door de aanleg van 't openluchtwembad.

## Festivals/Protest

De zogenoemde festivalisering van stadsparken is een probleem dat voor veel Amsterdamse parken geldt.

Bij festivals wordt door het grote aantal bezoekers en het zware materiaal dat op de grond wordt neergezet een aanzienlijke druk op de bodem gelegd. Hierdoor klinkt deze in, waardoor het regenwater niet meer afgevoerd kan worden. Er ontstaan enorme plassen, bijna vijvers, op de grasvelden. Gevolg is dat de boomwortels gaan rotten, niet meer verder groeien en/of afsterven. Vaak worden bomen gekapt om een park geschikt te maken voor festivals. Dit is recentelijk bijv gebeurd in het Oosterpark.

Het Flevopark heeft lang geen last gehad van de festivalisering. Toen het Oosterpark tijdelijk werd gesloten voor renovatie (onder andere tbv boomkap) wilden een aantal festivals uitwijken naar het Flevopark. Het meest bedreigende, want schadelijke, voor het Flevopark vormt het festival Appelsap.

De Vereniging Vrienden van het Flevopark, opgericht in 2014, zet zich in om dit te voorkomen. Tot nu toe heeft dit geleid tot een petitie, inspreken tijdens vergaderingen, manifestaties, veel geharrewar met de politiek en de pers en een onderzoek naar wat de gevolgen zouden zijn van een festival als Appelsap. Bij de adviserende raadsvergadering bleek het negatieve advies van het ecologisch onderzoek helaas niet bij de stukken te zitten.

Het stadsdeel heeft recent maatregelen genomen tegen de hoge waterstand door een greppel voor afwatering te maken, (een wadi) die aangesloten wordt op de tot nu toe falende drainage. Er is besloten het festival toch in het Flevopark te laten plaatsvinden. En onder aanjagen van D66 klinken er al stemmen om Appelsap ook de komende jaren daar ruimte te bieden.



*De eiken op het grote veld staan met hun wortels in het water door de grote plassen die ontstaan op het grote veld door de slechte afvoer van het water*



## Beschrijving van het Flevopark

Het Flevopark is een Stadspark in Amsterdam Oost, ingeklemd tussen de oprit naar de Amsterdamse brug (de Zuiderzeeweg), de Westelijke Merwedekanaaldijk, Valentijnkade en de Kramatweg. Het omvat ongeveer 15 hectare.

Het park is dus eigenlijk niet zo groot. Maar de groene ruimte waar het toe behoort is veel groter. Dit komt omdat het omgeven wordt door de oude Joodse begraafplaats, het Zwembad, Jeugdland, tennisbanen en een tweetal buurttuinen. En niet te vergeten het water: Het Nieuwe Diep.



In het park liggen een aantal grote en kleine vijvers, en slootjes waarvan de oevers begroeid zijn met Riet en Els, of soms beschoeid. Er is ook een groot water (een afgesloten gedeelte van het kanaal), Ook hier is oeverbegroeiing.

Het park is ingericht volgens de Engelse landschapstijl, met ronde paden. Er zijn grasvelden met geasfalteerde paden erlangs. Voor de avonturiers zijn er kleine smalle paadjes, bedekt met houtsnippers. Er zijn stukken begroeid met bomen (Eik, Beuk, Hazelaar, Vlier, Mirabel, Berk) en struiken (Rododendron, Lijsterbes, Bramen) Ook zijn er grondbedekkers (Hondsdrif en Aardbeiganzerik in de herfst, Daslook in de lente). Ook groeien er diverse soorten paddenstoelen. Er zijn omgevallen bomen waar het hele jaar door paddenstoelen groeien. In het najaar bereikt dit zijn hoogtepunt.

Vogels maken de dienst uit in 't Flevopark, waaronder Halsbandparkieten, Blauwe Reigers, Bergeend, Wilde Eend, Merel, Kraai, Roodborst, Pimpelmees, Koolmees, Staartmees, Ekster, Houtduif, Leeuwerik, Zanglijster en in de zomer Zwaluwen. Verder zijn gesignaleerd: een Roerdomp, twee Buizerds, Vleermuizen, Dodaars, een enkele Knobbelzwaan, Schildpad, enkele verwilderde Katten, Bruine Rat, Konijn en IJsvogel. De helft van het jaar mogen honden in het park los rondlopen. Mogelijk heeft dit effect op de rest van de natuur.

Het park ligt op Vochtige bodem: veen op klei. Vroeger had het gebied rechtstreeks aansluiting op de Zuiderzee. De polder werd drooggemalen door een stoomgemaal. In de vijvers staat zoet water. De nabijheid van het brakke IJ heeft geen invloed op het water in het park.

Het park is vlak, op de licht aflopende oevers richting vijvers en 't Nieuwe Diep na.

Een gedeelte van het park ligt op grondgebied van Rijkswaterstaat, namelijk het gedeelte langs het Merwedekanaal. Stadsdeel Oost is verantwoordelijk voor het park.

Het park heeft een belangrijke functie voor de buurt. Mensen laten hun hond uit, waarbij ze en passant, zoals het hondenbezitters betaamt, het park als ontmoetingsplek gebruiken.

Er worden dagelijkse wandelingetjes gemaakt en rondjes hard (of zacht) gelopen. In de jaren 70 is er, geheel in de tijdgeest van toen, een trimbaan aangelegd. Hier wordt niet zo veel gebruik van gemaakt, ondanks dat alle toestellen blinken van opgeknaptheid.

In het park ligt een kleine speeltuin zodat mensen met kinderen hier kunnen vertoeven.

Er zijn velden ingericht om te barbecueen. Er wordt gepicknickt, op bankjes van de zon genoten, kortom: het park vormt een belangrijk rust- en recreatiepunt voor de buurt.

En dan vergeten we bijna het belangrijkste: de horeca. Naast de speeltuin was jarenlang een pannenkoekenhuis gevestigd. Geen betere combinatie denkbaar: pannenkoeken en een speeltuin. Toen deze uitspanning zijn deuren sloot, stond het paviljoen enkele jaren leeg.

Inmiddels is er een semi-hip concept op losgelaten. Het tentje lijkt echter alleen open lijkt te zijn als de eigenaar er zin in heeft. 't Is af te huren voor bruiloften en andersoortige feesten.

En dan het allerbelangrijkste, mooiste plekje in het park: het voormalig stoomgemaal. Sinds 2010 is hier een distilleerderij ingetrokken, nadat Stadsherstel het pand in ere had genoveerd.

Hier worden zeer veel soorten likeuren en jenevers gestookt, het liefst met fruit uit de boomgaard ernaast. Op het terras aan de kleine vijver kun je deze dranken proeven. Ook koffie, thee, bier en sap wordt er verkocht. Maar voor ijsjes, warme chocomel en ander plat vermaak word je tegenwoordig doorverwezen naar eerder genoemde tent naast de speeltuin.

De distilleerderij Het Nieuwe Diep, genoemd naar het water waar het stoomgemaal aan ligt, was jarenlang het best bewaarde geheim van Amsterdam. Inmiddels helaas minder onbekend, en daardoor minder rustig, en minder leuk voor ons.



*Vanaf het terras van Het Nieuwe Diep heb je goed uitzicht op de andere bewoners van het park*

## Studiereis II

*We zijn vroeg uit de veren. Want we moeten toch wel iets van 't park kunnen zien en ons niet laten verblinden door de inmiddels vroeg invallende avondschemering.*

*Vroeg is dus vóór 't donker. Maar niet té lang ervoor, want we willen 't ook, in 'tzelfde park, afsluiten met een borrel in 't Nieuwe Diep, 't proeflokaal met naar onze mening 'stads mooiste terras.*

*Wij hebben een voorsprong dankzij die logeerpartij een paar jaar geleden, midden in 't park, hebben we ons 's ochtends bedacht: wij weten al veel van deze plek; wij kennen 't al wat beter.*

*Maar terwijl we druk bezig zijn met onze 2e studiereis beginnen we ons af te vragen wie dan wel degene zou moeten zijn die 't af moet leggen met onze zogenaamde 'reeds aanwezige kennis'.*

*'Nee, 't is een Els,' zeg ik.*

*'En die wortels dan? Die gaan toch niet 't water in?'*

*'Ja, maar 't groeit aan de waterkant. Dat kunnen niet veel bomen.'*

*Heb ik net allemaal in m'n geheugen opgeslagen tijdens de excursie in Elsenhove. Els is een beetje een buitenbeentje met z'n wortels die 't water wel lusten.*

*'En wat is er nog meer voor oeverbegroeiing?' gaat Tineke ijverig door met ons huiswerk dat volgende week klaar moet zijn.*

*'Riet,' beantwoorden we snel op elkaar volgend de vraag. Ja, want er is maar 1 riet, denk ik in mezelf gekeerd voor me uit, en anders is er niet. Opgestoken tijdens weer een andere excursie en daarbij 't rijmpje er zelf bij verzonnen. Te kinderachtig om dat aan Tineke te vertellen.*

*Met de opmerking 'Verder zijn er Bergeenden' probeer ik te bewijzen dat ik me heus wel fanatiek inzet voor een goed resultaat van onze studiereis, daarbij bijna opzettelijk uit 't oog verliezend dat we nog bij de begroeiing moesten blijven hangen, nog niet mochten afdwalen naar de levende have.*

*"Bijna opzettelijk", want ik zie heus wel in m'n ooghoek wat plukjes Hondsdrafen enige ondefinieerbare soorten gras staan. Maar de moeite die 't me daarbij kost de namen te verzinnen doet me vluchten naar dat deel van de wereld dat ik wel al ken.*

*'Ook Wilde Eenden,' wijs ik dus maar verder, terwijl Tineke de Els met haar fototoestel voor de eeuwigheid vastlegt.*

*Ik noem namen, zij maakt de plaatjes. Ik ben Adam, zij Eva.*

*Maar ook die gedachte vertel ik haar maar liever niet.*

## Het Flevopark als onderdeel van het Ecolint van Amsterdam



Reeds in 1996 werd voor 't eerst gesproken van een Ecolint om Amsterdam. Een lint dat ervoor zou moeten zorgen dat fauna de gelegenheid kreeg zich te verplaatsen door de stad. Zodanig dat leefgemeenschappen van een bepaalde soort aan de ene kant van de stad in verbinding konden komen te staan met soortgenoten aan de andere kant.

Men sprak al snel van 't Plan Ringslang en 't Flevopark met zijn Nieuwe Diep werd een belangrijke schakel in 't oostelijke gedeelte ervan.

De benaming Ringslang voor 't plan werd vooral veroorzaakt doordat de ecologische verbinding gericht was op de mobiliteit van dieren die afhankelijk zijn van water, levend in of aan 't water. De ringslang beschouwde men als een voorbeeld van een diersoort die steeds meer werd verdrongen door de aanleg van wegen en 't bouwen van woonwijken. De ringslang is zogezegd een indicatorsoort voor 't Ecolint.

Maar de vormgeving van het Ecolint is gebaseerd op nog enkele andere indicatorsoorten, nl snoek, gewone oeverlibel, kleine karekiet en de wezel. Alle indicatorsoorten staan bovenaan een voedselpiramide. Vind je dus een van de indicatorsoorten binnen 't Ecolint, dan betekent dat de dieren die door deze soort gegeten wordt ook automatisch aanwezig zijn. En de dieren die door die dieren worden gegeten eveneens.

Door de ligging van 't Flevopark vormt deze een belangrijk onderdeel van 't Ecolint. Door aan de ene kant gelegen te zijn aan de rand van de stad en aan de andere kant aan 't water, met bovendien IJburg aan de overkant vormt 't park een belangrijke verbindingsweg voor de diverse indicatorsoorten. Via deze route zou de ringslang, afkomstig van IJburg, bijv weer in contact kunnen komen met de ringslanggemeenschap die zich in 't Amsterdamse Bos bevindt.

2014 Is een goed jaar geweest voor de ringslang. Er werd een record aantal ringslangen geteld in en rond Amsterdam: 5776. In 2013 waren er aanzienlijk minder: 3864. Broeihopen werden onderzocht en de aantallen uitgekomen eieren werden geteld.

Bij de presentatie van de cijfers van de afzonderlijke gebieden binnen 't Ecolint werd aangegeven dat hulp van de mens van doorslaggevend belang was bij de groei van de aantallen ringslangen.

Broeihopen moeten aangelegd worden en migratieroutes moeten open worden gehouden.

Dat dit in Amstelveen is misgegaan was te merken aan de lege broeihopen aldaar. Geen enkel ei werd gevonden. De migratietunneltjes onder de museumspoorlijn zitten dan ook dicht.

Wat maar aangeeft hoe groot 't belang is van 't Ecolint voor de verschillende dieren die er gebruik van zouden kunnen maken.



Afb. I: Als alle eco-verbindingen zijn gerealiseerd staan grote delen van de natuurgebieden van Amsterdam met elkaar in verbinding en moet 't mogelijk zijn de verschillende indicatorsoorten in 't gehele ecolint aan te treffen.



Afb. II: 't Ecolint is echter nog niet af. Sommige passages, richels en onderdoorgangen staan weliswaar in de planning, maar een groot gedeelte (vergelijk Afb. I) nog niet.

## Soortenlijst Vogels

1. FUUT	27. ZILVERMEEUW	53. FITIS
2. DODAARS	28. KLEINE MANTELMEEUW	54. TJIFTJAF
3. AALSCHOLVER	29. VISDIEF	55. GOUDHAAN
4. BLAUWE REIGER	30. HOLENDUIF	56. VUURGOUDHAAN
5. KNOBBELZWAAN	31. HOUTDIEF	57. KOOLMEES
6. BRANDGANS	32. HALSBANDPARKIET	58. ZWARTE MEES
7. NIJLGANS	33. KOEKOEK	59. PIMPELMEES
8. WILDE EEND	34. RANSUIL	60. MATKOP
9. KRAKEEND	35. IJSVOGEL	61. STAARTMEES
10. SLOBEEND	36. GROENE SPECHT	62. BOOMKLEVER
11. WINTERTALING	37. GROTE BONTE SPECHT	63. BOOMKRUIPER
12. SMIENT	38. BOERENZWALUW	64. GAAI
13. KUIFEEND	39. WITTE KWIKSTAART	65. EKSTER
14. TAFELEEND	40. WINTERKONING	66. KAUW
15. BRILDUIKER	41. HEGGENMUS	67. ROEK
16. GROTE ZAAGBEK	42. MEREL	68. ZWARTE KRAAI
17. BUIZERD	43. ROODBORST	69. SPREEUW
18. SPERWER	44. ZANGLIJSTER	70. HUISMUS
19. BOOMVALK	45. KOPERWIEK	71. VINK
20. TORENVALK	46. KRAMSVOGEL	72. KEEP
21. FAZANT	47. RIETZANGER	73. GROENLING
22. WATERHOEN	48. BOSRIETZANGER	74. PUTTER
23. MEERKOET	49. KLEINE KARAKIET	75. SIJS
24. SCHOLEKSTER	50. TUINFLUITER	76. GOUDVINK
25. KOKMEEUW	51. ZWARTKOP	77. APPELVINK
26. STORMMEEUW	52. GRASMUS	78. WITVLEUGELDIKBEK

Bron: Vrienden van het Flevopark

## Studiereis III

*Een park is geen bos. Dat is een gegeven. Ook al besteedt de boswachter net zo veel uren aan 't onderhoud van zijn gebied als een gemeentelijke plantsoendienst aan een park, er is wel degelijk verschil tussen beiden.*

*Een park is bedacht. En ook al kan je in Nederland niet vaak spreken over lapjes grond die niet door de menselijke inwoner zijn bedacht, zeker ook omdat er geen oerbos is of iets wat daar ook maar enigszins in de buurt komt, zou je toch kunnen zeggen dat 't park wat meer op menselijke wijze bedacht is dan een bos.*

*'t Park is namelijk bedacht vóór de mens. En in 't bos, daar mogen ook dieren zich wild gedragen. Jan heeft er niet zo'n moeite mee, met dat verschil. Hij was boswachter, nou ja, eigenlijk eendenkooiker, maar draait er zijn hand niet voor om ons wegwijs te maken in 't onoverzichtelijke woud van ons onbekende plantjes die in en om 't Flevopark groeien. Hij wijst, praat, staat stil, denkt na, tuurt en geeft alles een naam.*

*Zo vanzelfsprekend gaat 't natuurlijk niet echt. Soms komt hij er gewoon niet op en lijkt hij op onze beider vader. Hoe vaak die man in zijn leven wel niet verzucht heeft dat hij in de lente niet meer wist wat hij tegen de herfsttij der planten met gemak had weten te benoemen.*

*Toch geeft Jan met schijnbaar gemak een boom de naam Esdoorn en legt hij ons uit waarom. Hij maakt ons wijs dat een populier mishandeld is door een specht. Hij vertelt ons dat hondsdrif stinkt naar natte hond en dat je door die geur de naam van 't plantje kan onthouden. Maar bovenal geeft hij ons een middag cursus in beter kijken. Waardoor we de kuif van een eend herkennen, een schildpad tegen de schutkleur van een boom weten te ontwaren en we getuige zijn van een aalscholver die een veel te grote hap spartelende vis niet naar binnen krijgt.*

*En verder vertelt hij, zijn vroegere ambacht niet vergeten, dat 't slecht gaat met de wilde eend in Nederland.*

*Zo'n ordinair veel voorkomend beestje, maar we krijgen toch met hem te doen.*

*Hij sluit de middag af door met ons er op te wijzen dat 't vrouwtje niet verkracht wordt door een groep mannetjeseenden. Nee, daar kiest ze zelf voor. Ze bepaalt zelf 't beleid in wie de vader van haar kroost gaat worden.*

## Opzet kinderactiviteit

Door Tineke

### De Activiteit

Een routebeschrijving voor kinderen op papier met onderweg opdrachten en vragen.

Mark Mieras, natuurkundige en wetenschapsjournalist gespecialiseerd in hersenonderzoek heeft in opdracht van het IVN een literatuurstudie uitgevoerd naar het effect van natuur op de hersenen van kinderen. Hij concludeerde dat zelfs een klein beetje natuur al helpt om de hersenen van kinderen beter te kunnen laten leren, en de kinderen zich gelukkiger en minder gestresst voelen.

Bron: <https://www.ivn.nl/afdeling/landelijk/nieuws/201407/beetje-natuur-grote-invloed>

Dus kinderen in de natuur laten zijn, onafhankelijk van wat ze er doen, is al doel op zich. Toch heb ik nog een aantal aparte doelen voor deze activiteit geformuleerd.

### Doelgroep:

Kinderen uit groep 3, 4 en 5. Dus in de leeftijd 6 tot 9. Sommige opdrachten zullen voor de een te moeilijk, voor de andere te makkelijk zijn. Ik probeer voor alle leeftijden uitdagende opdrachten en activiteiten te verzinnen.

**Korte termijn:** De kinderen laten ervaren dat het Flevopark vol zit met leuke dieren en planten en dat je er lekker rond kunt struinen en dingen ontdekken.

**Lange termijn:** De kinderen zich bewust laten worden dat de natuur in het algemeen en in het Flevopark in het bijzonder iets waardevols is.

Via de kinderen komt deze bewustwording ook bij hun ouders terecht.

### De activiteit:

Wandeling met opdrachten

De kinderen lopen alleen of met hun ouders zelfstandig de route waarbij verschillende activiteiten gedaan moeten worden. Bij inlevering van het ingevulde opdrachtenboekje krijgen ze een kleinigheidje. Iets in de trant van een button of medaille met daarop de tekst "*Natuuronderzoeker*" of "*Held van het Flevopark*".

Eventueel kan dit gebruikt worden voor het verzamelen van adres- of mailgegevens om de kinderen te kunnen wijzen op activiteiten die in het park plaatsvinden.

Bij de opdrachten worden het gebruik van Hoofd, Hart en Handen niet vergeten, alsmede het gebruik van de vijf zintuigen: zien, proeven, ruiken, voelen, horen.

Voor een meer gedetailleerde uitwerking van de activiteiten zie hieronder.

### Materiaal

Bij Distilleerderij "Het Nieuwe Diep" is een boekje verkrijgbaar met daarin route en opdrachten. Verder is nodig een zacht potlood en wasco, evt ook daar verkrijgbaar of te leen. De speurtocht kan ook te downloaden zijn op de pagina van de IVN en/of vrienden van het Flevopark.



## Voorwaarden

Er zijn geen verdere voorwaarden verbonden aan het doen van de speurtocht.

## Publiciteit

In "Het Nieuwe Diep" komt een postertje te hangen met een stapeltje flyers. De barmedewerkers zullen geïnstrueerd worden om kinderen aan te spreken en de speurtocht te stimuleren.

Op de site van Vrienden van Het Flevopark en het IVN staat de speurtocht vermeld.

Eventueel kan de speurtocht feestelijk geopend worden met een extra feestelijke gebeurtenis in 't Nieuwe Diep, waarbij ook de lokale pers een persbericht zal ontvangen.

Kinderen die op deze openingsdag de speurtocht doen krijgen een gratis glas limonade in 't Nieuwe Diep en een feestelijke (nader te bepalen) feestelijke verrassing. Onderweg worden de activiteiten extra begeleid door vrijwilligers. Deze dag kan daarmee ook gebruikt worden om de speurtocht bij te stellen naar aanleiding van de ervaringen.

## Voorbeelden van Activiteiten

### Zoek- en ontdekactiviteiten:

- Verzamelen van verschillende soorten blaadjes en/of zaden en/of afgevallen bloemen (katjes) afhankelijk van het seizoen (hoofd, handen). In het boekje staan een aantal getekend. Kijk of je die kunt vinden.
- Zoek de meest grillige tak, het zachtste blaadje, de lekkerst ruikende bloem de scherpste doorn aan de struik, etc (afhankelijk van seizoen). (hoofd, voelen, ruiken)
- Bij de boom met paddenstoelen tellen hoeveel (hoofd, kijken) verschillende paddenstoelen en hoeveel verschillende kleine kriebelbeestjes onder de bast zitten. Beschrijf kleur, vorm en grootte. In het boekje staat een zoekkaart insecten afgedrukt.
- Doe je ogen dicht, hoeveel verschillende vogels hoor je? (hoofd, horen)

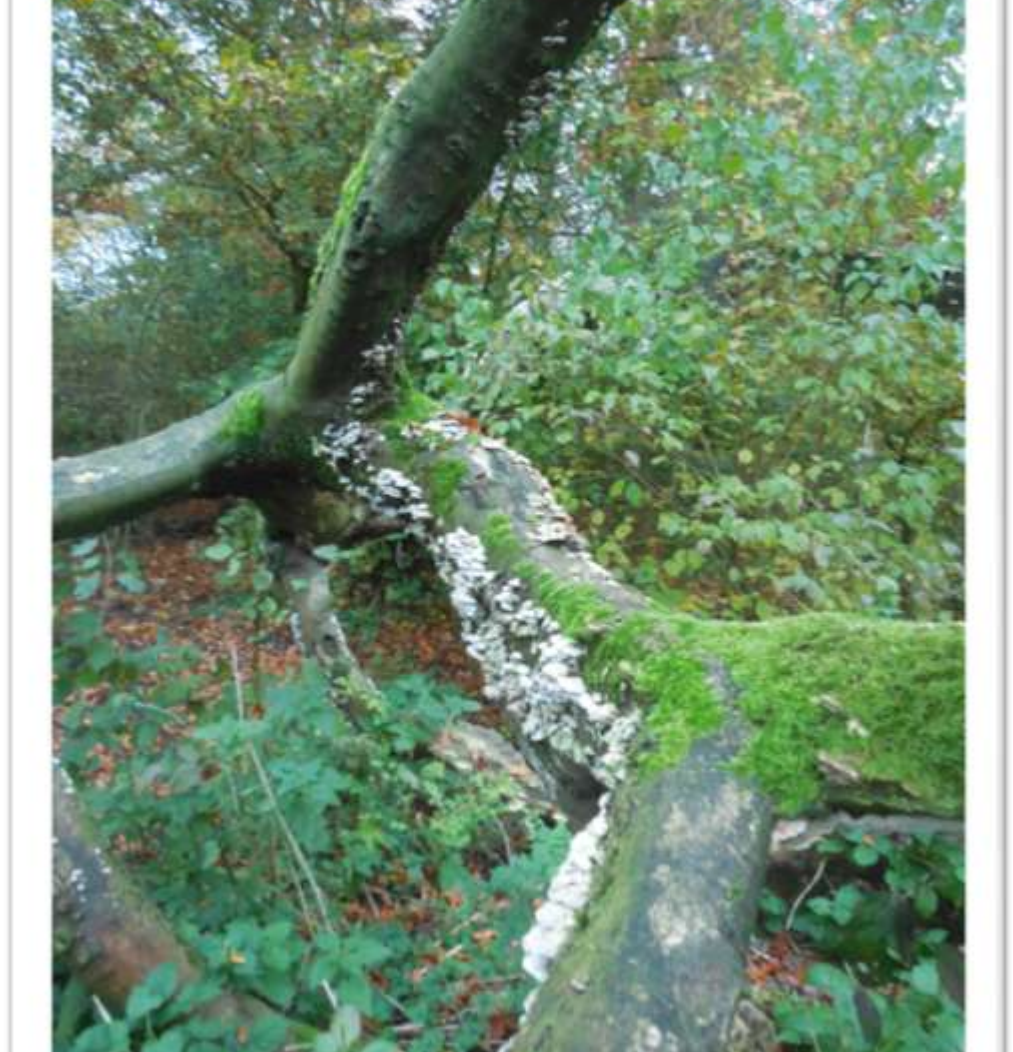
### Denkactiviteiten:

- Waarom denk je dat de mensen die het park bedacht hebben de paden rond hebben gemaakt? (hoofd, kijken)
- Wrijf een blaadje Hondsdraf fijn. (in boekje staat tekening) Waar ruikt het naar? Wat heeft de geur met de naam Hondsdraf te maken denk je?
- Bekijk het naambordje van de boom. Als je weet dat een boom elk jaar...cm dikker wordt, hoe lang zit dit naambordje er dan al, denk je?
- Hoe hoog denk je dat deze boom is? zoek de kleinste boom die dichtbij staat (hoofd)
- Welke woorden passen bij deze boom (zie bijlage) (hoofd)

### Doeactiviteiten

- Boomschors afdruk maken met het potlood of wasco. (handen)

- Tel het aantal ringen van de omgezaagde boom. Elke ring is een jaar. Hoe oud is de boom?
- Voor thuis zit er aan het einde van het boekje een kleurplaat.



*Tel de paddestoelen, kriebelbeestjes en mossen op de boom*

## Opzet excursie 'Bier uit de Natuur'

Door Ton

### Doel:

De excursie heeft meerdere doelen, naast de wat algemene poging de deelnemers er aan te informeren over de diverse aspecten van en wetenswaardigheden over de natuur.

Ten eerste wil er een poging gewaagd worden de deelnemers eens op een andere manier naar de rol van de natuur voor de mens te kijken. Inmiddels is menigeen al gewend geraakt aan 't fenomeen van 't eigenhandig plukken van de maaltijd uit de natuur. Door ipv 't uiteindelijke resultaat 'maaltijd' te vervangen door 'bier' tijdens de excursie wil ik ze meetrekken naar die bierige wereld. Ze zullen misschien niet zo snel zelf producent worden van 't genotsmiddel, maar 't zal ze wel meer doen beseffen dat dit van oorsprong heel natuurlijk geproduceerde drank vlak buiten de deur zijn grondstoffen heeft.

Daarbij wil ik historische aspecten (per se) niet uit de weg gaan. 't Moet duidelijk worden dat de mens vroeger in alle omstandigheden, in elke omgeving, bij elk gerecht, afhankelijk was van wat de natuur te bieden had en dat die keuzemogelijkheid van ingrediënten niet altijd betekende dat 't resultaat even gezond was, maar dat 't wel een bepaald effect bewerkstelligde.

Juist met iets benevelends als de alcohol in bier maakte dat toentertijd niet al te veel uit. Men dacht dat dit effect er onderdeel van was en liet 't zich maar al te graag aanleunen. Met de sociale gevolgen en zorgen om de gezondheid van dien.

Maar voor ons misschien des te interessanter om te proberen te beseffen hoe men zich vroeger, onder invloed van kruiden e.d., voelde na 't drinken van enkele kroezen. De roes moet soms, al dan niet met opzet, totaal anders zijn geweest dan dat we tegenwoordig ervaren.

De smaak evenzo. Al die voorgangers ofwel goedkope variëteiten van hop gaven 't bier een totaal ander mondgevoel. Zuur was vroeger in tegenstelling tot tegenwoordig een normale beleving bij 't drinken van bier, maar waarschijnlijk was de bitterheid die door 't gebruik van bepaalde kruiden werd gecreëerd dat ook, hoewel anders dan die van hop.

't Ging echter lang niet altijd om smaak, geur of roes. Men besepte in die dagen ook dat bier een uitstekend medium was om geneeskrachtige kruiden aan patiënten toe te dienen. Ook dat weet de moderne mens veelal niet meer.

De productiewijze van bier heeft sinds die tijd echter niet stil gestaan. De kennis er over al helemaal niet. Gretig omarmen huidige brouwers beide aspecten om dat op een inventieve wijze te combineren met, opnieuw, verrassende toevoegingen. Soms doen ze dat ietwat huiverig: de consument mag tenslotte niet gaan trippen zoals men dat vroeger dankzij uitwerkingen van sommige ingrediënten deed, maar desondanks kan de brouwer met geuren en smaken geconfronteerd worden die de mensheid sinds de industrialisatie van 't product vergeten lijkt te zijn.

Om een paar van bovenstaande aspecten ietwat toe te lichten wil ik mogelijke verhalen die bij een dergelijke excursie verteld kunnen worden met enkele voorbeelden hieronder kort beschrijven.

### Braunschweiger Mumm

Een ei zal men niet al te snel in de natuur vinden, ervan uitgaande dat men de eieren van de kip nodig heeft voor de bereiding van Mumm. De verschillende variaties van Braunschweiger Mumm hebben echter zo'n grote diversiteit aan ingrediënten, dat er ook in een park daar wel wat van te vinden zal zijn. Men beweert zelfs dat al die mogelijke ingrediënten verzonnen zijn door tegenstanders van 't bier, om 't zodoende in een kwaad daglicht te stellen.

Men heeft eerst gedacht dat de naam 'Mum', 'Mumm' of 'Mumme' afkomstig was van een zekere Christian Mumme, die de receptuur van 't bier bedacht zou hebben. Maar archiefonderzoek wees uit dat 't bier al bestond voordat deze persoon geboren was. Men vermoedt inmiddels dat de naam eerder verwees naar 't 'mummeln', oftewel mompelen, waar de toenmalige consumenten zich aan overgaven na bovenmatig gebruik ervan.

Om een indruk te geven van wat er zoal in de brouwketel werd gegooid, hier een opsomming van wat men in 't Flevopark zou kunnen vinden: takken en jonge toppen van sparren en berken, vlierbloesem en bessen, pimperl, majoraan, nagelkruid, brandnetel en venkelzaad.

Maar daarnaast wordt er in de boeken ook vaak bonen genoemd, alsook de bloemen van de vleeseter zonnedauw. Vlak voor het vat afgesloten werd moest er nog even een aantal pas gelegde, ongebroken, rauwe eieren toegevoegd worden. Daarna mocht 't brouwsel liefst 2 jaar blijven staan, waarbij een zeereis veel goeds zou doen aan de uiteindelijke smaak.

## Paardenbloem

't Is natuurlijk heerlijk om een excursie op een willekeurige plek ergens in Nederland te kunnen doen en bij voorbaat te weten dat je vanzelf wel een verhaal te vertellen hebt over iets wat je tegenkomt. De paardenbloem is er voor 'Bier uit de Natuur' zo een. Je hoeft in dit land vaak niet langer dan 5 minuten te lopen en je komt er wel een exemplaar van tegen. Het kaartje dat op de site van de Verspreidingsatlas Planten gewijd is aan de paardenbloem is gevuld met bijna louter rode blokjes, ten teken dat 't overal veelvuldig voorkomt. En dat kaartje is dan alleen nog maar gewijd aan de *Taraxacum officinale*, en niet aan de 249 andere soorten paardenbloem, zoals de zandpaardenbloem, de oranjegele paardenbloem, de duinpaardenbloem of de schraallandpaardenbloem.

Waarschijnlijk zijn al die soorten wel te gebruiken voor de bereiding van bier, hoewel men daarbij de steeltjes (vanwege 't licht-giftige sap) moet vermijden.

De bladeren en wortels geven bitterheid aan 't bier, de bloemen een honing-achtige bloesemsmaak.

De bitterheid van de bladeren kan verminderd worden door ze eerst een uur in water te zetten. Daarnaast is 't ook zo dat de oudere planten een hardere bitterheid hebben dan de jonge. Je kan paardenbloemen zowel in de lente als in de herfst plukken. Waarbij de wortels later in 't jaar ook minder bitter zal zijn. Zo gauw de plant bloeit gaat de smaak van de bladeren ook iets meer verbitteren.

Oa in Canada wordt de paardenbloem gebruikt voor 't van een Dandelion Stout. Vaak in combinatie met klit, wat dan resulteert in Dandelion & Burdock Stout.

Beroemd bij bierliefhebbers is 't paardenbloemenbier van de Belgische brouwerij Fantôme: de Pissenlit. Daarvoor worden 100-en bloemen geplukt, gedroogd in de zon om vervolgens 2 dagen te weken in water. 't Resultaat wordt als brouwwater gebruikt.

## Boom in Bier

Boom is lekker. Alleen zorgt de lignine, die hout tot hout maakt, ervoor dat 't lastig kauwen is. Daarom kan je er beter in vloeibare vorm van genieten. Bier is daar een uitstekend hulpmiddel voor. Bovendien komt 't vaak voor dat des te meer je drinkt, des te meer je geniet. Van hout dus. Dat dat dus kan, van hout genieten anders dan als boom.

Er zijn diverse bomen die in bier terecht kunnen komen. Rechtstreeks of via een omweg.

Een kort overzicht:

**Eik:** Kijk, da's pas lekker. Eik in Bier. Jammer dat 't niet allitereert of anderszins rijmt, dan was 't waarschijnlijk heden ten dage onmetelijk populair geweest. Je kan div soorten bier nl lageren op eikenhouten vaten. Dat geeft veel smaak, zeker als je 't een tijdje laat duren herkent iedereen de combi van Eik en bier als huiselijk, herfstachtig en kachel-gezellig.

De smaak is tevens verkrijgbaar in de vorm van chips (stukjes eikenhout die je tijdens 't lageren toevoegt), blokjes (voor de doe-het-zelver) en essence dan wel poeder (nep & industrieel).

Voor de ware fijnproevers: koop een vat dat eerst volgepropt is met een andersoortig alcoholisch drankje, als whisky, wijn, port, of noem maar een andere smaak. Je smaakpapillen raken nog sneller verzadigd en je hersenen evenzo.

Maar je kan natuurlijk ook je mout ver-eiken door ze bloot te stellen aan de rook van smeulend eikenhout. Of andere houtsoorten, maar daar later meer over.

**Berk:** Met de jonge twijgen kan je je rug bewerken tijdens een hete sauna, hoewel dat de laatste jaren minder gemeengoed schijnt te zijn (als je 't perse wil doen, doe 't niet in een openbare sauna, maar beter in huiselijke kring).

Daarom kan men ze beter inzetten tijdens 't koken van bier. Zoals ze in vroeger tijden in Noorwegen schenen te doen. Waarschijnlijk ook wel elders, maar de Noren hebben de geschriften die deze recepten bevatten bewaard.

Daarnaast kan je de berk aftappen. Doe dat in de lente, dan is de vochtstroom richting takken net gestart. Er zijn div methodes voor, uitgebreid toegelicht op de div websites, de ene wat schadelijker voor de gezondheid van de boom dan de ander, maar 't afdichten van de aangebrachte snede in de berk met hars kan veel infectie voorkomen.

't Sap is heerlijk licht zoet, ongelooflijk goed voor de gezondheid, zo schijnt, maar bovenal uitermate geschikt om een gedeelte van 't brouwwater te vervangen.

Gelieve 't aftappen wel te laten plaatsvinden bij de berk in je eigen achtertuin. Boswachters stellen 't gebruik van hun bomen voor dit soort doeleinden niet altijd op prijs.

**Meidoorn:** Er is een vrouw, ze geeft cursussen hoe je planten uit de natuur kunt gebruiken als voedsel, die beweert dat als je iets van een plant kunt eten, je er ook gelei van kan maken. Dat citaat is een beetje te kort door de bocht, maar ik heb ook een leus, die echter iets verder gaat: als je ergens gelei van kunt maken, dan kan je er ook siroop van maken, als je ergens siroop van kunt maken, dan kan je 't ook tot likeur verheffen. Maar bovendien ben ik er nu van overtuigd: waar ik likeur zei, moet 't bier zijn. Stop de tijd.

**Linde:** Als je ergens thee van kan maken, kan je er ook bier mee bereiden. Ong dezelfde gelei => likeur-beredening als onder de Meidoorn. Dat moeten de brouwers van de Egmondse brouwerij ook gedacht hebben, want voor elk bier wordt door hun lindebloesem gebruikt. Van lindebloesemthee wordt je rustig en slaap je lekker, dus 't zal ook wel zo'n effect hebben bij bier. Je moet alleen zorgen dat je er niet te veel van drinkt, want daar krijg je last van. Ook te oude bloemen vermijden.

Net als bij de Berk kan je sap tappen van de Linde. 't Smaakt zoetig. Men maakt er wel siroop van. En als je siroop van iets kan maken, dan kan je er ook...

**Wilg:** Voor de bereiding van bier met wilg gooi je de wilg weg. De wilg zelf heb je nl niet nodig. Zoek een bever daarvoor in de plaats, die getoond heeft vlijtig aan de wilg te hebben geknauwd. Bij dat knagen haalt hij bepaalde stoffen uit de wilg die vervolgens in een klier tussen de anus en 't geslachtsorgaan gaan zitten. Dit wordt castoreum oftewel bevergeil genoemd. Bij tijd en wijle smeert de bever dit spul over z'n vacht. Daarvan gaat-ie lekker ruiken, denkt-ie. Een mens

ervaart dit als een geur dat zowel aan schoensmeer als aan ziekenhuis doet denken. Ramses, de brouwer van de gelijknamige brouwerij, op de hoogte van 't feit dat kleine hoeveelheden castoreum in bepaalde soorten ijs worden gebruikt (dat doen ze!), moet hebben gedacht: als ze er ijs mee proberen op te leuken, dan kan dat vast ook met bier.

**Beuk:** Aan beuk heb je niet veel, qua smaak. Er schijnt een Amerikaanse brouwer trots te adverteren dat hij z'n bier op beuken laat lageren, maar dat voegt weinig toe aan de beleving van de boom in bier. Beuk heeft nagenoeg geen smaak. Voordeel wel is dat 't toevoegen van stukjes beukenhout 't oppervlakte vergroot waarop gistcellen zich kunnen hechten. Daardoor wordt 't bier helderder. Dat vinden grote brouwerijen fijn. Alles moet nl schoon zijn en er stralend uitzien vinden de bedrijven die veel & groot willen zijn.

**Lijsterbes:** 't Probleem met 't zoeken naar bewijs dat men bepaalde ingrediënten kan gebruiken voor 't bereiden van bier is dat je wel kan vinden dat 't ervoor gebruikt kan worden, maar niet hoe, wat, wanneer en waartoe. Men zegt bijv over Lijsterbes op de site van Permacultuur Nederland dat je van de bessen bier kunt maken. Niet meer dan dat! Waar hebben ze in godsnaam die informatie vandaan? Ik zoek stad en land af, graaf diep in alle internetarchieven, maar vind slechts zelden bewijs voor 't daadwerkelijke gebruik van bepaalde ingrediënten.

Nee, geef me dan maar de opmerking op de engelstalige wikipedia:

'The leaves were fermented with leaves of sweet gale and oak bark to create herb beer.'

Hm, lekker lijkt me dat: lijsterbesblaadjes met gagel en eikenbast, heerlijk gefermenteerd tot een kruidenbiertje. Dat geeft waarschijnlijk een verschrikkelijke puinhoop tijdens die vergisting, dus daarom adviseer ik die spullen toe te voegen tijdens 't koken van de wort. Bij 't mislukken ervan, bij een volgend experiment tijdens 't lageren.

En lemma's over 't bereiden van bier mogen in 't vervolg alleen geschreven worden door mensen die er verstand van hebben. Lijsterbes groeit wel snel, maar niet zo snel als de onzin die mensen er over schrijven.

**Taxus:** Alles aan de taxus, de andere naam venijnboom laat 't duidelijk merken, is giftig. Behalve dan de vrucht. Maar dan nog moet je opletten dat je daarbij de pit niet eet.

Waarom gebruikte men dan toch de Taxus voor 't bereiden van bier? Eigenlijk een vraag die niet gesteld hoeft te worden: men wilde gewoon nog benevelder raken dan van de alcohol alleen.

't Vermoeden bestaat dat de Noormannen er lekker berserk van werden. Sjamanen in 't vroegere oosten van Europa werden lekker stoned en zagen daardoor meer. Meer dimensies, meer toekomst, meer verleden, meer whatever.

Daardoor was de Taxus heel belangrijk. Men wilde meer van bier dan alleen maar dronkenschap toentertijd. Bij gebrek aan de nodige liters dronk men tijdens oorlog of strijd desnoods de pis van de aanvoerders die wel 't bier bereid met Taxus hadden gedronken, om vooral in dezelfde roes te komen. Nou ja, een beetje dan.

Van pis stamt 't woord pils, zou je bijna gaan denken: net te weinig om indruk te maken.

**Pijnboom:** In Engeland, waarschijnlijk ook elders maar bij gebrek aan kennis van die taal noemden ze 't anders, werd diverse variaties op spruce beer gemaakt. Vaak hadden deze dranken een medicinaal doel. En zoals we in onze jeugd allemaal door ondervinding hebben geleerd zijn gezondheidsdrankjes niet lekker.

Gelukkig voor de Engelse bevolking van die tijd bereidde men ook een spruce beer met alcohol.

Dat was nog best populair. In ieder geval populairder dan cherry beer, dat z'n rode kleur verkreeg uit een soort 'bloedhout', hout van de uit Zuid Amerika geïmporteerde Haematoxylum campechianum met een bloedrode kleur. Geen druppel kersensap kwam daar aan te pas. Logisch dat spruce beer 't in populariteit won.

De vermaarde kapitein Cook nam zelf jonge scheuten van pijnbomen mee om onderweg zijn eigen spruce beer te brouwen. Daar voegde hij suiker aan toe, dus 't kan bijna niet anders dan dat daar wel alcohol in zat. Dat liet hij zijn bemanning drinken. En aangezien die scheuten dennen- of sparrentakken rijk zijn aan vitamine C voorkwam Cook zo scheurbuik. Waarmee maar weer eens bewezen is dat een beetje bier geen kwaad kan, ook al is 't dan medicinaal bedoeld.

**Zwarte Els:** De Noren waren zo slim Els te gebruiken om 't bier kleur te geven. Aan de binnenkant heeft de Els een rode kleur die daar goed geschikt voor bleek te zijn. Maar net als andere bomen heeft de Els ook smaak, dat hadden de Noren van toen ook wel door. Ik heb me door een online-kruidenvrouwtje in laten inlichten over dit onderwerp. Tenslotte heb ik zelf voor zover ik weet nog nooit een hap Els in m'n mond gehad.

De boom, waar waarschijnlijk de bast bedoeld wordt, schijnt een bepaalde mate van zoetheid te hebben, ietwat scherp, samentrekkend, aromatisch en een zekere, maar niet overheersende bitterheid.

Die smaak van de boom heeft ook invloed op 't bier als je 't mout ermee gaat roken. Els is goed brandhout en geeft veel hitte. Bij een inmiddels onder bierliefhebbers bekend gerookt bier uit Alaska wordt steevast Els gebruikt om 't mout z'n gerookte smaak te geven voor 't aan 't brouwsel wordt toegevoegd.

De Engelsen verkozen de Els te gebruiken voor 'tonic beer' (= geneeskrachtig bier). Daar wordt bier niet lekkerder van, ik heb de Engelsen al eerder daarop vermanend aangesproken, maar 't had wel tot voordeel dat 't diarree hielp stoppen. Zo hebben zij de mensheid ook weer een stapje vooruit geholpen.

**Vlier:** We eindigen waar we begonnen zijn.

Een aantal jaar geleden zaten Tineke en ik op 't terras van 't Nieuwe Diep, een destilleerderij midden in 't Flevopark. We werden in ons samenzijn op een gegeven moment afgeleid door de geur van de bloeiende Vlier. 't Is nu bijna niet meer voor te stellen dat we op dat moment niet wisten dat dat was wat onze aandacht trok.

Gelukkig waren we toen al voorzien van telefoons die ons toegang gaven tot de oneindige kennis die zich op 't wereldwijde web heeft verzameld. Zo werden we snel wijzer en konden we alras tot actie overgaan. We plukten wat schermen, gooiden er thuis water en suiker bij, alsook wat citroen en hadden een week later limonade die niet veel later door opbouwende druk van binnen uit de flessen dreigde te ploffen.

Niet getreurd, met een goede deal konden we een behoorlijke hoeveelheid van ons product aan de destilleerderij kwijt en hadden vervolgens ook thuis een behoorlijke hoeveelheid Vlierbloesemlikeur.

Een hobby was geboren en de zucht naar verdere kennis aanstaande.

Daarom eindigen wij onze excursie door 't Flevopark in 't Nieuwe Diep.

## Gevonden bier ingrediënten in het Flevopark

BERK – BETULA	GEEL NAGELKRUID - GEUM URBANUM	PAARDENBLOEM- TARAXATUM OFFICINALE
BEUK - FAGUS SYLVATICA	GEWONE HAZELAAR - CORYLUS AVELLANA	PAARDENKASTANJE – AESCULUS
BIJVOET - ARTEMISIA VULGARIS	GEWONE SMEERWORTEL - SYMPHYTUM OFFICINALE	GROVE DEN - PINUS SILVESTRIS
BOERENWORMKRUID - TANACETUM VULGARE	GEWONE VLIER - SAMBUCUS NIGRA	TAXUS - TAXUS BACCATA
BRAAM – RUBUS	HAYER - AVENA SATIVA	WILDE KATTENKRUID - NEPEATA CATARIA
BRANDNETEL - URTICA DIOICA	KERS – PRUNUS	WILDE PEEN - DAUCUS CAROTA
DUIZENDBLAD - ACHILLEA MILLEFOLIUM	KLEEFKRUID - GALIUM APARINE	ZWARTE ELS - ALNUS GLUTINOSA
EIK – QUERCUS	KLEEFKRUID - GALIUM APARINE	VENKEL - FOENICULUM VULGARE
EREPRIJS – VERONICA	KLEEFKRUID - GALIUM APARINE	WATERMUNT - MENTHA AQUATICA
ES - FRAXINUS EXCELSIOR	KLEEFKRUID - GALIUM APARINE	WILG - SALIX
ESDOORN – ACER	KLIT – ARCTIUM	
	MUNT – MENTHA	



## Verwijzingen en bronvermeldingen

<http://www.eerherstelzeeburg.nl/het-laatste-nieuws-van-en-over-de-stichting-eerherstel-joodse-begraafplaats-zeeburg.html>. (sd).

<https://www.ivn.nl/afdeling/landelijk/nieuws/201407/beeetje-natuur-grote-invloed>. (sd).

<http://onh.nl/nl-NL/verhaal/5266/flevopark-park-vol-historie>

<https://ivn.nl/afdeling/amsterdam/groene-verbindingroutes/van-artis-het-oosterpark-naar-het-flevopark>

<http://waarneming.nl/gebied/view/3235>

<http://www.flevopark.nl/doku/2013%20evenementen%20advies%20groen%20en%20ecologie.pdf>

<http://www.parool.nl/parool/nl/4/AMSTERDAM/article/detail/4042975/2015/05/31/Parkenoverleg-pleit-voor-verbod-op-festivals-in-Amsterdamse-parken.dhtml>

[http://www.trouw.nl/tr/nl/5009/Archief/article/detail/2714621/1996/10/05/Het-Ecolint-moet-Amsterdamse-dieren-meer-bewegingsvrijheid-geven.dhtml?cw\\_agreed=1](http://www.trouw.nl/tr/nl/5009/Archief/article/detail/2714621/1996/10/05/Het-Ecolint-moet-Amsterdamse-dieren-meer-bewegingsvrijheid-geven.dhtml?cw_agreed=1)

<http://werthof.home.xs4all.nl/diemerscheg/ecolint-diemerscheg.html><http://maps.amsterdam.nl/ecopassages/>

<http://hetgroenewiel.vhs2.hohb.nl/verdwaaldeboom/Handleiding%20de%20verdwaalde%20boom.pdf>

## Bijlage: Opdracht Boom

### Verhalen uit bomenland

#### Werkblad boomwoorden

Welke woorden passen bij jullie boom? Zet er een cirkel om.  
Schrijf je eigen woorden er bij.

