

Groen Haarlemmermeer



Inventarisatie van de groene gebieden van Haarlemmermeer, januari 2016

(eerste versie gemaakt in kader van stage IVN-Gidsencursus 2010-2013 door: Henriëtte Konst, Ans Röling en Theo Settels, januari 2013)



Hoezo geen groen in de Haarlemmermeerpolder?

De gemeente Haarlemmermeer is vooral bekend vanwege luchthaven Schiphol, Vinex wijken en doorkruisende snelwegen. Dat er in deze nog jonge polder (drooggelegd in 1852) steeds meer interessante groengebieden ontstaan, is minder bekend.

De groengebieden van Haarlemmermeer zijn in vier groepen te verdelen. Dat wat er al was voor de drooglegging zoals eendenkooi Stokman, de wandelbossen die in diverse woonkernen zijn aangelegd, het Haarlemmermeerse bos en tenslotte alle nieuwe natuur ter compensatie van de steeds groter wordende woonkernen en Schiphol.

Een aantal van deze laatste gebieden is nog in ontwikkeling.

Informatie over recente activiteiten in deze gebieden is te vinden op hlmmrmeer.nl/nl/recreatie/recreatiegebieden

Gemeente Haarlemmermeer



Eendenkooi Stokman
Geniedijk
Wandelbos Hoofddorp en De Fruittuinen

Wandelbos Badhoevedorp + Veldpost
Wandelbos Rijsenhout
Wandelbos Zwanenburg
Wandelbos Nieuw Vennep
Haarlemmermeerse Bos
Heemtuin De Heimanshof
Bulderbos
Groene Weelde
Groene Carré

Park Vijfhuizen
Buitenschot
Plesmanhoek
Toolenburgerplas
Vennepershout
Boseilanden
Meerbos Zwaansbroek
Park Zwanenburg
Park Zwaanshoek
Geniepark
Park 21

Eendenkooi Stokman

Een eendenkooi is een natuurgebied van ouds ingericht met voorzieningen om wilde eenden te vangen. De kooi in Vijfhuizen is ingericht op een oude landtong in 1701. Vanaf 1757 wordt de kooi geëxploiteerd door de familie Stokman. De kooi is nog volop in bedrijf. De eendenkooi die van oorsprong tot het oude land hoort, is in de loop van de tijd nauwelijks veranderd. Het centrum van de kooi is een rechthoekige vijver met rondom een hakhoutbos. De kooi en de omliggende graslanden zijn vanaf 1990 in bezit van het Landschap Noord-Holland. In het voorjaar vanaf half april tot eind mei worden er excursies gegeven. Twee daarvan worden aangeboden via het Landschap Noord-Holland.

De eendenkooi is 2 hectare groot waarvan de plas een halve hectare inneemt. In het kleine stukje natuur bevinden zich meer dan 100 plantensoorten en 37 boomsoorten. Daarnaast komen er meer dan 47 zangvogels voor. De eendenkooi geeft beschutting aan vele zoogdieren, insecten en amfibieën.

Info:

www.eendenkooistokman.nl en www.landschapnoordholland.nl/terrein/eendenkooi-stokman

Ingang:

Kromme Spieringweg 357, 2141BW Vijfhuizen, Tel. 023-5581343



De Geniedijk

De Geniedijk is onderdeel van de Stelling van Amsterdam en is gebouwd tussen 1888 en 1903. De dijk begint in het westen bij Fort Vijfhuizen en loopt via Fort Hoofddorp naar Fort bij Aalsmeerderbrug. Hij is 11 km. lang. De Geniedijk vormt een groen lint in het stedelijk gebied, het is een groene ruggengraat! Het biedt groei- en broedgelegenheid aan vele verschillende planten, vogels en kleine zoogdieren. De Geniedijk is onderdeel van de Ecologische Hoofdstructuur die in Nederland is vastgelegd en is een belangrijke trekroute door de Haarlemmermeer voor dieren zoals de ijsvogel, vos, bunzing, vlinder en vleermuis.



Er loopt een pad over/naast de dijk voor wandelaars en fietsers.

Wandelbos Hoofddorp en de Fruittuinen

Het Wandelbos Hoofddorp en de Fruittuinen vormen een belangrijk historisch gebied. Het is het eerste en oudste bos in de polder. Het parkje is rond 1935 ontworpen door architect Wieger Bruin en aangelegd in het kader van de werkverschaffing in de periode van 1935 tot 1939. Ook was er behoefte aan een proefbedrijf voor de fruitteelt om de landbouw een impuls te geven.

Het bos is 6 hectare groot en aangelegd in Engelse landschapsstijl met reliëf, waterpartijen en slingerpaadjes. Het is een klein oud bos met inheemse bomen als essen, beuken, lindes, eiken en exoten als plataan, vleugelnootboom en esdoorn. Bijzonder is de relatief grote populatie van de grote keverorchis. Ook is er een beginnende stinzenondergroei. U vindt er veel verschillende bosvogels zoals de grote bonte specht, maar ook de groene specht!



Er broedt een grote blauwe reigerkolonie (wel 30 nesten) waarvan sommigen door broedende lepelaars 'gekraakt' worden, en er is een uilenroestplaats. De watergangen zijn waardevol voor de moerasvogels en de amfibieën. In de oude fruitbomen huizen veel insecten en korstmossen.

Info: www.stichtingmeergroen.nl/pdf/2%20Ommetje%20fruitsuinen,%20Wandelbos%20en%20Orchideen.pdf

Orchideeënroute

De Orchideeënroute loopt van de Fruittuinen (bij de Burgemeester van der Willigenlaan) tot aan de Wegalaan bij het bedrijventerrein Beukenhorst in Hoofddorp. Orchideeën bloeien vooral in mei, juni en juli. In Beukenhorst-Oost worden vooral Rietorchis en Bijenorchis aangetroffen. In Beukenhorst-West komen, naast deze twee soorten, ook nog de Moeraswespenorchis en de Brede Wespenorchis voor. Ook de grote Ratelaar komt veel voor, zij zorgen er juist voor dat het riet niet de overhand neemt.

Info: folder verkrijgbaar bij o.a. gemeentehuis Haarlemmermeer

Wandelbos Nieuw-Vennep

Op de hoek van de Zuiderdreef en de Oosterdreef in Nieuw-Vennep ligt een klein langgerekt stadspark. Op het terrein van dit park lag voorheen de ijsbaan die in de winter werd opgespoten. Naast de voormalige ijsbaan is een kinderboerderij. Het overige deel van het park is een echt stadspark waar mensen kunnen recreëren en luisteren naar de zang van parkvogels als merels en roodborstjes.

Wandelbos Badhoevedorp

De A9 door het centrum van Badhoevedorp wordt omgelegd. Dat geeft diverse groene kansen in het dorpshart. Rond het nu enigszins geïsoleerd gelegen wandelbos aan de westzijde zijn woningen gepland. Het park wordt opnieuw ingericht tot een uitnodigende en toegankelijke plek voor alle Badhoevedorpers. In de grote vijver centraal in het huidige park, liggen diverse eilandjes. Een daarvan wordt bewoond door een reiger- en een aalscholverkolonie met nesten hoog in de bomen. Zij trekken

zich weinig aan van de voorbijrazende auto's, de wandelaars en de spelende honden. Bij het park bij de ingang Snelliuslaan is een kinderboerderij, een skatebaan en een ontmoetingsplek voor jongeren. In het masterplan Badhoevedorp is sprake van een nieuw recreatiegebied ten zuiden van het dorp, 'de Veldpost'. De Veldpost langs de Schipholweg wordt net als Park Zwanenburg een onderdeel van de Groene As, de ecologische verbindingroute tussen Amsterdamse bos en Spaarnwoude. Tekening van toekomstig groen Badhoevedorp.



Info: haarlemmermeergemeente.nl/badhoevedorp/sport-en-ontspanning

Wandelbos Zwanenburg

Vlak bij het dorpscentrum van Zwanenburg ligt het wandelbos Zwanenburg. In dit bos staan diverse prachtige oude, dikke en bijzondere bomen.

Zoals enkele indrukwekkende Hollandse iepen, waarvan de dikste 3.15 meter omtrek heeft. Deze bomen moeten ouder zijn dan het park zelf (ca 80100 jaar). Verder zijn er essen met prachtige brede kronen en dikke grijze wilgen van 3.5 meter omtrek. Let op de gaten die spechten in de stam hebben gehakt. Tenslotte is de mooiste en dikste moerascypres in dit wandelbos te vinden.

Info: stichtingmeergroen.nl o.a. Bomen om bij weg te dromen en ommetje Zwanenburg.

Bottelierspad

Het Bottelierspad is een wandel- en fietspad tussen de rand van Zwanenburg en de Kromme Spieringweg. Langs het pad liggen akkers met onder andere suikerbieten en granen. Het Bottelierspad is voorzien van een informatieroute over de natuur. De boeren langs het Bottelierspad benaderden het NMCX met de vraag of het mogelijk was om een informatieve route langs het Bottelierspad uit te zetten, gericht op het belang van de gekweekte landbouwgewassen, de natuur langs het pad en de relatie tussen de natuur en de omringende akkers.

Uit deze vraag is een samenwerking voortgekomen tussen NMCX en de boeren, waarbij het NMCX de informatie verwerkte tot een serie van 11 borden en een startbord. Op ieder bordje staat een foto met toelichtende tekst en QR-code. Wie die code scant met een smartphone komt via www.NMCX.nl op een pagina met actuele informatie over de plek waar je op dat moment staat.

Info: www.nmcx.nl/bewoners/natuur/bottelierspad/

Wandelbos Rijsenhout

Het wandelbos in Rijsenhout is een klein gemengd loofbos dat het sportcomplex omzoomd. De Rijsenhouters noemen het ook wel het 'Schelpenpad'. De Dorpsraad is in 2012 samen met de bewoners gestart met het opknappen van dit bos, vrijwilligers uit het dorp onderhouden het groengebied. Er zijn stinsenbollen (daslook, bosanemonen, lenteklokjes, sterhyacinten en narcissen) en plukfruitboompjes (o.m. bessenstruiken) geplant door de kinderen van basisscholen. En er is een educatieve route met een lesprogramma van NMCX, Centrum voor duurzaamheid. Het pad heeft diverse bordjes met QRcode die via website NMCX meer info over de natuur ter plaatse geven.

[Info:www.nmcx.nl/bewoners/natuur/rijshout/](http://www.nmcx.nl/bewoners/natuur/rijshout/)



Het Haarlemmermeerse Bos

In de zeventiger jaren van de vorige eeuw was er grote behoefte aan zand voor de aanleg van wegen en woningen. De gemeente wees een terrein voor zandwinning aan dat daarna een recreatieve bestemming zou krijgen, het Haarlemmermeerse bos. Uit het bosmeer is ongeveer drie miljoen kubieke meter zand gewonnen; op sommige plaatsen wel tot 40 meter diep. De volgelopen put is nu een mooi meer waar vele watervogels, amfibieën en vissen een thuis hebben. Het water is heel schoon en helder en daarmee aantrekkelijk voor zwemmers, duikers en honden.



Rondom het water is een park aangelegd waar voor iedereen wel wat te vinden is. Zo zijn er speelvoorzieningen voor kinderen, wandel- en fietspaden, diverse picknickplaatsen en plekken om te zonnen en te zwemmen. In het bos zijn diverse educatieve paden aangelegd. Er zijn tevens twee horecagelegenheden in het park (Mes & Vork en Papa's Beach house) aan beide uiteinden van het grote meer.

In 2002 werd in het Haarlemmermeerse Bos de wereldtuinbouwtentoonstelling Floriade gehouden. Hiervan zijn nog diverse sporen te bewonderen zoals de Japanse tuin met een aantal bijzondere bomen en een moerasgebied met bijzondere planten zoals krabbenscheer en de grote keverorchis. In het bos diverse vogels te zien en te horen, onder andere de nachtegaal, de bonte en groene specht, zanglijster en roodborst.

Educatieve wandelpaden

In het bos zijn drie verschillende educatieve paden.

Bomenpad: een korte wandelroute door een deel van het Haarlemmermeerse Bos. Het Bomenpad begint achter het Historisch Museum, Bosweg 17 in Hoofddorp. De route gaat deels over onverharde paden langs 68 verschillende bomen en heesters zowel inheemse bomen als de zomerlinde als exotische bomen als de oeroude ginkgo. Bij elke boom die deel uitmaakt van het Bomenpad staat een

bordje met enkele karakteristieken. Lees met je telefoon de QR-codes voor nog veel meer informatie
Info: www.nmcx.nl/bewoners/natuur/bomenroute/

Insectenpad: In het bos (in het deel naast N201/Drie Merenweg) staan diverse borden met informatie over in het bos voorkomende insecten.

Natuurpad: Vlak bij het grote parkeerterrein naast Vork&Mes start de natuurroute door het bos ook QR codes. Deze route laat verschillende natuuraspecten van het Haarlemmermeerse bos ervaren.

Info: www.nmcx.nl/bewoners/natuur/haarlemmermeerse-bos/

De Heimanshof

Heemtuin De Heimanshof in Hoofddorp is een natuur-ontdekparadijs voor jong en oud. Liefhebbers van wilde planten vinden er tussen de 800 en 900 verschillende soorten. Een wandeling door De Heimanshof is een reis langs inheemse wilde bloemen die in Nederland voorkomen. Er zijn verschillende landschapjes zoals een mergelheuvel, duingebied, grasland, akkers en bossen. Er zijn kassen met tropische planten, een klooster-kruidentuin met fruitboomgaard, een bijenstal en een struintuin voor kinderen.



Meer dan 200 struiken en boomsoorten, mossen, vele vogels, paddenstoelen en insecten. De tuin is opgericht in 1975 en vernoemd naar Eli Heimans. Hij was een onderwijzer die samen met Jac.P. Thijsse kinderen kennis wilde laten maken met de natuur. Jaarlijks bezoeken vele basisscholen leerlingen de heemtuin voor natuureducatie. In heemtuin De Heimanshof zijn seizoenswandelingen te maken aan de hand van het wandelboekje '21 ontdekthema's in De Heimanshof'. Daar is ook het boekje met ontdekthema's te koop.

Info: www.deheimanshof.nl

Ingangen: Wieger Bruinlaan 1-7, Hoofddorp (niet ieder weekend open)



Bulderbos

Het Bulderbos bestaat al meer dan 20 jaar. Het actiebos is ontstaan als een levend, groeiend protest tegen overlast en uitbreiding van luchthaven Schiphol. Deze historische plek is nu een groene enclave tussen de opstijgende vliegtuigen.

Op 6 november 1994 plantten duizenden mensen, waaronder veel kinderen, 7800 bomen als protest tegen de aanleg van de vijfde baan, nu polderbaan geheten.

Het Bulderbos is vrij toegankelijk.

Info: milieudefensie.nl/lokaal/bulderbos

Ingang: IJweg in Vijfhuizen, ongeveer tegenover de vliegtuigspottersplaats

Groene Weelde

Groene Weelde is een 250 ha. groot recreatiegebied dat is aangelegd in aanloop naar de Floriade (2002). Het is een afwisselend gebied met bossen, waterpartijen en brede waterlopen met natuuroevers. Het Prins Bernhardbos, een 40 ha. wandelbos, maakt er deel van uit. Het Prins Bernhardbos is een experiment waarbij direct volwassen bomen is gebruikt en dus een soort direct klaar

bos. De Groene Weelde is een afwisselend gebied met bossen, waterpartijen en brede waterlopen met natuuroevers. Het gebied is speciaal ingericht voor intensief recreatief gebruik zoals fietsen, wandelen, paardrijden, spelen, vissen. Maar ook voor rust- en natuurzoekers is er voldoende ruimte. Er zijn verschillende orchideeënweides met onder meer de rietorchis, de moeraswesporchis en de bredewespenorchis.



Het is een paradijs voor vogels zoals de tjiftjaf, de fitis, de ijsvogel, maar ook roofvogels als de sperwer, havik en buizerd. Ook de ringslang is in de Groene Weelde gesignaleerd. Door de aanleg van ringslangbroedhopen probeert men de populatie te vergroten.

Je kunt er heerlijk fietsen, skaten en wandelen. Het gebied is verbonden met het Haarlemmermeerse Bos. Honden mogen overal los lopen.

Ingangen: via het Haarlemmermeerse Bos, Kruisweg (N201 bij pannekoekenrestaurant), Spieringweg en Drie Merenweg (parkeerterrein).

Groene Carré

De Groene Carré ligt in het noordelijk deel van Haarlemmermeer en vormt een groen raamwerk van 70 hectare als een buffer rondom Schiphol en de Polderbaan. De Groene Carré zorgt voor recreatieve en ecologische verbindingen met andere groengebieden, zoals Haarlemmermeerse bos en Groene Weelde, in Haarlemmermeer en omgeving. De Groene Carré bestaat uit drie delen: Groene Carré-Zuid, Groene Carré-West en Groen Carré-Noord. De drie zijden zijn verbonden door fiets-, wandel- en ruitersporen. De groenzone bestaat uit een combinatie van waterlopen, waterberging, grondwallen en een fiets-, wandel- en ruiterspad. En de liefhebber van vliegtuigen heeft een paar prachtige locaties waarvandaan men vliegtuigen kan 'spotten'. Bij de Rijnlanderweg is speciaal voor vissen en kanoën een steiger aangelegd.

De Groene Carré-Noord is minder natuurgericht.

Groene Carré Zuid

De Groene Carré Zuid is een lange smalle strook van ruim 60 hectare en ligt evenwijdig aan de N201 en vormt een afscheiding tussen deze weg en de polder met daarin start- en landingsbanen van Schiphol.

De 'gekantelde kavels' karakteriseren dit gebied, dat verder door een goede verbindingsweg en wandelpaden een goede verbinding vormt tussen Hoofddorp en de westelijke recreatiegebieden.

Natuur

Rietvelden en ecologische poeltjes bieden een thuis aan bijzondere planten en dieren. Door een beheerexperiment samen met Heemtuin De Heimanshof uit Hoofddorp is de soortenrijkdom in het gebied bij de ingang Hoofdvaart Oostzijde sterk toegenomen. Er is een amfibieënpool gerealiseerd met daaromheen een orchideeënweide met moeraswesporchis, rietorchis en brede wespenorchis. Ook bijzondere soorten zoals bitterling zijn te bewonderen. In de vaart zijn verschillende watervogels te zien.



Ook de buizerd en torenvalk zijn er regelmatig aan het jagen. Een deel van de Groene Carré Zuid wordt begraasd door een koppel schapen.

Ingangen:

Rijnlanderweg, Hoofdvaart en IJweg.

Aansluitende gebieden

Buitenschot

Buitenschot is een recreatiegebied aan de noordkant van Hoofddorp. Een gebied waar recreatie, kunst en geluidsreductie worden gecombineerd tot een 'Landartpark'. De oude spoordijk, langs de Geniedijk, maakt deel uit van het landschap. Het is een parklandschap waarvan de basis bestaat uit een stelsel van geluid reducerende grondribbels. Deze bepalen niet

alleen de vorm van het park maar leveren ook een bijdrage aan het verminderen van de geluidsoverlast. Door de grondribbels ontstaan er doorkijkjes en zichtlijnen. In het park staan twee kunstwerken, met als thema geluid.

Natuur

Een deel van de grasterreinen is ingezaaid met een bloemrijk mengsel. Ook zijn er natuuroevers aangelegd.

Ingangen:

Via de Geniedijk (bij de N205) en de IJweg.



Plesmanhoek

Langs de noordoostkant van de Geniedijk, tussen de N205 en de IJweg ligt de Plesmanhoek. De Plesmanhoek is 35 hectare groot en is in opdracht van Stichting Mainport en Groen aangelegd als compensatie voor de Polderbaan van Schiphol. Er zijn wandel- en fietspaden aangelegd en grasvelden. Het gebied is te voet te bereiken vanaf de Geniedijk via een hangbrug. De junglebrug, een wiebelende brug, is bij kinderen zeer populair. Links van de brug ligt een meertje waar regelmatig watervogels te zien zijn.

Recreatiegebied Plesmanhoek is een kleurrijk akkerlandschap, ingericht met verschillende Oudhollandse landbouwgewassen. De aardappels zijn begin april geplant. De Meerlander is een kruimige aardappel die zijn oorsprong vindt in de Haarlemmermeer. Naast de aardappel, groeit er ook rammenas, gerst, mosterd en graan. Deze gewassen worden speciaal gezaaid om de bezoeker te laten genieten van agrarische landschap.



Natuur

De Plesmanhoek is een ruim 30 hectare groot akkerlandschap met verschillende typen agrarische gewassen, plukweides en fruitbomen met een educatieve functie. De akkers omzoomd met randen van inheemse kruiden, bieden een leefomgeving aan planten en dieren zoals hazen en fazanten.

Versillende Lionsclub hebben het Lions smulbos Haarlemmermeer aangeplant. De eerste boom werd op 1 december 2012 geplant. Er zijn hoog- en middelhoge stamfruitbomen en bessenstruiken. De komende jaren zorgt de club ook voor het onderhoud aan de gewassen.

Info:

www.spaarnwoude.nl, onder gebieden en www.lionsclubhaarlemmermeer.nl

Ingangen:

IJweg. Vanuit Vijfhuizen via nieuw fietspad, het Walter B. LeClerc pad, langs de IJtocht en verbinding met de Groene Weelde via de Geniedijk.

Groene Carré West

Eén van de meest populaire fietspaden tijdens een mooie zomerdag is het fietspad langs de Polderbaan. Het pad geeft een indrukwekkend uitzicht op de hier startende en landende vliegtuigen. Stichting Mainport en Groen realiseerde en financierde dit pad, evenals het fietspad langs de N202. Dit fietspad ligt in een groen ecologische zone, met in het voorjaar en de zomer een kleurrijke berm met bloeiende planten, die loopt van de kop van de vijfde baan tot de Vijfhuizerweg.

Park Vijfhuizen

Park Vijfhuizen (18ha) maakt deel uit van de Groene Carré West en was eind 2013 volledig ingericht. Het is een groen- en recreatiegebied ten westen van de Drie Merenweg met de ingang tegenover Expo Haarlemmermeer in het Haarlemmermeerse Bos. Het is ruim en open ingericht met fiets- en wandelpaden, kinderspeelveldjes en een waterlabyrint en een hondenloop-gebied. In het park is een bloemenplukweide van 3000m² met wilde bloemen. In samenwerking met het Kunstfort Bijenmuseum zijn biologische bijenbloemen, waaronder cichorei, korenbloem, goudsbloem, zonnebloem, lupine, bergamot en ingezaaid. De bloemen mogen worden geplukt.

Herdenkingsbos

Met het herdenkingsbos wil het Nationaal Bossenfonds aan iedere betrokkenen een toegankelijke plek bieden om de slachtoffers van vlucht MH17 te eren en te herdenken. Het is een groene oase, een ontmoetingsplaats en een plek voor bezinning.

Ingangen:

Vanuit woonwijk Vijfhuizen, Vijfhuizerweg en aansluiting met de Groene Weelde.

Toolenburger Plas

Dit gebied ligt ten zuiden van de wijk Toolenburg in Hoofddorp en is 85 ha. groot. Het bestaat uit drie zones: een parkgebied, een natuurgebied en een oever- en waterrecreatiegebied. In het parkgebied kun je lekker wandelen en spelen (trapveldje, basketbalveld). In het natuurgebied worden ondiepe, drassige stukken afgewisseld met zanderig terrein en duinvegetatie. In het oever- en waterrecreatiegebied kun je onder meer zwemmen, surfen en vissen. Er is een oeverzwaluweiland waar



een kunstmatige broedplaats is gemaakt voor deze bijzondere zwaluw. Aan beide zijden van het meer is een horecagelegenheid.

Ingangen:

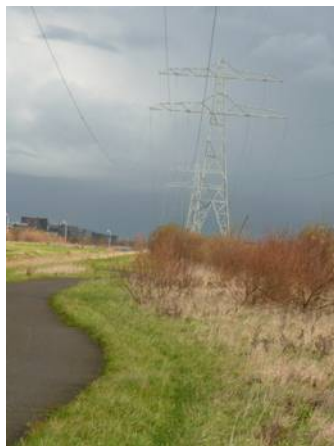
De Boseilanden

De Boseilanden horen, net als het Meerbos Zwaansbroek tot de provinciale ecologische hoofdstructuur en vormt de groene schakel tussen de recreatiegebieden Zwaansbroek en de Groene

Weelde. Het gebied is drie kilometer lang en bestaat uit bosgebieden, grasvelden, bomen, open water, rietkragen en dijken. De verkaveling van het gebied is karakteristiek voor het polderlandschap. De Boseilanden zijn primair aangelegd voor recreatieve doeleinden zoals fietsen, wandelen en paardrijden. Tevens zijn er picknickplaatsen aangelegd. Omdat dit gebied de schakel vormt tussen Meerbos Zwaansbroek en de Groene Weelde kan dit terrein ook prima worden gebruikt als onderdeel van een langere fietstocht. Er zijn meerdere ingangen vanaf de Spieringweg en vanaf de Eilanden (Floriande) over en onder de Drie Merenweg.

Meerbos Zwaansbroek

Het Meerbos Zwaansbroek is een 250 hectare groot recreatieterrein dat de verbinding vormt tussen het Vennepershout en de Boseilanden. Deze gebieden zijn onderdeel van de provinciale ecologische



hoofdstructuur. Het gebied bestaat uit een strook ruig grasveld met aanplant van jonge bomen en struiken waar een slingerend fietspad in is aangelegd onder de hoogspanningsmasten door. Deze strook loopt parallel met de Driemereweg (N205). Aan de zuidkant en aan de noordkant van deze strook is een breed stuk parkachtig landschap aangelegd met natuurlijke waterpartijen met speelweiden. Tevens is er in Zwaansbroek de mogelijkheid tot paardrijden en zijn honden toegestaan.

Als wandelaar ben je in Zwaansbroek getuige van een, door de mens mogelijk gemaakt, natuurlijk en dynamisch proces. In dit jonge bos is goed te zien hoe de natuur zich aan het ontwikkelen is. Het jonge groen heeft nog wel wat tijd nodig om uit te groeien, maar het gebied is al zo mooi dat het zeker de moeite waard is om er eens op verkenning te gaan.

Ingangen: IJweg, nabij Vennepershout. Langs de noordelijke randweg is een fietspad en een tunnel onder de N205 aangelegd om het gebied te kunnen bereiken.

Vennepershout

Ten zuiden van Nieuw-Vennep, aansluitend aan de woonwijken Getsewoud en Liguenda, is vanaf 2003 een recreatiepark aangelegd van 80 hectare groot. Het gebied wordt door de Componistenweg in twee delen verdeeld. Hier kun je wandelen, fietsen, paardrijden, vliegeren of picknicken. Voor de kinderen zijn er een waterlabyrint en speelburcht.

De Vennepershout is een jong park met ontwikkelende natuur. Toch is er al veel natuur te ontdekken. In de lente kleuren de slootkanten geel van het klein hoefblad. Er groeien orchideeën, zoals de gevlekte orchis. En er is zelfs een bijenorchis aangetroffen. 's Morgens vroeg tref je er patrijzen, die vanuit de akkers op zoek gaan naar beschutting en voedsel. Ook worden er regelmatig vossen gezien. De vogelaar onder ons ziet er roofvogels als torenvalk en boomvalk. Én in dit jonge park is ook nog oude cultuurhistorie te vinden. De 500 el boom werd vroeger overal in de Haarlemmermeer geplant, precies

halverwege de pas aangelegde landbouwkavels. Hier schuilden landarbeiders bij regen en in de zomer bood de boom hen schaduw tijdens het middageten.

Het ontwerp van dit park werd gemaakt voor de Samenwerkende Elektriciteitsproductiebedrijven (SEP) en de stichting Face. Stichting Face plant over de gehele wereld bossen aan om CO2 vast te leggen. Het overgrote deel is voor honden vrij toegankelijk.



Park Zwanenburg

Park Zwanenburg ligt ten zuidoosten van Zwanenburg. Het 35 ha gebied is opgedeeld in vier verschillende gebieden. 'De Brink' is de hoofdreef en de centrale as van het park. Hier liggen een basketbalveld, skatepark en parkeerterrein, dit deel is niet natuurgericht. 't Park' is het voormalige zwembadterrein en is omgevormd tot een park in Engelse landschapstijl. 'De Kreek' verbindt de parkonderdelen met elkaar en 't Veld' bestaat uit singels en langgerekte bosschages. Midden in het park is een avontuurlijke natuurspeelplaats voor kinderen van 6 tot 12 jaar. Aan de oostkant van Westrandweg (A5) ligt een moerasgebied dat met een faunatunnel verbonden is met de overige delen van Park Zwanenburg.

Flora en Fauna

De veelzijdige inrichting van Park Zwanenburg moet ertoe leiden dat het park een grote diversiteit krijgt aan planten en dieren. Omdat het park in 2010 is geopend, is het nog moeilijk om te zeggen welke dieren hier gaan leven.

Park Zwanenburg heeft een zeer groene uitstraling met grote volwassen bomen. Het bosplantsoen omvat onder meer es, eik, meidoorn, kornoelje en kardinaalsmuts.

Dit jonge park maakt deel uit van de Groene As, de ecologische verbindingzone die grote en kleine natuurgebieden tussen Amstelland en Spaarnwoude met elkaar verbindt.

Info:

www.spaarnwoude.nl (onder gebieden) en hlmmrmeer.nl (onder recreatiegebieden)

Ingangen:

IJweg en Lijnderdijk.



Park Zwaanshoek

Het terrein van Zwaanshoek-Noord is 35 hectare groot en gelegen aan de noordzijde van Zwaanshoek. Dit terrein is nog maar net aangelegd en is nog er kaal van uiterlijk. Maar uiteindelijk moet het bosgebied een ecologische en recreatieve schakel tussen de waardevolle landgoedbossen van de binnenrandduin en de nieuwe bossen elders in Haarlemmermeer worden (Boseilanden, Zwaansbroek, Park 21). De eerste fase van dit project behelste de aanleg van de nieuwe begraafplaats. Deze is

inmiddels in gebruik genomen. Ook het aangrenzende kinderspeelbos is aangelegd en de overige inrichting is nu vrijwel af en ook al is het allemaal nog leeg en kaal, de rust is nu al heerlijk omdat dit park niet door drukke wegen wordt begrensd.



Geniepark

Tussen station Hoofddorp en de Ringvaart (Vijfhuizen en Aalsmeerderbrug) ligt, schuin door Haarlemmermeer, de Geniedijk. Een uniek stuk historie uit de Stelling van Amsterdam, door de Unesco benoemd tot werelderfgoed. Aan het zuidwestelijke deel deze dijk is in 2013 gestart met de aanleg van het Geniepark met een oppervlakte van 125 hectare en een lengte van vijf kilometer. Dit nieuwe groene hart van de Haarlemmermeer biedt ruimte aan cultuur, recreatie en ontspanning.

Er zijn vier deelgebieden. In de *Parkrand* aan de zuidzijde is ruimte voor bebouwing en ontspanning. Dit vormt een verbinding tussen omliggende bedrijventerreinen en de Geniedijk. *Schootsveld* gaat bestaan uit flauw een oplopend grasvlak zodat het zicht op het monument behouden blijft. De *Geniedijk* wordt de kern van het park. Bekleed met gras zodat er kudde schapen overheen kunnen. Er komen wandel- en fietspaden. In *Bomenweide* komen fruitbomen strak uitgelijnd als soldaten in het gelid.

Info: haarlemmermeergemeente.nl/geniepark

Ingangen: station Hoofddorp, Rijnlanderweg en Fort Aalsmeer

Park 21

Park 21 wordt het park van de 21ste eeuw met een scala aan mogelijkheden! Het ligt in het polderlandschap tussen Hoofddorp en Nieuw Vennep en zal uiteindelijk 1000 hectare bestrijken. De ontwikkeling van het hele park kan wel 20 jaar in beslag nemen. Deelgebied 1 ('Sport en Park' westelijk deel van het park) is grotendeels afgerond. Naast het sportcomplex De Pionier (honk- en softbal) is ook de manege en het tuincentrum in het gebied ingepast. In 2016 wordt de grote kinderspeelplaats geopend. In voorgaande jaren zijn veel bomen, struiken en bollen geplant. Het derde Bijenpaleis van de stichting I Love Beeing is in 2015 geopend.

Ingangen: via fietspad bij Manege en tuincentrum. Via brug van park Zwaansbroek. Via brug bij sportcomplex Willem Alexander.

Plaatje: masterplan Park21

