

FINANCIËEL VERSLAG 2011

IVN NEDERLAND

Plantage Middenlaan 2c, Amsterdam

Postbus 20123, 1000 HC Amsterdam



1. Bestuursverslag bij jaarrekening 2011

Waar staat IVN voor?

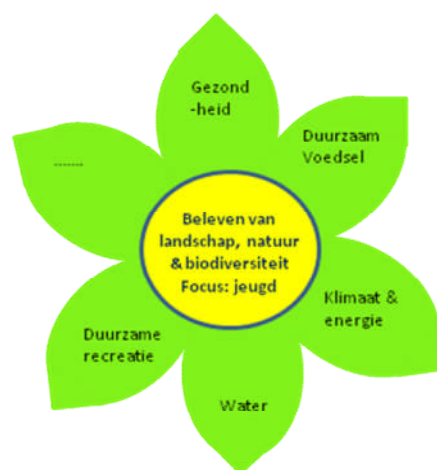
De missie van het IVN is 'het bijdragen aan een duurzame samenleving door mensen te betrekken bij natuur, milieu en landschap'. IVN wil het leven van mensen verrijken door hen te laten leren van natuur, IVN wil mensen laten nadenken over hun gedrag en hen motiveren tot milieubewust handelen.

Bij kinderen, jongeren en volwassenen in dit land wil IVN bewustzijns-groei (hoofd) en motivatie (hart) ten aanzien van natuur en milieu vergroten zodat er bewust gedrag ontstaat (handen). We gaan voor 'educatie die raakt'.

IVN is de grootste speler binnen de branche van natuur- en milieueducatie (NME) en daarmee de grootste groene informele opleidingsorganisatie van Nederland. De activiteiten van IVN hebben een direct en indirect bereik van jaarlijks vele miljoenen Nederlanders die kennismaken met allerlei aspecten van natuur en milieu.

Het 'hart van IVN' gaat over:

- Natuur, biodiversiteit en landschap. Dit is de kern van IVN, vroeger en nu;
- Beleven. Het gaat naast kennisoverdracht over 'beleven' en 'betrekken';
- Jeugd. We hebben speciale aandacht voor de jongste generatie, zij zijn immers de beslissers van de toekomst.



Vanuit natuurbeleving maakt IVN de verbinding naar belangrijke en actuele maatschappelijke thema's zoals gezondheid, voedsel, energie, water en recreatie.

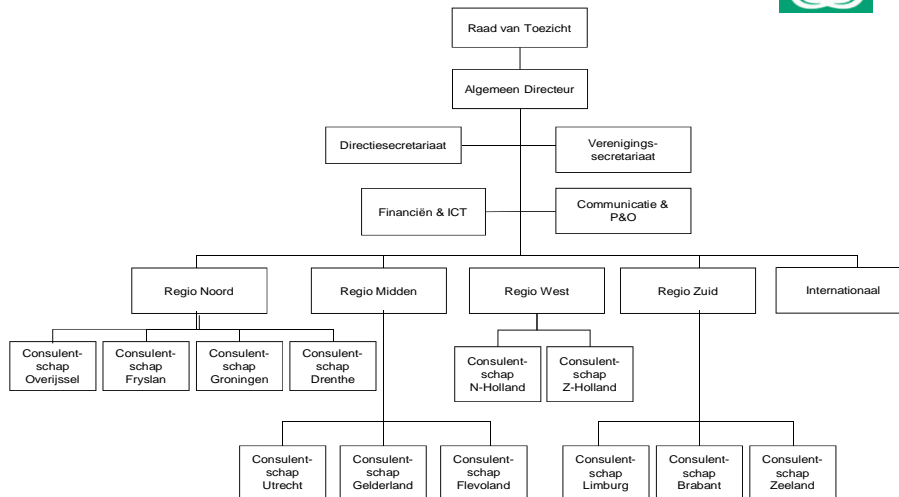
IVN heeft een vereniging van circa 18.490 deskundige leden, velen opgeleid via een eigen gecertificeerd opleidingsprogramma, georganiseerd in 168 lokale afdelingen. De kernactiviteiten van de vereniging IVN zijn de volgende:

- Opleiden van mensen in natuur- en milieu. De 'natuurgidsencursus' is de landelijk bekende bijna twee jaar durende opleiding waarbij mensen worden opgeleid tot natuurgids (met soms specialisaties als watergids of landschapsgids).
- Het verzorgen van excursies in de natuur en tentoonstellingen over de natuur.
- Op andere wijze betrekken van kinderen, jongeren, volwassenen en ouderen bij de natuur. Dit strekt van 'knuffelen met dieren' in Artis tot het op bezoek gaan bij (dementerende) ouderen in verzorgingstehuizen met de zogenaamde IVN Natuurkoffer. IVN afdelingen zijn ook betrokken bij ruimtelijke ordeningsvraagstukken en het vergroenen van de stad.
- Het betrekken van schoolkinderen bij de natuur onder meer door het verzorgen van natuurbelevingsprogramma's voor basisscholen.

Het vrijwilligersbeleid van IVN is samen te vatten in de volgende punten:

- Het bundelen van slagkracht, bijna 170 afdelingen en de beroepsorganisatie, rondom gemeenschappelijke thema's zoals Kind & Natuur en Groen Dichterbij.
- Het versterken van de uitstraling van IVN naar betrokkenen door vernieuwende communicatie;
- Het aanboren van nieuwe doelgroepen van ledenwerving en bestuursopvolging;
- Het opleiden van nieuwe vrijwilligers.

De Stichting (beroepsorganisatie) IVN is er mede voor om de vrijwilligers van de vereniging professioneel te ondersteunen en projecten uit te voeren. Momenteel zijn hier 126 beroepskrachten werkzaam in vier regio's (met elf provinciale consulentenschappen) en een landelijk kantoor in Amsterdam.



De vele activiteiten van de IVN beroepsorganisatie kunnen worden geclusterd in drie 'pijlers':

- NME (Natuur en Milieu educatie) vrijwilligers. Financiering vindt plaats door contributies alsmede door de subsidie van de Nationale Postcode Loterij. Daarnaast stellen provincies specifiek gelden beschikbaar voor de ondersteuning van 'groene' vrijwilligers;
- NME beroepskrachten en onderwijs. Op verzoek van 11 provincies vervult IVN de rol van 'netwerkbeheerder' en 'kennismakelaar' naar professionals in het NME veld die bijvoorbeeld werkzaam zijn in gemeentelijke NME centra.
- NME Nationale Parken. Het ministerie van E, L & I heeft aan IVN de opdracht verstrekt om zorg te dragen voor de educatie en communicatie voor elk van de Nationale Parken.

De IVN rol en positionering wordt beïnvloed door onze missie en door de verwachtingen van onze belangrijkste stakeholders:

- De beroepsorganisatie van IVN is opgericht om vrijwilligers te ondersteunen. Onze basis ligt dus bij het anderen in de kracht te zetten. De vereniging (vrijwilligers) verwacht meer landelijke zichtbaarheid, vernieuwende producten en ondersteuning bij de eigen professionalisering;
- De Nationale Postcode Loterij wil bijdragen aan een meer duurzame wereld en ziet in het instrumentarium van natuur- en milieu-educatie, met name uitgedragen door vrijwilligers, een belangrijke bijdrage;
- De provincie betaalt voor provinciale consulentenschappen om een provinciebreed netwerk van beroepskrachten en vrijwilligers te mobiliseren voor provinciale doelen;
- Het Rijk verwacht dat IVN als onafhankelijke landelijke speler samen met anderen het 'merk' Nationale Parken uitbouwt, maatschappelijke thema's adresseert (bijv. gezondheid) en mensen actief betreft bij de parken.

Door op effectieve wijze tegemoet te komen aan de wensen van onze stakeholders / financiers werken we tegelijkertijd aan onze eigen missie. Effectief betekent:

1. We luisteren goed naar de vraag van de financier en de behoeften van partners en doelgroepen ('vraaggericht werken'). Wij zijn dé partner om het instrumentarium van communicatie, educatie en participatie in te zetten om duurzame gedragsverandering te bevorderen.

2. We nemen waar mogelijk de regie-rol en mobiliseren partners voor grotere programma's. We ondersteunen middels kennis management en netwerkbeheer. We dragen actief zorg voor (co)financiering voor deze rol en voor de partners.
3. Bij ieder project streven we ernaar onze netwerken van vrijwilligers, NME beroepskrachten en onderwijs en Nationale Parken in stelling te brengen. We betrekken onze partners bij de ontwikkeling van programma's, projecten en producten en brengen hen in positie om hun werk optimaal uit te kunnen voeren.
4. We benutten onze landelijke synergie. We streven naar landelijke uitstraling en landelijke impact. We kiezen voor een beperkt aantal projecten met grote impact.
5. We gaan voor meetbaar effect (meer duurzaam gedrag bij onze doelgroepen). De IVN beroepsorganisatie speelt vaak een intermediaire rol. Juist daarom is het van belang om continu het beoogde eindresultaat in beeld te houden.

Het managementteam van de Stichting IVN bestond in 2011 uit:

Jelle de Jong	algemeen directeur
Alex Vreman	financieel directeur
Erik Ackerman (vanaf 1/4)	directeur P&O en Communicatie
Dorien Reiche	directeur externe betrekkingen
Fred de Jong	regiodirecteur Noord
Coby Adema	regiodirecteur Midden
Daphne Teeling	regiodirecteur West
Ben Huisman (tot 1/4)	regiodirecteur Zuid
Joline de Weerd (vanaf 1/9)	regiodirecteur Zuid

Wat waren ontwikkelingen in de externe omgeving?

In 2050 wordt deze aarde bevolkt door meer dan 9 miljard mensen. Momenteel staat de biodiversiteit wereldwijd onder druk. De planeet wordt geconfronteerd met klimaatverandering als gevolg van menselijk ingrijpen. De missie van IVN om mensen te laten leren over natuur en milieu is actueler dan ooit.

In 2011 zagen we dat het belang van 'duurzaamheid' hoog op de prioriteitenlijst bleef staan bij burgers en bedrijven. Tegelijkertijd viel het op dat het huidige kabinet aan 'natuur en milieu' een minder hoge prioriteit toekende. Gekoppeld aan stevige bezuinigingen betekende dit dat er op alle overheidsniveau's minder geld beschikbaar was voor dit onderwerp. Steeds meer dient dan ook nadrukkelijk de toegevoegde waarde van Natuur en milieu-educatie als beleidsinstrument te worden aangetoond. Tegelijkertijd betreden steeds meer nieuwe partijen het veld van educatie, communicatie en participatie voor duurzaamheid. Dit biedt mogelijkheden voor samenwerking maar betekent ook dat de het onderscheidend vermogen van IVN helder dient te zijn.

We signaleren een groot aantal kansen:

- Duurzaamheid is een groeimarkt. Verantwoord voedsel, duurzame energie, waterkwaliteit, klimaatadaptatie, vitaal platteland, biodiversiteit, groene recreatie, verrommeling van het landschap, de afstand tussen kind en natuur en groen in de stad zijn belangrijke thema's nu en voor de komende jaren. De transitie naar een duurzame samenleving is nog maar net begonnen;
- Het besef is groeiende dat NME niet vooral 'iets leuks voor kinderen' is maar dat het een serieus beleidsinstrument kan zijn waarmee beleidsdoelen behaald kunnen worden. Bestuurders zien de versnippering van het 'groene veld' met lede ogen aan. Scholen worden overspoeld met lesproducten. Er is een grote behoefte aan verbindende kracht, coördinatie en kennis management;

- Veel partners staan open voor win-win samenwerking met IVN. Het acquisitiepotentieel voor IVN is en blijft veel groter dan wat we de afgelopen tijd hebben kunnen realiseren;
- Het bedrijfsleven staat steeds meer open voor duurzaamheid en maatschappelijk verantwoord ondernemen.

Sinds 1998 bemoeit het Rijk zich intensief met NME, leren voor duurzaamheid en leren voor duurzame ontwikkeling. Het huidige programma NME en Leren voor Duurzame Ontwikkeling gaf een positieve impuls aan de branche. IVN participeerde in een groot aantal 'arrangementen' waarbij overheden, aanbieders, doelgroep en vernieuwers samenwerken in programma's voor duurzaamheidseducatie.

De samenwerking in het landelijke NME platform met GDO, SME, Veldwerk Nederland en NME centra resulteerde in een gedragen meerjarenplan met een visie op de benodigde vernieuwing in de branche. Voor 2012 werd een samenwerkingsovereenkomst met Agentschap NL afgesloten om samen te werken aan de geformuleerde doelstellingen.

Wat waren belangrijke ontwikkelingen binnen IVN in 2011?

In 2011 werden onderscheidende IVN merkwaarden gedefinieerd:

- Functionele merkwaarden ('wat hebben we te bieden'): Bewustwording, Natuur & Duurzaam
- Emotionele merkwaarden ('wat is de uitstraling van wat we te bieden hebben?'): Beleven, Dichtbij/Persoonlijk, Verbinding en Ondernemerschap.

Deze merkwaarden worden in 2012 vertaald naar een meer eenduidige en onderscheidende uitstraling van IVN naar de verschillende doelgroepen. Als een eerste stap hebben we op basis van deze merkwaarden een eigentijds en herkenbaar merkbeeld gecreëerd, bestaande uit een gemoderniseerd logo en een pay-off: 'Beleef de Natuur!'. Tevens is er voor gekozen om letter IVN weer betekenis te geven: Instituut voor Natureducatie en duurzaamheid. Vervolgstappen zijn om het merk te laden met inhoudelijke en leden- en fondsenwervende campagnes die de zichtbaarheid van IVN bij een groter publiek vergroten. Vanaf 1 april 2012 gaat de nieuwe website (inclusief afdelingssites'), intranet voor beroepsorganisatie en vrijwilligers en ledenadministratie 'live'.

De samenwerking tussen de beroepsorganisatie en het Landelijk Bestuur en de Landelijke Raad van de IVN (vrijwilligers)vereniging werd in 2011 verder versterkt. In december besloot de Landelijke Raad dat, voor het eerst in de 50 jarige geschiedenis van IVN, leden ook landelijk geworven kunnen worden. Dit legt de basis voor sterkere centrale marketing en communicatie en het bouwen aan het IVN merk. Dit moet er toe leiden dat de (te lage) naamsbekendheid van IVN kan gaan toenemen.

Andere resultaten van de verbeterde samenwerking waren:

- Verbeterde afstemming over uitvoering jaarplan vereniging (oa kick-off projecten, verantwoordelijkheden);
- Deelname aan de Floriade opgestart;
- Nieuwe cursus 'Scharrelkids' pilots uitgevoerd;
- "Road show" levert discussie, maar ook begrip op.

De activiteiten in de Nationale Parken leverden de volgende resultaten op in 2011:

- 120.000 jeugd/jongeren bereikt met speciale school/jeugdprogramma's;
- 15 nieuwe cursussen Gastheerschap voor recreatieondernemers: van 500 naar nu 800 opgeleide ondernemers in de parken;
- IVN sloot een convenant met stichting KMKV, keurmerkgever van o.a. de Green Key;
- 200.000 bewoners bereikt via speciale cursussen, open dagen, lezingen;
- 1200 vrijwilligers bijgeschoold/opgeleid.

Alle medewerkers van IVN volgden in 2011 een driedaagse training 'Effectief Leiderschap' gebaseerd op de principes van Stephen Covey (Wees pro actief, Begin met het einde in gedachten, Belangrijke zaken eerst, Denk win win, Eerst begrijpen en dan begrepen worden, Synergie bereiken, Houd de zaag scherp'). De training vormde een belangrijke ondersteuning bij de cultuurontwikkeling naar meer vraaggericht en resultaatgericht werken.

Op het gebied van Personeel en Organisatie werd in 2011 de volgende resultaten behaald:

- Professionalisering van het werving & selectiebeleid;
- Implementatie van een nieuwe jaargesprekkencyclus in combinatie met een systeem voor competentie-management;
- Daling van het ziekteverzuim naar circa 5% in 2011;
- Meer inzet van flexibele capaciteit (oproepkrachten, payroll medewerkers, stagiaires);
- Terugdringen van de balans reservering voor niet opgenomen verlof met circa € 30.000;
- Toename van de medewerkerstevredenheid van 6,6 (begin 2010) naar 6,8 (eind 2011). De landelijke benchmark ligt op 7,4.

In de tweede helft van het jaar vond een reorganisatie plaats op het hoofdkantoor in Amsterdam getiteld: 'Op weg naar een toekomstbestendig hoofdkantoor'. De doelstellingen van de reorganisatie waren tweeledig:

- De kosten van het hoofdkantoor verlagen mede als voorbereiding op een mogelijke terugval in inkomsten in de komende jaren;
- De slagkracht en kwaliteit van het hoofdkantoor versterken met name op het gebied van corporate communicatie, leden- en fondsenwerving en ondersteuning naar vrijwilligers.

In het kader van deze reorganisatie werd een sociaal plan afgesloten met de vakbond en werd een positief advies verkregen van de ondernemingsraad. Onderdeel van de reorganisatie was het opheffen van de aparte afdeling Internationaal. Internationale projecten zullen vanaf nu meer geïntegreerd met reguliere werkzaamheden plaats vinden. De eenmalige kosten van de reorganisatie (inclusief een eerdere afkoopsom) bedroeg ruim € 250.000 waarvan € 210.000 ten laste van 2011.

Hoe presteerde IVN financieel?

De opbrengsten vanuit declarabele uren groeide in het afgelopen jaar met € 0,13 miljoen. Dit was circa € 0,5 mln minder dan begroot. De bezuinigingen door overheden waren hier debet aan. De productiviteit steeg licht van 43,9% naar 44,3%. Ondanks een lichte verhoging van de tarieven (in lijn met de inflatie), stond het gemiddeld tarief in 2011 onder druk.

De kosten namen in het afgelopen jaar, mede door eenmalige reorganisatiekosten als gevolg van een reorganisatie op het hoofdkantoor van € 0,21 mln, toe met € 0,58 mln. De bruto loonkosten waren € 0,2 mln hoger dan in 2010. Dit was in lijn met de begroting, kosten zijn dus onvoldoende aangepast in lijn met de tegenvallende opbrengsten.

Het uiteindelijke resultaat bedroeg € 0,45 miljoen negatief. Het begrote resultaat was € 0,28 positief. De tegenvaller werd vooral veroorzaakt door achterblijvende opbrengsten vanuit overheden. Daarnaast werd op de internationale projecten een projectverlies genomen van zo'n € 0,12 mln (inclusief een reservering voor te verwachten verliezen in 2012), dit werd vooral veroorzaakt door relatief lage EU tarieven. In 2011 is de afdeling Internationaal als separate afdeling opgeheven.

Het negatieve resultaat gaat ten koste van de continuïteitsreserve. In het afgelopen jaar is de norm voor de omvang van het weerstandsvermogen verhoogd van 25% van de personeelskosten naar 33% van de personeelskosten. De daadwerkelijke reserve daalde echter naar 8%.

Er is een analyse uitgevoerd ten aanzien van het verschil tussen de begroting en de daadwerkelijk gerealiseerde resultaten. Hieruit zijn de volgende conclusies te trekken:

- De opbrengsten groeiden minder dan begroot. Daarom wordt in 2012 nadrukkelijker gewerkt op basis van acquisitieprognoses. Hierdoor moet de voorspelbaarheid van opbrengsten verder toe nemen.
- Het gemiddelde tarief stond onder druk. Aandachtspunten voor de komende jaren zijn het verminderen van het aantal projecten waar we onder kostendekkend tarief moeten werken, het vooraf maken van duidelijke afspraken met opdrachtgevers en het tijdig reserveren voor mogelijke projectverliezen;
- Om de continuïteitsreserve de komende jaren weer aan te vullen zal de productiviteit verder dienen te stijgen en dient er scherp op de kosten te worden gelet.
- De mate van financiële beheersing zal verder toe moeten nemen. Hierbij zal vooral aandacht worden besteed aan de discipline in urenregistratie, de financiële competenties van projectleiders en het sturen op kritische prestatie indicatoren. In 2012 worden hiervoor de nodige maatregelen genomen.

Kerncijfers :

	begroting				
	2008	2009	2010	2011	2012
<i>Geconsolideerd</i>					
Baten voor doelstelling	€ 10,3 mln	€ 10,6 mln	€ 11 mln	€ 11,8 mln	10,3 mln
Resultaat	- € 391.465	€ 266.880	€ 207.973	-€ 450.115	€ 220.890
Kosten beheer en administratie			5,7 %	5,9 %	
Continuïteitsreserve	€ 0,28 mln	€ 0,64 mln	€ 1,03 mln	€ 0,54 mln	
Bestedingsratio			92,3%	97,8%	
Reserve als % van de loonsom	4,7	11,25	16,7	8,7	
<i>Enkelvoudig</i>					
Aantal medewerkers	126	126	126	126	
- Waarvan in vaste dienst	96	108	92	87	
Aantal fte	96	96	101	96,3	91
Medewerkers uit dienst	47	20	24	16	
Ziekteverzuim	12,0	7,9	6,7	5,0	
Gemiddelde leeftijd	44,6	44,8	44,2	44	
% vrouwen	72	71	74	72	

Risico beheersing

Voor het goed uitvoeren van ons werk is de Stichting IVN voor een belangrijk deel afhankelijk van subsidies van de overheid. De budgetten staan steeds meer onder druk en dat kan in de nabije toekomst ook IVN treffen. Belangrijke elementen in de risicobeheersing zijn de volgende:

- De resultaten van ons werk meer zichtbaar maken naar belanghebbenden zoals bestuurders, partners en provinciale staten;
- Minder afhankelijk worden van overheidsfinanciering door sterker in te zetten op (landelijke) ledenwerving en samenwerking met het bedrijfsleven. De reorganisatie 'naar een toekomstbestendig hoofdkantoor' was hier op gericht;
- Flexibeler maken van de kosten. Hiertoe wordt het beleid ten aanzien van bepaalde tijd contracten aangescherpt.
- Handhaven van een goede liquiditeitspositie door scherp te sturen op werk kapitaal.

Nationale Postcode Loterij

Het IVN is al jaren begunstigde van de Nationale Postcode Loterij. Deze jaarlijkse bijdrage stelt ons in staat om activiteiten ten behoeve van de vrijwilligers te financieren evenals activiteiten/projecten van de Stichting waarvoor geen of niet voldoende andere financiering is verkregen.

Dochtermaatschappij SME

SME Advies (Innovatie en Duurzaamheid BV) is een volledige dochter van IVN. Vanuit deze BV worden projecten op het gebied van duurzaamheid uitgevoerd. SME werkt vanuit Utrecht met ruim 15 adviseurs. De resultaten van SME zijn geconsolideerd in de IVN jaarrekening.

Raad van Toezicht van de beroepsorganisatie IVN

Er werd 5 maal vergaderd met de Raad van Toezicht. Aan de orde kwamen de organisatieontwikkeling van de beroepsorganisatie, de financiële ontwikkelingen en de externe beleidsontwikkelingen op landelijk- en provinciaal niveau.

In de Raad van Toezicht zijn statutair drie leden van het Landelijk Bestuur van de Vereniging vertegenwoordigd. De voorzitter van het Landelijk Bestuur is tevens voorzitter van de Raad van Toezicht.

De balans en staat van baten en lasten over 2011 is door de Raad van Toezicht goedgekeurd.

CAO

De CAO Welzijn is voor het IVN verplicht verbindend verklaard. Hierin worden voor alle medewerkers, inclusief de directie, de primaire en secundaire arbeidsvoorwaarden geregeld. Het IVN heeft de pensioenvoorziening van de medewerkers ondergebracht bij het pensioenfonds PGGM. Bij het vaststellen van het salaris van de algemeen directeur wordt voorts gekeken of dat in lijn is met de adviesregeling Beloning Directeuren van Goede Doelen van de VFI. Over 2011 is de beloning belangrijk onder het maximum van de beoordeling op basis van genoemde richtlijn.

Landelijk bestuur van de vereniging IVN

Het Landelijk Bestuur van de Vereniging IVN bestond per ultimo december 2011 uit mevr. Chris Hofkamp (voorzitter) en de heren Arie Boersma, Max Leerentveld, Romano van der Meijden, Rens Wisselo, Herman de Meijer en Jan Hermans.

Ondernemingsraad

Het IVN kent een Ondernemingsraad, deze bestond in 2011 uit de volgende personen: Rob Vereijken (voorzitter), Kees Siderius, Ine van Huet, Aaltjen Grotenhuis ten Harkel, Monique Winters en Vasco Dangeli.

Amsterdam, 14 mei 2012

Jelle de Jong

Algemeen Directeur

2. Verslag van de Raad van Toezicht bij de jaarrekening 2011

Een terugblik op het jaar 2011 geeft een wisselend beeld. Enerzijds is hard gewerkt aan het verder professionaliseren van de organisatie, het plannen maken om nieuwe geldstromen aan te boren, het uitbouwen van de doelstelling en anderzijds zijn de financiële resultaten teleurstellend.

Vooruitkijkend zijn er vele kansen voor IVN, de extra toekenning die recent van de Postcodeloterij werd verkregen voor het vergroenen van 500 wijken in Nederland is een opsteker voor de gehele organisatie.

Bijeenkomsten raad van toezicht

De Raad van toezicht behandelde in 2011 in de vier reguliere vergaderingen de gebruikelijke jaaragenda en daarnaast werd een strategiedag gehouden. Voorts heeft een vruchtbare gezamenlijke bijeenkomst met de Raden van Advies van de Stichting IVN, het Managementteam van de Stichting en de Raad van Toezicht plaatsgevonden. Tenslotte hebben enkele leden van de Raad deelgenomen aan een “voeten op tafel sessie” met de Ondernemingsraad.

In de gebruikelijke vergaderingen werden de resultaten besproken aan de hand van de managementrapportages, werd de begroting 2011 vastgesteld en de jaarrekening 2010 goedgekeurd. Voorts stond het meerjarenplan op de agenda en deze werd in het eerste kwartaal van 2012 vastgesteld. De Raad heeft het reglement voor de in 2011 gevormde auditcommissie vastgesteld alsmede een directiestatuut.

Tijdens de vergaderingen is door steeds een andere regiodirecteur inzicht gegeven in de gang van zaken in de betreffende regio. Ook heeft de directeur van de dochtermaatschappij SME een presentatie gegeven over de activiteiten van SME.

Op de strategiedag in januari 2011 is diepgaand gesproken over de strategische richting die IVN op moet waarbij het versterken van de relatie tussen de vereniging IVN en de Stichting IVN, het streven naar een grotere naamsbekendheid en de plannen voor fondsenwerving centraal stonden.

In het kader van de rol van de Raad als werkgever heeft de voorzitter van de Raad samen met een lid van de Raad functioneringsgesprekken gevoerd met de algemeen directeur. Door de gehele Raad is beoordeeld of de beloning van de directeur past bij de functie. Dit is gedaan aan de hand van de adviesregeling Beloning directeuren van Goede Doelen.

Samenstelling en functioneren raad van toezicht

De raad van toezicht bestaat momenteel uit 6 leden. Vanaf januari 2011 maakt Wout Blokhuis als nieuw lid deel uit van de Raad, hij is tevens voorzitter van de in 2011 gevormde auditcommissie. Er is nog een vacature voor een zevende lid. Statutair zijn drie leden van de Raad tevens lid van het bestuur van de Vereniging IVN, door de vacature zijn dat er momenteel slechts twee. De jaarlijkse zelfevaluatie van de Raad heeft dit keer begin 2012 plaatsgevonden. Bij de zelfevaluatie werd gekeken naar de samenstelling, ieders inbreng, de besluitvorming, de kwaliteit van het toezicht, de verantwoording en het functioneren van de auditcommissie. Als verbeterpunten werden benoemd: het inwerken van nieuwe leden, het beter afstemmen van de vergaderingen op de jaaragenda, het opstellen van een rooster van aftreden van leden van de raad, het opstellen van een profiel voor nieuwe leden en de wijze waarop deze worden geselecteerd.

Samenstelling:

Chris Hofkamp, voorzitter

1^e benoeming 16 november 2009

Tevens voorzitter van het bestuur van de Vereniging IVN

Ali Edelenbosch

1^e benoeming 16 november 2009

Voorzitter van het bestuur van het Drentse Landschap

Jeannette van Dongen

1^e benoeming 16 november 2009

Senior Adviseur bij Mede

Elsbeth Koek

1^e benoeming 8 december 2010

Partner bij het Instituut voor Maatschappelijke Innovatie

Max Leerentveld (tevens lid van de audit commissie)

1^e benoeming 8 december 2010

Tevens penningmeester van de vereniging IVN

Wout Blokhuis (tevens voorzitter van de audit commissie)

1^e benoeming 21 januari 2011

Nevenfuncties: Lid Raad van Toezicht OxfamNovib, voorzitter Stichting ABC (beheer sportaccommodaties en cultureel centrum), Bestuurslid Randstad Optiefonds, Commissaris Callenbach Beheer B.V.

Auditcommissie

De in 2011 geïnstalleerde auditcommissie bestaat uit Wout Blokhuis en Max Leerentveld. De commissie heeft in 2011 driemaal vergaderd, waarvan eenmaal in aanwezigheid van de externe accountant. De commissie heeft veel aandacht besteed aan de management informatie en de daaruit naar vorenkomende tegenvallende resultaten, de omvang van de continuïteitsreserve, de ontwikkeling van de liquiditeit en de begroting 2012. Voorts was een belangrijk aandachtspunt de wijze waarop de werkzaamheden van de door ziekte afwezige financieel directeur intern binnen IVN konden worden opgevangen.

Tenslotte

Tot onze ontsteltenis is onze financieel directeur na een lange periode van afwezigheid wegens ziekte onverwacht in januari 2012 overleden. Wij zijn hem veel dank verschuldigd voor zijn inzet en betrokkenheid bij IVN

Amsterdam 14 mei 2012,

Chris Hofkamp, voorzitter

3. Verantwoordingsverklaring 2011 IVN Nederland

1. INLEIDING

De Raad van Bestuur en de Raad van Toezicht van IVN Nederland onderschrijven de Code Goed Bestuur voor Goede Doelen en handelt overeenkomstig. Deze code is door het Centraal Bureau Fondsenwerving (CBF) vastgelegd, in samenwerking met de commissie Wijffels. De uitgangspunten van deze code zijn:

- Onderscheid de functies toezicht houden, besturen en uitvoeren
- Optimaliseer de effectiviteit en efficiency van bestedingen
- Optimaliseer de omgang met belanghebbenden

In deze verantwoordingsverklaring wordt beschreven op welke manier IVN Nederland invulling geeft aan deze principes.

2. FUNCTIESCHEIDING

Bij IVN Nederland is de vaststelling en uitvoering van het beleid gescheiden van het toezicht op de organisatie en haar resultaten. Deze scheiding is geregeld in de statuten laatstelijk gewijzigd op 24 juni 2008 waarin de taken en bevoegdheden van de Raad van Bestuur (Uitvoering), en de Raad van Toezicht (Toezichthouder) zijn vastgelegd.

De Raad van Bestuur wordt gevormd door de statutair (algemeen) directeur. Hij heeft tot taak het besturen van de Stichting in de meest ruime zin, dit met inachtneming van de bevoegdheden van de Raad van Toezicht die statutair zijn bepaald. Deze bepalingen waarborgen het onderscheid tussen besturen en toezicht houden.

De algemeen directeur geeft leiding aan een managementteam van 5 personen bestaande uit vier regiodirecteuren en de directeur P&O en Communicatie; in dit team is al de benodigde expertise aanwezig om de organisatie te besturen. De financiële functie wordt, na het overlijden van de financieel directeur in januari 2012, waargenomen door de algemeen directeur. Er wordt momenteel geworven voor een nieuwe financieel manager. Het functioneren van de Algemeen Directeur wordt jaarlijks geëvalueerd door de Raad van Toezicht.

De Raad van Toezicht vergadert vier maal per jaar gezamenlijk met de algemeen directeur en minimaal een ander lid van het management team ter bespreking van de algemene lijnen van het gevoerde en in de toekomst te voeren beleid. De Raad van Toezicht verleent jaarlijks de goedkeuring aan het inhoudelijk jaarverslag en het financieel jaarverslag met bijbehorende accountantsverklaring. Het werkplan en de begroting worden vastgesteld. Hierdoor is de RvT adequaat in staat haar toezichthoudende functie te vervullen. De Raad van toezicht beoordeelt jaarlijks tijdens de zelfevaluatie of de juiste expertises in de Raad van Toezicht vertegenwoordigd zijn. De adviserende rol van de RvT komt tot uitdrukking in de mogelijkheid, gevraagd of ongevraagd het bestuur te adviseren op belangrijke beleidsuitgangspunten.

De Raad van Toezicht bestaat uit zeven leden, waarvan er tenminste drie leden lid zijn van het bestuur van de landelijke vereniging. Leden van de Raad van Toezicht worden benoemd voor drie jaar, na periodiek aftreden is men eenmaal direct herbenoembaar.

Twee partijen controleren jaarlijks achteraf het functioneren van IVN Nederland, het CBF en een onafhankelijke registeraccountant.

3. EFFECTIVITEIT EN EFFICIENCY VAN BESTEDINGEN

Door het vaststellen van het meerjarenbeleidsplan en de meerjarenbegroting en de daaruit voortvloeiende jaarplannen en begrotingen houdt de Raad van Toezicht toezicht op de ontwikkeling van de statutair vastgestelde doelstellingen van IVN Nederland. In het meerjarenbeleidsplan staan richtinggevendende doelstellingen geformuleerd. In de jaarlijkse werkplannen worden projectdoelstellingen geformuleerd. Deze worden vervolgens omgezet in individuele werkplannen per medewerker.

De effectiviteit van de uitgevoerde opdrachten wordt beoordeeld door de opdrachtgevers. De belangrijkste opdrachtgevers zijn het Rijk en de Provincies.

Het intern monitoren en evalueren van de uitvoering van processen en activiteiten vindt plaats door een kritische beoordeling van een maandelijkse management rapportage tussentijdse kwartaalrapportages en het jaarverslag door de directie en Raad van Toezicht.

Het management team volgt en evalueert de uitvoering door medewerkers met behulp van de beoordelingscyclus zoals beschreven in het Plannings- en beoordelingshandboek van IVN. De administratieve organisatie en interne controle worden jaarlijks door onafhankelijke registeraccountants geëvalueerd en waar nodig door Stichting IVN geactualiseerd.

4. ONGANG MET BELANGHEBBENDEN

IVN Nederland streeft naar een open dialoog met belanghebbenden die zijn onder te verdelen in vrijwilligers en medewerkers, particulieren, bedrijven, overheden, natuur- en milieuorganisaties en andere betrokkenen.

De inhoud en kwaliteit van de verstrekte informatie wordt door de leidinggevenden gewaarborgd. Voor het stroomlijnen en optimaliseren van de externe communicatie zijn de taken op het gebied van communicatie en websitebeheer ondergebracht bij een centrale afdeling Communicatie. Belangrijke informatiestukken worden in het Management Team besproken en vastgesteld.

De specifieke doelgroepen worden met diverse communicatiemiddelen zoals het kwartaalblad, het jaarverslag en de samenvatting van het jaarverslag, de website, persberichten en door deelname aan diverse overlegorganen en samenwerkingsverbanden geïnformeerd. Het beleid is erop gericht om optimale relaties te hebben met belanghebbenden en hen gericht te informeren, bijvoorbeeld over natuur- en milieubelangen en de activiteiten van IVN Nederland en de besteding van de ontvangen gelden.

Door de vrijwilligersafdelingen vinden verschillende uitingen plaats gericht op de relevante doelgroep zoals publicaties, overleggen met overheden, deelname aan netwerken en overlegorganen. Hiermee worden honderdduizenden mensen per jaar bereikt. Vrijwilligers worden betrokken via bijvoorbeeld het kwartaalblad Mens en Natuur, de website, folders en brochures. Vrijwilligers kunnen op één telefoonnummer en één e-mail adres terecht. Tijdens de IVN dag bestaat de mogelijkheid tot uitwisseling van gegevens en ervaringen van belanghebbenden.

Pagina**Inhoud****Bestuursverslag en verslag van Raad van Toezicht.**

1	Bestuursverslag	
2	Verslag van de Raad van Toezicht	
3	Verantwoordingsverklaring	

Jaarrekening

4	Jaarrekening IVN Nederland	
4.1	Geconsolideerde balans per 31 december 2011 IVN Nederland na resultaatbestemming	2
4.2	Geconsolideerde staat van baten en lasten 2011 IVN Nederland	3
4.3	Kasstroomoverzicht	4
4.4	Grondslagen voor waardering en resultaatbepaling	5
4.5	Toelichting op de geconsolideerde balans per 31 december 2011 IVN Nederland	7
4.6	Toelichting op de geconsolideerde staat van baten en lasten 2011 IVN Nederland	10
4.7	Enkelvoudige balans per 31 december 2011 Stichting IVN	13
4.8	Enkelvoudige staat van baten en lasten 2011 Stichting IVN	14
4.9	Toelichting op de enkelvoudige balans per 31 december 2011 en staat van baten en lasten over 2011	15
4.10	Overige gegevens	17
5	Bijlagen	
5.1	Staat van baten en lasten IVN Consulentenschap Groningen	18
5.2	Staat van baten en lasten IVN Consulentenschap Friesland	19
5.3	Staat van baten en lasten IVN Consulentenschap Drenthe	20
5.4	Staat van baten en lasten IVN Consulentenschap Gelderland	21
5.5	Staat van baten en lasten IVN Consulentenschap Flevoland	22
5.6	Staat van baten en lasten IVN Consulentenschap Utrecht	23
5.7	Staat van baten en lasten IVN Consulentenschap Noord-Holland	24
5.8	Staat van baten en lasten IVN Consulentenschap Zuid-Holland	25
5.9	Staat van baten en lasten IVN Consulentenschap Zeeland	26
5.10	Staat van baten en lasten IVN Consulentenschap Noord-Brabant	27
5.11	Staat van baten en lasten IVN Consulentenschap Limburg	28
5.12	Staat van baten en lasten IVN Nationale Parken Overijssel	29
5.13	Bijlage baten	30
5.14	Financieel meerjarenplan 2012 - 2014	32

4.1 Geconsolideerde balans per 31 december 2011 IVN Nederland na resultaatbestemming

Bedragen in euro's	ref *	31-dec-11	31-dec-10
ACTIVA			
Materiele vaste activa	1.6.1	495.216	460.619
Vorraden	1.6.2	0	47.603
Onderhanden werk	1.6.3		
Personele kosten		2.241.061	2.293.515
Materiele kosten		1.456.858	1.419.220
Voorziening projecten		<u>-92.000</u>	<u>-65.000</u>
		3.605.919	3.647.735
Vorderingen			
Subsidies	1.6.4	1.805.820	1.538.038
Debiteuren	1.6.5	120.974	184.651
Overige vorderingen		<u>118.647</u>	<u>189.314</u>
		2.045.441	1.912.003
Liquide middelen		1.235.865	1.544.291
Totaal		<u><u>7.382.441</u></u>	<u><u>7.612.251</u></u>
PASSIVA			
Reserves			
Continuïteitsreserve	1.6.6	535.551	1.029.419
Reserve vereniging IVN	1.6.7	<u>158.272</u>	<u>114.519</u>
		693.823	1.143.938
Langlopende schulden	1.6.8		
van Dijk, Nijkamp Stichting		500.000	500.000
Kortlopende schulden			
Belasting, soc premies en pensioen	1.6.9	552.350	496.668
Crediteuren		640.158	555.144
Schulden aan personeel		0	11.226
Vooruitontvangen subsidies	1.6.10	4.095.026	4.097.476
Overige schulden	1.6.11	<u>901.084</u>	<u>807.799</u>
		6.188.618	5.968.313
Totaal		<u><u>7.382.441</u></u>	<u><u>7.612.251</u></u>

(*) Verwijst naar toelichting verderop in dit hoofdstuk

4.2 Geconsolideerde staat van baten en lasten 2011 IVN Nederland

Bedragen in euro's	ref.	2011 Realisatie	2011* Begroting	2010 Realisatie
Baten:				
Baten uit acties van derden (NPL)	1.7.1	1.350.000	1.350.000	1.350.000
<i>Subsidies van overheden:</i>				
Subsidie Provincies regulier	1.7.2	2.750.359	2.750.359	2.645.514
Subsidie LNV inzake Nationale Parken	1.7.3	1.478.447	1.478.447	1.478.447
Overige projecten		6.277.329	7.522.781	4.717.138
Mutatie onderhanden werk personeel		-52.454	-811.068	792.085
Som der baten		11.803.681	12.290.519	10.983.184
Lasten:				
<i>Besteed aan doelstellingen</i>				
Vereniging en vrijwilligers		1.998.000	2.075.273	1.741.000
Nationale Parken en natuur		2.971.564	3.086.490	2.589.310
Onderwijs en educatie		2.599.000	2.699.517	2.264.000
Duurzaamheid en participatie		2.184.000	2.268.467	1.903.000
Landschap		497.000	516.222	433.000
Water		104.000	108.022	90.000
SME Overige		1.195.000	1.241.217	1.116.000
Totaal besteed aan projecten	1.7.6	11.548.564	11.995.207	10.136.310
Kosten beheer en administratie		692.000	0	624.000
Werving baten		0	0	0
Vennootschapsbelasting	1.7.7	13.232	0	14.901
Som der lasten		12.253.796	11.995.207	10.775.211
Overschot / tekort		-450.115	295.312	207.973
		11.803.681	12.290.519	10.983.184
Bestedingsratio		97,8%	97,6%	92,3%
Resultaatbestemming				
<i>Overschot/tekort is toegevoegd/onttrokken aan</i>				
Bestemmingsreserve projecten		0	0	-143.713
Bestemmingreserve voorlichtingsmateriaal		0	0	-25.412
Continuïteitsreserve		-493.868	295.312	385.521
Reserve vereniging IVN		43.753	0	-8.423
		-450.115	295.312	207.973

* De begroting 2011 is opgebouwd uit de begroting van IVN Nederland en SME Advies, waarbij geen rekening is gehouden met eliminaties voor intercompany baten en lasten.

4.3 Kasstroomoverzicht

Bedragen in euro's	2011	2010
Kasstroom uit bestemmingsreserve		
Bestemmingsreserve projecten	0	-143.713
Bestemmingsreserve voorlichtingsmateriaal	0	-25.412
Continuïteitsreserve	-493.868	385.521
Reserve vereniging	43.753	-8.423
	-450.115	207.973
Aanpassingen voor		
Afschrijving	124.000	83.310
Mutatie materiële vaste activa	-158.597	-359.404
	-34.597	-276.094
Mutatie voorzieningen		
Voorziening onderhanden werk	27.000	-130.000
Mutaties langlopende schulden		
van Dijk, Nijkamp Stichting	0	-50.000
Veranderingen in werkkapitaal		
Mutatie voorraad	47.603	70.167
Mutatie vorderingen	-133.438	14.080
Mutatie onderhanden werk	14.816	-1.302.314
Mutatie kortlopende schulden	220.305	1.010.334
	149.286	-207.733
Kasstroom uit bedrijfsoperaties	-308.426	-455.854
Toename/afname geldmiddelen	-308.426	-455.854
Liquide middelen per 1 januari	1.544.291	2.000.145
Liquide middelen per 31 december	1.235.865	1.544.291
Toename/afname geldmiddelen	-308.426	-455.854

4.4 Grondslagen voor waardering en resultaatbepaling

1 Algemeen

Deze jaarrekening IVN Nederland is de geconsolideerde jaarrekening van de Stichting IVN, de IVN Vereniging voor Natuur- en Milieueducatie en "Innovatie en Duurzaamheid B.V." (handelsnaam SME Advies).

De stichting en de vereniging zijn met elkaar verbonden doordat de voorzitter van de Raad van Toezicht en de voorzitter van het bestuur van de vereniging dezelfde persoon zijn. Daarnaast hebben twee leden van het bestuur van de vereniging tevens zitting in de Raad van Toezicht van de stichting. De stichting heeft het eigendom van 100% van de aandelen van SME Advies. Op basis van deze relaties dienen de cijfers van de stichting, de vereniging en SME Advies geconsolideerd te worden.

De Stichting IVN heeft eind 2011 126 beroepskrachten in dienst. Deze werken vanuit provinciale consulentschappen en het Landelijk Bureau van IVN Nederland in Amsterdam.

Zij ondersteunen (vrijwilligers)groepen en voeren projecten uit.

De IVN Vereniging voor Natuur- en Milieueducatie bestaat uit 172 lokale afdelingen die in totaal circa 18.000 vrijwilligers als leden hebben.

Bij SME Advies zijn 17 beroepskrachten in dienst. SME Advies voert deels eigen projecten en deels projecten voor IVN Nederland uit.

De Stichting IVN is sinds 1 januari 2007 houder van het CBF keur, in zijn hoedanigheid als kansspelbegunstigde.

De geconsolideerde jaarrekening van IVN Nederland over 2011 is derhalve opgesteld volgens de Richtlijn Verslaggeving Fondsenwervende Instellingen (Richtlijn 650).

De jaarrekening is opgesteld in euro's en wordt vergeleken met de door het bestuur vastgestelde begroting 2011 en de realisatie 2010.

Activiteiten

De kernactiviteiten van IVN Nederland zijn de volgende:

- Opleiden van mensen in natuur- en milieu. De 'natuurgidsencursus' is de landelijk bekende bijna twee jaar durende opleiding waarbij mensen worden opgeleid tot natuurgids (met soms specialisaties als watergids of landschapsgids).
- Het verzorgen van excursies in De natuur en tentoonstellingen over De natuur. Jaarlijks maken grote aantallen mensen via IVN kennis met de natuur.
- Op andere wijze betrekken van kinderen, jongeren, volwassenen en ouderen bij de natuur. Dit strekt van 'knuffelen met dieren' in Artis tot het op bezoek gaan bij (dementerende) ouderen in verzorgingstehuizen met de zogenaamde IVN Natuurkoffer. IVN afdelingen zijn ook betrokken bij allerlei ruimtelijke ordeningsvraagstukken en het vergroenen van de stad.

Toelichting op het kasstroomoverzicht

Het kasstroomoverzicht is opgesteld volgens de indirecte methode. De geldmiddelen in het kasstroomoverzicht bestaan uit de liquide middelen. Ontvangsten en uitgaven uit hoofde van interest zijn opgenomen onder de kasstroom uit operationele activiteiten.

Schattingen

Om de grondslagen en regels voor het opstellen van de jaarrekening te kunnen toepassen, is het nodig dat de Raad van Bestuur van Stichting IVN zich over verschillende zaken een oordeel vormt, en dat de directie schattingen maakt die essentieel kunnen zijn voor de in de jaarrekening opgenomen bedragen. Indien het voor het geven van het in art. 2:362 lid 1 BW vereiste inzicht noodzakelijk is, is de aard van deze oordelen en schattingen inclusief de bijbehorende veronderstellingen opgenomen bij de toelichting op de betreffende jaarrekeningposten.

2 Grondslagen voor waardering

Vergelijking met voorgaand jaar

De gehanteerde grondslagen van waardering en van resultaatbepaling zijn ongewijzigd ten opzichte van het voorgaande jaar.

Materiële vaste activa

De bedrijfsmiddelen bestaan uit inventarissen, waaronder begrepen automatiseringsapparatuur bij de Stichting IVN in Amsterdam en de provinciale consulentschappen.

De bedrijfsmiddelen worden gewaardeerd tegen verkrijgingsprijs onder aftrek van afschrijvingen gebaseerd op de economische levensduur. Voor automatiseringsapparatuur was de economische

levensduur gesteld op 3 jaar, voor meubilair en voor interne verbouwingen op 5 jaar. Vanaf 2010 geldt bij gewijzigd inzicht de volgende levensduur: verbouwing 20 jaar, inventaris en inrichting 10 jaar, automatisering 5 jaar. Bij de waardering van de materiële vaste activa wordt jaarlijks beoordeeld of er aanwijzingen zijn voor duurzame waardeverminderingen en hier rekening mee gehouden.

Vorraden

De voorraden bestaan uit boeken en overige artikelen van de Stichting IVN. Zij worden gewaardeerd tegen de laatst bekende inkoopprijs, rekening houdend met eventuele incurantheid. De voorraad boeken en overige artikelen is in 2011 verkocht.

Onderhanden werk

Hieronder zijn de kosten van nog niet afgewikkelde projecten op 31 december opgenomen. Een voorziening is gevormd voor een aantal projecten waarvan de verwachting is dat bij afronding de kosten hoger zullen zijn dan de opbrengsten. De reeds ontvangen voorschotten zijn opgenomen onder vooruitontvangen subsidies.

Continuïteitsreserve

Een continuïteitsreserve wordt gevormd voor de dekking van risico's op korte termijn en om zeker te stellen dat IVN Nederland ook in de toekomst aan haar verplichtingen kan voldoen. De continuïteitsreserve wordt gemuteerd met overschotten c.q. tekorten uit de exploitatie, na aftrek van subsidiebestedingen en donaties aan de voorzieningen.

Langlopende schulden

Langlopende schulden worden gewaardeerd tegen nominale waarde.

Overige activa en passiva

Voorzover in het vorenstaande niet anders is aangegeven worden activa en passiva gewaardeerd op nominale waarde. Hierbij wordt op vorderingen, indien noodzakelijk, een voorziening in mindering gebracht voor oninbaarheid.

3 Grondslagen van resultaatbepaling

Algemeen

Het resultaat wordt bepaald als verschil tussen de aan het boekjaar toegerekende baten en de de bestedingen over het jaar 2011. De kosten worden toegerekend aan de verslagperiode waarop zij betrekking hebben. Verliezen worden genomen zodra deze voorzienbaar zijn.

Aandeel in acties van derden (NPL)

Uitkeringen welke voortvloeien uit de opbrengst van van de Nationale Postcode Loterij worden als bate verantwoord in het jaar waarin deze uitkeringen worden ontvangen.

Baten uit nalatenschappen

De opbrengsten van nalatenschappen worden verantwoord in het boekjaar waarin de omvang van deze baten betrouwbaar kan worden vastgesteld. Voorlopige uitbetalingen in de vorm van voorschotten worden in het boekjaar waarin ze worden ontvangen verantwoord als baten uit nalatenschappen, voorzover deze niet reeds in een voorgaand boekjaar zijn verantwoord.

Projecten

Baten en lasten van projecten worden in de exploitatie opgenomen in het jaar van afronding van het project. Projectverliezen worden genomen zodra deze voorzienbaar zijn.

Kosten beheer en administratie

De kosten van beheer en administratie worden berekend conform VFI-Richtlijnen. We zullen een norm hanteren voor 6 % voor de kosten beheer en administratie. In 2011 bedroeg deze 5,9 %. Dit is onder de benchmark voor natuur- en milieuorganisaties.

Personeelsbeloningen

Lonen, salarissen en sociale lasten worden op grond van de arbeidsvoorwaarden verwerkt in de staat van baten en lasten.

Pensioenen

Deze pensioenregeling is verwerkt volgens de verplichtingenbenadering. De over het verslagjaar verschuldigde premie wordt als last verantwoord.

4.5 Toelichting op de geconsolideerde balans per 31 december 2011 IVN Nederland

1 Materiele vaste activa

De mutaties in de materiele activa kunnen als volgt worden weergegeven:

	2011		2010
	<u> </u>		<u> </u>
Aanschafwaarde per 1 januari	754.972		395.570
Cumulatieve afschrijving	-294.353		-211.045
Boekwaarde per 1 januari	<u>460.619</u>	0	<u>184.525</u>
Investerings	158.884		359.404
Materiële vaste activa in uitvoering	0		0
Desinvesteringen	0		0
Cumulatieve afschrijving desinvesteringen	0		0
Afschrijvingen	124.287		83.310
Aanschafwaarde per 31 december	913.856		754.974
Cumulatieve afschrijving	-418.640		-294.355
	<u> </u>		<u> </u>
Boekwaarde per 31 december	<u>495.216</u>	0	<u>460.619</u>

2 Voorraden

In de loop van 2011 is de voorraad boeken en overige artikelen van Stichting IVN verkocht.

3 Onderhanden werk

De splitsing van het onderhanden werk tussen IVN Landelijk in Amsterdam, de provinciale consulentenschappen en SME Advies is als volgt.

IVN Landelijk in Amsterdam	1.890.931		1.103.151
Provinciale consulentenschappen	650.751	1.836.115	
Voorziening projecten	<u>-92.000</u>	<u>-65.000</u>	
	558.751		1.771.115
SME Advies (inclusief eliminatie)	1.156.237		773.469
	<u> </u>		<u> </u>
	3.605.919		3.647.735
	<u> </u>		<u> </u>

4 Subsidies

Het verloop van subsidies is als volgt.

Saldo per 1 januari	1.538.038		1.565.419
Mutatie boekjaar	267.782		-27.381
	<u> </u>		<u> </u>
	1.805.820		1.538.038
	<u> </u>		<u> </u>

5 Debiteuren	2011	2010
Debiteuren per 31 december	120.974	184.651
Voorziening debiteuren	0	0
	120.974	184.651

Vorderingen hebben een looptijd korter dan 1 jaar.

6 Continuïteitsreserve

Het verloop van de overige reserves is als volgt.

Saldo per 1 januari	1.029.419	643.898
Resultaatbestemming boekjaar	-493.868	385.521
	535.551	1.029.419

IVN heeft op basis van een risico-analyse vastgesteld dat de continuïteitsreserve tussen de € 1,5 en € 2,7 mio dient te liggen. Door de Raad van Toezicht is in 2011 een norm vastgesteld van 33% (2010; 25%) van de personeelskosten, te weten circa € 2 mio. In de jaarrekening 2011 zijn de beheer- en administratiekosten separaat verantwoord en kunnen hierdoor ook de kosten van de werkorganisatie bepaald worden. Het gestelde doel van € 2,0 mio zal circa 27% van de kosten van de werkorganisatie bedragen, ruim onder de maximum norm van het VFI.

7 Reserve vereniging IVN

Aan deze binnen het eigen vermogen afgezonderde reserve is door het bestuur van de vereniging een beperkte bestedingsmogelijkheid gegeven. De bestemmingsreserve kan tot een bedrag van € 158.272 uitsluitend worden aangewend voor projecten van de vereniging.

De dotatie over het boekjaar ad. € 43.753 betreft het resultaat over 2011 uit hoofde van de exploitatierekening van de vereniging. Er zijn geen onttrekkingen geweest gedurende 2011.

Het verloop van de reserve vereniging IVN is als volgt.

Saldo per 1 januari	114.519	122.942
Resultaatbestemming boekjaar	43.753	-8.423
	158.272	114.519

8 Langlopende schulden	2011	2010
Van Dijk, Nijkamp Stichting inzake IVN	500.000	500.000
	500.000	500.000

Ultimo 2008 is door de Van Dijk, Nijkamp Stichting een renteloze lening aan IVN verstrekt van € 500.000. De looptijd van de lening is 5 jaar.

9 Belasting, sociale premies en pensioen

Loonheffing	484.034	353.005
Omzetbelasting	59.728	50.892
Vennootschapsbelasting	8.588	11.301
Pensioenpremie	0	81.470
	<hr/>	<hr/>
	552.350	496.668
	<hr/> <hr/>	<hr/> <hr/>

10 Vooruitontvangen subsidies

IVN Landelijk in Amsterdam	1.955.045	1.054.877
Provinciale consulentschappen	789.871	2.055.363
SME Advies	1.350.110	987.236
	<hr/>	<hr/>
	4.095.026	4.097.476
	<hr/> <hr/>	<hr/> <hr/>

11 Overige schulden

Schulden provinciale consulentschappen	323.293	216.418
Nog te betalen projectkosten SME	0	117.585
Vakantiedagen verplichting	302.856	382.036
Reservering geschil merknaam IVN	0	11.000
Salarissen	2.368	0
Kosten sociaal plan	137.582	0
Overige schulden	134.985	80.760
	<hr/>	<hr/>
	901.084	807.799
	<hr/> <hr/>	<hr/> <hr/>

Schulden hebben een looptijd korter dan 1 jaar.

12 Niet in de balans opgenomen rechten en verplichtingen

IVN heeft huurcontracten voor totaal € 32.494 per maand, waarvan voor € 8.293 per maand de huurcontracten langer lopen dan 12 maanden.
Ten behoeve van de huurcontracten zijn bankgaranties afgegeven voor € 9.779.

SME heeft een huurcontract dat eindigt op 31 maart 2015. Het huurbedrag van dit contract bedraagt inclusief servicekosten € 60.500 per jaar.
Daarnaast wordt er een auto geleased bij ING Carlease. Looptijd eindigt op 8 oktober 2014.

Fiscale eenheid omzetbelasting

Op grond van een beschikking van de belastingdienst van 17 maart 2006 is er met ingang van 15 juni 2005 sprake van een fiscale eenheid voor de omzetbelasting tussen SME Advies en de Stichting IVN.

4.6 Toelichting op de geconsolideerde staat van baten en lasten 2011 IVN Nederland

1 Aandeel in acties van derden (NPL)

Bedragen in euro's	2011 Realisatie	2011 Begroting	2010 Realisatie
Jaarlijkse bijdrage Nationale Postcode Loterij	1.350.000	1.350.000	1.350.000
	1.350.000	1.350.000	1.350.000
	1.350.000	1.350.000	1.350.000

Tussen de NV Nationale Postcode Loterij en het IVN is in 1996 een overeenkomst gesloten, waarin is bepaald dat het IVN als beneficiënt zal delen in de opbrengst van de loterij. Deze overeenkomst is in 2010 met de Stichting IVN verlengd tot 31 december 2015.

Voor een uitsplitsing van de baten wordt verwezen naar de bijlage baten (5.13).

2 Subsidie Provincies regulier

Dit betreft de Provinciale subsidies die aan de provinciale consulentschappen jaarlijks worden toegekend.

Eventuele extra subsidies die door Provincies aan consulentschappen zijn toegekend zijn opgenomen onder "Overige Projectsubsidies".

3 Subsidie LNV inzake Nationale Parken

De subsidie van het Ministerie van LNV aan de provinciale Consulentschappen heeft betrekking op de inzet van educatief personeel van het IVN voor de Nationale Parken in 2011.

Voor een uitsplitsing van de baten wordt verwezen naar de bijlage baten (5.13).

4 Bestuur en Directie

IVN Vereniging voor Natuur- en Milieueducatie

De leden van het bestuur van de Vereniging ontvangen geen bezoldiging en aan hen is in het boekjaar geen lening, voorschot of garantie verstrekt.

Stichting IVN

Naam Jelle de Jong
Functie alg. directeur

Dienstverband

Aard (looptijd) onbepaald
uren 40
part-time percentage 1,11
periode 1/1-31/12

Bezoldiging (EUR)

Jaarinkomen		
bruto loon/salaris	95.707	
vakantiegeld	7.656	
eindejrsuitkering, 13e/14e mnd	8.579	
variabel jaarinkomen	0	
Totaal	111.942	
SV lasten (wg deel)	7.971	
Belastbare vergoedingen/bijtellingen	0	
Pensioenlasten (wg deel)	12.384	
Overige beloningen op termijn	0	
Uitkeringen beëindiging dienstverband	0	
Totaal bezoldiging 2011	111.942	
Totaal bezoldiging 2010	111.260	

Aan de directeur zijn er geen leningen verstrekt.

De adviesregeling Beloning directeuren Goede Doelen geeft criteria om de zwaarte van de directiefunctie te wegen en komt zo tot normen voor maximale jaarinkomens. De Raad van Toezicht heeft met deze criteria de directiefunctie gewogen en komt dan op 475 punten en daarbij hoort voor 2011 een maximale beloning (inclusief vakantiegeld maar excl. Sociale lasten) van € 124.233,-. De directeur wordt beloond volgens de CAO Welzijn en blijft daarmee ruim onder het maximum.

De leden van de Raad van Toezicht van de Stichting IVN ontvangen geen bezoldiging en aan hen zijn ook geen leningen verstrekt.

Aan de leden van de Raad van Toezicht is totaal € 817,- aan reis- en verblijfkosten betaald.

5 Personeel

De IVN Vereniging voor Natuur- en Milieueducatie heeft geen personeel in dienst. Het aantal personeelsleden van Stichting IVN en SME advies was als volgt:

	2011 Realisatie	2011 Begroting	2010 Realisatie
<u>IVN</u>			
Aantal personeelsleden	126	126	126
Aantal fte's	96	96	101
<u>SME</u>			
Aantal personeelsleden	17	17	17

6 Kosten beheer en administratie

In de jaarrekening 2011 wordt voor het eerst gerapporteerd op de kosten die zijn gemaakt ten behoeve van beheer & administratie.

Bij het tot stand komen van deze rapportage heeft IVN gebruik gemaakt van de richtlijnen van het VFI.

De volgende uitgangspunten zijn gehanteerd bij het onderscheiden van kosten aan beheer & administratie ten opzichte van kosten ten behoeve van de doelstelling van IVN:

- Projectleiders en projectmedewerkers werken 100 % aan de doelstelling van IVN.
- Officemanagers en secretariaatsmedewerkers werken grotendeels (80 %) aan het direct ondersteunen van de projectleiders en –medewerkers en daarmee aan de doelstelling.
Het overige deel van hun tijd besteden zij aan algemene administratieve werkzaamheden die toegekend worden aan B&A.
- De leden van het managementteam zetten zich voor ca. 75% van hun tijd in voor doelstelling, onder andere door hun directe betrokkenheid bij projecten, voorlichting en netwerkvorming.
- De afdeling communicatie werkt voor 100 % aan de doelstelling van IVN, aangezien voorlichting en educatie één van de doelstellingen betreft.
- De afdeling financiën werkt voor 75 % aan de directe ondersteuning van IVN projecten.
Het overige deel wordt toegerekend aan B&A.
- Voor directiesecretariaat geldt 100 % B&A, telefonist/receptionist 50 % B&A.
- De afdelingen P&O en ICT worden toegekend aan B&A overeenkomstig de verdeling van het overige personeel.
- De personele kosten zijn aldus verdeeld volgens de toekenning van fte's aan beheer & administratie.
- De overige kosten zijn te onderscheiden in drie categorieën.
Een deel valt 100 % toe te rekenen aan de doelstelling van IVN. Het gaat bijvoorbeeld om de (materiële) kosten van IVN

Een deel valt 100% toe te rekenen aan B&A. Het gaat bijvoorbeeld om accountancy kosten.

De rest, zoals huisvesting en facilitaire zaken, wordt toegekend aan B&A op basis van het percentage fte's dat toegekend is aan B&A.

Het percentage kosten beheer & administratie komt daarmee op 5,9 %.

In 2010 was het % beheer en administratie kosten gelijk aan 5,7 %

IVN streeft ernaar om in de komende jaren het % beheer & administratie verder te verlagen.

IVN heeft in 2011 geen activiteiten ondernomen op het terrein van werving van baten.

Op deze categorie worden dan ook geen kosten gerapporteerd.

bestemming	Vereniging en vrijwilligers	Nat. Parken en natuur	Onderwijs en educatie	Duurzaamheid en participatie	Landschap	Water	SME	Totaal	Beheer en administratie
lasten									
Salarissen en sociale lasten	997	1.483	1.297	1.090	248	52	789	5.956	457
Pensioenlasten	81	121	106	89	20	4	48	469	36
Overige personeelskosten	91	135	118	100	23	5	20	492	39
Afschrijvingen	18	27	24	20	5	1	14	109	16
Huisvestingskosten	82	123	107	90	20	4	76	502	38
Kantoor en algemene kosten	94	140	123	103	23	5	41	529	92
Directe kosten	633	942	824	693	158	33	207	3.490	14
Totaal	1.998	2.971	2.599	2.184	497	104	1.195	11.548	692
									% 5,9

De scheiding van beheer en administratiekosten is in de jaarrekening 2011 verwerkt. Tevens is het percentage over 2010 berekend, met inachtname van de bovenstaande uitgangspunten (2010; 5,7 %)

In de kostenverdeelstaat worden de directe en de indirecte kosten toegewezen aan de doelstelling.

Bij directe kosten is de relatie tussen de geleverde prestatie en de behaalde doelstelling direct aanwijsbaar. De directe kosten worden voor 100 procent toegerekend aan de bijbehorende hoofdgroep. Bij indirecte kosten is er geen directe relatie tussen de geleverde prestatie en de behaalde doelstelling. Deze indirecte kosten worden over de verschillende hoofdgroepen op basis van een verdeelsleutel toegerekend. Die verdeelsleutel is het gemiddelde aantal medewerkers dat gedurende het jaar is ingezet voor de activiteiten in een hoofdgroep. Daarbij wordt in de begroting uitgegaan van de begrote formatie en bij de realisatie van de werkelijke gemiddelde bezetting in het boekjaar.

7 Fiscale positie 2011

Opstelling belastbaar resultaat SME	2011
Resultaat volgens jaarrekening SME	66.683
Gemengde kosten 26,5%	407
Investeringsaftrek	930-
	<hr/>
Belastbaar bedrag	66.160
Te verrekenen verliezen	-
	<hr/>
Belastbaar bedrag	66.160
	<hr/> <hr/>

Over dit resultaat is de vennootschap € 13.232 aan vennootschapsbelasting verschuldigd.

4.7 Enkelvoudige balans per 31 december 2011 Stichting IVN

Bedragen in euro's	ref	31-dec-11	31-dec-10
ACTIVA			
Materiele vaste activa		458.552	411.822
Financiële vaste activa	1.10.2	199.273	145.822
Vorraden		0	47.603
Onderhanden werk	1.10.3		
Personele kosten		1.467.592	1.509.337
Materiele kosten		1.135.090	1.419.220
Voorziening projecten		<u>-92.000</u>	<u>-65.000</u>
		2.510.682	2.863.557
Vorderingen			
Subsidies	1.10.4	1.805.820	1.538.038
Rekening courant Vereniging		73.820	11.100
Overige vorderingen		<u>38.935</u>	<u>136.736</u>
		1.918.575	1.685.874
Liquide middelen		747.190	1.058.809
Totaal		<u>5.834.272</u>	<u>6.213.487</u>
PASSIVA			
Reserves			
Continuïteitsreserve	1.10.5	<u>535.551</u>	<u>1.029.419</u>
		535.551	1.029.419
Voorzieningen		0	11.000
Langlopende schulden			
van Dijk, Nijkamp Stichting	1.10.6	<u>500.000</u>	<u>500.000</u>
		500.000	500.000
Kortlopende schulden			
Belasting, soc premies en pensioen		382.722	398.299
Crediteuren		752.424	468.904
Personeel		0	11.226
Rekening courant deelneming SME		0	104.789
Vooruitontvangen subsidies		2.805.916	3.163.088
Overige schulden		<u>857.659</u>	<u>526.762</u>
		4.798.721	4.673.068
Totaal		<u>5.834.272</u>	<u>6.213.487</u>

4.8 Enkelvoudige staat van baten en lasten 2011 Stichting IVN

Bedragen in euro's	2011 Realisatie	2011 Begroting	2010 Realisatie
Baten			
Aandeel in acties van derden (NPL)	1.350.000	1.350.000	1.350.000
Subsidie Provincie regulier	2.750.359	2.750.359	2.645.514
Subsidie LNV inzake Nationale Parken	1.478.447	1.478.447	1.478.447
Overige Projectsubsidies	5.004.694	6.087.050	3.870.445
Resultaat deelneming	53.451	0	68.978
Mutatie onderhanden werk personeel	-42.834	-811.068	370.088
	10.594.117	10.854.788	9.783.472
Directe kosten	-3.422.000	-3.495.286	-2.397.753
	7.172.117	7.359.502	7.385.719
Totaal	7.172.117	7.359.502	7.385.719
Lasten			
Salarissen en sociale lasten	5.497.752	5.565.099	5.218.387
Pensioenlasten	454.155	0	424.721
Overige personeelskosten	557.190	621.395	530.438
Afschrijving	101.388	79.367	68.631
Huisvestingskosten	461.062	452.305	506.816
Kantoorkosten	614.240	437.843	459.781
Financiële baten en lasten	-19.802	-30.000	-39.451
	7.665.985	7.126.009	7.169.323
Totaal	7.665.985	7.126.009	7.169.323
Resultaat	-493.868	233.493	216.396

4.9 Toelichting op de enkelvoudige balans per 31 december 2011 en staat van baten en lasten over 2011

1 Algemeen

De grondslagen van waardering en van resultaatbepaling voor de enkelvoudige jaarrekening en de geconsolideerde jaarrekening zijn gelijk.

Financiële vaste activa

De financiële vaste activa bestaat uit de 100% deelneming in "Innovatie en Duurzaamheid BV", handelend onder de naam "SME Advies". De deelneming wordt gewaardeerd tegen netto vermogenswaarde.

2 Financiële vaste activa	<u>2011</u>	<u>2010</u>
Stichting IVN bezit 100 % van de aandelen in "Innovatie en Duurzaamheid BV", handelend onder de naam "SME Advies". Hiervan is geplaatst en volgestort € 18.000.		
Deelneming "Innovatie en Duurzaamheid BV"	18.000	18.000
Resultaat vorige boekjaren	127.822	58.844
Resultaat 2011	53.451	68.978
	<u>199.273</u>	<u>145.822</u>

Het saldo van de rekening courant met de deelneming voor een bedrag van € 27.123 (2010: € 104.789) is onder overige schulden opgenomen.

3 Onderhanden werk

De splitsing van het onderhanden werk tussen IVN Landelijk in Amsterdam, de provinciale consulentenschappen is als volgt.

IVN Landelijk in Amsterdam		1.951.931		1.092.442
Provinciale consulentenschappen	650.751		1.836.115	
Voorziening projecten	<u>-92.000</u>	558.751	<u>-65.000</u>	1.771.115
		<u>2.510.682</u>		<u>2.863.557</u>

4 Subsidies

Het verloop van subsidies is als volgt.

Saldo per 1 januari		1.538.038		1.565.419
Mutatie boekjaar		<u>267.782</u>		<u>-27.381</u>
		<u>1.805.820</u>		<u>1.538.038</u>

5 Continuïteitsreserve

Zie voor de toelichting op het continuïteitsreserve de toelichting op de geconsolideerde jaarrekening

6 Langlopende schulden	<u>2011</u>	<u>2010</u>
Van Dijk, Nijkamp Stichting inzake IVN	500.000	500.000
	<u>500.000</u>	<u>500.000</u>

Ultimo 2008 is door de Van Dijk, Nijkamp Stichting een renteloze lening aan IVN verstrekt

van € 500.000. De looptijd van de lening is 5 jaar.

7 Belasting, sociale premies en pensioen

Loonheffing	382.722	382.290
Pensioenpremie	0	16.009
	<hr/>	<hr/>
	382.722	398.299
	<hr/> <hr/>	<hr/> <hr/>

8 Vooruitontvangen subsidies

IVN Landelijk in Amsterdam	2.016.045	1.107.725
Provinciale consulentenschappen	789.871	2.055.363
	<hr/>	<hr/>
	2.805.916	3.163.088
	<hr/> <hr/>	<hr/> <hr/>

9 Overige schulden

Schulden provinciale consulentenschappen	323.293	184.874
Vakantiedagen verplichting	241.062	335.256
Salarissen	2.368	0
Kosten sociaal plan	137.582	0
Overige schulden	153.354	6.632
	<hr/>	<hr/>
	857.659	526.762
	<hr/> <hr/>	<hr/> <hr/>

Schulden hebben een looptijd korter dan 1 jaar.

10 Analyse van verschillen tussen realisatie en begroting Staat van baten en lasten

De opbrengsten groeiden minder dan begroot. Daarom wordt in 2012 nadrukkelijker gewerkt op basis van acquisitieprognoses.

Hierdoor moet de voorspelbaarheid van opbrengsten verder toe nemen.

Het gemiddelde tarief stond onder druk. Aandachtspunten voor de komende jaren zijn het verminderen van het aantal projecten waar we onder kostendekkend tarief moeten werken, het vooraf maken van duidelijke afspraken met opdrachtgevers en het tijdig reserveren van mogelijke projectverliezen; Om de continuïteitsreserve de komende jaren weer aan te vullen zal de productiviteit verder dienen te stijgen en dient er scherp op de kosten te worden gelet.

De mate van financiële beheersing zal verder toe moeten nemen. Hierbij zal vooral aandacht worden besteed aan de discipline in urenregistratie, de financiële competenties van projectleiders en het sturen op kritische prestatie indicatoren. In 2012 worden hiervoor de nodige maatregelen genomen.

4.10 Overige gegevens

1 *Gebeurtenissen na balansdatum*

In 2012 hebben geen gebeurtenissen plaatsgevonden die impact hebben op de cijfers hebben per 31 december 2011.

2 *Bestemming resultaat*

Het bestuur stelt voor het resultaat over het boekjaar 2011 toe te voegen aan de onderstaande reserves.

Bestemmingsreserve projecten	0
Bestemmingsreserve voorlichtingsmateriaal	0
Continuïteitsreserve	-493.868
Reserve vereniging IVN	43.753

-450.115

Amsterdam, 24 mei 2012

Raad van Bestuur

Jelle de Jong

Raad van Toezicht

Chris Hofkamp

3 *Controleverklaring*

5.1 Staat van baten en lasten 2011 IVN Consulentenschap Groningen

Bedragen in euro's	2011 Realisatie	2011 Begroting	2010 Realisatie
Baten			
Aandeel in acties van derden (NPL)	34.000	34.000	-
Subsidie Provincie Groningen (regulier)	100.917	100.917	147.700
Subsidie LNV inzake Nationale Parken	-	-	-
Overige Projectsubsidies	336.385	609.038	416.079
	471.302	743.955	563.779
Directe kosten	-131.507	-224.691	-119.440
Mutatie onderhanden werk personeel	43.685	-124.472	-169.161
	Totaal	394.792	275.178
	383.480	394.792	275.178
Lasten			
Salarissen en sociale lasten	365.974	369.541	172.519
Pensioenlasten	34.340	0	17.151
Overige personeelskosten	-98.503	-57.152	-57.059
Afschrijving	4.021	4.000	3.185
Huisvestingskosten	21.408	21.000	25.944
Kantoorkosten	34.270	19.859	17.092
Algemeen beheer	60.047	51.736	40.862
	Totaal	408.984	219.694
	421.557	408.984	219.694
Resultaat	-38.077	-14.192	55.484

5.2 Staat van baten en lasten 2011 IVN Consulentenschap Friesland

Bedragen in euro's	2011 Realisatie	2011 Begroting	2010 Realisatie
Baten			
Aandeel in acties van derden (NPL)	0	0	0
Subsidie Provincie Friesland (regulier)	186.184	186.184	180.248
Subsidie LNV inzake Nationale Parken	226.016	226.016	226.016
Overige Projectsubsidies	251.689	319.753	62.738
	663.889	731.953	469.002
Directe kosten	-119.160	-78.339	-47.685
Mutatie onderhanden werk personeel	-15.581	-65.175	87.560
Totaal	529.148	588.439	508.877
Lasten			
Salarissen en sociale lasten	275.317	325.939	281.874
Pensioenlasten	23.437	0	22.374
Overige personeelskosten	105.617	98.522	106.817
Afschrijving	1.723	3.000	1.252
Huisvestingskosten	25.343	20.000	21.921
Kantoorkosten	39.405	19.300	21.728
Algemeen beheer	44.813	45.631	60.548
Totaal	515.655	512.392	516.514
Resultaat	13.493	76.047	-7.637

5.3 Staat van baten en lasten 2011 IVN Consulentenschap Drenthe

Bedragen in euro's	2011 Realisatie	2011 Begroting	2010 Realisatie
Baten			
Aandeel in acties van derden (NPL)	-	-	-
Subsidie Provincie Drenthe (regulier)	216.954	216.954	233.000
Subsidie LNV inzake Nationale Parken	231.630	231.630	231.630
Overige Projectsubsidies	456.146	526.852	576.378
	904.730	975.436	1.041.008
Directe kosten	-76.815	-108.904	-151.901
Mutatie onderhanden werk personeel	6.767	-25.580	513
	834.682	840.952	889.620
Totaal	834.682	840.952	889.620
Lasten			
Salarissen en sociale lasten	534.204	642.512	678.820
Pensioenlasten	39.904	0	50.420
Overige personeelskosten	44.279	-4.700	3.705
Afschrijving	3.374	4.000	2.753
Huisvestingskosten	56.741	60.000	62.296
Kantoorkosten	58.866	42.312	46.850
Algemeen beheer	86.116	89.952	99.538
	823.484	834.076	944.382
Totaal	823.484	834.076	944.382
Resultaat	11.198	6.876	-54.762

5.4 Staat van baten en lasten 2011 IVN Consulentenschap Gelderland

Bedragen in euro's	2011 Realisatie	2011 Begroting	2010 Realisatie
Baten			
Aandeel in acties van derden (NPL)	4.000	4.000	4.000
Subsidie Provincie Gelderland (regulier)	312.390	312.390	312.912
Subsidie LNV inzake Nationale Parken	59.892	59.892	59.892
Overige Projectsubsidies	267.620	467.201	75.382
	643.902	843.483	452.186
Directe kosten	-139.843	-199.253	-56.658
Mutatie onderhanden werk personeel	-29.826	-82.940	22.950
Totaal	474.233	561.290	418.478
Lasten			
Salarissen en sociale lasten	333.353	386.794	294.154
Pensioenlasten	24.173	0	21.914
Overige personeelskosten	-17.303	-5.742	-8.494
Afschrijving	3.203	3.500	1.436
Huisvestingskosten	43.940	43.350	43.400
Kantoorkosten	23.775	20.105	17.905
Algemeen beheer	53.629	54.151	46.877
Totaal	464.770	502.158	417.192
Resultaat	9.463	59.132	1.286

5.5 Staat van baten en lasten 2011 IVN Consulentschap Flevoland

Bedragen in euro's	2011 Realisatie	2011 Begroting	2010 Realisatie
Baten			
Aandeel in acties van derden (NPL)	2.420	2.420	14.000
Subsidie Provincie Flevoland (regulier)	167.410	167.410	172.117
Subsidie LNV inzake Nationale Parken	-	-	-
Overige Projectsubsidies	110.895	79.197	84.932
	280.725	249.027	271.049
Directe kosten	-50.971	-44.815	-76.638
Mutatie onderhanden werk personeel	16.793	52.196	2.775
	246.547	256.408	197.186
	246.547	256.408	197.186
Lasten			
Salarissen en sociale lasten	147.005	156.131	90.875
Pensioenlasten	12.566	0	11.626
Overige personeelskosten	6.240	28.100	28.667
Afschrijving	3.232	3.917	2.840
Huisvestingskosten	19.338	16.955	28.966
Kantoorkosten	7.985	8.650	6.396
Algemeen beheer	23.936	21.858	27.014
	220.302	235.611	196.384
	220.302	235.611	196.384
Resultaat	26.245	20.797	802

5.6 Staat van baten en lasten 2011 IVN Consulentenschap Utrecht

Bedragen in euro's	2011 Realisatie	2011 Begroting	2010 Realisatie
Baten			
Aandeel in acties van derden (NPL)	21.750	21.750	27.385
Subsidie Provincie Utrecht (regulier)	227.363	227.363	221.250
Subsidie LNV inzake Nationale Parken	52.705	52.705	52.705
Overige Projectsubsidies	360.924	589.328	170.908
	662.742	891.146	472.248
Directe kosten	-144.310	-173.574	-67.845
Mutatie onderhanden werk personeel	-4.826	-57.050	122.714
	513.606	660.522	527.117
Totaal	513.606	660.522	527.117
Lasten			
Salarissen en sociale lasten	354.363	425.533	341.896
Pensioenlasten	35.160	0	29.576
Overige personeelskosten	-21.209	64.765	-4.053
Afschrijving	2.761	6.000	1.229
Huisvestingskosten	42.426	44.000	34.982
Kantoorkosten	44.888	18.100	4.477
Algemeen beheer	58.428	59.575	61.920
	516.817	617.973	470.027
Totaal	516.817	617.973	470.027
Resultaat	-3.211	42.549	57.090

5.7 Staat van baten en lasten 2011 IVN Consulentenschap Noord-Holland

Bedragen in euro's	2011 Realisatie	2011 Begroting	2010 Realisatie
Baten			
Aandeel in acties van derden (NPL)	59.975	59.975	64.535
Subsidie Provincie Noord-Holland (regulier)	172.000	172.000	152.900
Subsidie LNV inzake Nationale Parken	179.100	179.100	179.100
Overige Projectsubsidies	258.344	448.685	384.997
	669.419	859.760	781.532
Directe kosten	-176.809	-245.250	-245.086
Mutatie onderhanden werk personeel	11.283	-8.735	-27.068
	503.893	605.775	509.378
Lasten			
Salarissen en sociale lasten	389.115	376.513	316.206
Pensioenlasten	27.646	0	22.423
Overige personeelskosten	58.901	67.237	48.749
Afschrijving	1.807	4.250	928
Huisvestingskosten	14.730	15.000	15.910
Kantoorkosten	12.672	17.500	17.499
Algemeen beheer	62.514	52.712	72.423
	567.385	533.212	494.138
Resultaat	-63.492	72.563	15.240

5.8 Staat van baten en lasten 2011 IVN Consulentenschap Zuid-Holland

Bedragen in euro's	2011 Realisatie	2011 Begroting	2010 Realisatie
Baten			
Aandeel in acties van derden (NPL)	34.000	34.000	
Subsidie Provincie Zuid-Holland (regulier)	596.000	596.000	435.000
Subsidie LNV inzake Nationale Parken	-	-	-
Overige Projectsubsidies	181.411	348.469	162.011
	811.411	978.469	597.011
Directe kosten	-188.985	-249.982	-134.152
Mutatie onderhanden werk personeel	3.900	-52.855	35.712
	Totaal	675.632	498.571
	626.326	675.632	498.571
Lasten			
Salarissen en sociale lasten	352.729	445.223	301.398
Pensioenlasten	33.083	0	27.641
Overige personeelskosten	43.340	7.790	-40.866
Afschrijving	2.371	5.000	1.173
Huisvestingskosten	21.678	21.500	21.379
Kantoorkosten	25.426	16.050	11.623
Algemeen beheer	57.872	62.331	65.021
	Totaal	557.894	387.369
	536.499	557.894	387.369
Resultaat	89.827	117.738	111.202

5.9 Staat van baten en lasten 2011 IVN Consulentenschap Zeeland

Bedragen in euro's	2011 Realisatie	2011 Begroting	2010 Realisatie
Baten			
Aandeel in acties van derden (NPL)	-	-	-
Subsidie Provincie Zeeland (regulier)	251.873	251.873	276.510
Subsidie LNV inzake Nationale Parken	204.497	204.497	212.465
Overige Projectsubsidies	248.286	448.038	209.071
	704.656	904.408	698.046
Directe kosten	-139.023	-212.835	-112.017
Mutatie onderhanden werk personeel	35.408	-76.917	-429
Totaal	601.041	614.656	585.600
Lasten			
Salarissen en sociale lasten	359.999	474.971	403.431
Pensioenlasten	30.195	0	31.728
Overige personeelskosten	61.249	-5.680	29.024
Afschrijving	1.199	4.100	1.114
Huisvestingskosten	24.827	25.300	26.546
Kantoorkosten	35.137	25.900	2.480
Algemeen beheer	59.579	66.496	75.013
Totaal	572.185	591.087	569.336
Resultaat	28.856	23.569	16.264

5.10 Staat van baten en lasten 2011 IVN Consulentschap Noord-Brabant

Bedragen in euro's	2011 Realisatie	2011 Begroting	2010 Realisatie
Baten			
Aandeel in acties van derden (NPL)	7.162	7.162	-
Subsidie Provincie Noord-Brabant (regulier)	322.318	322.318	318.103
Subsidie LNV inzake Nationale Parken	146.190	146.190	146.190
Overige Projectsubsidies	444.993	521.649	274.287
	920.663	997.319	738.580
Directe kosten	268.874-	189.759-	165.218-
Mutatie onderhanden werk personeel	8.230	72.692-	232.922
	660.019	734.868	806.284
Lasten			
Salarissen en sociale lasten	490.641	456.756	434.212
Pensioenlasten	39.654	-	38.507
Overige personeelskosten	30.636-	59.710	3.919
Afschrijving	4.354	6.500	3.302
Huisvestingskosten	31.606	29.700	19.608
Kantoorkosten	36.661	37.900	32.127
Algemeen beheer	79.544	63.946	91.827
	651.824	654.512	623.502
Resultaat	8.195	80.356	182.782

5.11 Staat van baten en lasten 2011 IVN Consulentschap Limburg

Bedragen in euro's	2011 Realisatie	2011 Begroting	2010 Realisatie
Baten			
Aandeel in acties van derden (NPL)	8.500	8.500	803
Subsidie Provincie Limburg (regulier)	196.950	196.950	195.774
Subsidie LNV inzake Nationale Parken	165.171	165.171	165.172
Overige Projectsubsidies	445.495	655.737	201.668
	816.116	1.026.358	563.417
Directe kosten	-288.682	-348.566	-112.404
Mutatie onderhanden werk personeel	82.368	-70.605	22.365
	609.802	607.187	473.378
Lasten			
Salarissen en sociale lasten	420.156	480.094	379.712
Pensioenlasten	33.711	0	23.348
Overige personeelskosten	22.187	-74.250	-73.840
Afschrijving	2.789	4.250	1.304
Huisvestingskosten	21.054	25.500	22.549
Kantoorkosten	19.753	20.850	17.493
Algemeen beheer	68.080	67.213	73.763
	587.730	523.657	444.329
Resultaat	22.072	83.530	29.049

5.12 Staat van baten en lasten 2011 IVN Nationale parken Overijssel

Bedragen in euro's	2011 Realisatie	2011 Begroting	2010 Realisatie
Baten			
Aandeel in acties van derden (NPL)	-	-	-
Subsidie Provincie Overijssel (regulier)	-	-	-
Subsidie LNV inzake Nationale Parken	205.277	205.277	205.277
Overige Projectsubsidies	140.796	136.152	214.904
	346.073	341.429	420.181
Directe kosten	-125.037	-104.611	-170.630
Mutatie onderhanden werk personeel	-13.850	-12.950	9.890
Totaal	207.186	223.868	259.441
Lasten			
Salarissen en sociale lasten	166.831	183.789	161.475
Pensioenlasten	13.571	0	12.903
Overige personeelskosten	-72.463	-63.005	-35.433
Afschrijving	137	350	137
Huisvestingskosten	17.119	20.000	16.371
Kantoorkosten	9.800	30.138	11.958
Algemeen beheer	27.060	25.730	43.193
Totaal	162.055	197.002	210.604
Resultaat	45.131	26.866	48.837

5.13 Bijlage baten

1 Aandeel in acties van derden (NPL)

De NPL gelden 2011 en 2010 zijn aan de volgende projecten toegewezen.

Bedragen in euro's	2011	2010
Publiciteit Vereniging	30.000	29.250
Publiciteit Stichting	70.000	28.000
Jaarverslag/brochure	39.318	35.000
Groene Maand	43.750	46.000
Mens en natuur	11.575	
Basisvoorziening NME	12.425	12.425
Woesteland	36.065	35.800
MIJN IVN	30.000	10.500
Super Office		47.000
Ledenservice	43.750	43.000
Landelijk Bestuur		29.300
Landelijke Raad		84.000
Deskundigheidsbevord. LR		9.220
Deskundigheidsbevordering op districtsniveau		19.065
Jeugd en Jongeren	82.050	26.280
Jaarplan commissie		12.760
Ondersteuning bedrijfsvoering	300.000	350.000
Landelijk Netwerk Bezoekerscentra	4.000	4.000
Afname/toevoeging bestemmingsreserve NPL-projecten		7.585-
Jubileum		90.000
Website	89.125	84.000
Ledenadministratie	36.250	10.000
Cursushuis		70.200
Coördinatie dienstverlening		37.400
Kennisteam vrijwilligers		14.300
Jeugd en jongeren (conferentie)		6.300
Provinciale pr		15.670
Natuurwerk landelijk	10.500	11.250
Jeugd doe dag		3.710
Garantie Flevoland		14.000
Pijlerteam en coördinatie NP	59.975	88.883
Pijlerteam NME	34.000	48.584
Pijlerteam Vrijwilligers	34.000	21.080
Themateam klimaat en energie	6.800	7.875
Themateam water		5.130
Themateam groen	6.800	6.800
Themateam landschap	8.500	803
Verenigingssecretaris	125.705	
Afdeling van de toekomst	16.950	
Cursushuis	111.880	
Duurzame ontwikkeling	21.820	
Ledenbeleid	13.500	
Floriade	35.000	
NME in NP's Dutch Caribbean	20.000	
Scharrelkids	9.100	
Campagne ieder kind heeft recht op natuur	7.162	
	<hr/>	<hr/>
	1.350.000	1.350.000
	<hr/> <hr/>	<hr/> <hr/>

2 Subsidie LNV inzake Nationale Parken

In de kolom toezegging zijn de bedragen vermeld overeenkomstig de brief van het Ministerie van Economische Zaken, Landbouw en Innovatie van 11 mei 2011 (referentie 205731).

In de kolom besteed zijn de werkelijke bestede en ingehuurde uren vermeld met daarnaast zowel de omrekening in geld tegen IVN uurtarieven als tegen normtarieven.

Coördinatoren educatie en voorlichting	Toezegging Ministerie van EL&I			Besteed door IVN		Norm kosten
	Toezegging	Formatie in fte	Formatie in uren	Werkelijke uren	Werkelijke kosten	
Schiermonnikoog	59.892	0,50	680	715	67.925	62.977
Lauwersmeer	59.892	0,50	680	680	64.600	59.894
Oude Venen	59.892	0,50	680	680	64.600	59.894
Dwingelderveld	39.529	0,33	449	450	49.500	39.636
Drents-Friese Wold	39.529	0,33	449	463	43.938	40.781
Drentsche Aa	59.892	0,50	680	686	65.132	60.423
De Maasduinen	46.716	0,39	530	530	49.795	46.682
De Meinweg	46.716	0,39	530	530	50.350	46.682
De Groote Peel	46.716	0,39	530	530	49.554	46.682
Zuid-Kennemerland	67.079	0,56	762	762	72.390	67.117
Duinen van Texel	52.705	0,44	598	598	56.810	52.672
De Biesbosch	52.705	0,44	598	598	54.268	52.672
Loonse en Drunense Duinen	52.705	0,44	598	598	53.939	52.672
Oosterschelde	119.786	1,00	1.360	1.360	127.700	119.789
Utrechtse Heuvelrug	52.705	0,44	598	598	55.788	52.672
Sallandse Heuvelrug	52.705	0,44	598	626	59.470	55.138
Wieden-Weerribben	59.892	0,50	680	694	65.930	61.128
De Hoge Veluwe	59.892	0,50	680	680	64.600	59.894
	<u>1.028.945</u>	<u>8,59</u>	<u>11.682</u>	<u>11.780</u>	<u>1.116.290</u>	<u>1.037.406</u>
Ondersteunende educatieve medewerkers						
Lauwersmeer	46.340	0,50	680	687	57.818	46.819
Drents-Friese Wold	46.340	0,50	680	680	57.800	46.342
Drentsche Aa	46.340	0,50	680	704	59.798	47.978
De Maasduinen	-	-	-	-	-	-
De Meinweg	25.024	0,27	367	367	28.735	25.011
De Groote Peel	-	-	-	-	-	-
Zuid Kennemerland	59.316	0,64	870	870	73.950	59.291
Loonse en Drunense Duinen	40.780	0,44	598	603	46.613	41.094
Oosterschelde	92.682	1,00	1.360	1.360	115.685	92.684
Sallandse Heuvelrug	46.340	0,50	680	682	57.970	46.478
Wieden-Weerribben	46.340	0,50	680	712	60.520	48.523
	<u>449.503</u>	<u>4,85</u>	<u>6.596</u>	<u>6.666</u>	<u>558.889</u>	<u>454.220</u>
	<u>1.478.447</u>	<u>13,44</u>	<u>18.278</u>	<u>18.446</u>	<u>1.675.178</u>	<u>1.491.626</u>
tarief Coördinator	119.784	88,08				
tarief ondersteuning	92.681	68,15				

5.14 Financieel meerjarenplan 2012 - 2014

(in duizenden euro's)

Bedragen in euro's	2012	2013	2014
<hr/>			
Baten			
Aandeel in acties van derden (NPL)	1.350.000	1.350.000	1.350.000
Subsidie Provincie regulier	2.750.359	2.500.000	2.250.000
Subsidie LNV inzake Nationale Parken	1.478.447	1.478.447	1.478.447
Overige Projectsubsidies	4.654.315	4.500.000	4.350.000
Resultaat deelneming	50.000	50.000	50.000
	<u>10.283.121</u>	<u>9.878.447</u>	<u>9.478.447</u>
Directe kosten	-2.728.857	-2.600.000	-2.500.000
Totaal	<u>7.554.264</u>	<u>7.278.447</u>	<u>6.978.447</u>
<hr/>			
Lasten			
Salarissen en sociale lasten	5.783.066	5.592.500	5.307.500
Pensioenlasten	468.897	457.500	442.500
Overige personeelskosten	100.000	100.000	100.000
Afschrijving	75.400	75.000	75.000
Huisvestingskosten	445.505	445.000	445.000
Kantoorkosten	460.506	450.000	450.000
	<u>7.333.374</u>	<u>7.120.000</u>	<u>6.820.000</u>
Totaal	<u>7.333.374</u>	<u>7.120.000</u>	<u>6.820.000</u>
<hr/>			
Resultaat	<u>220.890</u>	<u>158.447</u>	<u>158.447</u>