

HERFST Ommetje Vlindertuin

Parkweg Arnhem



Plattegrond Vlindertuin

A. Stammencirkel: hoog, droog en zonnig plekje om even zittend de vlinders te bewonderen die langs de hoge ligusterhaag patrouilleren of zich te goed doen aan de nectar van de planten die rondom de cirkel staan. Hier staat ook een insectenhotel waar o.a. solitaire bijen hun eitjes in kunnen leggen (wilde bijen steken niet en zijn dus ongevaarlijk).

B. Braam- en brandnetelruigte: een paradijs voor vlinders omdat het hier zo beschut is en voor rupsen, die behalve van brandnetels en braam ook van de verschillende grassoorten leven.

C. Stenenhoek: opwarm- en drinkwaterplek voor vlinders. Tevens een favoriete plek voor libellen, slakken en padden.

D. Struweel: struikgewas in het lager, vochtiger en meer schaduwrijke gedeelte van de tuin met wigwammen als klimsteun speciaal voor klimop en hop.

E. Takkenril: een schaduwrijke plek voor wanneer het warmer dan 30° is. Tevens schuil- en overwinteringsplaats voor o.a. muizen, egels en vogels.

F. Bloemrijk grasland met hoge planten: voedsel- en schuilplek voor veel insecten. Herbergt overdag o.a. nachtvlinders die zich beschermen tegen droogte en warmte.

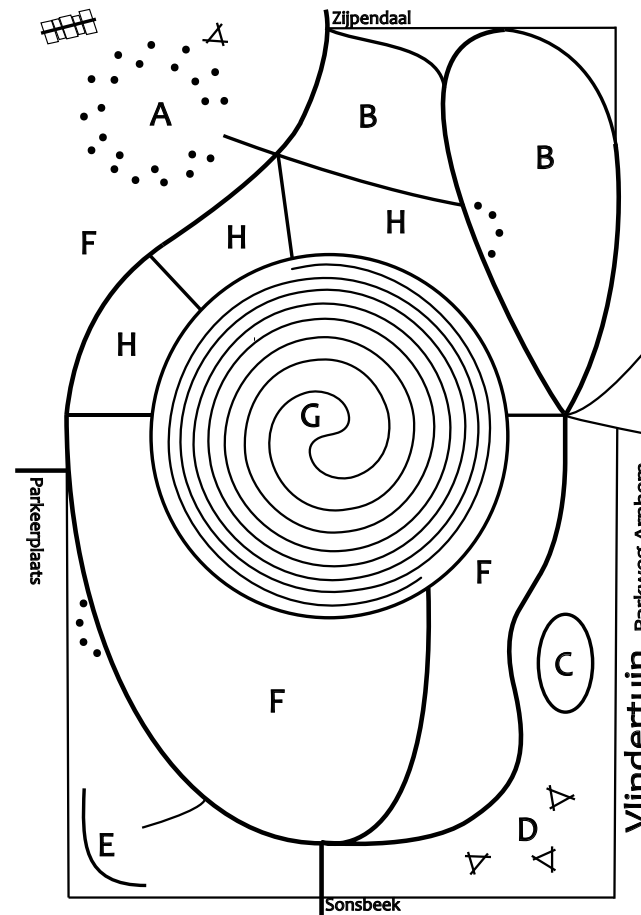
G. Meditatieheuvel: een mooie plek om van bovenaf over de hele tuin heen te kijken. Het opvallende kunstwerk, die bestaat uit een dubbele spiraal van gras met een diameter van twintig meter en een hoogte van ruim twee meter, is ontworpen door kunstenaar Peter Santino voor de beeldtentoonstelling 'Sonsbeek 2001'.

H. Bloemrijke graslandjes met lage begroeiing: nectarrijke een- en meerjarige bloemen.

Behalve dit **herfstommetje** zijn er ook een lente- en zomerommetje. In de winter zoeken de meeste vlinders die in ons land blijven beschutte plekje op waar ze een winterslaap houden. Trekvlinders gaan naar het zuiden om te overwinteren. De Vlindertuin ommetjes worden gemaakt door leden van de IVN werkgroep Vlindertuin.

De Vlindertuin is te vinden aan de Parkweg in Arnhem (tegenover Brasserie De Boerderij, tussen de parken Sonsbeek en Zijpendaal in).

Afhankelijk van het startpunt, er zijn drie ingangen, kom je langs de verschillende delen van de tuin, aangegeven door de letters op de plattegrond.



Voor meer en langere wandelpaden in en rondom Arnhem, zoals Sonsbeek, Zijpendaal en Gulden bodem: IVN Arnhem of het Bezoekerscentrum Sonsbeek, Zijpendaalseweg 24a in Arnhem.

zie www.ivnarnhem.nl

- voor het printen van een van de ommetjes
- voor meer informatie over de tuin en vlinders
- voor informatie over de activiteiten van IVN

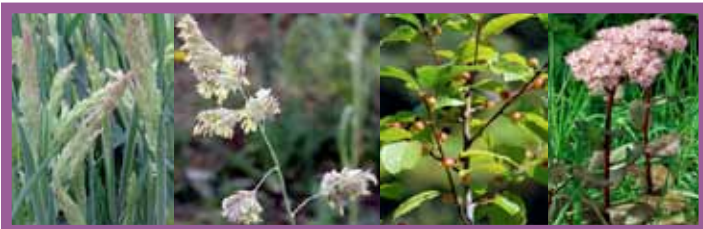


IVN Natuur- en milieueducatie draagt bij aan een duurzame samenleving door mensen te betrekken bij natuur, milieu en landschap.

Een herfstommetje door de Vlindertuin

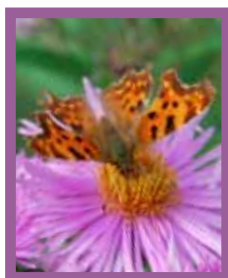
De Vlindertuin in het najaar, met daarin overwegend lila-paars bloeiende planten, wordt door diverse vlinders bezocht. Van de 53 in Nederland voorkomende dagvlindersoorten zijn er al meer dan 23 in deze tuin gezien. De 6 meest geziene soorten in de herfstperiode worden in dit ommetje beschreven.

De basis van de Vlindertuin wordt gevormd door inheemse planten die voedsel leveren aan zowel rupsen, zgn. waardplanten, als aan vlinders, zgn. nectarplanten. Met een lange roltong halen vlinders nectar uit de bloemen. Populaire nectarplanten in dit seizoen zijn: **aster, hemelsleutel, leverkruid, lavendel, vaste muurbloem, beemdkrone en kamperfoelie**. Er zijn vlinders die behalve nectar voedingsstoffen uit rottend fruit, bloedende bomen en zelfs uit mest of kadavers opzuigen. Vlinders hebben daarnaast ook behoefte aan water. Ze zuigen dauw- of regendruppels op van bijvoorbeeld bladeren of drinken gewoon uit een plasje water. Herfstplanten die als waardplant gebruikt worden zijn met name **sporkehout, distels, brandnetel, hop, zuring, grassen, klimop en klaver**. Tevens gebruiken vlinders bomen en planten als herkenningspunten. Hoog uitstekende planten en bomen worden bovendien door mannelijke vlinders gebruikt als uitkijkpost om vrouwtjes te zoeken en hun territorium te verdedigen.



gestreepte witbol, krophaar, sporkehout en hemelsleutel (sedum)

Vlinders zijn koudbloedige dieren, ze hebben zonnewarmte nodig om te kunnen vliegen. Als de temperatuur onder de 15 graden daalt zijn er daarom geen vlinders te zien. Verder houden ze van beschutte plekken. Eitjes, rupsen, poppen en volwassen vlinders (imago) zoeken beschutting in gras, tussen beplanting of onder afgevallen blad om zich te beschermen voor wind, kou en vogels. Hoewel ze steeds zeldzamer worden zijn op zonnige herfstdagen in de tuin de volgende vlinders te vinden:



De **gehakkelde aurelia** die we van het voorjaar tot laat in de herfst in de Vlindertuin kunnen zien vliegen is ook zo'n vlinder die goed van rottend fruit (B,F) kan leven. Deze vlinder is gemakkelijk te herkennen aan de gekartelde vleugels en een witte letter C op de onderkant van de achtervleugel. Zoals bij alle aurelia's vallen ze nauwelijks op tussen de donkere herfstkleuren omdat de gesloten vleugels een uitstekende schutkleur hebben. De gehakkelde aurelia overwintert als vlinder verstopt vlak bij de grond, bijvoorbeeld aan de onderkant van boomwortels, in een holle boom of tussen takkenbossen of afgevallen bladeren.



In de herfst haalt de **atalanta** met haar lange roltong voedsel en vocht uit verse bramen en ander fruit (B, F). Maar ook rottend fruit en boomsappen staan op haar menu. Daarom staan in de tuin hier en daar houten palen met daarop **appels, peren** en **pruimen** (B, F). Deze vlinders trekken in de winter naar het zuiden maar zijn, zeker bij mooi weer, hier nog tot laat in oktober te zien. Waardplant van de atalanta is de brandnetel (A, B). De rups leeft in een uit een of meer bladeren samengesponnen hangend tuitje aan een brandnetel, maar de meeste rupsen sterven hier in de late herfst.



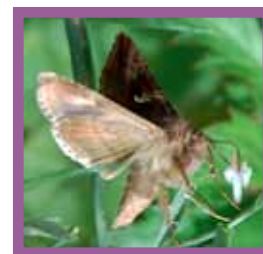
Dat de **kleine vuurvlinder** nog zo lang rondvliegt in het najaar is vooral te danken aan de zachtliila bloemen van de **hemelsleutel** (A,H) waar veel nectar in zit. De vlinder vliegt vooral laag bij de grond en zit vaak met de vleugels open, waardoor ze vanwege de oranje kleur goed opvalt. Omdat ze een voorkeur heeft voor lage begroeiing tref je haar vaak aan op de paden, de meditatieheuvel (G) of in de stammencirkel (A). De rupsen van de kleine vuurvlinder leven vooral van **zuring**. De halfvolgroeide rupsen overwinteren tussen afgevallen blaadjes op de grond.



Het **icarusblauwtje** is een mobiele vlinder. Ze vliegen meestal laag boven de vegetatie en voeden zich met nectar van vooral vlinderbloemigen. Het bruingekleurde vrouwtje legt haar eitjes het liefst op **rolklaver**, een geel plantje dat veel in de zonnige delen van de tuin te vinden is (G,H). Man en vrouw van deze kleine vlinder hebben beiden kenmerkende oranje vlekjes op de onderkant van de vleugels. Het mannetje is knalblauw aan de bovenkant en dus veel opvallender dan het vrouwtje. Het icarusblauwtje overwintert als rups in de strooisellaag of laag tegen een stengel van de waardplant.



De **bruin zandoogjes** hebben slechts een generatie per jaar. De mannetjes hebben een territorium waarbinnen ze de vrouwtjes lokken met een speciale geurstof, maar andere vlinders en ook libellen weggagen. Zij kiezen alle bloeiende planten die beschikbaar zijn voor nectar en dat is goed in een seizoen waarin veel zomerplanten aan het eind van hun bloeiperiode komen. Gelukkig zijn de rupsen ook niet zo kritisch; zolang er maar veel grassoorten (E,F,C) zijn zoals **gestreepte witbol, reukgras** en **struisgras**, kunnen ze de winterse kou goed trotseren.



Tot slot een nachtvlindertje die hier momenteel veel voorkomt en ook overdag actief is: de **gamma-uil**. Het is een opvallend bruin uilvlindertje die overdag en in de schemering op zoek gaat naar voedsel waarbij ze soms, heftig met hun vleugels trillend, op een blad zitten. Ze zijn niet kieskeurig in hun nectarkeuze. De eitjes worden op veel verschillende kruidachtige planten gelegd zoals **braam, walstro, klaver** en **brandnetel** (A,B,F,H). De gamma-uil trekt meestal naar het zuiden om te overwinteren.