

# De Tafelbergroute

## inleiding

Start- en eindpunt: Schaapskooi Blaricum

Afstand: 5,3km, ca 1,5-2 uur. U kunt hem eenvoudig inkorten, zie daarvoor de plattegrond van de wandeling.

Parkeren: op de parkeerplaatsen bij de Tafelberg (bij beginpunt) of De Goede Gooier (de route kruist de parkeerplaats).

De schaapskooi ligt op de Blaricummerheide achter restaurant Tafelberg aan de Oude Naarderweg 3 in Blaricum.

Loop vanaf de parkeerplaats naar restaurant Tafelberg, houd deze aan uw rechterhand en volg het fietspad langs een breed zandpad, ga linksaf het eerste pad in en u ziet de schaapskooi.

Niet geschikt voor rolstoelen en kinderwagens.

Horeca: Restaurant Tafelberg, Crailoseweg 151, 1261 AA Blaricum.

Restaurant De Goede Gooier, Oude Naarderweg 2, 1261 DS Blaricum.

De Tafelbergheide en de Blaricummerheide, samen ca. 170 ha, worden in het noorden begrensd door de Huizer Eng, in het zuidoosten door de buitenwijken van Laren en Blaricum en in het noordwesten door bosgebied.

Beide heidevelden maken deel uit van een hooggelegen gebied op de Gooise stuwwal. In de loop der tijd is hier een sterk door de mens beïnvloed half natuurlijk landschap ontstaan. De aangrenzende Huizer Eng, met akkers en houtwallen, is een kleinschalig cultuurlandschap.

**Ontstaan van het landschap** Tijdens de voorlaatste ijstijd, ca. 150.000 jaar geleden, schuift een geweldige landijsmassa vanuit het noorden ons land binnen en bedekt dit gedeeltelijk.

De massa eindigt in uitlopers, als de vingers van een reusachtige hand, die door hun kolossale gewicht de ondergrond opduwen tot een stuwwal. Eén van deze stuwwallen is "Het Gooi".

De zo geplooid bodem bestaat uit grof zand en grind, hier eerder door Rijn en Maas afgezet, vermengd met keileem en zwerfstenen uit het noorden, voornamelijk Scandinavië. De soms zeer grote zwerfstenen, die verpakt in het ijs zijn meegeleden, sieren thans als "keien" menige brink (dorpsplein) van het Gooi. De onderweg fijn gemalen stenen zijn hier als "keileem" aangekomen.



De Hilversumse kei

**Menselijke invloeden** Circa 10.000 jaar geleden eindigt de laatste ijstijd. Flora en fauna passen zich aan het veranderende klimaat aan. De mens trekt als nomade door het Gooi en leeft van jacht en bosproducten.

Er ontstaat een natuurlijk landschap, met grote grazers zoals oeros en eland. De wolf o.a. houdt het aantal van deze planteneters binnen de perken door zieke en zwakke exemplaren als prooidier te kiezen.

Ca. 4500 jaar geleden bindt de mens zich aan één plaats: de veilige hoge grond. Hij begint hier voor 't eerst met kleinschalige landbouw.

Hij kapt bos voor timmer- en brandhout en legt er akkers en veeweiden aan. Is de akker uitgeput, dan kapt hij een nieuw stuk bos en er ontwikkelt zich voornamelijk heide op de verlaten plek.

Ca. 1200 n.Chr. krimpt door toename van de bevolking, het oppervlak aan bos. Men gaat beseffen dat veel meer mest nodig is om de akkers vruchtbaar te houden. Het "potstal land-

bouwstelsel" doet zijn intrede (zie tekst "De heide").

Er komen meer schaapskudden op een steeds grotere stille heide.

Er ontstaat ca. 1600 een open heidelandschap. Nagenoeg al het natuurbos is uit het Gooi verdwenen. Men zegt dat de laatste boom uit het Gooyersbos gebruikt is als balk voor het te bouwen stadhuis van Naarden (1601)!

Vanaf ca. 1900 verandert het landschap snel. Door gebruik van kunstmest en de invoer van goedkope schapenwol uit Australië is het potstalsysteem niet langer rendabel. Dit heeft grote invloed op het landschap. De invoering van de kunstmest biedt uitkomst voor het voedselprobleem van de groeiende bevolking van het Gooi. Het gevolg is:

- De schaapskudden, nodig voor de mest, gaan verdwijnen en de heidevelden groeien met bomen en struiken dicht.
- De boekweitteelt, die geen kunstmest verdraagt en die ruim 1/3 deel van de Gooise akkers in beslag neemt, vermindert.
- De bijen, gewenst voor de bestuiving van de boekweit, zijn overbodig geworden (granen worden door de wind bestoven!).

**Dichtgroei van de heidevelden** De heidevelden worden steeds meer bedreigd door vergrassing en opslag van struiken en bomen (verbossing). Wetenschappelijk onderzoek heeft als oorzaak aangewezen:

- Onvoldoende afvoer van heidemateriaal door het geheel of gedeeltelijk nalaten van plaggen, maaien, branden of begrazen.
- De in toenemende mate bemestende werking van "zure neerslag".
- Toenemende recreatiedruk, o.a. betreding. De grote aantallen honden grazen niet, maar deponeren wel hun uitwerpselen. Nòg meer bemesting!

**De heide** De heide is een cultuurhistorisch, half natuurlijk landschap. D.w.z. dat de natuur beïnvloed is door een speciaal cultuurpatroon van de mens, al in een ver verleden.

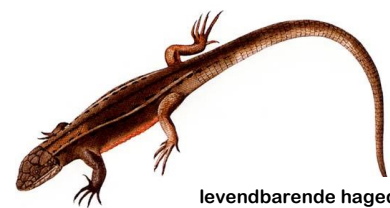
Het potstallandbouwsysteem (vanaf ca. 1200 n.Chr.) is van zeer ingrijpende invloed geweest op de grote uitbreiding van de heidevelden. Zo'n potstal heeft een verlaagde vloer (pot = put) die met heideplaggen bedekt wordt. Wanneer de schapen 's nachts tot rust komen, laten zij hun mest hierop vallen. Als een sandwich stapelen heideplaggen en mest zich op, totdat de dieren met hun rug bijna de zoldering raken. De zo doordrenkte plaggen worden verwijderd om er de akkers (engen) mee te bemesten. Voor het bemesten van één ha bouwland heeft men ruim acht ha heide nodig! Uitgestrekte heidevelden werden daardoor in stand gehouden en door overbegrazing van schapen ontstonden zandverstuivingen. Het gebruik van leem en leemhoudend zand voor allerlei doeleinden heeft geleid tot het ontstaan van de leemkuilen.

De waarde van de heide schuilt in de unieke planten en dieren, die nergens anders in Europa kunnen leven. Het extreme heideklimaat met temperatuurverschillen van wel 50° C, gekoppeld aan een bijzondere bodemgesteldheid, selecteert een specifieke flora en fauna. Planten met o.a. kleine, behaarde, of in de lengte opgerolde blaadjes, kunnen zich hier goed handhaven, doordat ze maar weinig vocht verdampen.

Wat de fauna betreft, zijn het de reptielen die als koudbloedige dieren juist baat hebben bij deze relatief hoge temperaturen; bij koude graven zij zich in. De levendbarende hagedis -die hier voorkomt- kan zich onder deze omstandigheden beter handhaven dan de zandhagedis, doordat zij de eieren met zich mee draagt en deze daardoor meer zonnewarmte ontvangen, waardoor de embryo's zich sneller ontwikkelen. In-



zandhagedis



levendbarende hagedis

heemse hagedissen zijn beschermd. Andere dieren die op zulke open terreinen goed kunnen leven zijn o.a. konijn (vanouds een bewoner van steppen), haas, boomleeuwerik (heideranden met vliegdennen) en veldleeuwerik.

Iedere leefgemeenschap die verdwijnt, is niet alleen vanwege zijn schoonheid een verlies. Hij herbergt dikwijls nog ongekende waarden op het gebied van de geneeskunde, voedselveredeling en plantenziektebestrijding. Tevens kan het verdwijnen van bepaalde planten en dieren een signaal zijn dat er iets mis gaat. Niet alleen met de natuur, maar ook met de mens die daar deel van uit maakt.

Zo heeft het verdwijnen van bepaalde korstmossen ons rond 1955 attent gemaakt op het verband tussen leefbaarheid en luchtverontreiniging!

Het beheer van de heide is erop gericht om een open heidelandschap met dennen- en eikenbosjes in stand te houden, inclusief de hierbij behorende karakteristieke planten en dieren, waaronder ook heidevogels.

Door het verschralen (verarmen) van de bodem d.m.v. maaien en plaggen, waarbij respectievelijk materiaal en humuslaag afgevoerd worden, wil men de vergrassing bestrijden. Schapen - en ook runderen - moeten de opslag verwijderen en de heide jong houden. Ook eten zij het gras waarbij de graszoden door de runderen stukgetrapt worden, waardoor het gras niet tot bloei komt en zich niet kan verspreiden. De hier grazende runderen kunnen het hele jaar buiten blijven en kunnen ook kalven op de heide. Het branden wordt zoveel mogelijk beperkt vanwege de vele risico's; bovendien vindt er geen afvoer van materiaal (verschraling) plaats. Op de zo ontstane arme grond kan de heide de concurrentie met de grassen beter aan. De beheersmaatregelen worden op kleine stroken grond uitgevoerd, om dieren en insecten gelegenheid te geven in de nabijheid een veilig heenkomen te zoeken. Het beheer van de leemkuilen bestaat uit af en toe maaien en laten begrazen.

**De Huizer Eng** Ingebed tussen afwisselend bos en houtwallen, ligt het eeuwenoude akkerland (eng) tegen de bebouwde kom van de gemeente Huizen.

Met wat geluk kunt u in het bos een watervlugge eekhoorn tegenkomen, of de bijzonder mooie groene specht bewonderen.

In de houtwallen zoeken veel soorten vogels beschutting, nestgelegenheid en voedsel en pikken zo nu en dan een graantje mee van de akker.

Zij zorgen op hun beurt voor een natuurlijke insectenbestrijding van de gewassen.

De vogelrijkdom wordt in toom gehouden door de roofvogels uit de bossen in de omgeving. De sperwer o.a. vangt heel wat mussen en spreeuwen. In de niet overbemeste akkers en langs de minder bemeste randen, vindt u nog enkele bekende akkerkruiden, b.v. het akkerviooltje en de klaproos.

Houtwallen en hakhoutbosjes geven de op de akkers staande gewassen beschutting tegen de wind. Vroeger (tot zo'n 50 jaar geleden), leverden de hakhoutbosjes akkermaalshout": palen en brandhout. De eikenschors, grondstof voor "run", ging naar de leerlooierijen. De houtwallen zijn gebruikt om "geriefhout" te halen voor bonenstaken, omheiningen en bezemstelen.

Het eigendom van de Tafelberg- en Blaricummerheide berust bij het GNR (Goois Natuurreservaat), dat tevens het begrazingsproject beheert.



akkerviooltje

### Toegangsregels begrazingsproject:

-binnen de afrastering honden aan de lijn!

-houdt u verder a.u.b. aan de regels van het GNR.

# DE WANDELROUTE

- Bij de schaapskooi beginnen.

Na de rampzalige brand in 2008 die de schaapskooi volledig verwoestte en waarbij de gehele kudde omkwam, is de kooi herbouwd en ook de kudde is weer op volle sterkte. De dieren zijn mooi getinte Drentse heideschappen; zowel de oaien als de rammen hebben sterk ontwikkelde, gekromde horens. Bovendien grazen in het gebied runderen. Al deze dieren kunnen zich vrij bewegen op de Blaricummer- en Tafelbergheide die door een 6 km lange omheining zijn omsloten. De runderen eten graag Amerikaanse vogelkers en de schapen gras. Voor schapen is de vogelkers op den duur zelfs ongezond. Deze verschillende voorkeuren van begrazing zijn gunstig voor het in stand houden van een gezonde hei.



Amerikaanse vogelkers



Meer informatie in de schaapskooi, iedere zondag geopend van 14.00-16.00 uur.

**Vanaf de schaapskooi richting parkeerplaats bij de Tafelberg. Brede zandweg met fietspad oversteken en rechts aanhouden, het pad vervolgen over de Tafelbergheide (zijpaden negeren) in de richting van de uitzichtheuvel. Het fietspad oversteken en even verderop de Tafelberg op.**

De wandeling voert over het hoogste punt van het Gooi: de Tafelberg, 36,4 m boven N.A.P.. Deze "berg" is onderdeel van de Gooise stuwwal. De stuwwal is ca. 150.000 jaar geleden gevormd tijdens de voorlaatste ijstijd.

De naam Tafelberg stamt uit de achttiende eeuw, toen hier al een oriëntatietafel -waarschijnlijk ten behoeve van de jacht- stond. Op een kaart uit 1740 staat deze "berg" nog aangegeven als Kooltjesberg. Vermoedelijk is Kooltje een meisjesnaam. Meer punten uit de omgeving zijn naar meisjes vernoemd: Sijdsjes (Sijdsjes)-berg en Magdalenabos.

**Na het afdalen rechtsaf het fietspad op.**

In de regenkuilen langs het kalkrijke schelpenpad kunt u interessante plantjes tegenkomen, o.a. driekleurig viooltje en lathyruswikke. Langs het pad staat hier en daar Sint-Janskruid. Het staat rond St. Jan, 24 juni, in volle bloei. De Latijnse naam, *Hypericum perforatum*, slaat o.a. op de bladeren die doorzeefd zijn (*perforatum* = doorboord) met doorschijnende puntjes. De medicinale Johannes-olie wordt o.a. toegepast bij zenuwpijn en behandeling van wonden.

**Bij ANWB-paddenstoel 20047 rechtdoor. Dit fietspad daalt via een rooster/klaphek (let op het muizentrapje) door het bos af naar de Huizer Eng.**

De boomstammen zijn prachtig begroeid met mossen. Het gele bloemetje van het geel nagelkruid kunt u hier omstreeks juni verwachten. Na de bloei blijft een fijnstekelig bolletje over. De plant dankt zijn naam aan de naar kruidnagel geurende wortelstok.



Sint - Janskruid





rankende helmblom

Andere planten die u in de bosrand kunt ontdekken zijn: rankende helmblom (gele bloem), brede wespenorchis (onopvallende bloem) en klein springzaad (gele bloem).

Heeft u wel eens zo'n rijp zaadje aangeraakt?

**Het fietspad steeds blijven volgen tot voorbij de eerste eng. Hier staat paaltje 38. Hier linksaf.**

Rechts, in noordelijke richting, ligt Huizen. U kunt zich vanaf dit punt goed de vroegere situatie voorstellen: het oude dorp Huizen met zijn brink, boerderijen en schaapskooien; daaromheen de akkers (engen) en hogerop de heide met schapen.

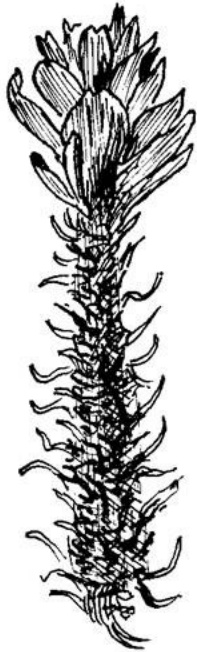
Jammer dat er nog zoveel maïs verbouwd wordt. Het is het enige gewas dat overbemesting verdraagt. De boeren, die niet weten waar anders hun gieroverschot te dumpen, verontreinigen zo het grondwater en tenslotte het drinkwater. GNR streeft ernaar in haar terreinen het oude evenwicht tussen akkers, houtwallen en bosjes (zie inleiding) te herstellen. In overleg met de pachtboeren probeert men de overbemesting te verminderen, het gebruik van ruige stalmest te stimuleren en bespuitingen achterwege te laten. Een proef van Natuurmonumenten in het Corversbos te Hilversum, heeft aangetoond dat de vroegere akkeronkruiden dan goeddeels spontaan terugkeren.

**Voorbij een akker rechts is er bos aan beide zijden. Na ruim 50 m op een splitsing links aanhouden (dus niet rechts het pad met de houten slagboom op). Verderop, bij paaltje 41 rechtdoor, bij paaltje 42 rechts aanhouden. Bij paaltje 43 (bij het hek) naar links.**

Bij een sparrenbosje kunt u hier en daar afgekloven sparappels zien liggen. Met behulp van de afbeelding kunt u zien of ze door een muis of een eekhoorn zijn afgeknaagd.



bosmuis



eekhoorn

**Het eerste rooster/klaphek naar rechts nemen. Bij paaltje 20045 het fietspad oversteken en tussen twee dennengroepen door naar de heuveltop. Pad volgen tot dennenbosje op de heuvel recht vooruit. Doorlopen tot aan een bank rechts bij een vrijstaande eik.**

Links en rechts van het pad liggen oude omrasterde leemkuilen in de heide. Leem is vroeger gebruikt om er de dorsvloeren van de boerderijen mee te verharderen. De naam Leemzeulder, een verbindingsweg tussen de Tafelberg en Laren, herinnert aan deze activiteit. Het is een verbastering van Leemzoosche weg. "Sol" of "Sole" is een gat waar water in blijft staan, in dit geval een karrenspoor.

De leemkuilen zijn bekend om hun bijzondere begroeiing: planten uit rivierdalen, de duinen en Zuid-Limburg groeien hier broederlijk naast elkaar te midden van de heideplantjes. Hoe is dat mogelijk! De sterk wisselende leem/zand-verhoudingen, het verschil in vochtigheidsgraad, noord- of zuidhelling, met meer of minder steile wanden en de invalshoek van de zon daarop, scheppen voor al deze plantjes met hun specifieke eisen precies het juiste milieu. Verplaatsing van deze planten, al is het maar voor enkele cen-

timeters is al fataal. Bij al deze factoren speelt de matige begrazing door konijnen en eventueel schapen ook nog eens een rol.

Het is gebleken dat zulke kwetsbare gebieden niet tegen recreatiedruk bestand zijn. Toch is het juist de mens, die door zijn cultuurpatroon in het verleden, dit landschap heeft doen ontstaan. U kunt hier o.a. de vleugeltjesbloem vinden. De bloem is wit, roze of blauw. Twee van de vijf kelkbladen zijn extra groot en hebben de kleur van de kroon: de "vleugels" van de bloem. Verder: geel walstro en tijm (bloem roze, geurt heerlijk). De kleine bevernel en de wilde peen zijn op zandige gronden de indicator voor de aanwezigheid van leem. De oude Nederlandse naam voor wilde peen is "vogelnest": na de bloei krommen de schermstralen zich naar binnen en klitten de vruchten aaneen. Vandaar de naam. Ook komen voor: egelantier (wilde roos)-wrijf het blad en snuif de appelgeur- meidoorn en bosaardbei.



boekweit

U heeft hier een mooi uitzicht over de hei en wellicht over wat grazende schapen. U kunt zien hoe kleinschalig de beheersmaatregelen worden uitgevoerd (zie inleiding).

Als in augustus-september de heide in bloei staat, worden nog maar weinig bijenkasten neergezet in vergelijking met vroeger. Bij de Woensberg in Blaricum is een bijenschans te bezichtigen, evenals in het Corversbos in Hilversum. Dit mede als herinnering aan de tijd dat in het Gooi volop boekweit (nectarbron voor bijen) verbouwd werd. De boekweitkorrel komt voor in de wapens van Bussum en Hilversum!



vleugeltjesbloem

**Vorbij de vrijstaande eik het paadje schuin rechts nemen in de richting van een bospunt. Dit pad volgen met rechtse bocht mee, tot het uiteindelijk leidt tot een klaphek naar een parkeerterrein. Dit terrein oversteken tot het restaurant de Goede Gooier.**

Misschien dat u op zo'n open gedeelte begeleid wordt door de zang van een boompieper, die zingend van een boomtop opstijgt en met gespreide vleugels naar zijn zitplaats afdaalt...

**Vanaf de parkeerplaats naar links over het rooster, dan meteen rechts het pad volgen naar de Blaricummerheide.**

**Bij paaltje 20 rechtdoor, maar direct daarna schuin links de hei op, het pad dat voert naar de volgende bosrand. Smal zijpad negeren en ruiterspad oversteken.**

Op zulke droge, relatief arme grond, kunt u behalve struikheide ook andere plantensoorten ontdekken, b.v. tormentil en heidespurrie, kruip- en stekelbrem en een enkele keer klein warkruid, ook wel duivelsnaaigaren genoemd, "rood garen" dat geen bladgroen bezit. Het parasiteert op de heideplanten en op tijm.

**Bosrand volgen (bij paaltje 14 rechtdoor).**

Let op de door de regen vrijgespoelde dennenwortels. Na de stormschade van januari en februari 1990, was goed te zien hoe ondiep dennen hier wortelen. Door de hoge ligging van het Gooi is het grondwater voor bomen en planten onbereikbaar. Deze moeten het hier hebben van het "hangwater": regenwater en voedingsstoffen die op geringe diepte blijven hangen.



tormentil

**Bij de kruising (bij paaltje 13) linksaf, naar beneden de grote kuil in. Daar schuin rechtsaf en bij de zandhelling naar boven aangekomen, pad naar links volgen. Bij splitsing, kruising (voor paaltje 7) rechtsaf.**

In de schrale grond van deze voormalige zandafgraving groeien planten zoals muizenoor (gele bloemen), reigersbek (roze bloemen) en zandblauwtje. Waar het zand iets leemhoudend is kunt u wilde tijm (bloem roze, geurig), geel walstro (gele bloemen) en grasklokje (blauwe bloemen) vinden.

Het zand is in 1927 gebruikt voor de aanleg van de rijksweg Amsterdam-Amersfoort (nu de A1).

**De schaapskooi komt in zicht. Bij de kooi het hek volgen, hierbij het hek rechts houden.**

Waar het zand losgewoeld is, kunt u wel eens matglanzende stenen vinden met opvallende vlakke kanten, zogenaamde windkanten. Deze aan de oppervlakte liggende stenen zijn tijdens de laatste ijstijd door stormen met fijnkorrelig zand in deze vorm geslepen. Hun glans wordt "windlak" genoemd.

**U bent weer terug bij het startpunt.**

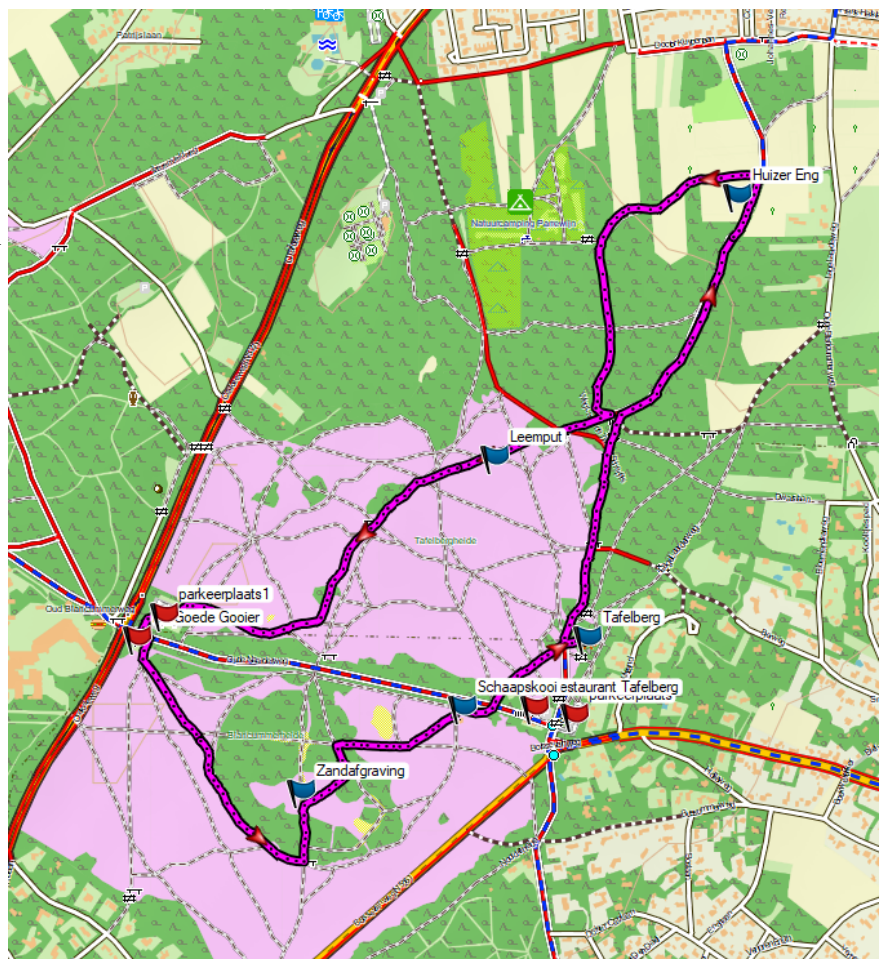


grasklokje

Wij hopen dat we er in geslaagd zijn u een indruk te geven van:

- De vroeger eeuwenlang bestaande samenhang tussen dorpsbewoners, hun akkerland en de nabije heidevelden (gesloten dorpsconomie).
- De bijzondere waarden van de heide.
- Het huidige beheer.

Deze wandelroute is een uitgave van IVN Gooi e.o. met dank aan GNR voor hun medewerking.



## Wat is IVN?

**IVN** Instituut voor natuureducatie en duurzaamheid is een landelijke organisatie van beroepskrachten en talrijke vrijwilligers.

Zij brengt mensen op vele manieren met de natuur en het milieu in contact. Zij wil daarbij de noodzaak van natuur- en milieubehoud onder de aandacht brengen.

**IVN** telt landelijk ongeveer 23.000 leden, over 169 afdelingen verdeeld. Een van die afdelingen is de afdeling Gooi en omstreken met ongeveer 250 leden.

## Wat doet IVN?

**IVN** afdeling Gooi en omstreken

- Organiseert regelmatig wandelingen in natuurgebieden, maar ook op andere plaatsen in de regio waar natuur te vinden is.
- Maakt beschreven wandelingen om er zelf op uit te trekken.
- Geeft korte natuurcursussen.
- Leidt op verzoek groepen, schoolklassen en verenigingen rond.
- Verzorgt educatieve programma's voor scholen.
- Houdt op verzoek lezingen over natuurgebieden in de regio en over natuur- en milieuonderwerpen.

**IVN** leidt haar eigen gidsen op en organiseert bovendien diverse activiteiten voor leden en donateurs.

## Meer informatie

De wandelingen worden regelmatig gecontroleerd, maar heeft u op- of aanmerkingen, dan graag contact opnemen met:

secretariaat IVN Gooi e.o.  
e-mail [secr.ivngooi@gmail.com](mailto:secr.ivngooi@gmail.com)

**Lid worden van IVN?**

**Mail [secr. ivngooi@gmail.com](mailto:secr.ivngooi@gmail.com)**

januari 2021