

Wandeling op de schansen van Weesp

Startpunt: Stationsplein Weesp.

Als u met de auto naar Weesp komt, kunt u het beste aan de achterzijde van het station parkeren.

Duur van de wandeling: ongeveer 1½ uur.

INLEIDING

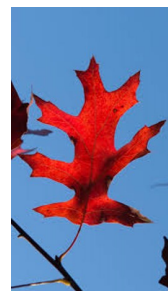
De wandeling neemt u mee naar vier schansen, gelegen aan de Vecht, die behalve ruimte aan de natuur, aan kinderen veel gelegenheid geven tot spelen. De schansen zijn heuvels van zand, aarde en stenen die in 1674 zijn aangelegd om het oude Weesp aan de zuidkant te beschermen tegen aanvallen van Fransen en andere vijanden van Holland die vanuit de richting Utrecht of 's-Graveland zouden oprukken. Vanwege hun hoekige vorm worden deze verdedigingswerken ook bastions genoemd. Nog vier bastions waren gepland aan de west- en noordzijde van Weesp, maar deze zijn vanwege geldgebrek en/of te slappe grond nooit uitgevoerd. De schansen waren een onderdeel van de Hollandse Waterlinie, die was ingesteld om ter verdediging van de Republiek grote delen land van Muiden tot Utrecht langs een rivier als de Vecht onder water te kunnen zetten. Tot na de Tweede Wereldoorlog maakten de schansen deel uit van de Stelling van Amsterdam, die nu Unesco erfgoed is. Onderweg staan rode informatiepanelen met historische informatie over de verschillende schansen en bastions.

Ga rechtuit vanaf het station langs de zonnewijzer. Volg het trottoir tot aan de Herensingel en ga linksaf.

Bij de tweede zebra oversteken en naar links. U komt op de Stationsweg. Oversteken en langs het water (dit is de Vecht) naar rechts lopen, richting de brug bij een sluis.

Langs de Vecht en langs de sluis rondom de Kom van Weesp staan scharlaken eiken. Het blad hiervan kleurt in de herfst vlammeend rood.

Steek de brug over. Neem even daarna het trapje aan de linkerkant en volg de kade langs de Vecht.



Kijk naar de Noorse esdoorns aan de kade, die Hoogstraat heet.

Loop tot de witte ophaalbrug (Lange Vechtbrug) en ga aan de linkerkant eroverheen (let op het verkeer).

Steek over bij het blauwe straatnaambord Ossenmarkt en volg het voetpad langs het fort.



Ossenmarkt heet het eiland dat hier in 1674 is ontstaan door het graven van een brede gracht aan de overzijde van de Vecht ter verdediging van Weesp. Een deel van de grond werd bestemd voor het houden van een veemarkt. In het begin van de 18e eeuw werd een weg over de Ossenmarkt aangelegd en een tolwachtershuisje naast de brug gebouwd. In 1861 werd een fort gebouwd ter versteviging van de Stelling van Amsterdam. Het was geschikt voor zo'n 250 militairen. Vanuit het fort is nooit met een geweer of kanon op

een vijand geschoten. Spoedig na de bouw werd de eerste brisantgranaat op het fort afgeschoten die ooit in een oorlog werd gebruikt. De muren van het fort bleken niet bestand tegen een inslag van een dergelijk projectiel. Weesp was tot 1947 een vestingstad. In 1976 heeft de gemeente Weesp het fort gekocht van het Rijk en na een grote restauratie in 1922 huisvest het nu o.a. een muziekgezelschap.

Voor het fort is een oorlogsmonument opgericht.

Steek direct na het rode bruggetje de straat over naar rechts. U staat nu voor het bastion Nieuwe Achtkant. Hierop bevindt zich een kazemat (een betonnen bunker) uit de laatste Wereldoorlog. Volg het houtstrooiselpad.

Op het gras links staat een koningslinde, gepland in april 2013 ter gelegenheid van de troonswisseling. Het is een Hollandse linde.

Het hek is ontworpen door Margot Berkman. Het is in 2016 vernield, vandaar dat er een stuk uit is.



Loop tussen de betonnen wanden naar de Vecht.

Aan de oevers van de Vecht zie je riet, populieren en vele grassen. Er bloeien tot in de herfst duizendblad, varkensgras en knoopkruid. Er staan ook brandnetels, weegbree, zuring en witte dovenetel tussen het klaver en de grassen. In het vroege voorjaar is de schans een tot twee weken een zee van fluitenkruid. In de zomer kunt u de roze-witte akkerwinde zien bloeien.



knoopkruid

Neem direct na de betonnen wanden een smal pad naar rechts langs het water. Volg dit pad rond het bastion.

U hebt hier een mooi uitzicht op de Vecht, die vanuit Utrecht en dichterbij Nederhorst den Berg en Fort Uitermeer naar Muiden stroomt. De molens die u ziet zijn de Vriendschap en de Eendracht. Het zijn allebei achtkantige Stellingmolens. De Eendracht is gebouwd in 1691, de Vriendschap komt uit dezelfde periode, maar is na een brand in 1900 herbouwd. De Vriendschap is bij voldoende wind enkele dagen in de week als ambachtelijke korenmolen in bedrijf. Iedere zaterdag is hij gratis te bezoeken, dan is ook de ruim gesorteerde molenwinkel open van 10.00 tot 16.00 uur.

Kijk eens welke (water)vogels u allemaal ziet: eenden, meerkoeten, zwanen, ganzen, futen en wellicht een reiger of aalscholver. In het riet ziet of hoort u misschien een karekiet of rietzanger.



U komt weer uit bij het houtstrooiselpad. Hier naar links. Steek de weg (Ossenmarkt) over en ga naar rechts. U loopt langs de gracht van Fort Ossenmarkt.

In de gracht ziet u waterlelies, die in de zomer bloeien. In de herfst wordt het blad opgeeten door het leliehaantje; de plant heeft hiervan geen last. Aan de kant van de gracht groeit de koningskaars.

Loop naar het bord met informatie over de Bakkerschans. Het staat naast een ka-

non dat afkomstig is uit Vlissingen en daar in 1812 is gegoten. Rechts daarvan is de weg naar de Theetuin. Neem de weg naar de Theetuin.

De Bakkerschans en de Theetuin zijn privé terrein. De tuin is voor wandelaars geopend van april tot oktober van 10 tot 17 uur, maar niet op zon- en feestdagen. Vlak na het hek staat links een catalpa, die ieder jaar wordt geknot. Anders zou hij te groot worden. Kijk eens naar de grote bladeren. Daarnaast staat een gele kornoelje.

Aan uw rechterhand staat een rij platanen. Even verderop naast de parkeerplaats en een beeldentuin staan twee beuken.

Sla na de parkeerplaatsen rechtsaf en ga door het hekje dat toegang geeft tot de siertuin.

Geniet even van de bloemen en planten in de tuin. Achter de hoge hagen in het midden vindt u een prachtig vijvertje met een fontein.

De theetuin is aangelegd op deze schans door drie bekende tuin- en landschapsarchitecten uit Weesp.

Loop verder vanuit de tuin door een tweede hek en een trap omhoog naar de schans. Houd boven links aan en loop linksom verder.

Boven aan de trap staat een grote bramenstruik en op de schans kunt u Ouessantschappen zien lopen, die hun eigen wijze van bemesting hebben. Op deze schans staan meidoorns, essen, populieren, knotwilgen en twee grote elzen. Let ook eens op een es met wel vier stammen. Achter het huis bij het schuurtje voor de schappen staan ook een aantal nog jonge tamme kastanjes.

De propjes van de els zijn dopvruchten met luchtholtes, waardoor het zaad zich zowel door de wind als door water kan laten verspreiden. Er zitten aan een els drie generaties vrouwelijke katjes. De oudste zijn bruin en verhout. Dan zijn er de groene propjes die nog moeten rijpen en verder de hele kleine vrouwelijke katjes die nog niet bevrucht zijn. In het voorjaar ziet u aan een els kleine rode vrouwelijke katjes naast de gele manlijke stuifmeelkatjes aan de takken hangen. De hele rijping van de vrouwelijke katjes duurt twee jaar.

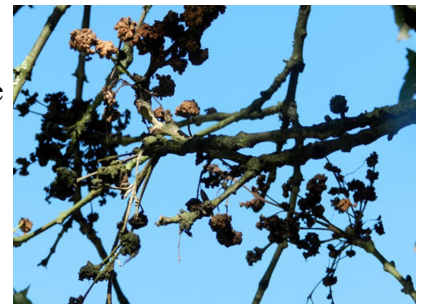
Loop tot het einde van de schans. Aan de overkant van de Vecht kunt u hier de katholieke kerk van Weesp zien.



Onderweg ziet u een es waarvan de stam begroeid is met klimop. De klimop behoort tot de lianen uit de gematigde streken.

Bloesems van deze es zijn vervormd tot gallen. Een gal is een woekering veroorzaakt door een parasiet, in dit geval de essenbloemmijt, vooral goed te zien in de winter.

Loop een stukje terug en ga door het hekje rechts naast de schaapskooi terug langs een zwart gebouw met daarin een schuur en het theehuis.



Loop terug over de oprijlaan en sla rechtsaf naar de Vechtbrug. Ga over de brug, meteen daarna links afslaan en over kade van de Hoogstraat verder lopen.



U loopt weer onder esdoorns. Let nog eens op de vruchtjes, want straks komt er een boom die familie is van de esdoorn maar een andere vorm van vruchten heeft, namelijk de Spaanse aak. Kijk ook eens naar de kademuur. Op de stenen groeien naast mossen en korstmossen, onder andere muurpeper, klein kruiskruid en klein hoefblad.

Loop tot voorbij het Politiebureau, steek het parkeerterrein over en ga direct weer links over een stenen trappetje omhoog naar een rood informatiebord. Dit is het bord van Schans Rooseboom. Houd boven het pad aan dat linksom loopt.



Op deze schans staan grote dikke Canadese populieren. Ze hebben in het voorjaar rode katjes, voordat het blad uitloopt. De zaden zitten verpakt in wollige pluizen die in mei, juni rondvliegen. Op de schans staan meidoorns. De doorns werden vroeger gebruikt als bescherming tegen de vijand. In de herfst staan in het gras bij het speelhuisje geschubde en kale inktzwammen. Langs het water staan knotwilgen, die geknot werden omdat er overheen geschoten moest kunnen worden.

Als u verder loopt dan ruikt u links wellicht een typische lucht, die afkomstig is van de hondsdraf die hier welig groeit. In de vroege zomer bloeit het met blauwe bloemen. Hondsdraf is een goed middel tegen brandneteljeuk. Het groeit ook vaak in de buurt van brandnetel.



Aan de achterkant van de schans liggen roeiboten en in de zomer kunt u door het riet witte waterlelies zien. Aan de overkant en verderop langs het Molenpad staan prachtige houten huizen. De huizen tegenover de schans moesten van hout zijn om ze in tijd van oorlog snel te kunnen afbreken, zodat ze niet in de vuurlinie lagen. Pas na de opheffing van de Vestingwet in 1947 werden hier stenen huizen gebouwd.

Langs het pad staan struikachtige bomen met in het voorjaar witte bloemschermen. Dit is vlier. Breek eens een takje af en u zult zien dat de takken gevuld zijn met een witte vulling, die vlierpit wordt genoemd.



Langs het pad staan ook lijsterbes en Spaanse aak. Kijk eens naar het blad en de vruchten van de Spaanse aak. Beide lijken op die van een esdoorn, waarvan hij ook familie is. Een verschil is dat de vleugels van de vrucht niet schuin naar beneden, maar bijna horizontaal staan.



Vervolg het pad naar links tot aan de weg (Nieuwstad) en loop even naar links naar een bank.

Spaanse aak



Nu loopt u onder een aantal linden. Het lindenblad is hartvormig en heeft een grijze onderkant. In de zomer kunt u linden ook ruiken. Vanaf de bank kunt u genieten van het uitzicht op de molens en de waterlelies. Op een warme dag of avond vliegen er ook veel libellen rond.

Steek nu de weg (Nieuwstad) over en loop naar rechts. Neem het tweede pad naar links naar het informatiebord bastion Draaiersschans. Vervolg het pad dat enigszins omhoog loopt en later een pad van houtstrooisel wordt.



Aan uw linkerhand kunt u in de zomer in het water veel gele plomp zien. De bloem van de gele plomp ziet er heel anders uit dan die van de waterlelie, die u aan de andere kant van de weg zag, maar beide planten zijn toch familie van elkaar.

Op de Draaiersschans vallen vooral de enorme wilgen op. Eerst de knotwilgen, waarvan enkele met vele stammen en verderop de treurwilgen, waarvan de bladeren tot in het water hangen. In het voorjaar zijn de wilgen prachtig fris lichtgroen, maar aan het eind van de zomer zijn ze grijsgroen geworden. Let eens op de enorm sterk gegroefde stammen, waarin u allerlei vormen en misschien een gezicht kunt zien. Het is opvallend dat er veel treurwilgen staan in Weesp.

Loop langs het speeltuintje en het hondenveldje. Ga voorbij de huizen meteen rechtsaf, richting Wilhelminastraat.



ginkgo

Net voordat u de Wilhelminastraat rechts in gaat, kunt u aan de overkant van het water in het oude park Zee-rust, dat nu ten dele Oversingel heet, een aantal ginkgo's zien staan.

De Ginkgo biloba of Japanse notenboom is de enige overlevende van een groep bomen uit de tijd van de dinosaurïërs. In China groeit de ginkgo als een heilige boom bij tempels. Kijk eens naar de unieke vorm van de blaadjes, die in de herfst geel worden en bij de eerste vorst massaal afvallen. De vruchten, die vreselijk gaan stinken als ze van de boom zijn gevallen, hebben een geneeskrachtige werking.

Loop door het bloemrijke Wilhelminastraatje en ga linksaf de Achtergracht op.

Hier staan linden, die elke twee jaar worden gesnoeid.

Sla bij de eerste straat rechtsaf. U bent nu op de Breedstraat.

Als u over de brug loopt, kijk dan eens naar de jonge iepen die langs de Nieuwstad en – over de brug– op de Oudegracht staan.

Loop door tot u voor een statig grijs gebouw staat.

Dit is het mooie stadhuis dat gebouwd is door Jacob Otten Husley en in 1776 in gebruik is genomen. Het goed onderhouden gebouw is nog in oorspronkelijke staat.

Op de tweede verdieping bevindt zich het charmante museum Weesp. Het beschrijft de geschiedenis van de stad, van de vroegste nederzetting uit de IJzertijd tot nu, en laat zien waar de Weespers rijk van zijn geworden: porselein, chocola, jenever en...schoon water. Woensdag tot en met zondag geopend van 13.30 tot 17.00 uur.

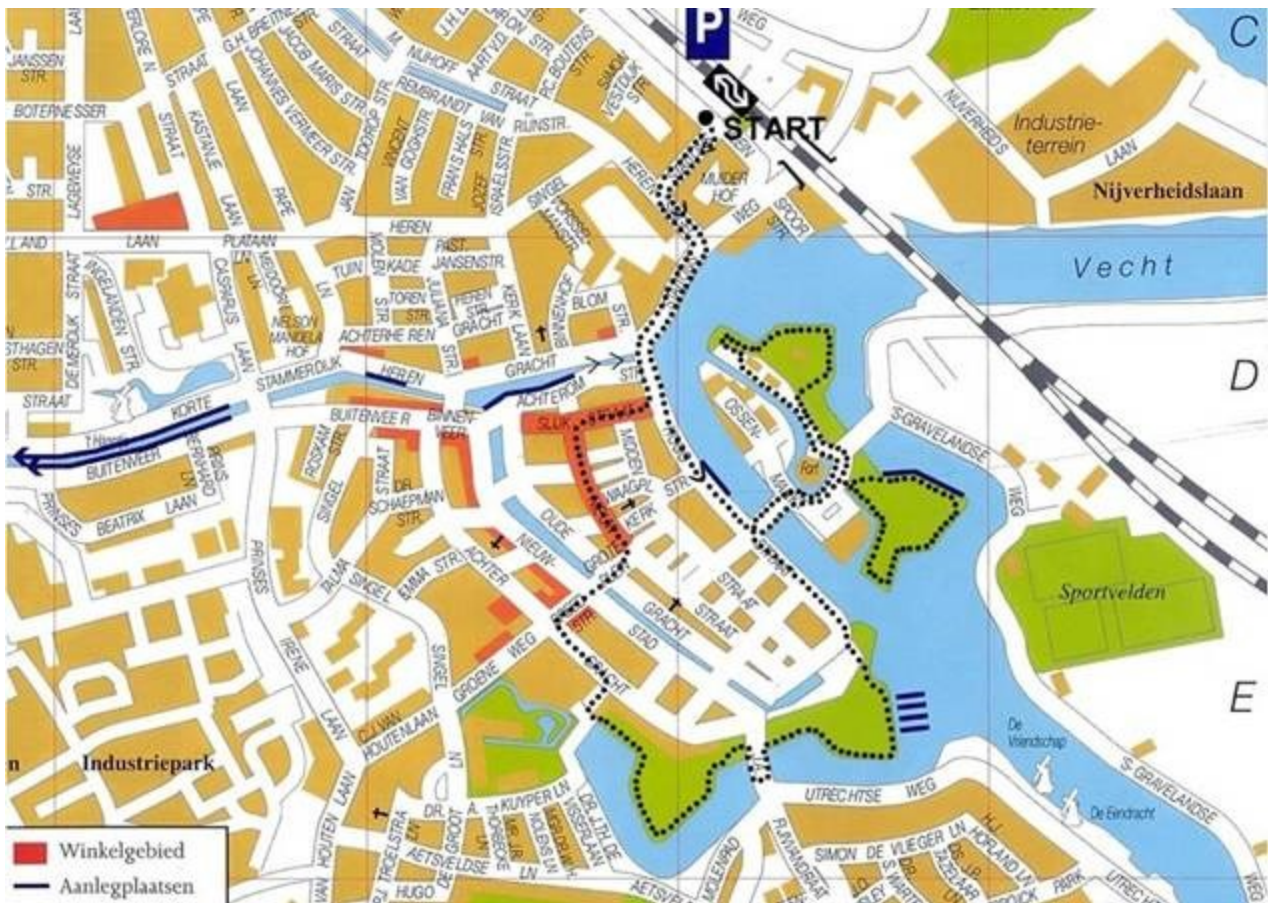
Loop voor het stadshuis naar links de Nieuwstraat in tot u bij de Grote of Laurenskerk bent angekommen, die dateert uit 1462.

De snelste route terug naar het startpunt is als volgt:

Loop langs de kerk door tot het einde van de Nieuwstraat. Ga rechtsaf de winkelstraat in (Slijkstraat) en volg die straat tot het einde. U staat nu weer tegenover de Vecht. Ga linksaf en steek de sluis over. Houd rechts aan en volg de Stationsweg. Sla aan het einde linksaf en steek over. U volgt nu de Herensingel. Ga mee met de weg naar rechts en u bent terug op het Stationsplein.

Deze wandeling werd samengesteld door natuurgidsen van IVN afdeling Gooi en omstreken.





..... beschreven wandeling

Wat is IVN?

IVN natuureducatie is een landelijke organisatie van beroepskrachten en talrijke vrijwilligers.

Zij brengt mensen op vele manieren met de natuur en het milieu in contact. Zij wil daarbij de noodzaak van natuur- en milieubehoud onder de aandacht brengen.

IVN telt landelijk ongeveer 26.000 leden, over 168 vrijwilligersafdelingen verdeeld. Een van die afdelingen is de afdeling Gooi en omstreken met ongeveer 250 leden.

Wat doet IVN?

IVN afdeling Gooi en omstreken

- Organiseert regelmatig wandelingen in natuurgebieden, maar ook op andere plaatsen in de regio waar natuur te vinden is.
- Maakt beschreven wandelingen om er zelf op uit te trekken.
- Geeft korte natuurcursussen.
- Leidt op verzoek groepen, schoolklassen en verenigingen rond.
- Verzorgt educatieve programma's voor scholen.
- Houdt op verzoek lezingen over natuurgebieden in de regio en over natuur- en milieuonderwerpen.

IVN leidt haar eigen gidsen op en organiseert bovendien diverse activiteiten voor leden.

Meer informatie

De wandelingen worden regelmatig gecontroleerd, maar heeft u op- of aanmerkingen, dan graag contact opnemen met:

secretariaat IVN Gooi e.o.
e-mail secretaris@ivngooi.nl

Lid worden van IVN?

mail secretaris@ivngooi.nl

april 2020