

Vanuit de Natuurgidsenopleiding IVN Vecht en Plassengebied wordt een route gepresenteerd in Utrecht en De Bilt langs Fort Blauwkapel en het Ruigenhoekse deel van het Noorderpark met Fort Ruigenhoek.

### Algemeen

Startpunt	:	station Overvecht
Eindpunt	:	station Overvecht
Vervoersmiddel:		Fiets
Afstand	:	Fietsen 10 kilometer
Optioneel	:	Wandelen 1,5 kilometer (waterdichte schoenen)
Duur	:	2 ½ uur (exclusief wandelen)
Huisdieren	:	geen
Vorm	:	op eigen gelegenheid
Begeleiding	:	niet aanwezig
Kaartje	:	zie laatste bladzijde

### Legenda

Tekstrand bruin	:	Praktische informatie
Tekstrand oker	:	Informatie bezienswaardigheden (1-11)
Tekstrand blauw	:	Optioneel
Tekstrand groen	:	Routebeschrijving (I-IX)
RI: richting;	LA: linksaf;	RA: rechtsaf;
RD: rechtdoor;	LZ: linkerzijde;	RZ: rechterzijde;
	LAH: links aanhouden;	RAH: rechts aanhouden;

## Routebeschrijving

I. Start aan de zijde Overvecht van station Utrecht Overvecht. (het kaartje is op de laatste bladzijde.)

### 1. Station Overvecht

“Ik zie lange traptreden die een vier meter diepe arena (amfitheater) vormen, met aan de bovenrand een statige arcade van glimmende, zwarte tegels. En driehoekige vlakken, schuine pilaren en blauw-betegelde schijven die zomaar uit de trap en uit het spoortalud steken. In de arena staat een schots en scheef belijnde kiosk van blauwe en zwarte tegels, glas en zink, met bovenop een eigenwijs vlaggetje. Postmoderne architectuur is klassiek en kleurrijk, soms hightech, soms licht crazy (dan heet het ‘deconstructivisme’). Station Overvecht is het allemaal. Deze vrolijke chaos stamt uit 1995, toen het bestaande station (daterend van 1965) op de schop ging omdat het spoor werd verbreed. Het ontwerp is van de naar architectenbegrippen piepjonge Caroline Laboyrie, die in 1988 was afgestudeerd en bij Articon werkte.”



F1 Station Overvecht



F2 Fietspad Vestadreef, Spoorzone

II. RI Aidadreef, RZ is een P+R parkeerplaats, RI-fietspad Kathelijn van Leemputdreef, RI-fietspad Vestadreef.

## 2. Spoorzone

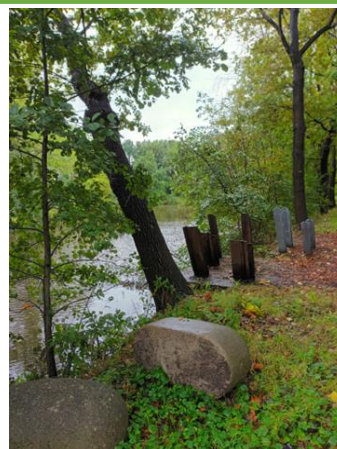
De spoorzone met veel ruigtestroken en water vormt een verbinding voor de natuur: de planten en de dieren. De wijk en het bewonersplatform hechten veel waarde aan het groen en hebben vanaf 2007 een 1000 bomenplan gepromoot om het stenen stapelen in Overvecht te beperken.

De bomen die we hier zien zijn: de wilg, de es, esdoorn, berk, plataan en eik. De bramen, de brandnetels, klimop, riet, lisdodde en koninginnenkruid zijn ook goed te vinden.

III. Vestadreef volgen langs het spoor tot het einde. Darwindreef oversteken. Kapelweg RD. Weg volgen langs fortgracht en scouting, LA Kapelweg vervolgen. Voor de brug zie je tankversperringen. Je fietst de brug over en je bent nu op het terrein van fort Blauwkapel. RA de Kapeldwarsweg in.



F3 Fortgracht Blauwkapel



F4 Tankversperringen

### 3. Natuur op de forten

Al het groen dat er werd geplant, had een speciaal doel. Langs de oevers van de fortgrachten plantte men bijvoorbeeld stekelige meidoornhagen, een soort natuurlijk prikkeldraad tegen vijanden. Van de wilgen gebruikte men kleine takken (wilgentenen) om vuur van te maken voor verwarming en om op te koken. Ook vlocht men matten van de wilgentenen die in de loopgraven gebruikt konden worden.

Midden op de forten plantte men bomen zoals de kastanje en eik. Zo leek het fort zo veel mogelijk op een natuurlijk stuk landschap. In de jaren 60 van de vorige eeuw verloren de forten hun militaire functie. De forten werden niet of nauwelijks meer gebruikt. De natuur kon zich er ongestoord ontwikkelen.

De forten hebben vaak een rustig karakter en door het vele groen trekken ze veel dieren aan. We zien dan ook regelmatig een boommarter, wezel, vos, reeën en das. Ook zijn er veel vogels te vinden. Bijvoorbeeld de ijsvogel, grote bonte specht, sperwer en bosuil. De dikke muren zorgen voor een permanent vochtig en stabiel binnenklimaat. Ze zijn daarmee ideaal voor vleermuizen.

### 4. Den Blauwe Capel

Mooi gesitueerd historisch kerkje met slanke toren. Laatgotisch. Eénbeukig schip met smalle dwarskapellen en koor.

In 1451 gebouwd als huiskapel van de familie Veen (bewoners Huis Te Veen) en later als hulpkerk van de parochie Sint Jacob, de huidige Jacobikerkerk in Utrecht. De kapel is gelegen in de Voordorpse landen (tegenwoordig Tuindorp-Oost) in het verleden bekend als het vroegere kerkdorp Voordorp. Tussen 1550 en 1600 kreeg het kerkje een blauw plafond en blauwe wanden en ging het in de volksmond de "Blaauwe Capel" heten, als protest op de reformatie! De kerk wordt overgenomen door protestanten; uit protest is het plafond blauw geschilderd: blauw de kleur van Maria is.) Na de WO II en restauratie werd het kerkje in 1960 in gebruik genomen als oecumenische Onderweg kerk.



F5 Kerkje op fort Blauwkapel

### 5. Fort Blauwkapel

Het fort werd in de jaren 1818-1821 aangelegd rond het dorpje Blauwkapel dat een belangrijk kruispunt van wegen was. Het fort is om het dorp heen gebouwd wat een unieke situatie is. Aanvankelijk bestond het fort alleen uit aarden wallen met een fortgracht. Na verloop van de tijd verrezen er steeds meer militaire gebouwen. In Wereld Oorlog II hebben de Duitsers het forteiland bezet en in 1943 zijn de bewoners weggestuurd. Pas in 1950 konden de bewoners weer terugkeren, nadat het eiland na de capitulatie door de Canadezen als interneringskamp is gebruikt voor Duitse officieren, NSB'ers en Collaborateurs.

IV. Je gaat terug naar de Kapelweg, RA. RD op fietspad. LA op de Bastionweg en dan RA fietspad langs Bastionweg onder het viaduct door van de N230 RI rotonde. Rotonde  $\frac{3}{4}$  RI Gageldijk. Op de Gageldijk, direct RA fietsbrug. Direct RA fietspad. Parallel aan Koningin Wilhelminaweg. RD-fietspad wordt weg. Op einde LAH. En dan direct RA fietspad Groenendijk op. RD, 1e zijfietspad LA. Je stapt hieraf voor een 360 graden view.

Optioneel: Bij het bankje zet je de fiets op de slot. En kun je een vogel wandelingetje maken.



F6 De rechthoekige kavels



F7 Bloemenakker met de graanmolen

## 6. Ontginnen en onderhouden

Je kijkt uit over een open weidelandschap met gelijke kavels. Zie de lijnen in het veld en op het kaartje. De polders bestaan nog door een eeuwenoud, en zich aanpassend aan de nieuwe ontwikkelingen (onderhoud), uitgekiend stelsel van sloten, dammen, stuwen, molens en gemalen. Het water wordt opgepompt naar de Wetering langs het Groenedijkse pad. Het waterpeil in de Wetering ligt hoger dan dat van de sloten. Het water stroomt via een ander eeuwenoud uitgekiend stelsel uiteindelijk de Vecht in.

De bodem is door de eeuwenlange bemaling ‘ingezakt’ en nog bruikbaar voor de veeteelt.

Met je gezicht naar de Domtoren zie je een wilde bloemenakker. De graanmolen Geesina is daar omdat de bodem van de polder vroeger nog wel geschikt was voor het telen van graan.

Met je gezicht naar de Utrechtse heuvelrug, Maartensdijk zie je een Overhoekje.



F8 De poel op het Overhoekje



F9 De oeverwal

## 7. Overhoekje

Het is een landje, een overhoekje, dat lijkt te zijn overgebleven en niet als kavel wordt behandeld. Waarschijnlijk ontstaan als een soort snij verlies, door de aanwezigheid van de kade van de Wetering, het huidige Groenedijksepad, bij de ontginning in gelijke kavels.

Nu is het een niet te missen onderdeel van de natuurwaarden in een cultuurlandschap zijn de door menselijk handelen aangebrachte, groene of houtige landschapselementen. Dit zijn lijnvormige elementen zoals **houtwallen, bomenrijen en natuurvriendelijke oevers**. Puntvormige elementen zoals **poelen**, solitaire bomen, boomgroepen. En vlakvormige elementen zoals geriefhoutbosjes, pestbosjes en **rietlandjes**.

Het dient de biodiversiteit, de grondverbetering en beschutting en voedselbron voor vee en mensen. Veelgebruikte soorten planten zijn onder meer berk, beuk, els, es, gelderse roos, meidoorn, kornoelje, kardinaalsmuts, lijsterbes, vlier en de wilg (6-10 soorten).

Optioneel: Wandeling Overhoekje.

Voor het wandelingetje loop je via de dam naar het water de Gelderpolder in. Je ziet de oeverwal met in mei de oeverwaluwen. Start aan de LZ van de poel. Je kunt de vogelapp aanzetten; bijvoorbeeld Merlin om waarnemingen te doen. Blijf aan de LZ ook als de poel ophoudt en er een houtwal aan de LZ is. Op het einde van de houtwal neemt je de bocht en dan is de houtwal aan je RZ. Je wandelt richting de dam en je fiets.

Afhankelijk van het seizoen tref je een grote diversiteit aan van planten, bloemen en vogels.

V. Je neemt de fiets en gaat verder op het fietspad Gelderse pad RD Kooijdijk (een ontginningsdijk)

### 8. Open polder- en weidelandschap.

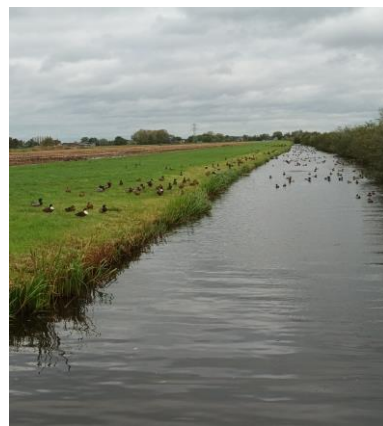
De sloten met natuurvriendelijke oevers bieden ruimte aan water- en oeverplanten, die kleine waterdiertjes, vissen, insecten, vogels en zoogdieren aantrekken. Ze kunnen er voedsel zoeken, schuilen of zich voortplanten.

Misschien zie je wel een plas-dras. Het is het (tijdelijk) onder water zetten van grasland of greppels (greppel plas-dras). In het voorjaar fungeren de plas-drassen als verzamelplekken van waaruit de weidevogels hun territoria betrekken. De vogels kunnen er veilig rusten en foerageren. Tijdens het broedseizoen zijn de randen belangrijk opgroeigebied voor o.a. Kievit- en tureluurkuikens. Na afloop van het broedseizoen foerageren jonge en volwassen steltlopers in de plas dras (o.a. op muggenlarven) om zich voor te bereiden op de trek.

Dit trekt grote aantallen steltlopers en eenden aan om er voedsel te zoeken, te baltsen, te slapen en te ruien en er dichtbij te broeden en de kuikens op te laten groeien.



F10 Ooievaars, Zwanen op de weilanden



F11 Eenden conferentie

VI. Je neemt 1e fietspad LA. Kikkerpad. RD en met het pad tot de fortgracht, LA en RAH met de fortgracht aan de LZ. Bij de ingang van het fort, bij de houten brug stap je af en neem je een 360 graden view.



F12 Fort Ruigenhoek voorzijde



F13 Verdedigingsbereik

## 9. Fort Ruigenhoek

Het fortterrein is een 4 hoekig bastion van 1870. Het fort is gebouwd op een knooppunt van dijken. Het diende ter afsluiting van de Ruigenhoekse Dijk (zie figuur 12 Getal 1) en ter verdediging van de keerkade tussen 'geplande' unidatiekommen (onderwater gezet land). (Getal 2).

Het fort maakt deel uit van een vooruitgeschoven fortenkring om zo Utrecht van een artilleriebombardement te vrijwaren. Het fort verdedigde ook de weg en de spoorlijn Utrecht – Hilversum (Getal 3).

Na 1850 werden aarden wallen aangebracht. Het geschut kwam boven op de fortwallen te staan. In 1853 werd de "Kringenwet" aangenomen. Die wet bevatte bouwregels om rond de forten het schootsveld vrij te laten. Alleen houten huizen, die meteen konden worden afgebroken, waren toegestaan.

Je hebt ze waarschijnlijk al gezien: de groepsschuilplaatsen (lijken op bunkers) Ze zijn gebouwd in 1939 en 1940 voor het onderkomen van Nederlandse soldaten bij beschietingen en bombardementen.

### 10. Natuur op de forten

Op de kademuren groeien muurvaren, steenbreekvaren en tongvaren, bovenop de muren vind je soms het zeldzame plat beemdgras. In de struiken kunnen de dieren goed schuilen. De fortgrachten bestaan voor een deel uit regenwater en voor een deel uit grondwater. Dit is een ideale combinatie voor veel waterdieren. Bijvoorbeeld de kleine watersalamander, ringslang, bittervoorn en kleine modderkruiper. Vooral de hooilandjes – graslanden die een of twee keer per jaar worden gemaaid - zijn erg soortenrijk: orchideeën, aardaker, veldlathyrus, echt bitterkruid en gewone agronomie.



F14 Fortgracht Ruigenhoek met riet



F15 Groepsschuilplaats met hooilandje Kanonsdijk

VII. Je stapt op de fiets en neemt de weg terug langs de fortgracht aan de LZ, RA bij de Ruigenhoekse Dijk. Aan de LZ is de Wetering van de Gelderpolder grenzend aan het drinkwaterproductiebedrijf Groenekan. Je zet de fiets aan de kant.



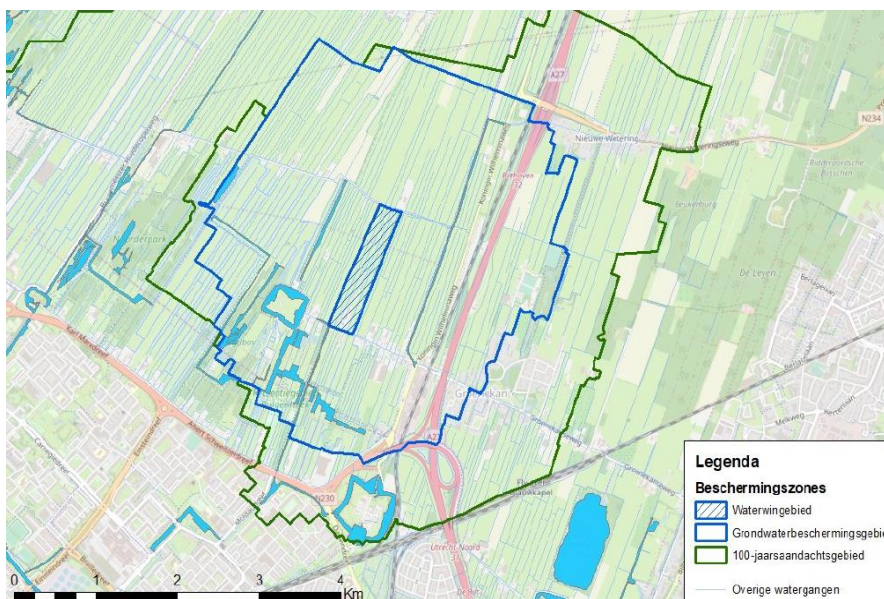
F16 Pompstation Groenekan



### 11. Het waterwingebied

Er wordt water gewonnen uit de grond tot wel op een diepte van NAP -56 tot NAP -115 meter. De bodemlaag die wij zien is een veenlaag van rond de 5 meter. Dan zijn er vele zandlagen van 0 tot 48 meter en dan een kleilaag van rond de 7 meter. En dan een zandlaag van 55 tot 140 meter die als 2<sup>e</sup> watervoerend pakket wordt gebruikt. Het productiebedrijf in dit gebied levert schoon drinkwater aan zo'n 70.000 mensen in Groenekan, gemeente Utrecht en Stichtse Vecht. Hier wordt per jaar wel 3,3 miljoen m<sup>3</sup> schoon drinkwater geproduceerd.

Er is een westelijk gerichte grondwaterstroming vanaf de Utrechtse Heuvelrug naar het lagergelegen poldergebied. Voor de winning was er sprake van kwel van de Utrechtse Heuvelrug in de Ruigenhoekse Polder. In de zomer wordt water ingelaten om de ontstane tekorten aan te vullen.



F17 Waterwingebied

VIII. Je stapt weer op en keert om en 1e fietspad LA. Rechts een houtwal. 1e fietspad LA. Direct bruggetje over. Bij T splitsing RA. Fietspad volgen LA.

IX. Fietspad RD, bruggetje over, LAH-rotonde mee, viaduct onderdoor, LA Bastionweg volgen, langs de fortgracht. Kapelweg, Darwindreef oversteken, Vestadreef fietspad. RD tot station Overvecht.

### Overzicht Informatiepanelen.

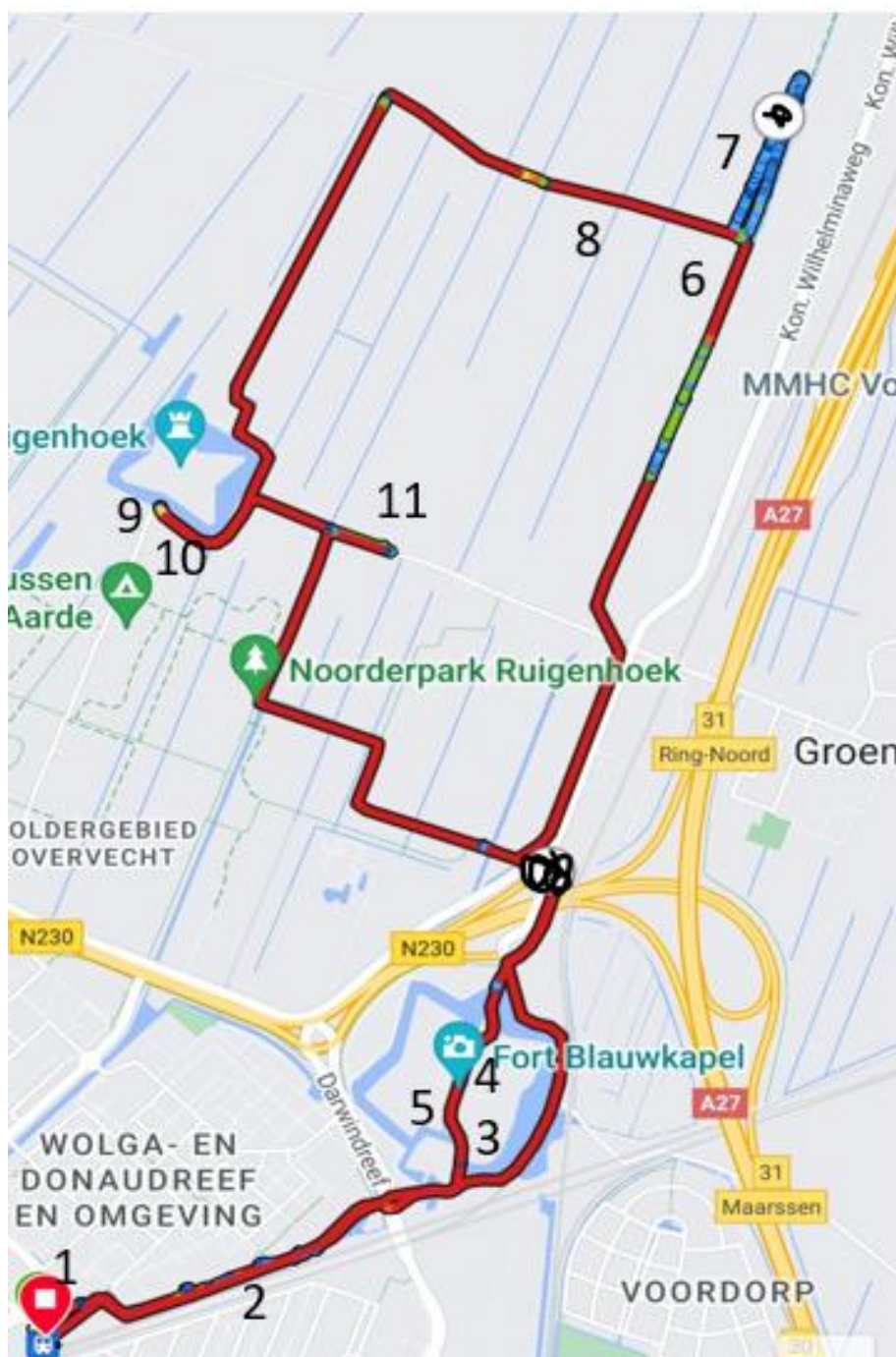
1. Fort Blauwkapel; van De Nieuwe Hollandse Waterlinie
2. Ontginningsgebied; van Algemene Natuurvereniging Noorderpark
3. Fort op de Ruigenhoekse dijk; van Staatsbosbeheer
4. Aanleg natuurvriendelijke oever Gelderpolderwetering in Groenekan; van Hoogheemraadschap de Stichtse Rijnlanden.
5. Bijenoase Ruigenhoekse Polder; van Soenda festival, Bee Foundation en Recreatieschap Stichtse Groenlanden
6. Welkom in de grootste achtertuin van Utrecht: Noorderpark Ruigenhoek; van Provincie Utrecht, Gemeente Utrecht, Gemeente De Bilt, Recreatieschap Stichtse Groenlanden, Staatsbosbeheer en De Nieuwe Hollandse Waterlinie.

### Verder lezen.

- <https://www.uitagendautrecht.nl/artikelen/het-gebouw-station-overvecht/>
- <https://www.hollandsewaterlinies.nl/nl/locaties>
- De Gelderpolder van Kees Floor van St Maerten van de Historische vereniging Maartensdijk.
- Agrarische Natuurvereniging Noorderpark: ontwikkelen van de landschapswaarden van het Noorderpark.
- <https://www.canonvannederland.nl/nl/utrecht/regio-noordwest/maartensdijk/waterlinie>
- Topografische kaart van 2009 met de Gelderpolder en de Ruigenhoekse polder. Bron: Kadaster.
- <https://www.landschaperfgoedutrecht.nl/media/5478/de-interactieve-landschapswijzer.pdf>
- <https://beschermjdrinkwater.nl/beschermingsgebied/groenekan/>
- GEBIEDSDOSSIER, WATERWINNING, GROENEKAN van de provincie Utrecht.
- <https://www.boer-en-vogels.nl/themas/water/plas-dras>
- informatiepanelen
- Landschapsonwikkelingsplan, Kromme Rijngebied, Brons + partners landschapsarchitecten bv, Tocht door het plangebied, 6, Deel A.
- Bestemmingsplan buitengebied, Maartensdijk 2012
- Reactie Bewonersplatform op het conceptplan 'Overvecht Spoor!', Gebiedsplan voor de vernieuwing van Spoorzone Overvecht 2007-2015.

### Eigenaar in een netwerk van belanghebbenden.

Ruigenhoekse polder onderdeel van Buitengebied Maartensdijk, Gemeente De Bilt.  
 Fort Blauw Kapel; gemeente Utrecht vanaf 1997.  
 Fort Ruigenhoek; Staatsbosbeheer vanaf 1997



Route Ruigenhoek met Fort Blauwkapel en Fort Ruigenhoek.

Aantal Informatiepunten: 11