



Kasteeltuin Heysterum

Bomeninventarisatie



Colofon

Correspondentie adres

Secretariaat IVN Roermond e.o.
Kloosterveld 68
6081JD Haalen



secretariaat@ivnroermond.nl

Bankrekening

NL18 RABO 0135 8373 67

Online media



<https://www.ivn.nl/afdeling/roermond-eo>



<https://www.instagram.com/ivnroermond>



<https://www.facebook.com/IVNRoermond>

Auteur

Giel Sniedt [1979]

Vrijwilliger: Lid plantenwerkgroep IVN Roermond e.o.

Professioneel: calculator/werkvoorbereider bij *idverde* Realisatie.

Alle foto's in het verslag zijn gemaakt door de auteur, tenzij anders vermeld.

Disclaimer

De inventarisatie is vrijwillig, maar met zorg uitgevoerd.

Desondanks kan het voorkomen dat er onjuistheden of omissies zijn. Aan de gegevens in deze inventarisatie kunnen geen rechten of verplichtingen worden ontleend.

Roermond, januari 2026

Inhoud

Colofon	1
Inhoud	2
IVN Roermond e.o.	3
Voorwoord	4
Algemeen	5
Kaart met bomen	10
Inventarisatie tabel	11
Omschrijvingen per soort	17
Literatuur en bronvermelding	66

IVN Roermond e.o.

IVN afdeling Roermond e.o. is actief in de gemeenten Roermond, Roerdalen, Maasgouw, Leudal en Echt-Susteren. In dit gebied liggen veel bijzondere natuurgebieden, waaronder Nationaal Park De Meinweg, het Swalmdal, De Doort, het Leudal, Lützenkamp, Landgoed Rozendaal, Munnigsbosch, Koningsteen, de Beegderheide, de Linner Heide, Hoosden en diverse gebieden rond de Maasplassen.

Binnen deze gemeenten organiseert IVN Roermond e.o. uiteenlopende natuuractiviteiten voor jong en oud en zijn er meerdere werkgroepen actief.

Al deze activiteiten worden volledig gedragen door vrijwilligers.

Visie

Een samenleving bestaande uit natuurbewuste mensen, waarin we samen onze natuur verrijken en net zo vanzelfsprekend voor de natuur zorgen als zij voor ons doet.

Missie

IVN brengt mens en natuur dicht bij elkaar. We laten kinderen, jongeren en volwassenen ervaren hoe leuk, gezond én waardevol natuur is. We voeden de liefde voor de natuur, versterken natuurbegrip en stimuleren natuurbewust gedrag. Van je voordeur tot in onze Nationale Parken, van de kinderopvang tot aan de oude dag. Zo creëren we een almaar groeiende beweging waarin mens én natuur floreren.

Kernwaarden

Bij IVN geloven we dat mensen pas echt in beweging komen als ze zich verbonden voelen met de natuur. Daarom werken we vanuit onze drie kernwaarden: Inspirerend, Verbindend en Natuurrijk. Want of het nu gaat om een les in het bos, een adviesgesprek in een tuin of het vergroenen van een schoolplein: we willen dat mensen de natuur ervaren, begrijpen en zich ermee verbonden voelen.

Inspirerend

IVN zet mensen in beweging. We wakkeren nieuwsgierigheid en verwondering aan en combineren ervaren, leren en doen. We kijken met een frisse blik en dagen uit met verrassende ideeën.

Verbindend

We verbinden mensen en organisaties met de natuur én met elkaar. Iedereen is welkom bij IVN. We zoeken actief de samenwerking, met onze missie aan het roer.

Natuurrijk

We werken in, met en voor de natuur. Onze activiteiten laten de natuur in de directe omgeving floreren. We brengen de natuur dichtbij en stimuleren natuurbegrip en natuurbewust handelen.

Voorwoord

In 2025 heeft Guus Broshuis, eigenaar van Kasteel Heysterum te Linne, IVN Roermond e.o. benaderd met de vraag of wij de bomen op het landgoed in kaart en op naam willen stellen.

Het verzoek is in de plantenwerkgroep van IVN Roermond e.o. besproken. Giel Sniedt, lid van onze werkgroep, heeft de deze taak op zich genomen.

Tijdens een eerste rondgang over het landgoed raakte Giel onder de indruk van de aanwezige beplanting. Op het terrein staan namelijk ware juwelen van bomen, waaronder:

- De Kathedraal: een tweetal treurbeuken (*Fagus sylvatica* 'Bornyensis'), waarvan één exemplaar is ontstaan uit een aflegger van de ander;
- Een circa 200 jaar oude plataan (*Platanus × hispanica*) met een omtrek van 6,69 meter;
- Vijf Hollandse lindes bij het kapelletje, de resterende bomen van de ooit zeven geplante exemplaren;
- De Tweeling: een tweetal bruine beuken (*Fagus sylvatica* 'Atropunicea');
- Een Amerikaanse haagbeuk (*Carpinus caroliniana*) van circa 145 jaar;
- En diverse andere bijzondere soorten en exemplaren.

Het enthousiasme over het landgoed en de aanwezige beplanting is Giel gedurende de inventarisatie niet kwijtgeraakt.

De inventarisatie nam wel meer tijd in beslag dan vooraf is ingeschat.

Op het landgoed zijn 262 bomen en struiken aangetroffen, verdeeld over circa 47 verschillende soorten. Dit is exclusief de zuilvormige taxussen rondom de vijver op het landgoed. De soorten en locaties zijn zowel schriftelijk als digitaal vastgelegd.

Daarnaast is van de bomen de stamomtrek gemeten op 1,30 meter hoogte.

De resultaten en uitwerking zijn in dit document opgenomen.

Giel heeft een indrukwekkend stuk werk verricht, waarvoor hij alle lof en waardering verdient.

Dank ook aan *idverde* Realisatie, werkgever van Giel Sniedt, die het programma ArcGIS beschikbaar stelde, waarmee de bomen digitaal geregistreerd en gevisualiseerd zijn.

Veel leesplezier,

Hermien Hendriks en Willemieke van Deutekom
Coördinatoren van de plantenwerkgroep IVN Roermond e.o.

Algemeen

De eerste houtige stengels begonnen zich zo'n 400 miljoen jaar geleden te ontwikkelen met als doel hoger naar het licht te reiken dan andere levende organismen. Het werden stille, statige wachters over alles wat zich onder hen bevindt.

Bomen behoren tot de meest waardevolle elementen in ons landschap. Ze maken deel uit van bossen, lanen, parken en tuinen, maar ook van stedelijke omgevingen waar ze een belangrijke rol spelen in leefbaarheid en gezondheid. Een boom is veel meer dan alleen een groen object: het is een levend systeem dat tal van functies vervult.

Bomen dragen bij aan biodiversiteit, leveren ecosysteemdiensten, geven structuur aan het landschap en hebben een grote cultuurhistorische en emotionele waarde. In toenemende mate worden bomen ook gezien als een essentieel onderdeel van klimaatadaptatie en het verbeteren van de fysieke en mentale gezondheid van mensen.



Een boom bestaat uit wortels, stam, takken, bladeren en (afhankelijk van soort) bloemen en vruchten. Samen vormen deze delen een boom die afhankelijk is van water, voedingsstoffen, zuurstof en licht.

Wortels zorgen voor verankering en opname van water en mineralen. Ze hebben ook een belangrijke functie in het stabiliseren van de bodem en het opslaan van koolstof. De stam vervoert water en voedingsstoffen en geeft stevigheid. De kroon (takken en bladeren) is het actieve deel waarin fotosynthese plaatsvindt. Hier wordt CO₂ omgezet in

zuurstof en organische stoffen. Een 150 jaar oude boom verdampt op een zomerse dag maar liefst 8000 liter water. De CO₂ omzetting van deze 150 jaar oude boom is vergelijkbaar met 500 bomen van 10 jaar oud.

Bomen doorlopen een levenscyclus: van jonge boom, via volwassen fase, naar ouderdom en afsterven. Vooral oude bomen hebben vaak een grote ecologische waarde door holtes, dode takken, schorsstructuren en microhabitats.

Functiewaarde: wat betekent dat?

De functiewaarde van bomen verwijst naar de verschillende functies die bomen vervullen voor mens, natuur en omgeving. Deze functies worden vaak ook ecosysteemdiensten genoemd.

Functiewaarden kunnen worden onderverdeeld in:

- Ecologische waarde (biodiversiteit en ecosysteemdiensten)
- Klimaatwaarde (koeling, CO₂-opslag, luchtkwaliteit)
- Sociale en gezondheidswaarde (welzijn, recreatie, beleving)
- Economische waarde (vastgoed, WOZ, energiebesparing, kostenvermindering)
- Cultuurhistorische waarde (identiteit, monumentale bomen, landschap)

Hieronder volgt een uitwerking van de belangrijkste functiewaarden.

Ecologische functiewaarden

1. Biodiversiteit en habitatfunctie
Bomen vormen leefgebied voor talloze soorten. Ze bieden nestgelegenheid, voedsel, schuilplaatsen en overwinteringsplekken voor vogels, vleermuizen, insecten, schimmels en mossen. Oude bomen en bomen met holtes zijn hierbij extra waardevol.
2. Voedselbron
Veel bomen leveren voedsel zoals bessen, noten, eikels, beukenootjes en nectar. Dit ondersteunt de voedselketen, van insecten tot zoogdieren en vogels.
3. Ecosysteemdiensten
Bomen maken deel uit van grotere ecosystemen waarin ze bijdragen aan processen zoals waterkringlopen, bodemvorming, schaduwvorming en natuurlijke plaagbestrijding.

Klimaat- en milieuwaarden

1. CO₂-opslag en zuurstofproductie
Bomen nemen CO₂ op uit de lucht en slaan koolstof op in hun hout en wortels. Dit draagt bij aan klimaatmitigatie. Tegelijk produceren ze zuurstof, een essentiële functie voor luchtkwaliteit en leven. Een boom van ca. 80 jaar oud heeft al ca. 1390 kg CO₂ opgenomen en neemt jaarlijks zo'n 2 tot 30 kg CO₂ op. Naarmate hij nog ouder wordt blijft deze opname groeien.
2. Koeling en schaduw

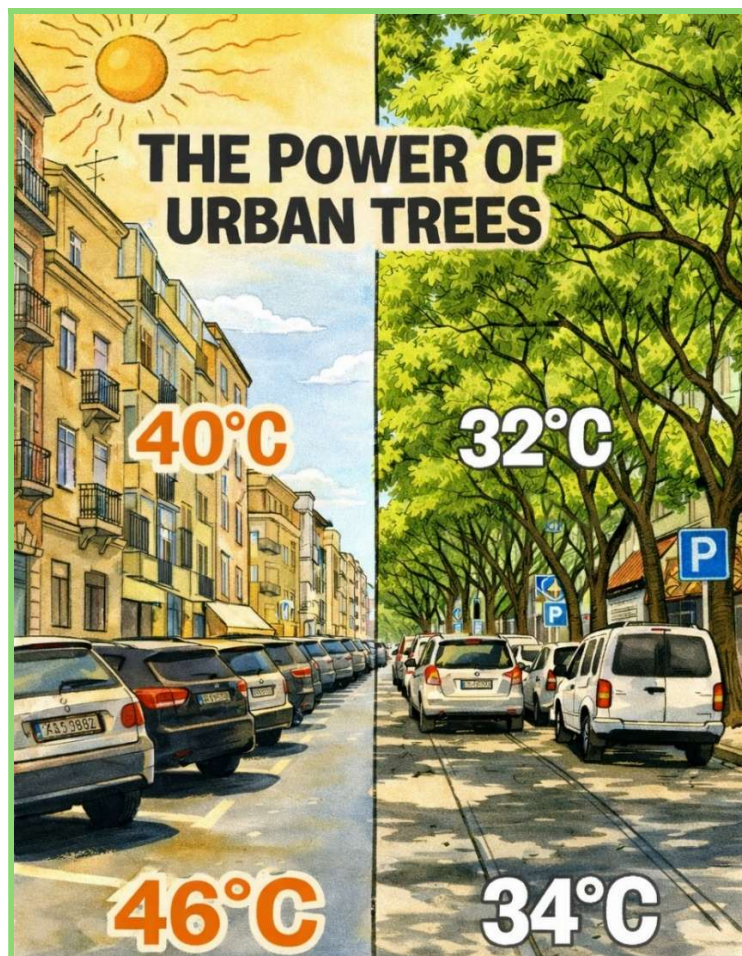
In stedelijke gebieden verminderen bomen hittestress. Bladeren verdampen water (evapotranspiratie) waardoor de omgeving wordt gekoeld. Schaduw verlaagt oppervlaktetemperaturen van asfalt en gebouwen.

3. Luchtzuivering

Bladeren kunnen fijnstof en verontreinigende stoffen uit de lucht filteren. Dit draagt bij aan gezondere lucht, vooral langs drukke wegen. Een grote boom waarvan er op het landgoed Heysterum veel staan kan zo'n 1,5 kg fijnstof per jaar wegvangen.

4. Waterbeheer en buffering

Bomen onderscheppen regenwater in de kroon, nemen water op in wortels en verbeteren de infiltratie. Hierdoor verminderen ze wateroverlast en dragen ze bij aan buffering in droge perioden.



Bodem en stabiliteit

1. Bodemleven

Bomen stimuleren bodemleven door bladval en wortelactiviteit. Humusvorming zorgt voor een rijk bodemecosysteem met wormen, kevers en micro-organismen.

2. Erosie en stabiliteit

Bomenwortels houden de bodem vast en verminderen erosie. Vooral op hellingen, oevers en open landbouwgebieden spelen bomen een stabiliserende rol.



Sociale en gezondheidswaarde

1. Welzijn en mentale gezondheid
Groen verlaagt stress en verbetert concentratie. Onderzoek laat zien dat groen in de omgeving het welzijn verhoogt en zelfs kan bijdragen aan sneller herstel bij ziekte.
2. Recreatie en ontmoeting
Bomen maken parken aantrekkelijker en bieden plekken om te wandelen, sporten, spelen en ontspannen. Ze versterken de kwaliteit van openbare ruimtes.
3. Beleving en identiteit
Bomen bepalen voor veel mensen het karakter van een plek. Denk aan lanen, dorpsbomen of herkenbare parkbomen die bijdragen aan het gevoel van thuis.

Economische functiewaarden

1. Vastgoedwaarde en WOZ
Een groene straat of tuin met volwassen bomen verhoogt de aantrekkelijkheid van woningen en kan bijdragen aan een hogere vastgoedwaarde. Dit vertaalt zich soms ook in de WOZ-waarde.
2. Kostenvermindering
Bomen kunnen kosten besparen doordat ze regenwater bufferen, hitte verminderen en schaduw geven. Hierdoor zijn minder technische maatregelen nodig zoals wateropvangsystemen, koeling en verhardingsaanpassingen.
3. Circulaire waarde

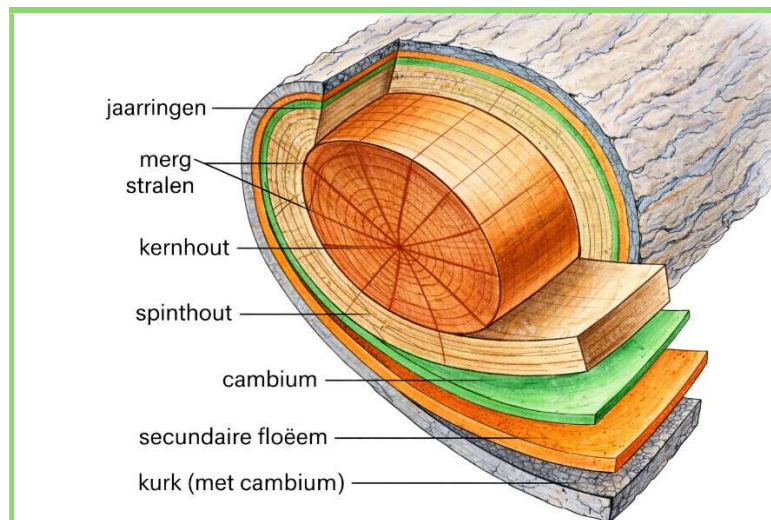
Hout en snoeimateriaal kunnen worden hergebruikt in de keten: als houtsnippers, biomassa, meubelhout, of voor ecologische toepassingen zoals takkenrillen en habitatstructuren.

Cultuurhistorische waarde

1. Monumentale bomen en erfgoed
Bomen kunnen een historische betekenis hebben, bijvoorbeeld als herinneringsboom, grensboom of onderdeel van een landgoedstructuur. Ze zijn vaak dragers van geschiedenis en identiteit. Enkele bomen op het landgoed van Kasteel Heysterum staan op de bomenmonumentenlijst en meerdere bomen zouden hiervoor inmiddels in aanmerking kunnen komen.
2. Landschappelijke structuur
Lanen, houtwallen en singels zijn kenmerkend voor bepaalde regio's en versterken cultuurhistorische landschappen.

Bomen zijn multifunctionele elementen die bijdragen aan natuur, gezondheid, klimaat en economie. Hun functiewaarden gaan verder dan alleen schoonheid; bomen zijn essentiële schakels in ecosystemen en in de leefomgeving van mensen.

Door bomen bewust te beschermen, beheren en integreren in inrichting en beleid, ontstaat een toekomstbestendige omgeving die gezonder, veiliger en aantrekkelijker is voor mens en natuur.



Doorsnede van een de stam.

Kaart met bomen



Inventarisatie tabel

Boom nr.	Nederlandse naam	Latijnse naam	Omtrek in cm	Leeftijd
1	Walnoot	Juglans regia	226	106
2	Walnoot	Juglans regia	180	82
3	Walnoot	Juglans regia	187	
4	Treurbeuk	Fagus sylvatica 'Bornyensis'	247	150
5	Treurbeuk	Fagus sylvatica 'Bornyensis'	179	112
6	Walnoot	Juglans regia	98	
7	Walnoot	Juglans regia	64	
8	Walnoot	Juglans regia	128	
9	Walnoot	Juglans regia	57	
10	Es	Fraxinunus excelsior	32	
11	Es	Fraxinunus excelsior	2-stam	
12	Veldesdoorn/ Spaanse aak	Acer campestre	141	52
13	Wintereik	Quercus petraea	210	84
14	Pontische Rhododendron	Rhododendron ponticus	nvt	
15	Zomereik	Quercus robur	m.n.m.	
16	Zomereik	Quercus robur	m.n.m.	
17	Zomereik	Quercus robur	m.n.m.	
18	Veldesdoorn/ Spaanse aak	Acer campestre	130	52
19	Zomereik	Quercus robur	254	118
20	Walnoot	Juglans regia	207	94
21	Pontische Rhododendron	Rhododendron ponticus	nvt	
22	Amberboom	Liquidambar styraciflua	124	42
23	Beuk	Fagus sylvatica	449	176
24	Gewone esdoorn	Acer pseudoplatanus	210	
25	Beverboom/ Magnolia	Magnolia lilifolia	nvt	
26	Chinese watercypres	Metasequoia glyptostroboides	247	46
27	Beuk	Fagus sylvatica	276	99
28	Hollandse linde	Tilia x europaea	260	
29	Bolesdoorn	Acer platanoides 'Globosum'	48	20
30	Bolesdoorn	Acer platanoides 'Globosum'	42	
31	Hollandse linde	Tilia x europaea	333	155
32	Gewone esdoorn	Acer pseudoplatanus	246	100
33	Zilverlinde	Tilia tomentosa	118	
34	Gewone esdoorn	Acer pseudoplatanus	225	
35	Kleinbladige linde/ winterlinde	Tilia cordata	80	43
36	Kleinbladige linde/ winterlinde	Tilia cordata	72	38
37	Kleinbladige linde/ winterlinde	Tilia cordata	62	
38	Hollandse linde	Tilia x europaea	214	
39	Tamme kastanje	Castanea sativa	189	
40	Plataan	Platanus x hispanica	669	233
41	Tamme kastanje	Castanea sativa	177	
42	Japanse notenboom	Ginkgo biloba	213	89
43	Es	Fraxinunus excelsior	274	102

Boom nr.	Nederlandse naam	Latijnse naam	Omtrek in cm	Leeftijd
44	Hulst	Ilex aquifolium	nvt	
45	Bruine beuk	Fagus sylvatica 'Atropunicea'	112	
46	Amerikaanse eik	Quercus rubra	461	146
47	Plataan	Platanus x hispanica	389	134
48	Witte Paardenkastanje	Aesculus hippocastanum	263	97
49	Zomereik	Quercus robur	243	
50	Tulpenboom	Liriodendron tulipifera	126	
51	Veldesdoorn/ Spaanse aak	Acer campestre	3-stam	
52	Pontische Rhododendron	Rhododendron ponticus	nvt	
53	Beuk	Fagus sylvatica	260	
54	Bruine beuk	Fagus sylvatica 'Atropunicea'	371	141
55	Bruine beuk	Fagus sylvatica 'Atropunicea'	363	138
56	Plataan	Platanus x hispanica	403	135
57	Zomereik	Quercus robur	143	
58	Gewone esdoorn	Acer pseudoplatanus	2-stam	
59	Hollandse linde	Tilia x europaea	nvt	
60	Es	Fraxinunus excelsior	210	
61	Witte Paardenkastanje	Aesculus hippocastanum	223	
62	Witte Paardenkastanje	Aesculus hippocastanum	308	
63	Hollandse linde	Tilia x europaea	233	
64	Hollandse linde	Tilia x europaea	3-stam	
65	Hollandse linde	Tilia x europaea	246	
66	Noorse esdoorn	Acer platanoides	174	
67	Schijnacacia	Robinia pseudoacacia	196	79
68	Hollandse linde	Tilia x europaea	Meerstammig	
69	Es	Fraxinunus excelsior	53	
70	Vlier	Sambucus nigra	nvt	
71	Witte Paardenkastanje	Aesculus hippocastanum	264	
72	Hollandse linde	Tilia x europaea	2-stam	
73	Hollandse linde	Tilia x europaea	Meerstammig	
74	Hollandse linde	Tilia x europaea	254	
75	Hollandse linde	Tilia x europaea	2-stam	
76	Schijnacacia	Robinia pseudoacacia	173	
77	Hollandse linde	Tilia x europaea	206	
78	Hollandse linde	Tilia x europaea	203	
79	Hollandse linde	Tilia x europaea	215	
80	Hollandse linde	Tilia x europaea	252	
81	Hollandse linde	Tilia x europaea	186	
82	Hollandse linde	Tilia x europaea	168	
83	Hollandse linde	Tilia x europaea	241	
84	Hollandse linde	Tilia x europaea	183	
85	Gewone esdoorn	Acer pseudoplatanus	214	
86	Tamme kastanje	Castanea sativa	238	99
87	Amerikaanse haagbeuk	Carpinus coroliniana	370	147
88	Vederesdoorn	Acer negundo	192	83

Boom nr.	Nederlandse naam	Latijnse naam	Omtrek in cm	Leeftijd
89	Vlier	Sambucus nigra	nvt	
90	Ruwe berk	Betula pendula	Meerstammig	
91	Ruwe berk	Betula pendula	Meerstammig	
92	Ruwe berk	Betula pendula	Meerstammig	
93	Es	Fraxinunus excelsior	222	
94	Hollandse linde	Tilia x europaea	395	185
95	Hollandse linde	Tilia x europaea	345	161
96	Zilverlinde	Tilia tomentosa	354	130
97	Tamme kastanje	Castanea sativa	173	
98	Tamme kastanje	Castanea sativa	219	
99	Tamme kastanje	Castanea sativa	195	
100	Gewone esdoorn	Acer pseudoplatanus	24	
101	Schijnacacia	Robinia pseudoacacia	190	
102	Es	Fraxinunus excelsior	224	
103	Moereseik	Quercus palustris	18	
104	Moereseik	Quercus palustris	20	
105	Moereseik	Quercus palustris	21	6
106	Moereseik	Quercus palustris	19	
107	Moereseik	Quercus palustris	18	
108	Moereseik	Quercus palustris	18	
109	Gewone esdoorn	Acer pseudoplatanus	30	
110	Moereseik	Quercus palustris	19	
111	Vlier	Sambucus nigra	nvt	
112	Walnoot	Juglans regia	46	
113	Gewone esdoorn	Acer pseudoplatanus	49	
114	Gewone esdoorn	Acer pseudoplatanus	26	
115	Limburgse Boskriek/ Zoete Kers	Prunus avium	30	10
116	Witte Paardenkastanje	Aesculus hippocastanum	208	
117	Gewone esdoorn	Acer pseudoplatanus	24	
118	Schijnacacia	Robinia pseudoacacia	129	
119	Schijnacacia	Robinia pseudoacacia	165	
120	Noorse esdoorn	Acer platanoides	233	76
121	Schijnacacia	Robinia pseudoacacia	117	
122	Schijnacacia	Robinia pseudoacacia	161	
123	Schijnacacia	Robinia pseudoacacia	176	
124	Witte Paardenkastanje	Aesculus hippocastanum	231	
125	Hollandse linde	Tilia x europaea	3-stam	
126	Schijnacacia	Robinia pseudoacacia	35	
127	Gewone esdoorn	Acer pseudoplatanus	21	
128	Witte Paardenkastanje	Aesculus hippocastanum	16	
129	Noorse esdoorn	Acer platanoides	128	
130	Noorse esdoorn	Acer platanoides	171	
131	Noorse esdoorn	Acer platanoides	160	
132	Es	Fraxinunus excelsior	269	
133	Es	Fraxinunus excelsior	183	

Boom nr.	Nederlandse naam	Latijnse naam	Omtrek in cm	Leeftijd
134	Noorse esdoorn	Acer platanoides	168	
135	Noorse esdoorn	Acer platanoides	137	
136	Es	Fraxinus excelsior	134	
137	Hollandse linde	Tilia x europaea	177	
138	Hollandse linde	Tilia x europaea	330	155
139	Hollandse linde	Tilia x europaea	292	
140	Es	Fraxinus excelsior	161	
141	Es	Fraxinus excelsior	156	
142	Es	Fraxinus excelsior	158	
143	Walnoot	Juglans regia	167	
144	Walnoot	Juglans regia	168	
145	Walnoot	Juglans regia	161	
146	Zilverlinde	Tilia tomentosa	120	
147	Witte Paardenkastanje	Aesculus hippocastanum	340	128
148	Californische cypres	Chamaecyparis lawsoniana	156	81
149	Haagbeuk	Carpinus betulus	124	49
150	Zilverlinde	Tilia tomentosa	54	
151	Gewone esdoorn	Acer pseudoplatanus	10-stammig	
152	Es	Fraxinus excelsior	115	
153	Amerikaanse cypres	Cupressus arizonica 'Glauca'	133	53
154	Taxus	Taxus baccata	nvt	
155	Moereseik	Quercus palustris	20	
156	Moereseik	Quercus palustris	19	
157	Moereseik	Quercus palustris	20	
158	Moereseik	Quercus palustris	17	
159	Moereseik	Quercus palustris	20	
160	Moereseik	Quercus palustris	19	
161	Moereseik	Quercus palustris	20	
162	Gewone esdoorn	Acer pseudoplatanus	21	
163	Zilverlinde	Tilia tomentosa	117	
164	Es	Fraxinus excelsior	94	
165	Zomereik	Quercus robur	214	
166	Zilverlinde	Tilia tomentosa	84	
167	Schijnacacia	Robinia pseudoacacia	160	
168	Es	Fraxinus excelsior	267	
169	Cikkelcypres	Cryptomeria japonica	78	36
170	Taxus	Taxus baccata	nvt	
171	Taxus	Taxus baccata	nvt	
172	Taxus	Taxus baccata	nvt	
173	Taxus	Taxus baccata	nvt	
174	Taxus	Taxus baccata	nvt	
175	Taxus	Taxus baccata	nvt	
176	Taxus	Taxus baccata	nvt	
177	Taxus	Taxus baccata	nvt	
178	Taxus	Taxus baccata	nvt	

Boom nr.	Nederlandse naam	Latijnse naam	Omtrek in cm	Leeftijd
179	Treurwilg	Salix xsepulcralis 'Chrysocoma'	250	78
180	Treurwilg	Salix xsepulcralis 'Chrysocoma'	23	
181	Schijnacacia	Robinia pseudoacacia	261	106
182	Japane notenboom	Ginkgo biloba	176	
183	Taxus	Taxus baccata	nvt	
184	Bolacacia	Robinia pseudoacacia 'Umbraculifera'	67	33
185	Es	Fraxinunus excelsior	27	
186	Gewone esdoorn	Acer pseudoplatanus	3-stam	
187	Tulpenboom	Liriodendron tulipifera	221	86
188	Japane notenboom	Ginkgo biloba	127	88
189	Rode bonte beuk	Fagus sylvatica" Purpurea Tricolor"	167	65
190	Veldesdoorn/ Spaanse aak	Acer campestre	191	77
191	Veldesdoorn/ Spaanse aak	Acer campestre	146	
192	Beuk	Fagus sylvatica	274	99
193	Zomereik	Quercus robur	167	79
194	Amberboom	Liquidambar styraciflua	80	26
195	Gewone esdoorn	Acer pseudoplatanus	172	50
196	Veldesdoorn/ Spaanse aak	Acer campestre	211	86
197	Haagbeuk	Carpinus betulus	122	48
198	Hollandse linde	Tilia x europaea	255	
199	Hollandse linde	Tilia x europaea	282	
200	Hollandse linde	Tilia x europaea	245	
201	Hollandse linde	Tilia x europaea	337	158
202	Hollandse linde	Tilia x europaea	334	163
203	Walnoot	Juglans regia	233	105
204	Walnoot	Juglans regia	237	110
205	Walnoot	Juglans regia	164	
206	Walnoot	Juglans regia	143	
207	Walnoot	Juglans regia	107	
208	Walnoot	Juglans regia	97	
209	Walnoot	Juglans regia	128	30
210	Walnoot	Juglans regia	97	
211	Hollandse linde	Tilia x europaea	270	126
212	Hollandse linde	Tilia x europaea	285	133
213	Es	Fraxinunus excelsior	151	
214	Es	Fraxinunus excelsior	288	107
215	Es	Fraxinunus excelsior	310	128
216	Es	Fraxinunus excelsior	188	
217	Gladde iep	Ulmus minor	182	
218	Gladde iep	Ulmus minor	200	
219	Veldesdoorn/ Spaanse aak	Acer campestre	176	
220	Zomereik	Quercus robur	147	
221	Veldesdoorn/ Spaanse aak	Acer campestre	84	
222	Veldesdoorn/ Spaanse aak	Acer campestre	138	
223	Veldesdoorn/ Spaanse aak	Acer campestre	86	

Boom nr.	Nederlandse naam	Latijnse naam	Omtrek in cm	Leeftijd
224	Gewone esdoorn	Acer pseudoplatanus	170	
225	Veldesdoorn/ Spaanse aak	Acer campestre	133	
226	Es	Fraxinus excelsior	212	
227	Veldesdoorn/ Spaanse aak	Acer campestre	157	63
228	Gewone esdoorn	Acer pseudoplatanus	130	
229	Gladde iep	Ulmus minor	215	
230	Gladde iep	Ulmus minor	242	116
231	Gewone esdoorn	Acer pseudoplatanus	130	
232	Zilverlinde	Tilia tomentosa	143	
233	Zilverlinde	Tilia tomentosa	121	52
234	Zilverlinde	Tilia tomentosa	140	
235	Zilverlinde	Tilia tomentosa	153	56
236	Walnoot	Juglans regia	113	
237	Zilverlinde	Tilia tomentosa	180	66
238	Appel	Malus domestica	64	
239	Zilverlinde	Tilia tomentosa	114	42
240	Peer (Conference)	Pyrus communis 'Conference'	21	
241	Zilverlinde	Tilia tomentosa	140	51
242	Gewone esdoorn	Acer pseudoplatanus	147	59
243	Gewone esdoorn	Acer pseudoplatanus	108	43
244	Schijnacacia	Robinia pseudoacacia	41	
245	Gewone esdoorn	Acer pseudoplatanus	65	
246	Peer	Pyrus communis	58	
247	Peer	Pyrus communis	60	47
248	Pruim	Prunus domestica	40	
249	Pruim	Prunus domestica	55	17
250	Pruim	Prunus domestica	46	
251	Kers	Prunus avium 'Hedelfinger'	161	40
252	Appel	Malus domestica	106	96
253	Appel	Malus domestica	83	
254	Appel	Malus domestica	64	
255	Appel	Malus domestica	92	
256	Kers	Prunus avium 'Hedelfinger'	134	
257	Pruim	Prunus domestica	46	14
258	Kers	Prunus avium 'Hedelfinger'	107	
259	Kers	Prunus avium 'Hedelfinger'	142	
260	Kers	Prunus avium 'Hedelfinger'	137	
261	Appel	Malus domestica	92	
262	Kers	Prunus avium 'Hedelfinger'	151	

Groen = oudste boom van een soort op het landgoed

Geel = Op één na oudste boom van die soort op het landgoed

Oranje = Op twee na oudste boom van die soort op het landgoed

Blauw = Bomen van een bepaalde soort die historische waarde hebben en zeker het bekijken waard zijn.

Omschrijvingen per soort



Latijnse naam: Acer campestre
Nederlandse naam: Veldesdoorn/ Spaanse aak
Familie naam: Esdoornfamilie (Aceraceae)

Acer campestre (veldesdoorn, Spaanse aak) is inheems in Europa, het westen van Azië en Noord-Afrika. Het is een boom van de tweede grootte, circa 12 meter hoog bij 7 tot 8 meter breed. De kroon groeit onregelmatig en grillig, wat de soort minder geschikt maakt voor stedelijke beplantingen. Snoei wordt echter zeer goed verdragen, er zijn dan ook vele snoeivormen verkrijgbaar.

De bloei van Acer campestre valt in april, tegelijk met de bladontwikkeling. De kleine, groengele bloemen hebben de hoogste nectar- en pollenwaarde. Bijen en andere insecten zijn er dol op. Na de bloei draagt de Spaanse aak vleugelvruchten, samara's geheten. Ze beginnen klein en rood en zijn in het najaar groot, opvallend en bruin. Het zaad is vooral voor groenlingen en grote vinken een ware delicatessen. Het mooie, gelobde blad van de veldesdoorn loopt bronskleurig uit, is groen in de zomer en verkleurt in het najaar naar warm goudgeel. Kenmerkend voor het wintersilhouet zijn de dikke kurklijsten op de twijgen.



Bloemkleur: Groengeel
Lengte/hogte: tot ca. 12 meter
Bloeimaanden: april-mei
Vrucht: Vleugelvrucht/nootjes (samara)
Vruchtkleur: rood in het begin, daarna groen en uiteindelijk bruin

Wind

verdraagt wind, verdraagt zeewind **Grondsoort**

Löss, zavel, veen, zware klei, lichte klei, zand, lemige grond, alle grondsoorten

Voedselrijkdom

Voedselarm, matig voedselrijk, voedselrijk

Bodemvochtigheid

Vochtig tot nat

Lichtbehoefte

Zon, halfschaduw, schaduw

pH-waarde

zuur, neutraal, basisch

Biodiversiteit

Bijen, vlinders, vogels, nectarwaarde 5, pollenwaarde 5

Extremes condities

verdraagt strooizout, verdraagt droogte, verdraagt luchtverontreiniging, verdraagt hitte.

Latijnse naam: Acer negundo
Nederlandse naam: Vederesdoorn
Familienaam: Esdoornfamilie (Aceraceae)

Acer negundo is een snelgroeiende middelgrote tot grote boom met een brede kroon. De jonge twijgen zijn glanzend groen en meestal lichtgrijs berijpt. De Nederlandse naam vederesdoorn dankt de plant aan het geveerde blad, een kenmerk dat alleen deze soort en de daarvan afgeleide cultivars bezitten. De bladeren zijn oneven geveerd en bezitten 3 tot 7 blaadjes. A. negundo is tweehuizig, de bloemen zijn eenslachtig. Mannelijke en vrouwelijke bloedelen bevinden zich in afzonderlijke bloemen aan verschillende bomen. De mannelijke bloemen verschijnen in compacte bundels van meestal vier bloemen bijeen. De vrouwelijke bloemen verschijnen in lange hangende trossen. Evenals bij andere esdoornsoorten bezitten de vruchten de typische 'vleugeltjes', samara's genaamd. De boom groeit zowel op een natte als droge standplaats. Heeft een diepwortelende hoofdwortel met een sterke vertakking.



Bloemkleur: Geelgroen
Lengte/hoogte: 15-20 meter
Bloeimaanden: april-mei
Vrucht: sikkelvormig, gevleugeld, in trossen
Vruchtkleur: geelbruin

Wind

verdraagt geen wind

Grondsoort

Löss, zavel, veen, zware klei, lichte klei, zand, lemige grond, alle grondsoorten

Voedselrijkdom

Voedselarm, matig voedselrijk, voedselrijk

Bodemvochtigheid

zeer droog, droog, vochtig, nat, zeer nat

Lichtbehoefte

zon

pH-waarde

zuur, neutraal, basisch

Biodiversiteit

Bijen, vlinders, nectarwaarde 1, pollenwaarde 1

Extreme condities

verdraagt droogte, verdraagt luchtverontreiniging, verdraagt hitte, verdraagt kortstondige overstroming

Latijnse naam: Acer platanoides
Nederlandse naam: Noorse esdoorn
Familienaam: Esdoornfamilie (Aceraceae)



Acer platanoides is een krachtige, groot uitgroeiende esdoorn. Vormt een dichte kroon met wijd uitstaande takken. De knoppen zijn roodviolet gekleurd, een belangrijk verschil met A. pseudoplatanus die groene knoppen heeft. Het grote, tegenoverstaande blad heeft een grof getande bladrand. De bladsteel bevat melksap, een belangrijk verschil met A. pseudoplatanus. In de herfst verkleurt het blad soms opvallend goudgeel. De groengele bloemen verschijnen vóór de bladontwikkeling. De vleugels van de nootvruchten staan in een grote hoek ten opzichte van elkaar. Bij A. pseudoplatanus is dit een rechte tot scherpe hoek. Krachtig wortelgestel met veel fijne wortels. Concurrerend met elke onderbeplanting. Groeit niet goed op plaatsen met stagnerend grondwater of op veengrond. Gesloten verharding wordt niet goed verdragen. Zeer sterke boom, overal toepasbaar.

Bloemkleur: Geelgroen
Lengte/hoogte: 20-30 meter
Bloeimaanden: april
Vrucht: gevleugelde nootvrucht (samara) 3,5-4,5 cm lang
Vruchtkleur: groen - bruin

Wind

verdraagt wind, verdraagt matige zeewind

Grondsoort

Löss, zavel, zware klei, lichte klei, zand, lemige grond

Voedselrijkdom

matig voedselrijk, voedselrijk

Bodemvochtigheid

Droog, vochtig, nat

Lichtbehoefte

Zon, halfschaduw, schaduw

pH-waarde

zuur, neutraal, basisch

Biodiversiteit

Bijen, vlinders, vogels, kleine zoogdieren, nectarwaarde 5, pollenwaarde 5

Extreme condities

verdraagt droogte, verdraagt luchtverontreiniging, verdraagt hitte

Latijnse naam: Acer platanoides 'Globosum'
Nederlandse naam: Bolesdoorn/ Kogelesdoorn
Familienaam: Esdoornfamilie (Aceraceae)

Acer platanoides 'Globosum' is een veelgebruikte boom met een dichte, gesloten kroon. Wordt op een onderstam van A. platanoides geënt, meestal op 2,20 m hoogte. De eerste jaren is de kroon rond, later groeit deze meer de breedte in en ontstaat een afgeplatte bolvorm. De kroon wordt circa 6 m breed. Bij het uitlopen is het blad iets bruinrood getint, later verkleurt het donkergroen. In de herfst is het intens geel. De bloei is als bij de soort. Door de zeer brede kroon is deze boom minder geschikt voor smalle lanen en straten. 'Globosum' kan echter uitstekend worden toegepast op pleinen en in winkelcentra. De cultivar stelt weinig eisen aan de bodem en is niet windgevoelig.



Bloemkleur: Geelgroen
Lengte/hoogte: 5-7 meter
Bloeimaanden: april
Vrucht: gevleugelde nootvrucht (samara) 3,5-4,5 cm lang
Vruchtkleur: groen - bruin

Wind

verdraagt wind

Grondsoort

Löss, zavel, zware klei, lichte klei, zand, lemige grond

Voedselrijkdom

matig voedselrijk, voedselrijk

Bodemvochtigheid

Droog, vochtig

Lichtbehoefte

Zon, halfschaduw

pH-waarde

zuur, neutraal, basisch

Biodiversiteit

Bijen, vlinders

Extreme condities

verdraagt droogte, verdraagt luchtverontreiniging, verdraagt hitte

Latijnse naam: Acer pseudoplatanus
Nederlandse naam: Gewone esdoorn, Bergesdoorn
Familienaam: Esdoornfamilie (Aceraceae)

Acer pseudoplatanus is een imposante boom met dichte, golvende kroon. Kroonvormen kunnen bij zaailingen verschillen. Volwassen exemplaren halen 40 m in hoogte en 500 jaar in ouderdom. Heeft groene bladknoppen wat opvallend verschilt met A. platanoides die rode bladknoppen heeft. De decoratieve grijze stam schilfert in kleine plaatjes af. De bladsteel bevat geen melksap, een belangrijk verschil met A. platanoides. Het blad is aan de bovenkant groen, de onderkant is grijs behaard. Herfstkleur goudgeel, minder fraai dan bij A. platanoides. De vleugels van de nootvruchten staan in een rechte tot scherpe hoek ten opzichte van elkaar. Bij A. platanoides is dit een grote hoek. Diepwortelend. Verdraagt natte en koude gronden en kan niet langdurig onder water staan. Geschikt voor industrie en kustgebieden. Enigszins gevoelig voor strooizout.



Bloemkleur: Groengeel
Lengte/hoogte: tot 30 meter
Bloeimaanden: april-juni
Vrucht: gevleugelde nootvrucht (samara) 3-3,5 cm
Vruchtkleur: groen- bruin

Wind

verdraagt wind, verdraagt matige zeewind

Grondsoort

Löss, zavel, veen, zware klei, lichte klei, zand, lemige grond, alle grondsoorten

Voedselrijkdom

matig voedselrijk, voedselrijk

Bodemvochtigheid

Droog, vochtig, nat

Lichtbehoefte

Zon, halfschaduw

pH-waarde

zuur, neutraal, basisch

Biodiversiteit

Bijen, vlinders, vogels, nectarwaarde 5, pollenwaarde 5

Extreme condities

verdraagt strooizout, verdraagt droogte, verdraagt luchtverontreiniging

Latijnse naam: *Aesculus hippocastanum*
Nederlandse naam: Witte paardenkastanje
Familienaam: Paardenkastanjefamilie
(Hippocastanaceae)

De Witte paardenkastanje, wetenschappelijk bekend als *Aesculus hippocastanum*, is een bekende boom die al eeuwenlang gekoesterd wordt in grote delen van Europa. Deze imposante boom groeit uit tot een grote boom met een brede, golvende kroon en een korte, stevige stam. De dichte kroon van de Witte paardenkastanje zorgt voor zware schaduw. Een volwassen *Aesculus hippocastanum* kan indrukwekkende hoogtes van 30 m bereiken en zich uitstrekken over een breedte van ruim 20 m. Wat meteen opvalt aan deze boom zijn de dikke twijgen, met een doorsnede van wel 2 cm, die afhankelijk zijn met een opstaand twijgeinde. De tegenoverstaande bladeren van de Witte paardenkastanje kunnen een doorsnede van 20 cm krijgen en krijgen een geelbruine tint in de herfst. Een van de hoogtepunten van deze boom is zijn uitbundige witte bloei in 20 - 25 cm lange opstaande pluimen. Bijzonder aan de *Aesculus hippocastanum* is de verkleuring van de macule in de bloem: van geel naar rood. De boom heeft een diepe hoofdwortel, vergezeld van vele stevige vertakkingen.



Bloemkleur: Wit
Lengte/hoogte: tot 30 meter
Bloeimaanden: mei-juni
Vrucht: gestekeld met 1 tot 3 glanzende bruine kastanjes
Vruchtkleur: Bolster groen en kastanje bruin

Wind

verdraagt wind

Grondsoort

Löss, zavel, lichte klei, zand, lemige grond

Voedselrijkdom

matig voedselrijk, voedselrijk

Bodemvochtigheid

Vochtig, nat

Lichtbehoefte

Zon, halfschaduw

pH-waarde

zuur, neutraal, basisch

Biodiversiteit

Bijen, vlinders, kleine zoogdieren, nectarwaarde 5, pollenwaarde 5

Extreme condities

verdraagt droogte

Latijnse naam: *Betula pendula*

Nederlandse naam: Ruwe berk, Gewone berk

Familienaam: Berkenfamilie (Betulaceae)

Inheems in vrijwel geheel Europa, waar hij op veel plaatsen een belangrijke houtproducent is. In het wild kunnen exemplaren van 30 m hoogte worden aangetroffen. Deze hebben een opgaande groeiwijze en zijn soms meerstammig. De ovale kroonvorm is los en half open van structuur en de schuin afstaande takken hebben sterk afhangende en dunne twijgen. De stam is wit en bladdert iets af. Oudere stammen worden ruw aan de basis met diepe scheuren en kleuren donker tot bijna zwartgroen. Twijgen roodbruin en voorzien van wrattige lenticellen. Het variabel gevormde blad heeft een dubbelgezaagde bladrand. De herfstkleur is geel tot geelbruin. Ophogingen, bodemverdichting en wisselende waterstanden hebben een slechte invloed op de gezondheid van deze berk. De boom wortelt oppervlakkig



Bloemkleur: Geelachtig

Lengte/hogte: 6-30 meter

Bloeimaanden: april-mei

Vrucht: opvallend, katjes

Vruchtkleur: geelbruin

Wind

verdraagt wind

Grondsoort

Löss, zavel, veen, zand en lemige grond

Voedselrijkdom

Voedselarm en matig voedselrijk

Bodemvochtigheid

zeer droog, droog en vochtig

Lichtbehoefte

zon

pH-waarde

zuurneutraal

Biodiversiteit

Bijen en vlinders

Extreme condities

verdraagt strooizout, verdraagt droogte en verdraagt luchtverontreiniging

Latijnse naam: *Carpinus betulus*
Nederlandse naam: Haagbeuk
Familienaam: Berkenfamilie (Betulaceae)

De gewone haagbeuk is een vrij langzaam groeiende en dicht vertakkende boom die in het jeugd stadium kegelvormig is maar later breed eirond tot rond uitgroeit.

Volwassen bomen worden circa 10 m breed en 15 - 20 m hoog. De takken gaan bij het ouder worden doorhangen. Jonge twijgen zijn bruingrijs, oudere takken en de stam zijn donkergrijs en opvallend glad. Het blad is frisgroen in het voorjaar. De bladrand is scherp dubbel gezaagd en de bladtop is toegespitst. In de herfst kleurt het blad goudgeel.

Indien haagbeuk jaarlijks gesnoeid wordt blijft het verdroogde, bruine blad in de regel tot diep in de winter aan de plant hangen. De kleine nootjes bevinden zich in decoratieve losse vruchtkatjes. De wortelgroei is tamelijk oppervlakkig. Verteerd blad is een goede bodemverbetering. Haagbeuken kunnen zonder problemen 200 jaar worden. Wanneer *Carpinus betulus* de ruimte heeft, vormt zich op oudere leeftijd een brede kroon met een hoogte tot twintig meter.



Bloemkleur: Groengeel

Lengte/hogte: 6-25 meter

Bloeimaanden: april-mei

Vrucht: eivormig, geribd nootje, in losse vruchtkatjes

Vruchtkleur: geelbruin

Wind

verdraagt wind

Grondsoort

Löss, zavel, veen, zware klei, lichte klei, zand, lemige grond, alle grondsoorten

Voedselrijkdom

matig voedselrijk, voedselrijk

Bodemvochtigheid

zeer droog, droog, vochtig

Lichtbehoefte

Zon, halfschaduw, schaduw

pH-waarde

zuur, neutraal, basisch

Biodiversiteit

Vlinders, vogels, kleine zoogdieren

Extreme condities

verdraagt droogte, verdraagt hitte

Latijnse naam: *Carpinus caroliniana*
Nederlandse naam: Amerikaanse haagbeuk
Familienaam: Berkenfamilie (Betulaceae)

Middelgrote boom met een wat onregelmatige vrijwel ronde kroon. De grijze schors heeft soms een blauwe glans. Tezamen met het blauwgroene blad heeft het de boom de Amerikaanse naam Blue beech opgeleverd.

Het blad kleurt diep oranje-rood in de herfst. Dit in tegenstelling tot andere soorten die over het algemeen geel kleuren. De lange vrouwelijke katjes zijn erg sierlijk tijdens de bloei. Stelt weinig eisen aan de bodem en verdraagt vocht. De boom kan gedurende korte tijd ook een natte bodem verdragen.



Bloemkleur: Groengeel
Lengte/hoogte: 12 meter
Bloeimaanden: april-mei
Vrucht: in losse vruchtkatjes tot ca 12 cm
Vruchtkleur: geelbruin

Wind

verdraagt wind

Grondsoort

Löss, zavel, veen, zware klei, lichte klei, zand, lemige grond, alle grondsoorten

Voedselrijkdom

matig voedselrijk en voedselrijk

Bodemvochtigheid

Droog, vochtig en nat

Lichtbehoefte

Zon, halfschaduw en schaduw

pH-waarde

zuur, neutraal en basisch

Biodiversiteit

Vlinders, vogels en kleine zoogdieren

Extreme condities

verdraagt droogte

Latijnse naam: *Castanea sativa*
Nederlandse naam: Tamme kastanje
Familienaam: Napjesdragersfamilie (Fagaceae)

Grote boom met een grillige kroon die van nature voorkomt op koele, enigszins vochtige berghellingen in Zuid- en Midden-Europa, Noord Afrika en delen van Azië. De kroon kan tot 25 m breedte uitgroeien. De zware, korte donkergrijze stam draait om zijn as (tordeert) waardoor de diepe groeven in de schors mee draaien. Jonge takken zijn olijfgroen maar kleuren spoedig roodbruin. Het langwerpige blad is donkergroen en glimmend en heeft een duidelijk getande bladrand. Jonge bladeren zijn aan de onderzijde viltig behaard. Het is een eenhuizige boom met in bundels staande, witte en geurende mannelijke bloemen in tot 13 cm lange aren. De vrouwelijke bloemen zijn klein en groen, deze vallen weinig op. De vruchten zijn eetbaar. De boom is diep en breed wortelend. *Castanea sativa* is een belangrijke houtproducent.



Bloemkleur: Geelgroen
Lengte/hogte: 15-30 meter
Bloeimaanden: juni-juli
Vrucht: stekelige bolster met 2-3 noten (kastanjes) eetbaar
Vruchtkleur: bruin

Wind

verdraagt wind

Grondsoort

Löss, zavel, lichte klei, zand en lemige grond

Voedselrijkdom

voedselrijk

Bodemvochtigheid

vochtig

Lichtbehoefte

Zon en halfschaduw

pH-waarde

zuur en neutraal

Biodiversiteit

Bijen, vlinders, vogels, kleine zoogdieren en mensen

Extreme condities

verdraagt droogte

Latijnse naam: *Chamaecyparis lawsoniana*
Nederlandse naam: Californische cypres
Familienaam: Cypressenfamilie (Cupressaceae)

Deze soort groeit uit tot een grote piramidale boom met hangende topscheuten. Bij oude exemplaren gaan de takken spreiden zodat de boom breder wordt. In zijn natuurlijk verspreidingsgebied soms tot 60 m hoog wordend en daar een belangrijke houtleverancier. Zowel de soort als vele cultivars worden als haagplant toegepast. Ook leent deze soort zich prima om in vorm te snoeien. Er mag echter niet tot op het oude hout gesnoeid worden omdat de takken dan niet meer uitlopen. De soort wordt veel gebruikt als onderstam voor de vele cultivars. Binnen die cultivars bevinden zich zowel dwergvormen als opgaand groeiende planten met een enorme kleurdiversiteit in grijs, blauw en geeltinten. Inclusief de cultivars is *Chamaecyparis lawsoniana* de meest aangeplante coniferensoort.



Bloemkleur: rozerood onopvallend
Lengte/hoogte: 15-40 meter
Bloeimaanden: juni-juli
Vrucht: ronde kegel 0,8 cm in kleine trossen
Vruchtkleur: roodbruin

Wind

verdraagt matige wind

Grondsoort

Zavel, veen, zand en lemige grond

Voedselrijkdom

Matig voedselrijk en voedselrijk

Bodemvochtigheid

Droog tot vochtig

Lichtbehoefte

Zon en halfschaduw

pH-waarde

zuur en neutraal

Extreme condities

verdraagt luchtverontreiniging

Latijnse naam: *Crataegus monogyna*
Nederlandse naam: Eénstijlige Meidoorn
Familienaam: Rozenfamilie (Rosaceae)

Vanuit grote struik groeit deze meidoorn uit tot een laag vertakte boom. Doordat de takken iets afhangen ontstaat een brede compacte kroon.

Hoogte 6 tot 8 m.

De schors is grijsbruin en schilfert in kleine plaatjes af. Jonge twijgen zijn ietwat rood aangelopen en dikwijls sterk gedoorn. Het gelobde, diep ingesneden blad is donkergroen en kleurt geel in de herfst. In mei verschijnen bloemtuilen met enkelvoudige witte en welriekende bloempjes. Kleine dofrode steenvruchten volgen in de herfst. Toepassing als parkboom en in landschappelijke beplanting, vaak ook als haagplant. Liefst matig snoeien in verband met de gemakkelijke vorming van waterlot.

Bloemkleur: Wit

Lengte/hoogte: 6-8 meter

Bloeimaanden: mei

Vrucht: bessen in trossen ca 0,5 -1 cm groot

Vruchtkleur: rood

Wind

verdraagt wind

Grondsoort

Löss, zavel, zware klei, lichte klei, zand en lemige grond

Voedselrijkdom

Voedselarm, matig voedselrijk en voedselrijk

Bodemvochtigheid

Droog, vochtig en nat

Lichtbehoefte

Zon en halfschaduw

pH-waarde

neutraal en basisch

Biodiversiteit

Bijen, vlinders, vogels, uilen en kleine zoogdieren

Extreme condities

verdraagt droogte, verdraagt luchtverontreiniging en verdraagt kortstondige overstroming



Latijnse naam: *Cryptomeria japonica*
Nederlandse naam: Japanse cipres
Familienaam: Cypresenfamilie (Cupressaceae)

Sierlijke snelgroeïende boom met een recht opgaande relatief smalle stam en een piramidale habitus. Uiteindelijk wordt de boom breed piramidaal tot onregelmatig. De hoogte bedraagt circa 20 m, de breedte 10 m. De zachte roodbruine schors is dik en laat in lange dunne repen los. Deze werden in het oorspronkelijk groeigebied als dakbedekking gebruikt. In eerste instantie groeien de takken uitstaand, later worden deze meer opgaand. De sikkelvormige donkergroene naalden staan in 5 spiralen rondom de twijg. In de winter kleuren ze blauwgroen tot violet. Jonge planten zijn in strenge winters vorstgevoelig, oudere exemplaren zijn goed winterhard. Bij zware sneeuwval kan takbreuk ontstaan. Scherpe droge wind wordt niet goed verdragen. Van *C. japonica* zijn vele cultivars bekend, waarvan slechts een tiental algemeen wordt gekweekt. Deze verschillen onderling van groeiwijze, naaldkleur en textuur.



Bloemkleur: onopvallend

Lengte/hogte: 15-20 meter

Bloeimaanden: juni-juli

Vrucht: bolvormige kegel met gehoornde zaadschubben 1,5-3 cm

Vruchtkleur: bruin

Wind

verdraagt matige wind, verdraagt matige zeewind

Grondsoort

Löss, zavel, veen, zand en lemige grond

Voedselrijkdom

matig voedselrijk tot voedselrijk

Bodemvochtigheid

vochtig

Lichtbehoefte

Zon en halfschaduw

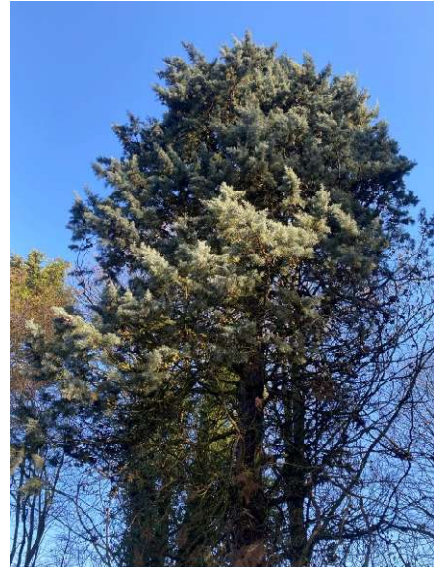
pH-waarde

zuur

Extreme condities

verdraagt droogte en verdraagt hitte

Latijnse naam: *Cupressus arizonica* 'Glauca'
Nederlandse naam: Amerikaanse cipres
Familienaam: Cipressenfamilie (Cupressaceae)



De bladeren van deze boom zijn zilverachtig tot blauw van kleur en vallen daardoor erg op in een tuin. Het loof blijft hangen in de winter. We spreken bij het loof van deze soort van bladeren en niet van naalden. De arizonica komt van oorsprong uit de Verenigde Staten. Hier groeit hij als inheemse plant vooral in het Zuidwesten van de Verenigde Staten en in Mexico. De boom groeit hier vooral in de bergen op hoogtes tot 2000 meter. Hierdoor is deze Cupressus erg goed bestand tegen de kou. In de juiste omstandigheden kan hij uitgroeien tot een boom van zo'n 25 meter hoog. De maximale diameter van de stam komt uit op zo'n 55 cm. De zaden van deze soort zijn langwerpig van vorm. De kegels waar deze in groeien zijn groen wanneer zij tevoorschijn komen. Later verkleuren zij naar grijs tot grijsbruin wanneer zij bevrucht zijn, dit kan echter tot wel 12 jaar duren. De kegels blijven ook na die tijd nog gesloten en zullen pas open gaan wanneer de tak en daarmee de sapstroom afbreekt. Hierdoor is de natuurlijke verspreiding van deze soort erg plaatselijk en zijn er zelden grote bossen te vinden.

Bloemkleur: geel

Lengte/hoogte: 15-20 meter

Bloeimaanden: juni-juli

Vrucht: bolvormige kegel 1,5-2 cm

Vruchtkleur: grijs-bruin

Wind

verdraagt matige wind

Grondsoort

Löss, zavel, veen, zand en lemige grond (goed doorlatend)

Voedselrijkdom

matig voedselrijk tot voedselrijk

Bodemvochtigheid

Droog, licht vochtig tot vochtig

Lichtbehoefte

Zon en halfschaduw

pH-waarde

zwak zuur tot basisch

Latijnse naam: *Fagus sylvatica*
Nederlandse naam: Gewone beuk
Familienaam: Napjesdragersfamilie
(Fagaceae)

Fagus sylvatica is een imposante boom die van nature in grote delen van Europa voorkomt.

Volwassen exemplaren worden circa 35 m hoog en breed. De zachte schors is glad en grijs van kleur. Oude bast kan beschadigen bij blootstelling aan felle zon. Het glimmende, donkergroene blad wordt 4 - 10 cm groot en heeft een gegolfde bladrand. Het jonge blad is bij het uitlopen licht behaard. Geelbruine herfstkleur. De boom bloeit met kleine, onopvallende bloemkatjes. In het najaar verschijnen nootjes, de boom is pas op latere leeftijd rijkdragend. Heeft veel wortels aan de oppervlakte zodat onderbeplanting weinig kans krijgt. De boom wordt gebruikt als park- en solitairboom. Daarnaast wordt hij veel gebruikt voor hagen en bosaanplant. Prefereert niet te natte, goed doorlatende, humusrijke bodem, verharding wordt minder goed verdragen. Matig windbestendig.



Bloemkleur:geelgroen

Lengte/hogte: 30-35 meter

Bloeimaanden: mei

Vrucht: nootjes in geborsteld napje 1-2 cm

Vruchtkleur: bruin

Wind

verdraagt matige wind

Grondsoort

Löss, zavel, lichte klei, zand en lemige grond

Voedselrijkdom

matig voedselrijk tot voedselrijk

Bodemvochtigheid

Droog tot vochtig

Lichtbehoefte

Zon, halfschaduw en schaduw

pH-waarde

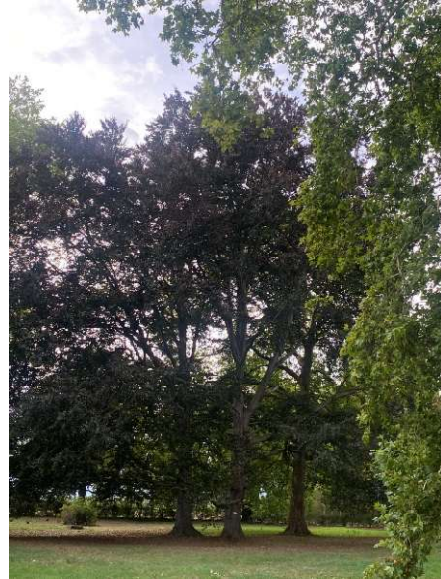
zuur, neutraal en basisch

Biodiversiteit

Vogels, kleine zoogdieren en mensen

Latijnse naam: *Fagus sylvatica* 'Atropunicea'
Nederlandse naam: Bruine beuk, Rode Beuk
Familienaam: Napjesdragersfamilie (Fagaceae)

Fagus sylvatica 'Atropunicea' is een boom met een breed ovale tot ronde kroon. Hij kan uiteindelijk een hoogte en breedte van 25 - 30 m bereiken. De gladde schors is zacht en grijs van kleur. Het ovale tot eivormige blad loopt dieprood uit en kan in het najaar verkleuren naar intens bruinrood. Grootte 4 - 9 cm. Zaaialingen van deze bruine beuk variëren in kleur. Hieruit zijn selecties gemaakt die afzonderlijk benaamd zijn. De boom bloeit in kleine, onopvallende katjes die worden gevolgd door 10 - 20 cm grote nootjes in een borstelvormig napje. Pas op oudere leeftijd rijkdragend.



Toepasbaar als laan-, park- en solitairboom maar wordt ook veel gebruikt als haagplant. Prefereert goed doorlatende, niet te natte, humusrijke bodem en is matig windbestendig. Er zijn diverse bruinbladige klonen in omloop. Het is vanwege de gladde bast en het zacht behaarde jonge blad dat *Fagus* ook wel 'koningin van het bos' wordt genoemd.

Bloemkleur:geelgroen

Lengte/hoogte: 30-35 meter

Bloeimaanden: mei

Vrucht: nootjes in geborsteld napje 1-2 cm

Vruchtkleur: bruin

Wind

verdraagt matige wind

Grondsoort

Löss, zavel, lichte klei, zand en lemige grond

Voedselrijkdom

voedselrijk

Bodemvochtigheid

Droog tot vochtig

Lichtbehoefte

Zon en halfschaduw

pH-waarde

zuur, neutraal en basisch

Biodiversiteit

Vogels, kleine zoogdieren en mensen

Latijnse naam: *Fagus sylvatica* 'Bornyensis'
Nederlandse naam: Treurbeuk
Familienaam: Napjesdragersfamilie (Fagaceae)

Fagus sylvatica 'Bornyensis' is een asymmetrische treurbeuk met doorgaande kop en afhangende zijtakken die zich meestal aan één zijde bevinden. Blijft smaller dan de cultivar 'Pendula' die meer afstaande takken maakt. Het is een majestueuze boom met een hoogte van 15 - 20 m. De ovale tot eivormige bladeren zijn groen en 4 - 9 cm groot. Bloeit in kleine, onopvallende bloemkatjes, minder rijk dan *F. sylvatica*. Bruikbaar als solitair. Prefereert doorlatende, niet te natte, humusrijke bodem. De dunnere treurbeuk van deze twee zou zijn ontstaan uit een tak (afligger) van de dikkere treurbeuk. De oudste (dikste) van de twee zou omstreeks 1880-1890 zijn geplant.



Bloemkleur: geelgroen
Lengte/hoogte: 15-20 meter
Bloeimaanden: mei
Vrucht: nootjes in geborsteld napje 1-2 cm
Vruchtkleur: bruin

Wind

verdraagt geen wind

Grondsoort

Löss, zavel, lichte klei, zand en lemige grond

Voedselrijkdom

voedselrijk

Bodemvochtigheid

Droog tot vochtig

Lichtbehoefte

Zon en halfschaduw

pH-waarde

zuur, neutraal en basisch

Biodiversiteit

Vogels, kleine zoogdieren

Latijnse naam: *Fagus sylvatica* 'Purpurea Tricolor'
Nederlandse naam: Rode bonte beuk
Familienaam: Napjesdragersfamilie (Fagaceae)

Fagus sylvatica 'Purpurea Tricolor' (syn. *F. s. var. roseomarginata*) heeft een breed vertakte, open kroon en wordt circa 10 - 15 m hoog. Opvallend door zijn aparte bladkleur. De ovale tot eironde bladeren zijn aanvankelijk purperrood. Later krijgen ze roze en crèmekleurige randen die sterk in breedte wisselen. Het purperrood verandert in bruinpurper gedurende de zomermaanden. Bladgrootte 4 - 9 cm. Vochthoudende grond voorkomt bladverbranding door de zon. Bloeit onopvallend. Parkboom die goed doorlatende, humusrijke bodem prefereert. Matige windbestendigheid.

Bloemkleur: geelgroen
Lengte/hoogte: 10-15 meter
Bloeimaanden: mei
Vrucht: nootjes in geborsteld napje 1-2 cm
Vruchtkleur: bruin

Wind
verdraagt matige wind
Grondsoort
Löss, zavel, lichte klei, zand en lemige grond
Voedselrijkdom
voedselrijk
Bodemvochtigheid
Droog tot vochtig
Lichtbehoefte
Zon en halfschaduw
pH-waarde
zuur, neutraal en basisch
Biodiversiteit
Vogels, kleine zoogdieren



Latijnse naam: Fraxinus excelsior
Nederlandse naam: Gewone es
Familienaam: Olijffamilie (Oleaceae)



Fraxinus excelsior is een bekende boom die inheems is in Europa en waaruit veel bruikbare selecties zijn ontwikkeld.

De kroon is breed ovaal tot vrijwel rond. Hoogte 25 - 30 m, op goede grond soms 40 m. Het oneven geveerde blad heeft 4 - 6 bladparen, kan 25 - 30 cm groot worden en heeft een donkergroene bovenzijde met een lichter groene onderzijde. Bladknoppen opvallend zwart. Tijdens of net voor de bladontwikkeling bloeit hij weinig opvallend in zijstandige pluimen. In vrouwelijke bomen worden de bloemen gevolgd door gevleugelde nootvruchten met een lengte van 2,5 - 5 cm. F. excelsior is bruikbaar in landschappelijke beplantingen, windsingels en brede groenstroken. Prefereert voedselrijke, vochtige bodem. Het relatief harde en sterke hout wordt o.a. gebruikt voor gereedschapsstelen, speel- en turntoestellen en laddersporten.

Bloemkleur: groengeel/ paarsbruin

Lengte/hoogte: 25-40 meter

Bloeimaanden: april-mei

Vrucht: gevleugelde noot, lengte 2,5 - 5 cm

Vruchtkleur: bruin

Wind

verdraagt wind, verdraagt matige zeewind

Grondsoort

Löss, zware klei, lichte klei en lemige grond

Voedselrijkdom

matig voedselrijk en voedselrijk

Bodemvochtigheid

Vochtig en nat

Lichtbehoefte

Zon en halfschaduw

pH-waarde

zuur, neutraal en basisch

Biodiversiteit

Bijen, vlinders en vogels

Extreme condities

verdraagt strooizout en verdraagt luchtverontreiniging

Latijnse naam: Ginkgo biloba
Nederlandse naam: Japanse notenboom, Ginkgo,
Tempelboom of
Eendenpootboom
Familienaam: Ginkgoaceae
(geen Nederlandse familienaam)



Ginkgo biloba (Japanse notenboom) is een bladverliezende boom die eerst smal piramidaal is maar later breed spreidend uitgroeit. De stam is grijsbruin en later diep gegroefd. Op zeer oude stammen verschijnen karakteristieke knobbels. Het blad en de bloemwijzen staan op kortloten. De waaivormige bladeren staan in bundels van 3 - 5 bijeen en hebben een ingesneden top. In de herfst verkleurt het opvallend goudgeel. Gelijktijdig verschijnen de vruchten die, eenmaal rijp, onaangenaam ruiken. Draagt pas na 20 - 50 jaar vruchten. De boom is van nature tweehuizig maar op oude bomen kunnen zowel mannelijke als vrouwelijke bloemen verschijnen. Ginkgo biloba is zeer resistent tegen luchtvervuiling en verlangt een lichte standplaats. De boom kwam 250 miljoen jaar geleden al voor en overleefde vele tijdperken waaronder die van de dinosaurïërs. De oudste nog levende exemplaren zijn circa 1000 jaar oud. Ginkgo biloba kan een aanzienlijke leeftijd bereiken. In Japan staan exemplaren waarvan men beweert dat ze meer dan 1000 jaar oud zijn.

Bloemkleur:geelgroen
Lengte/hoogte: 15-25 meter
Bloeimaanden: april-mei
Vrucht: steenvrucht rond Ø 2-3 cm, eetbaar
Vruchtkleur: bleekgeel tot oranje

Wind

verdraagt wind, verdraagt matige zeewind

Grondsoort

Löss, zavel, veen, zware klei, lichte klei, zand, lemige grond, alle grondsoorten

Voedselrijkdom

Voedselarm, matig voedselrijk en voedselrijk

Bodemvochtigheid

Droog, vochtig en nat

Lichtbehoefte

zon

pH-waarde

zuur, neutraal en basisch

Extreme condities

verdraagt strooizout, verdraagt droogte, verdraagt luchtverontreiniging en verdraagt hitte.

Latijnse naam: Ilex aquifolium

Nederlandse naam: Gewone hulst, scherpe hulst

Familienaam: Hulstfamilie (Aquifoliaceae)

Vanuit struikvorm uitgroeïend tot een kleine of middelgrote boom met een piramidale tot breed ovale kroon. De boom kan na vele jaren op een gunstige standplaats uitgroeien tot een grote boom. De kroon is zeer dicht vertakt; dit effect wordt versterkt door het stugge wintergroene blad. De bladeren zijn glanzend donkergroen en hebben een sterk gegolfde bladrand met enkele forse stekels. De bloemen zijn klein en onopvallend. Ze zijn tweeslachtig. De vrouwelijke bloemen worden gevolgd door glanzend rode vlezige steenvruchten, in praktijk "bessen" genoemd. De scherpe hulst is van nature inheems in West-Europa en een belangrijke boom in de cultuurhistorie van diverse volken. Houdt van een humusrijke, vochthoudende maar goed doorlatende bodem en verdraagt zowel zure als kalkhoudende grond. Naast het gebruik in parken, smalle straten en tuinen, is Ilex aquifolium ook een uitstekende haagplant. Er zijn tientallen cultivars benaamd waarvan vele met bont blad.



Bloemkleur: wit

Lengte/hoogte: 5-10 meter

Bloeimaanden: mei

Vrucht: vlezige steenvrucht circa 5 mm

Vruchtkleur: rood

Wind

verdraagt geen wind, verdraagt matige zeewind

Grondsoort

Löss, zavel, zand en lemige grond

Voedselrijkdom

Voedselarm, matig voedselrijk en voedselrijk

Bodemvochtigheid

Droog tot vochtig

Lichtbehoefte

Zon, halfschaduw en schaduw

pH-waarde

zuur, neutraal en basisch

Biodiversiteit

Vlinders, vogels en uilen

Extreme condities

verdraagt droogte

Latijnse naam: Juglans regia
Nederlandse naam: Gewone walnoot of Okkernoot
Familiennaam: Walnootfamilie (Juglandaceae)

Al vele eeuwen in cultuur en uitgroeïend tot forse boom van circa 30 m hoogte. De vrijwel ronde kroon is opgebouwd uit zware takken. De oude stam is lichtgrijs met diepe, onregelmatige verticale groeven. Het oneven geveerde blad wordt 20 - 30 cm lang en heeft 2 - 4 (6) jukken. De deelblaadjes zijn eirond tot ovaal, circa 8 - 12 cm. Ná de bladontwikkeling verschijnen de groene, mannelijke katjes (circa 7 cm) en de kleinere vrouwelijke bloemen die in groepjes van 2 of 3 bijeen staan. De groene, bijna ronde, vrucht heeft een gladde bolster die in het begin nog kort, klierachtig behaard is. De lichtbruine noot is gegroefd. Bijzonder smakelijk. Noten verschijnen pas bij circa 15 jarige exemplaren. Wortelt zeer diep en heeft liefst goed doorwortelbare, open grond. Belangrijke houtproducent.



Bloemkleur: geel
Lengte/hoogte: 15-30 meter
Bloeimaanden: april- juni
Vrucht: noot 3-5 cm eetbaar
Vruchtkleur: groene ronde vruchtbolster met bruine noot erin

Wind

verdraagt wind

Grondsoort

Löss, zavel, zware klei, lichte klei, zand en lemige grond

Voedselrijkdom

matig voedselrijk en voedselrijk

Bodemvochtigheid

Droog en vochtig

Lichtbehoefte

zon

pH-waarde

zuur, neutraal, basisch

Biodiversiteit

Vogels, kleine zoogdieren en mensen

Extreme condities

verdraagt luchtverontreiniging en verdraagt kortstondige overstroming

Latijnse naam: Liquidambar styraciflua
Nederlandse naam: Amberboom
Familienaam: Altingiaceae (geen Nederlandse
familienaam)

In het gebied waar de Liquidambar styraciflua van nature voorkomt, kan hij een hoogte van 40 meter bereiken, hoewel hij in aangelegde omgevingen doorgaans niet hoger dan 25 tot 30 meter wordt. De vorm van de kroon begint als een smalle piramide met een rechte stam die doorloopt. Naarmate de boom ouder wordt, beginnen de takken uit te wijken, waardoor de kroon een eivorm krijgt. De grijze stam heeft diepe groeven. Jonge scheuten zijn geelgroen en worden roodbruin. De oudere takken ontwikkelen dikke grijze kurklijsten die soms loskomen. Het blad heeft vijf (soms zeven) lobben en een gezaagde rand. Het is 8 tot 16 cm lang en 10 tot 20 cm breed. De intense herfstkleuren zijn gevarieerd: wijnrood met geel, oranje en paars, en allerlei schakeringen daartussenin. Op een vochtige locatie krijgt het blad meer een paarse tint. Na de onopvallende bloei verschijnen de doosvruchten, die tot diep in de winter aan de boom blijven hangen. De boom is niet bestand tegen langdurige droogte. De Liquidambar styraciflua is zeer geschikt als laanboom vanwege de bijna kaarsrechte stam die tot in de top van de boom doorgroeit.



Bloemkleur:geelgroen
Lengte/hoogte: 25-30 meter
Bloeimaanden: april-mei
Vrucht: ronde stekelige doosvrucht aan lange steel 3-3,5 cm
Vruchtkleur: groen en later bruin

Wind

verdraagt matige wind

Grondsoort

Löss, zavel, lichte klei, zand en lemige grond

Voedselrijkdom

matig voedselrijk tot voedselrijk

Bodemvochtigheid

Vochtig tot nat

Lichtbehoefte

zon

pH-waarde

zuurneutraal

Extreme condities

verdraagt luchtverontreiniging, verdraagt hitte, verdraagt kortstondige overstroming

Latijnse naam: Liriodendron tulipifera
Nederlandse naam: Amerikaanse tulpenboom
Familienaam: Magnoliaceae

Liriodendron tulipifera, ook wel bekend als de Tulpenboom, is een snelgroeende boom met een kaarsrechte stam. De kroonvorm is eerst smal, later kegelvormig. Bij oude bomen spreiden de takken zich zodat een breed ovale kroon ontstaat. De stam is lichtgrijs tot grijs en krijgt bij ouder worden ondiepe groeven. De jonge twijgen zijn groengrijs, later roodbruin. Het blad is 4-lobbig en de top recht tot breed v-vormig ingesneden. De onderzijde is lichtgroen. In de herfst kleurt het blad geel. De tulpvormige bloemen verschijnen nadat het blad is uitgelopen. Ze zijn circa 4 cm lang en 6 cm breed, hebben een groene buitenkant en een geel met oranje binnenkant. De kegelvormige vrucht is opgebouwd uit veel spiraalsgewijs tegen elkaar gedrukte gevleugelde nootjes. Vanwege de diepgaande en vlezige penwortel wordt een diepe en losse bodem verlangd. Liriodendron tulipifera vormt een gesloten kroon met gezond blad dat in de herfst opvallend geel verkleurt. De boom heeft vanwege zijn grove vertakking een open wintersilhouet.



Bloemkleur: groen met geel en oranje (tulpvormig)
Lengte/hoogte: 20-30 meter
Bloeimaanden: juni-juli
Vrucht: 10 cm lange kegelvormige vruchten
Vruchtkleur: groen

Wind

verdraagt geen wind

Grondsoort

Löss, zavel, lichte klei, zand en lemige grond

Voedselrijkdom

voedselrijk

Bodemvochtigheid

Droog tot vochtig

Lichtbehoefte

Zon tot halfschaduw

pH-waarde

zuur tot neutraal

Biodiversiteit

Bijen en vlinders

Extreme condities

verdraagt droogte en verdraagt luchtverontreiniging

Latijnse naam: *Magnolia lilifolia* 'Nigra'
Nederlandse naam: Beverboom, Leliemagnolia
Familienaam: Magnoliaceae

Langzaam groeiende heester die uitgroeit tot kleine meerstammige boom. Eerst opgaand groeiend, later breed uitwaaierend. Wordt even breed als hoog. Jong blad is opvallend glanzend donkergroen, in de zomer wordt het dof. Gelijktijdig met het grote blad verschijnen de eerste bloemen. Omdat de bloemknoppen niet voor de winter maar gelijktijdig met het jonge blad worden gevormd, zijn deze minder gevoelig voor bevriezing in strenge winters. De bloemen zijn smal kelkvormig, circa 12 cm lang en 5 cm breed. In knop donkerrood tot paars, eenmaal geopend van buiten paarsrood en van binnen licht paarsroze tot bijna wit. De hoofdbloei valt in mei en juni maar de bloei is min of meer remonterend en kan doorgaan tot eind september. In 1861 als onbenaamde plant door J.G. Veitch vanuit Japan naar Engeland ingevoerd.



Bloemkleur: paarsrood tot licht paarsroze
Lengte/hoogte: 4-6 meter
Bloeimaanden: mei
Vrucht: zelden maar klein in kegelvorm
Vruchtkleur: bruin

Wind

verdraagt geen wind

Grondsoort

Löss, zavel, lichte klei, zand en lemige grond

Voedselrijkdom

matig voedselrijk en voedselrijk

Bodemvochtigheid

Droog tot vochtig

Lichtbehoefte

zon

pH-waarde

zuur

Latijnse naam: *Malus domestica*
Nederlandse naam: Appel
Familienaam: Rozenfamilie (Rosaceae)

De appel werd al 10.000 v.Chr. in Europa in het wild verzameld en al in het Nabije Oosten geteeld in 4000 v.Chr. Waarschijnlijk is eetappel langs de oude zijderoute verspreid, omdat ook het genencentrum van eetappel in de omgeving van deze route ligt. De eetbare handappel is het eindresultaat van een eeuwenlang proces van kruising in Centraal-Azië, waar meer dan 25 wilde appelsoorten voorkomen. Geselecteerde rassen werden later in stand gehouden door de door Chinezen uitgevonden techniek van enting.



Ten tijde van de oude Grieken en Romeinen tussen de achtste eeuw v.Chr. en de vijfde eeuw na Chr. was er een florerende teelt van appels. De Romeinen hebben deze rassen verder verspreid over West-Europa. Later is dit gevolgd door verschillende herintroducties vanuit het genencentrum. In de negentiende eeuw hadden vele steden in Europa en Nederland hun eigen rassen. Deze rassen waren zoet of halfzuur, verschillend gekleurd en met verschillende vormen en grootte. Enkele voorbeelden hiervan zijn 'Lunterse Pippeling', 'Brabantse Bellefleure', 'Groninger Kroon', 'Eijsdener Klumpke' en 'Gronsvelder Klumpke'. Europeanen introduceerden eetappel in Noord-Amerika. Met het verdwijnen van de hoogstamboomgaarden zijn veel rassen weer verloren gegaan. De verschillende pomologische verenigingen in Nederland proberen zo veel mogelijk oude rassen in stand te houden.

Bloemkleur: wit/roze
Lengte/hoogte: 6-10 meter
Bloeimaanden: mei-juni
Vrucht: appels
Vruchtkleur: groen, geel rood

Wind

verdraagt matige wind

Grondsoort

Löss, zavel, zware klei, lichte klei en lemige grond

Voedselrijkdom

Voedselrijk

Bodemvochtigheid

Droog tot vochtig

Lichtbehoefte

Zon

pH-waarde

neutraal en basisch

Biodiversiteit

Bijen, vlinders, vogels, uilen en kleine zoogdieren

Latijnse naam: *Metasequoia glyptostroboides*
Nederlandse naam: Chinese watercipres
Familienaam: Cipresfamilie (Taxodiaceae)

De *Metasequoia* is een krachtig groeiende, bladverliezende conifeer. Het heeft een kroon die aanvankelijk smal piramidaal is maar uiteindelijk breder en piramidaal wordt. De boom bezit een kaarsrechte hoofdstam met een regelmatige vertakking. Jonge takken neigen iets omhoog, terwijl oudere takken bijna horizontaal groeien. De breedte van de boom kan oplopen tot ongeveer 10 meter. De stam van oudere bomen ontwikkelt een knoestige textuur en schilfert af in smalle platen. Jonge twijgen hebben een roodbruine kleur. De naalden van de boom staan zowel op kortloten als langloten en zijn tegenovergesteld, wat een verschil is met de *Taxodium*. In de herfst veranderen de naalden van kleur naar bronsbruin tot oranjebruin, en vallen samen met de kortloten af. Tot 1941 was de *Metasequoia* alleen bekend als fossiel. Het werd echter herontdekt door een Chinese houthakker in het zuidwesten van China. Sinds die herontdekking is de boom opnieuw wereldwijd verspreid. Hoewel de *Metasequoia* oppervlakkig gezien op de *Taxodium* lijkt, is de groeiwijze meer open en hebben de zijtakken een gevederde groei.



Bloemkleur: onopvallend geelgroen
Lengte/hoogte: 25-35 meter
Bloeimaanden: mei
Vrucht: eivormige tot kogelronde kegels 2-2,5 cm
Vruchtkleur: groen tot roodbruin

Wind

verdraagt wind

Grondsoort

Löss, zavel, lichte klei, zand en lemige grond

Voedselrijkdom

matig voedselrijk tot voedselrijk

Bodemvochtigheid

Vochtig, nat tot zeer nat

Lichtbehoefte

Zon en halfschaduw

pH-waarde

neutraal en basisch

Extreme condities

verdraagt droogte, verdraagt luchtverontreiniging, verdraagt kortstondige overstrooming

Latijnse naam: *Platanus x hispanica*
Nederlandse naam: Plataan
Familienaam: Plataanfamilie (Platanaceae)



Snelgroeiende boom met een lange rechte stam. Kenmerkend is de afschilferende bast met een lichtgroene tot geelgroene ondergrond en grijsgroene, donkergroene tot bruine loslatende delen. Het brede handlobbige blad heeft 3 - 5 spits getande lobben en is aan de onderzijde licht behaard. In de herfst kleurt het bruingeel. Afgevalen blad verteert slecht en blijft zodoende lang rond de boom liggen. De bolvormige bloeiwijzen hangen in paren (1 - 3) aan lange stelen, waaraan ook de stekelige vruchten verschijnen. Deze blijven tot ver in de winter in de boom hangen. Plataan verdraagt verharding uitermate goed maar oppervlakkige wortels kunnen verharding opdrukken. Verdraagt snoei, zelfs tot in het oude hout, uitermate goed. Bij jonge aanplant is het belangrijk een boompaal te plaatsen. Jonge takken zijn breukgevoelig en zeewind wordt slecht verdragen. De zaden bij *Platanus x acerifolia* zitten gerangschikt in bolvormige vruchten. Deze blijven vaak in de boom hangen tot het moment dat de nieuwe bloeiwijze verschijnt. Deze specifieke plataan heeft de bijnaam "De Kathedraal" en is waarschijnlijk ergens rond 1860 geplant. Het is waarschijnlijk de oudste boom op dit landgoed.

Bloemkleur: geelgroen
Lengte/hoogte: 20-35 meter
Bloeimaanden: mei
Vrucht: Bolvormig, stekelig en meestal met 2 bijelkaar
Vruchtkleur: bruin

Wind

verdraagt wind, verdraagt matige zeewind

Grondsoort

Löss, zavel, lichte klei, zand en lemige grond

Voedselrijkdom

matig voedselrijk tot voedselrijk

Bodemvochtigheid

Droog tot vochtig

Lichtbehoefte

Zon tot halfschaduw

pH-waarde

zuur tot neutraal

Extreme condities

Verdraagt droogte, verdraagt luchtverontreiniging, verdraagt hitte en verdraagt kortstondige overstrooming

Latijnse naam: Prunus avium
Nederlandse naam: Limburgse Boskriek, zoete kers
Familienaam: Rozenfamilie (Rosaceae)

Een grote boom die in het wild vaak als meerstammige struik voorkomt. Heeft een breed eironde tot ronde kroon met een hoogte van 15 - 20 m. De groene, eironde, langwerpige bladeren zijn 6 - 15 cm groot en hebben een geelrode herfstkleur. De boom bloeit in april met bundels van 3 - 3,5 cm grote, enkelvoudige witte bloemen. Deze worden gevolgd door donkerrode, eetbare vruchten. Zowel landschappelijk toepasbaar als in (bos)parken en open groenbermen. Verlangt een voedselrijke, vochthoudende bodem. Prunus avium wordt veel als onderstam gebruikt. Het hout wordt gebruikt voor de meubelindustrie, beeldhouwwerk en muziekinstrumenten.



Winterhardheidszone: 4

Bloemkleur: wit

Lengte/hoogte: 15-20 meter

Bloeimaanden: maart-april

Vrucht: steenvrucht van ca. 1-1,5 cm (kers) eetbaar

Vruchtkleur: rood

Wind

verdraagt matige wind

Grondsoort

Löss, zavel, lichte klei, zand en lemige grond

Voedselrijkdom

matig voedselrijk tot voedselrijk

Bodemvochtigheid

Droog tot vochtig

Lichtbehoefte

Zon tot halfschaduw

pH-waarde

zuur, neutraal en basisch

Biodiversiteit

Bijen, vlinders, vogels en kleine zoogdieren

Extreme condities

verdraagt luchtverontreiniging

Latijnse naam: Prunus avium 'Hedelfinger Riesenkersche'
Nederlandse naam: Zoete reuzenkers
Familienaam: Rozenfamilie (Rosaceae)

'Hedelfinger Riesenkersche' is een zoete kers met een halfopen kroon van 6-8 m hoogte. De kroon is breed eirond en iets grillig van vorm. Opvallend is dat deze cultivar fraaie oranje tot dieprode herfstkleuren geeft. De boom bloeit omstreeks half april tot begin mei met witte bloesem en is weinig zelfbestuivend. Alleenstaande bomen zullen wel vruchten produceren, maar voor een goede vruchtdracht is dus een ander kersenras nodig. Bij voorkeur wordt hiervoor 'Bigarreau Napoléon' of 'Kordia' gebruikt. De kersen van 'Hedelfinger Riesenkersche' zijn rond half juli plukrijp. Ze zijn groot en glanzend donkerrood tot bruinrood. Het vruchtvlees is zeer sappig en aangenaam zoet. De kersen zijn zeer geschikt voor directe consumptie, bijvoorbeeld in desserts.

'Hedelfinger Riesenkersche' werd rond 1850 in de omgeving van Stuttgart, Duitsland, gevonden.



Bloemkleur: wit

Lengte/hogte: 15-20 meter

Bloeimaanden: maart-april

Vrucht: steenvrucht van ca. 1,5/ 2 cm (kers) eetbaar

Vruchtkleur: rood/ purperbruin

Wind

verdraagt matige wind, verdraagt zeewind

Grondsoort

Zavel, zware klei, lichte klei, zand en lemige grond

Voedselrijkdom

voedselrijk

Bodemvochtigheid

Droog tot vochtig

Lichtbehoefte

zon

pH-waarde

neutraal tot basisch

Biodiversiteit

Bijen, vlinders, vogels, kleine zoogdieren en mensen

Latijnse naam: Prunus domestica 'Opal'

Nederlandse naam: Pruim

Familienaam: Rozenfamilie (Rosaceae)

Opal is een van de bekendste en meest toegepaste pruimenrassen. Het is, vooral op jonge leeftijd, een sterkgroeierende boom met een bossige, iets grillige, halfopen kroon van 4-6 m hoogte. De kroon is rond, hoewel de gesteltakken aanvankelijk vrij steil opgroeien.

De boom bloeit in april met licht geurende, wittte bloesem. 'Opal' is een zelfbestuivend ras, maar om een goede vruchtdracht steeds te garanderen kan het beste een boom van een ander pruimenras in de buurt worden geplant. Bij voorkeur wordt hiervoor 'Czar' of 'Victoria' gebruikt. De pruimen van 'Opal' zijn relatief klein, eirond en roodblauw tot paarsrood van kleur. Het vruchtvlees is geelgroen, sappig, aromatisch en aangenaam zoet. De pruimen zijn eind juli-begin augustus plukrijp. Ze zijn zeer geschikt voor directe consumptie of voor het maken van moes. Het is een gemakkelijk, goed groeiend ras dat gewoonlijk veel pruimen produceert en ook bijzonder geschikt is voor toepassing in particuliere tuinen. 'Opal' ontstond in 1946 in het Zweedse proefstation in Alnarp, uit een kruising tussen 'Early Favorite' en 'Reine Claude d'Oullins'.



Bloemkleur: wit

Lengte/hoogte: 4-6 meter

Bloeimaanden: april

Vrucht: eetbare steenvruchten (pruim)

Vruchtkleur: rood, blauw, purper/bruin

Wind

verdraagt geen wind

Grondsoort

Lichte klei, zand en lemige grond

Voedselrijkdom

voedselrijk

Bodemvochtigheid

vochtig

Lichtbehoefte

zon

pH-waarde

zuur tot neutraal

Biodiversiteit

Bijen, vlinders, vogels, kleine zoogdieren en mensen

Latijnse naam: Prunus domestica 'Hauszwetsche'

Nederlandse naam: Pruim

Familienaam: Rozenfamilie (Rosaceae)

'Hauszwetsche' is een pruimenboom met een halfopen kroon van 6-8 m hoogte. De kroon is rond en iets grillig van vorm. In april opent de witte bloesem.

'Hauszwetsche' is zelfbestuivend, wat inhoudt dat er geen boom van een ander pruimenras in de buurt moet staan voor een goede vruchtdracht. Toch zal de boom meer vruchten produceren na kruisbestuiving door een ander ras. Bij voorkeur kan hiervoor 'Belle de Louvain', 'Early Prolific' of 'Reine Claude d'Althan' worden gebruikt. De pruimen van 'Hauszwetsche' zijn middelgroot tot groot, langwerpig tot lang ovaal en paarsblauw tot zwartblauw van kleur. Het vruchtvlees is groengeel, sappig en aangenaam zoet. De 'Hauszwetsche' wordt ook wel Bakpruim genoemd; de pruimen zijn zeer geschikt voor gebruik in taarten, maar uiteraard ook voor directe consumptie. De pluktijd is van september tot in oktober. Winterhardheidszone 6.



Bloemkleur: wit

Lengte/hoogte: 4-8 meter

Bloeimaanden: april

Vrucht: eetbare steenvruchten (pruim)

Vruchtkleur: paarsblauw tot zwartblauw

Wind

verdraagt geen wind

Grondsoort

Lichte klei, zand en lemige grond

Voedselrijkdom

voedselrijk

Bodemvochtigheid

vochtig

Lichtbehoefte

zon

pH-waarde

zuur tot neutraal

Biodiversiteit

Bijen, vlinders, vogels, kleine zoogdieren en mensen

Latijnse naam: *Pyrus communis* 'Doyenné de Comice'

Nederlandse naam: Peer

Familienaam: Rozenfamilie (Rosaceae)

'Doyenné du Comice' is een sterkgroeiende perenboom met een smal piramidale tot piramidale, halfopen kroon van 6-10 m hoogte. De gesteltakken groeien steil omhoog waardoor, zeker op jonge leeftijd, een steil opgaande kroon ontstaat. De boom bloeit omstreeks eind april tot half mei met witte bloesem. 'Doyenné du Comice' is niet zelfbestuivend, wat inhoudt dat er een boom van een ander perenras in de buurt moet staan voor een goede vruchtdracht. Bij voorkeur wordt hiervoor 'Charneux', 'Clapp's Favourite' of 'Conference' gebruikt. De peren van 'Doyenné du Comice' zijn groot, breed en ietwat onregelmatig van vorm. De schil is dun en teer en geelbruin van kleur. Het geelwitte vruchtvlees is zacht, aromatisch en zeer sappig, bijna smeltend. De smaak is aangenaam zoet. De peren zijn plukrijp vanaf eind september tot half oktober. Het is een uitstekende en zeer populaire handpeer voor directe consumptie, maar ook geschikt om enige maanden te bewaren. De vruchtdracht kent beurtjaren en de boom is dus niet steeds even productief. 'Doyenné du Comice' werd in 1849 geïntroduceerd door Comice Horticole de Maine et Loire in Angers, Frankrijk. Winterhardheidszone 5b.



Bloemkleur: wit

Lengte/hogte: 6-10 meter

Bloeimaanden: april-mei

Vrucht: eetbare vruchten (peer)

Vruchtkleur: geelbruin

Wind

Verdraagt matige wind, verdraagt matige zeewind

Grondsoort

Löss, zavel, zware klei, lichte klei en lemige grond

Voedselrijkdom

voedselrijk

Bodemvochtigheid

Droog tot vochtig

Lichtbehoefte

zon

pH-waarde

neutraal tot basisch

Biodiversiteit

Bijen, vlinders, vogels, kleine zoogdieren en mensen

Latijnse naam: *Pyrus communis* 'Conference'

Nederlandse naam: Peer

Familienaam: Rozenfamilie (Rosaceae)

Pyrus communis 'Conference' is een matig sterkgroeiende perenboom met een smal piramidale tot piramidale, halfopen kroon van 6-10 m hoogte. De gesteltakken groeien steil omhoog. De boom bloeit omstreeks half april met witte bloesem. 'Conference' is zelfbestuivend, wat inhoudt dat er geen boom van een ander perenras in de buurt moet staan voor een goede vruchtdracht. Toch zal 'Conference' meer peren geven na kruisbestuiving. Bij voorkeur wordt hiervoor 'Beurré Hardy', 'Clapp's Favourite' of 'Doyenné du Comice' gebruikt. De peren van 'Conference' zijn vrij groot en opvallend slank, zij het soms iets onregelmatig van vorm. De harde schil is groengeel met, vooral aan de onderkant van de peren, ruw bruin aangeslagen (roest). Het lichtoranje vruchtvlees is zacht, sappig en zeer aangenaam zoet. De peren zijn plukrijp vanaf de tweede week in september. Het is een uitstekende en zeer populaire handpeer die ongeschikt is voor industriële verwerking maar uitstekend geschikt is voor directe consumptie. 'Conference' werd in 1885 door T. Rivers, Sawbridgeworth, Engeland, gevonden en in 1894 op de markt gebracht. De boom produceert over het algemeen zeer veel vruchten. Winterhardheidszone 5b.



Bloemkleur: wit

Lengte/hoogte: 6-10 meter

Bloeimaanden: april

Vrucht: eetbare vruchten (peer)

Vruchtkleur: groengeel geelbruin

Wind

Verdraagt matige wind, verdraagt matige zeewind

Grondsoort

Löss, zavel, zware klei, lichte klei en lemige grond

Voedselrijkdom

voedselrijk

Bodemvochtigheid

Droog tot vochtig

Lichtbehoefte

zon

pH-waarde

neutraal tot basisch

Biodiversiteit

Bijen, vlinders, vogels, kleine zoogdieren en mensen

Latijnse naam: Quercus palustris
Nederlandse naam: Moeroseik
Familienaam: Napjesdragersfamilie (Fagaceae)

Een redelijk snelgroeïende boom met een rechte hoofdstam en een mooie horizontale takstand. De onderste takken kunnen na verloop van tijd iets doorzakken hetgeen zeer kenmerkend is voor deze soort.

Oude stammen krijgen ondiepe groeven. Eveneens kenmerkend zijn de vele korte twijgen die verdeeld over stam en zware gesteltakken staan. Het blad is ietwat variabel van vorm, eirond tot ovaal, 7 - 15 cm lang en soms even breed. Het is grof gelobd met 2 tot 4 paar scherp getande lobben. Het gladde blad is heldergroen en verkleurt donkerrood in de herfst. In verdorde toestand soms lang aan de boom blijvend. De kleine eikels zijn alleen aan de basis, tot maximaal een derde omsloten door het napje. Het napje is dicht bezet met kleine aanliggende schubben.



Bloemkleur: goudkleurig

Lengte/hoogte: 20-30 meter

Bloeimaanden: mei

Vrucht: Afgeplatte bolvormige eikel ca. 1 cm

Vruchtkleur: bruin

Wind

verdraagt wind

Grondsoort

Löss, zavel, veen, zware klei, lichte kleizand, lemige grond, alle grondsoorten

Voedselrijkdom

voedselrijk

Bodemvochtigheid

vochtig

Lichtbehoefte

zon

pH-waarde

zuur

Biodiversiteit

Bijen, vlinders, vogels en kleine zoogdieren

Extreme condities

Verdraagt droogte, verdraagt luchtverontreiniging, verdraagt hitte, verdraagt kortstondige overstroming

Latijnse naam: Quercus petraea
Nederlandse naam: Wintereik
Familienaam: Napjesdragersfamilie (Fagaceae)

De zwaar vertakte kroon is eerst breed eirond, later rond en regelmatig van vorm dan bij Q. robur. Slechts een oude bast krijgt ondiepe groeven. Jonge twijgen zijn groenbruin. Q. petraea loopt 2 weken later uit dan Q. robur met geelgroen, duidelijk gesteeld blad. (bij Q. robur zeer kort gesteeld). Het blad is regelmatig van vorm, omgekeerd eivormig tot ovaal en regelmatig gelobd. De lobben zijn groter dan bij Q. robur. Het blad is leerachtig en blijft vaak gedurende de winter in verdroogde toestand in de boom hangen. De eivormige ongesteelde eikels (bij Q. robur langgesteeld) staan met meerdere bijeen en zijn voor 1/3 tot 1/4 omsloten door het napje dat bezet is met kleine aanliggende schubben. Quercus petraea groeit ook op droge grond mits deze niet te arm is. Quercus petraea is net als Quercus robur een goede houtproducent. De boom wordt iets hoger en vormt meestal een tot in de top doorgaande harttak.



Bloemkleur:geelgroen
Lengte/hoogte: 25-30 meter
Bloeimaanden: mei
Vrucht: Eivormige eikel 2-2,5 cm met meerdere bijelkaar ongesteeld
Vruchtkleur: bruin

Wind

verdraagt wind, verdraagt matige zeewind

Grondsoort

Löss, zavel, lichte klei, zand en lemige grond

Voedselrijkdom

Voedselarm, matig voedselrijk, voedselrijk

Bodemvochtigheid

Droog tot vochtig

Lichtbehoefte

Zon en halfschaduw

pH-waarde

zuur tot neutraal

Biodiversiteit

Bijen, vlinders, vogels en kleine zoogdieren

Extreme condities

verdraagt droogte, verdraagt luchtverontreiniging

Latijnse naam: Quercus robur
Nederlandse naam: Zomereik, Inlandse eik
Familienaam: Napjesdragersfamilie (Fagaceae)



Quercus robur, ook bekend als de zomereik, is een stevige boom met veel takken, een brede ronde kroon en een enigszins onregelmatige structuur. In het Nationaal Park de Hoge Veluwe in Nederland vind je exemplaren die teruggaan tot de Romeinse tijd. De bast is donkergrijs en bij oudere bomen diep gerimpeld. Jonge scheuten zijn roodbruin van kleur. Het blad van de Quercus robur varieert in vorm, van omgekeerd eivormig tot langwerpig ovaal. Ze zijn doorgaans 5 tot 14 cm lang en 4 tot 8 cm breed, met 3 tot 5 paar afgeronde lobben. Deze bladeren zijn vaak dicht opeengepakt aan het einde van de takken. In de lente ontluiken ze in een bruinrode tint. De eikels variëren van eivormig tot ovaal en komen meestal in groepjes van 2 tot 6 voor. Ze zijn op zijn hoogst voor een derde bedekt door een schil die versierd is met kleine, driehoekige, tegenliggende schubben. Quercus robur wordt veelvuldig gebruikt in bosbouw en voor het aanleggen van houtwallen. Deze boomsoort is al eeuwenlang een belangrijke leverancier van hout.

Bloemkleur: geelgroen

Lengte/hoogte: 25-30 meter

Bloeimaanden: mei

Vrucht: eivormige tot ovale eikel 1,5-2,5 cm, 2-6 eikels bij elkaar gesteeld

Vruchtkleur: bruin

Wind

verdraagt wind, verdraagt matige zeewind

Grondsoort

Löss, zavel, lichte klei, zand en lemige grond

Voedselrijkdom

Voedselarm, matig voedselrijk en voedselrijk

Bodemvochtigheid

Droog, vochtig en nat

Lichtbehoefte

Zon, halfschaduw

pH-waarde

zuur, neutraal en basisch

Biodiversiteit

Bijen, vlinders, vogels en kleine zoogdieren

Extreme condities

Verdraagt droogte, verdraagt luchtverontreiniging en verdraagt hitte

Latijnse naam: Quercus rubra
Nederlandse naam: Amerikaanse eik
Familienaam: Napjesdragersfamilie (Fagaceae)

Veelvuldig in de bosbouw toegepaste eik. De kroonvorm is onregelmatig met horizontaal afstaande hoofdtakken. In de kroon kan de stam sterk vergaaffelend doorgroeien. De grijze bast blijft lang glad, later verschijnen dunne donkergrijze schorsplaten. Jonge twijgen zijn kaal en glanzend roodbruin. Het blad is ovaal tot omgekeerd eirond. De bladrand heeft onregelmatige en scherp getande lobben, soms is het tot de helft ingesneden (veerspletig). Het blad is 12 - 22 cm lang, aan jonge loten tot 25 cm, en 10 - 15 cm breed. Afhankelijk van de hoeveelheid zon en de temperatuur is de herfstkleur oranje tot scharlakenrood. Afgevallen blad verteert zeer langzaam. Cilindervormige, afgeplatte eikels worden voor maximaal een kwart omsloten door het napje dat bezet is met kleine driehoekig aanliggende schubben. Q. rubra is een belangrijke houtproducent.



Bloemkleur: goudgeel
Lengte/hoogte: 20-30 meter
Bloeimaanden: mei
Vrucht: breed eivormige eikel 2-2,5 cm
Vruchtkleur: bruin

Wind

verdraagt wind

Grondsoort

Löss, zavel, veen, zware klei, lichte klei, zand, lemige grond, alle grondsoorten

Voedselrijkdom

Voedselarm, matig voedselrijk en voedselrijk

Bodemvochtigheid

Droog tot vochtig

Lichtbehoefte

Zon en halfschaduw

pH-waarde

zuur tot neutraal

Biodiversiteit

Vogels en kleine zoogdieren

Extreme condities

verdraagt luchtverontreiniging en verdraagt hitte

Latijnse naam: Rhododendron ponticum
Nederlandse naam: Pontische rododendron
Familienaam: Heidefamilie (Ericaceae)

De Pontische rododendron (*Rhododendron ponticum*) is een plant uit de heidefamilie (Ericaceae) die van nature voorkomt in zuidelijk Europa en Anatolië. Hij wordt veel aangeplant vanwege de mooie bloemen. De struik verwildert gemakkelijk en wordt in West-Europa door sommigen gezien als een invasieve soort die de biodiversiteit verstoort. Hij plant zich voort door zaden en vegetatief door beworteling van de grond rakende takken. Alle delen van de plant, ook de nectar, zijn giftig. Het is een groenblijvende struik met een hoogte van vier meter of meer. De plant heeft een bruinachtig grijze schors, die ingedeeld is in rechthoekige patronen. De elliptische tot omgekeerd lancetvormige bladeren lijken op die van de laurier en worden maximaal 25 cm lang. Ze zijn leerachtig, de bovenzijde is glanzend en donkergroen, de onderzijde is lichter. Het hout is niet bijzonder opvallend of kenmerkend, maar fijn van structuur.



Bloemkleur: roze

Lengte/hoogte: tot ca. 4 meter

Bloeimaanden: mei-juni

Vrucht: n.v.t.

Vruchtkleur: n.v.t.

Wind

verdraagt wind

Grondsoort

Veen, zand en lemige grond

Voedselrijkdom

voedselrijk

Bodemvochtigheid

vochtig

Lichtbehoefte

zon

pH-waarde

zuur

Biodiversiteit

bijen

Latijnse naam: Robinia pseudoacacia
Nederlandse naam: Schijnacacia, Valse acacia
Familienaam: Vlinderbloemenfamilie (Fabaceae)

Snelgroeierende boom met een onregelmatige ovale tot ronde, transparante kroon. Hoogte 20 - 25 m, breedte circa 12 - 18 m. De grijsbruine schors is ruw en diep gegroefd. Jonge twijgen zijn olijfgroen tot bruin. Op de takken zitten scherpe doorns van circa 3 cm lang. Het oneven geveerde blad telt 9 tot 19 elliptische, donker blauwgroene deelblaadjes die 1,5 - 4,5 cm groot zijn. Robinia loopt laat uit en blijft in de herfst lang blad houden. De herfstkleur is geel. In juni verschijnen compacte hangende trossen met crème witte, soms met iets roze, geurende bloemen. Deze worden gevolgd door platte roodbruine en leerachtige peulvruchten met een gevleugelde rand die vaak de gehele winter aanblijven. Het is een oppervlakkig wortelende boom die goed groeit op lichte, kalkrijke gronden en veel ondergrondse worteluitlopers vormt.



Bloemkleur: roodachtig en wit
Lengte/hogte: 20-25 meter
Bloeimaanden: juni-juli
Vrucht: platte leerachtige peul 5-10 cm
Vruchtkleur: roodbruin

Wind

verdraagt wind en verdraagt matige zeewind

Grondsoort

Löss, zavel, lichte klei, zand en lemige grond

Voedselrijkdom

Voedselarm tot matig voedselrijk

Bodemvochtigheid

Droog tot vochtig

Lichtbehoefte

zon

pH-waarde

zuur neutraal en basisch

Biodiversiteit

Bijen, vlinders en vogels

Extreme condities

Verdraagt droogte en verdraagt luchtverontreiniging

Latijnse naam: Robinia pseudoacacia 'Umbraculifera'
Nederlandse naam: Bolacacia
Familienaam: Vlinderbloemenfamilie (Fabaceae)

Kleine boom met een kogelronde kroon tot 5 - 6 m hoog en breed. Door jaarlijkse snoei blijft de kroon compact. Wordt er niet geknot dan vormt de boom na jaren een schermvormige kroon. Zo kan hij soms tot 8 m hoogte uitgroeien en een karakteristieke groeivorm ontwikkelen. 'Umbraculifera' wordt altijd op onderstam geënt, op hoogtes tussen 1.80 m en 2.50 m. De takken zijn ongedoornd. Het groene blad is net als de deelblaadjes kleiner dan bij de soort. Loopt laat uit en blijft in de herfst lang blad houden. Geeft geen bloemen en groeit goed op lichte kalkrijke gronden.



Bloemkleur: roodachtig en wit
Lengte/hoogte: 20-25 meter
Bloeimaanden: juni-juli
Vrucht: platte leerachtige peul 5-10 cm
Vruchtkleur: roodbruin

Wind

verdraagt wind en verdraagt matige zeewind

Grondsoort

Löss, zavel, lichte klei, zand en lemige grond

Voedselrijkdom

Voedselarm tot matig voedselrijk

Bodemvochtigheid

Droog tot vochtig

Lichtbehoefte

zon

pH-waarde

zuur neutraal en basisch

Biodiversiteit

Bijen, vlinders en vogels

Extreme condities

Verdraagt droogte en verdraagt luchtverontreiniging

Latijnse naam: *Salix ×sepulcralis* 'Chrysocoma'
Nederlandse naam: Treurwilg of Gele treurwilg
Familienaam: Wilgenfamilie (Salicaceae)

De *Salix ×sepulcralis* 'Chrysocoma', ofwel treurwilg, bereikt een hoogte van 20-25 meter en valt op door zijn breed treurende, grillige kroon. De bast is bruin tot grijs en verandert naarmate de boom ouder wordt. De bladeren, aanvankelijk geelgroen, kleuren in de herfst fel geel. In april verschijnen gele bloemen. Deze wilg verdraagt natte grond en kan overstromingen weerstaan, maar verdraagt geen verharding. De boom is winterhard tot -28,8 °C en windbestendig. Als drachtboom biedt hij voedsel voor bijen, wat hem nuttig maakt voor de biodiversiteit. Geschikt voor zowel hoogstam als meerstammige vormen, is deze treurwilg ideaal voor parken en grote tuinen.



Bloemkleur: geel

Lengte/hoogte: tot ca. 20 meter

Bloeimaanden: april

Vrucht: vruchtloze cultivar

Vruchtkleur: n.v.t.

Wind

Verdraagt wind en verdraagt matige zeewind

Grondsoort

Löss, zavel, veen, zware klei, lichte klei, zand, lemige grond, alle grondsoorten

Voedselrijkdom

Voedselrijk

Bodemvochtigheid

Vochtig, nat, zeer nat

Lichtbehoefte

Zon

pH-waarde

Zuur tot neutraal

Biodiversiteit

Bijen en vlinders

Extreme condities

Verdraagt droogte en verdraagt kortstondige overstroming

Latijnse naam: Sambucus nigra

Nederlandse naam: Gewone vlier of zwarte vlier

Familienaam: Muskuskruidfamilie (Adoxaceae)

Gewone vlier is een struik die een hoogte kan bereiken tot ± 7 m. De bladeren zijn tegenoverstaand en oneven geveerd. De plant bloeit van mei tot juli met geelachtig witte, sterk geurende bloemen die ook wel 'vlierbloesem' genoemd worden. De vruchten, die ook wel 'vlierbessen' genoemd worden, zijn in september en oktober rijp. Botanisch gezien zijn deze bessen steenvruchten. Rauwe vruchten smaken wrangzuur.



Bloemkleur: wit

Lengte/hogte: tot 7 meter

Bloeimaanden: mei tot juli

Vrucht: bessen in trossen ca. 3 mm

Vruchtkleur: zwart

Wind

verdraagt wind en verdraagt zeewind

Grondsoort

Löss, zavel, zware klei, lichte klei, zand en lemige grond

Voedselrijkdom

Voedselarm, matig voedselrijk en voedselrijk

Bodemvochtigheid

Droog, vochtig en nat

Lichtbehoefte

Zon en halfschaduw

pH-waarde

zuur, neutraal tot basisch

Biodiversiteit

Bijen

Extreme condities

Verdraagt luchtverontreiniging

Latijnse naam: *Taxus baccata*
Nederlandse naam: Venijnboom, gewone taxus
Familienaam: Taxusfamilie (Taxaceae)

Meestal forse struik die tot kleine boom uitgroeit. De groei is traag maar uiteindelijk kan de boom een hoogte van circa 15 - 20 m bereiken waarbij de breedte circa 12 - 15 m is. De kroonvorm is onregelmatig. De korte bruinrode stam wordt bij ouderdom dik en bladdert dan af. Oude takken gaan sterk doorhangen en raken soms de grond. Jonge twijgen zijn groen. De naalden zijn tegenoverstaand op horizontaal uitstaande twijgen en spiraalsgewijs op vertikaal groeiende twijgen. Na de onopvallende bloei volgen opvallende vruchten. De zaden worden voor circa 4/5 omgeven door een ovaal vlezig rood omhulsel van 0,6 - 0,7 cm lang. Hoewel het rode vlezige deel van de vrucht niet giftig is, zijn de zaden, evenals de naalden, dit wel. De plant is perfect te snoeien in hagen en andere vormen.



Bloemkleur: mannelijk geel en vrouwelijk groen
Lengte/hoogte: 10-15 meter
Bloeimaanden: maart tot mei
Vrucht: bruinzwarte zade, voor 4/5 omsloten door vlezig rood omhulsel ca. 1 cm
Vruchtkleur: rood

Wind

Verdraagt wind en verdraagt matige zeewind

Grondsoort

Löss zavel, veen, lichte klei, zand en lemige grond

Voedselrijkdom

matig voedselrijk tot voedselrijk

Bodemvochtigheid

Droog tot vochtig

Lichtbehoefte

Zon, halfschaduw en schaduw

pH-waarde

zuur, neutraal en basisch

Biodiversiteit

Bijen, vlinders, vogels en uilen

Extreme condities

Verdraagt droogte en verdraagt luchtverontreiniging

Latijnse naam: *Tilia cordata*

Nederlandse naam: Kleinbladige linde of winterlinde

Familienaam: Kaasjeskruidfamilie (Malvaceae)

Van nature inheems in grote delen van Europa. Groeit in zijn jeugd vrij langzaam maar kan uiteindelijk toch 25 – 30 m hoog worden. In cultuur kleiner blijvend. De stam is donkerbruin en gegroefd. Jonge twijgen zijn groen tot roodbruin. *T. cordata* loopt circa 14 dagen later uit dan *T. platyphyllos* en heeft relatief klein blad dat aan de onderzijde blauwgroen is. De bladvoet is hartvormig en soms scheef, de bladtop is scherp toegespitst. In de vroege zomer verschijnen de sterk geurende bloemen, deze staan 5 - 10 bijeen in korte opstaande tuilen. Het lichtgroene schutblad is iets korter dan de tuil, 6 - 7 cm. In de nazomer volgen vrij kleine ronde vruchten. Deze zijn eerst grijs en viltig maar worden later kaal. *T. cordata* heeft vrij weinig last van luis. *Tilia cordata* is een van de vele *Tilia* met een eeuwenoude historie. De boom wordt in de hedendaagse tuinarchitectuur nog altijd veel toegepast.



Bloemkleur:geel

Lengte/hogte: tot 35 meter

Bloeimaanden: juni-juli

Vrucht: rond-eivormig, Ø 0,5 - 0,8 cm, eerst viltig, later kaal

Vruchtkleur: groen/wit bruin

Wind

verdraagt wind en verdraagt matige zeewind

Grondsoort

Löss, zavel, lichte klei, zand en lemige grond

Voedselrijkdom

matig voedselrijk tot voedselrijk

Bodemvochtigheid

Droog tot vochtig

Lichtbehoefte

Zon halfschaduw en schaduw

pH-waarde

zuur, neutraal en basisch

Biodiversiteit

Bijen en vogels

Extreme condities

verdraagt droogte, verdraagt luchtverontreiniging, verdraagt hitte en weinig tot zelden luisaantasting

Latijnse naam: *Tilia tomentosa*
Nederlandse naam: Zilverlinde
Familienaam: Kaasjeskruidfamilie (Malvaceae)

Forse boom met een zware rechte stam. Bij jonge bomen groeit de stam tot bovenin kaarsrecht met een stugge opgaande vertakking. Later ontstaan er enkele recht opgaande stamtakken waardoor de boom breder wordt. Jonge twijgen zijn groengrijs en viltig behaard maar worden spoedig kaal en groen. Het blad is min of meer rond, mat donkergroen met een opvallende dichte witviltige onderzijde. De bladtop is kort toegespitst, de voet hartvormig. De bladrand is scherp gezaagd. In de herfst kleurt het blad geel. Het blijft lang aan de boom. In juli verschijnen de hangende tuilen met sterk geurende bloemen. Het kortgesteelde schutblad is circa 5 cm lang. *T. tomentosa* werd veel toegepast als stadsboom maar tegenwoordig zijn er meerdere cultivars met een regelmatigere groeiwijze. Is vanwege het viltige blad vrij ongevoelig voor luis.



Bloemkleur: geel
Lengte/hogte: 20-25 meter
Bloeimaanden: juli
Vrucht: Ø circa 0,8 cm, viltig behaard
Vruchtkleur: groengrijs

Wind

Verdraagt wind en verdraagt zeewind

Grondsoort

Löss, zavel, veen, zware klei, lichte klei, zand, lemige grond, alle grondsoorten

Voedselrijkdom

matig voedselrijk tot voedselrijk

Bodemvochtigheid

Droog tot vochtig

Lichtbehoefte

Zon tot halfschaduw

pH-waarde

zuur, neutraal en basisch

Biodiversiteit

bijen

Extreme condities

verdraagt droogte, verdraagt luchtverontreiniging, verdraagt hitte en geen luisaantasting

Latijnse naam: *Tilia x europaea*
Nederlandse naam: Hollandse linde
Familienaam: Kaasjeskruidfamilie (Malvaceae)

Een zeer oude hybride tussen *T. cordata* en *T. platyphyllos*. Hoewel in cultuur ontstaan kan deze boom ook spontaan in het wild voorkomen. De Hollandse linde is een boom met een enigszins variabele, breed piramidale kroonvorm. Vanuit de zware stam ontstaan enkele zeer zware hoofdtakken waaraan zich onregelmatig afstaande zijtakken bevinden. Gedurende lange tijd blijft de bast dun, later ontstaan diepe groeven. Rond de stam ontstaat vaak wortelopslag. Het grote blad heeft een kort toegespitste top en een gezaagde bladrand. De bladvoet is meestal iets scheef. In hangende tuilen staan de bloemen met 3 tot 11 bijeen. Het schutblad is kort gesteeld en circa 9 - 10 cm lang. Doordat er veel goede cultivars zijn wordt de soort weinig meer gebruikt. Gevoelig voor luisaantasting met honingdauw en roetdauw als gevolg. Geschikt als vormboom. *Tilia x europaea* werd vroeger veel gebruikt als schaduwboom bij boerderijen. Omdat *Tilia* snoei buitengewoon goed verdraagt, werden ze ook vaak tot leivorm gesnoeid.



Bloemkleur: gelig wit
Lengte/hogte: 30-40 meter
Bloeimaanden: juni/juli
Vrucht: rond tot ovaal, Ø 0,6 cm, grijsbruin, viltig behaard
Vruchtkleur: grijsbruin

Wind

verdraagt wind

Grondsoort

Löss, zavel, lichte klei, zand en lemige grond

Voedselrijkdom

matig voedselrijk tot voedselrijk

Bodemvochtigheid

Droog tot vochtig

Lichtbehoefte

Zon en halfschaduw

pH-waarde

neutraal tot basisch

Biodiversiteit

Bijen en nectarwaarde 5

Latijnse naam: *Ulmus minor*
Nederlandse naam: Gladde iep
Familienaam: Napjesdragersfamilie (Fagaceae)



Snelgroeïende hoge boom met een dichte kroon en een variabele habitus van breed waaivormig tot breed ovaal. Op de kale twijgen ontstaat een enkele keer een kurklaag. Het blad is ovaal-langwerpig tot omgekeerd eirond met de grootste breedte in of boven het midden. Aan de bovenzijde glad en glanzend groen, aan de onderzijde vrijwel kaal. De bladvoet bedekt één kant van de bladsteel, hetgeen kenmerkend is voor iepenblad. De bladrand is dubbel getand. In zeer dichte bundels staan de bloemen met 15 - 30 bijeen. Ze verschijnen vóór de bladontwikkeling en zijn purperrood. Ook de rondom gevleugelde vruchten zijn vaak al aanwezig vóór de bladontwikkeling, eerst nog groen maar later bruin. De gevoeligheid voor iepziekte is vrij groot. *Ulmus minor* is vroeger veel aangeplant maar inmiddels weinig meer in cultuur.

Bloemkleur: roodviolet/ purperrood
Lengte/hoogte: 25-30 meter
Bloeimaanden: maart
Vrucht: onopvallend gevleugeld nootje 1.5 tot 2 cm
Vruchtkleur: lichtbruin

Wind

verdraagt wind, verdraagt zeewind

Grondsoort

Löss, zavel, lichte klei, zand en lemige grond

Voedselrijkdom

matig voedselrijk tot voedselrijk

Bodemvochtigheid

Droog, vochtig en nat

Lichtbehoefte

Zon en halfschaduw

pH-waarde

neutraal tot basisch

Biodiversiteit

vlinders

Extreme condities

verdraagt droogte, verdraagt luchtverontreiniging, iepziekeresistentie 1

Literatuur en bronvermelding

Informatie over boomsoorten:

- TreeEbb van boomkwekerij Ebben (www.ebben.nl/nl/treeebb)
- Van den Berk Boomkwekerijen (www.vdberk.nl/bomen)
- IVN Bomentuin Almere; een verzameling bomen op stadslandgoed De Kemphaan
- Boek; Inheemse bomen en struiken in Nederland en Vlaanderen (Bert Maes)
- Boek; Bomen en struiken van West- en Midden-Europa (veldgids)
- Boek; Ontdek Winterkenmerken (van bomen en struiken , bamboes, houtige klimplanten en houtige kruipplanten)

Foto Conference peer:

www.fruitpluktuin.nl/Peer/conference

Informatie historie landgoed Kasteel Heysterum:

- Tuinhistorisch onderzoek en waardering Monique Wolak (juli 2025)
- Kasteel Heysterum "Groen van Toen" (Deel 3)