



Het Schrijvertje

IVN Roermond e.o.

Herfst 2023

Jaargang 33, nummer 4



Van de redactie

Door Frans Hendriks

Alweer het herfstnummer. De redactie dankt jullie voor de reacties die wij mochten ontvangen op de zomereditie. Het was ook wel een erg aardig nummer met de prachtige foto's van de fotowerkgroep én interessante ingezonden artikelen. We proberen het niveau te behouden.

Dit keer treft u de 'traditionele' inzenders weer aan zoals Leo Koster en Huug Stam. We kunnen erop bouwen en ze hebben beiden hun eigen stijl die lezers weet aan te spreken.

Verder een in het oog springende bijdrage van Wil Hodzelmans die een onderwerp uit de beroemde Verkade-albums met actuele foto's uit het verleden trekt. Frank Heinen springt in op wat Wilbert Dekker in het vorige num-

mer schreef over het laten liggen van bladeren. Interessant! Philip Bossenbroek treft u aan die met medewerking van Hermien Hendriks en René Horsten weer een bermenplant voor het voetlicht brengt.

U komt mooie foto's tegen en we hopen dat daarmee deze editie weer aantrekkelijk is.

En u weet het: aarzel niet om artikelen in te zenden. We weten dat veel mensen te bescheiden zijn maar wel rondlopen met iets dat anderen ook zou kunnen aanspreken.

Artikelen voor het kerstnummer moet écht wat eerder binnen zijn door de vertraagde bezorging van tijdschriften door Post.nl. Doe het vóór 22 november!

Maandag 26 december 2023

Traditionele kerstwandeling, Swalmen

Aanvang: 13:00 uur; duur ca. 3 uur

Startpunt: Eetcafé aan de Grens, Bosstraat 126, Swalmen

Gidsen: Hermien Hendriks, Michiel Stemkens, René Horsten

Deelname: IVN-leden en kinderen gratis; niet-leden € 3,-

Vooraf aanmelden via rene.horsten@ivnroermond.nl



IVN-winterwandeling, foto inzending Groene Camera Trofee



Bestuur IVN Roermond e.o.

Voorzitter	René Horsten voorzitter@ivnroermond.nl
Secretaris	Ron de Cock secretariaat@ivnroermond.nl
Penningmeester	Lily Welters penningmeester@ivnroermond.nl
Bestuursleden	Rianne Keijzer
Bestuurslid	1 vacature

Email: bestuur@ivnroermond.nl

Instituut voor natuureducatie en duurzaamheid



Van de voorzitter

Door René Horsten

Als je dit leest is de herfst reeds begonnen. We kijken terug op een zomer met een aantal mooie activiteiten, waarvoor veel belangstelling bestond.

Voor de deelnemers van de in juni afgesloten natuurcursus hebben we onlangs een excursie georganiseerd; het was een mooi weerzien.

Gaarne wil ik speciale aandacht vragen voor een ledenmiddag op 4 november aanstaande waarvoor je al separaat een uitnodiging hebt ontvangen. We hopen veel leden en vooral ook de nieuwe leden te mogen ontmoeten.

Het nieuwe seizoen van het Natuurcafé start weer. Iedere 1ste vrijdagavond (aanvang 19:30u) van de maanden oktober t/m maart wordt een treffen georganiseerd in de Panoramazaal van Bezoekerscentrum Leudal in Haelen. Het Natuurcafé is een initiatief van IVN Roermond e.o. en Groen Hart Leudal; het is een ontmoetingsavond waarin we ook bijgepraat worden over aantal 'natuurlijke' onderwerpen. Een bezoek aan het natuurcafé is een echte aanrader.

De voorbereidingen om voor de regio Midden-Limburg een landschapsgidsencursus te organiseren zijn bijna afgerond. De cursus zal 12 lesavonden (woensdagavond) met daaraan gekoppeld 12 praktijkdagen (zaterdagochtend) omvatten, start eind augustus 2024 en wordt afgesloten in juni 2025.

Begin oktober wordt op onze website www.ivnroermond.nl verdere informatie over de cursus verstrekt en start ook een voorinschrijving.

Gaarne wil ik een ieder aanmoedigen om voor de Groene Camera Trofee foto's in te sturen, die gemaakt zijn tijdens een van de activiteiten van de werkgroepen en uit het publieksprogramma.

Verslagen, mooie waarnemingen en bijdragen voor onze maandelijkse nieuwsbrief zijn ook zeer welkom.

Tot slot wens ik iedereen een mooie herfst toe.

Colofon

Nummer 134, september 2023

Voorpagina:

- Mus

- Maas bij Kessel

Foto's Frans Hendrixx

Redactie:

Frans Hendrixx, Laur Lennards,

Frank Heinen, Marieke Michels

Vormgeving:

Frans Hendrixx, Marieke Michels

Email:

hetschrijvertje@ivnroermond.nl

Print: Editoo B.V. - www.editoo.nl

Website: www.ivnroermond.nl

Ledenadministratie: ledenadmi-

nistratie@ivnroermond.nl

Bankrekening:

NL18RABO 0135 8373 67

Inhoudsopgave

- 2 - Van de redactie
- 3 - Van de voorzitter
- 4 - Ledenmiddag
- 5 - IVN Natuurcursus: doorslaand succes
- 6 - Herfstwandeling voor blinden en slechtzienden
- 7 - Speurtocht De Doort
- 8 - De natuurlijke waarde van bladafval
- 9 - Fotocollage paddenstoelen
- 10 - Activiteitenkalenders
- 12 - Wegbermplanten
- 13 - Kunstmatige intelligentie in Het Schrijvertje
- 14 - De rupsendoder
- 17 - Langs het Genfbachtal
- 19 - Snode plannen

Onze sponsors vindt u op de pagina's 4, 10, 11 en 16.

Meer informatie over onze afdeling en haar activiteiten kunt u geactualiseerd vinden op onze website www.ivnroermond.nl.



Blauwebessenvelden. Foto van website Plantage Blankwater

Boekhandel en Antiquariaat



Neerstraat 31a, 6041 KA Roermond

Nieuwe en antiquarische boeken over natuur en heemkunde,
2e hands literatuur en boeken over geschiedenis, kunst en
nog veel meer !

Woensdag, vrijdag, zaterdag open van 11.00 - 17.00
Donderdag open van 14.00 - 17.00 uur

telefoon: 0475 - 33 46 65 | e-mail: boomboekhandel@freeler.nl

Ledenmiddag 4 november

Beste IVN'ers,
We willen een mooie ledenmiddag organiseren om leden met nieuwe leden kennis te laten maken.

Deze middag brengen wij een bezoek aan
Plantage Blankwater
Blankwater 15
6071 NV Roermond (Boukoul)

De ontvangst is om 13.30 uur bij de plantage.
We worden ontvangen met een kop koffie en vlaai.
Hierna gaan we op verkenning, een rondleiding en
een wandeling. Bij terugkomst staat er een borrel
met hapjes klaar!

Als het regent hebben wij een leuk alternatief programma!

Graag aanmelden voor 1 oktober a.s. bij
lily.welters@ivnroermond.nl

We hopen deze middag heel veel leden te mogen begroeten.

Tot ziens op zaterdag 4 november!

Rianne Keijzer en Lily Welters



IVN Natuurcursus, een introductie in de natuur: doorslaand succes

Door Paul Monod de Froideville

IVN Roermond e.o. organiseerde in de periode maart – juni een natuurcursus voor beginners met binnen en buitenlessen. De theorielessen werden op woensdagavond gegeven in Ontmoetingscentrum, Minderbroederssingel, Roermond, de buitenlessen op zaterdagmorgen volgend op de woensdag. De animo voor de cursus was groot en we hebben enkele aanmeldingen helaas niet kunnen honoreren.

Op 29 maart maakten we kennis met de cursisten, hun interesses en motivatie om de cursus te volgen. Deze eerste kennismaking deed al vermoeden dat er gaande de cursus een fijne hechte groep zou ontstaan. Vogels herkennen was het onderwerp van de eerste les. Meinse van der Velde gaf ons tips voor het “vogelen” in het veld. De buitenles in de Isabellegreend was een topper, zeker nadat als de klas op de vuurpijl een visarend werd gespot. Het was een mooie aftrap van de natuurcursus.

Onder leiding van Benoît Locht werd de nodige theoretische kennis opgedaan over de landschapsvorming in het Midden-Limburgse. De vele foto's van landschapskenmerken uit de omgeving die Benoît toonde werden veelvuldig herkend. De fietstocht door het landschap was een

en al praktisch. Al fietsend en kijkend werd ons geleerd hoe we het landschap kunnen lezen, waar we op moeten letten. Het was zeker een van de hoogtepunten van de natuurcursus.

De les over bomen werd gegeven door Paul Bergs. Hij nam ons mee in het wonderbaarlijke leven van de boom. Wat is een boom, hoe ontwikkelt en groeit. Welke processen





spelen zich in de boom af en hoe kunnen we die in het veld determineren. Letten op bladvormen, zaadvorming, structuren van de bast. Allemaal mogelijkheden om bomen te herkennen. De geleerde kennis werd in de buitentles in de praktijk gebracht.

Marly Beurgens vertelde ons de diepste geheimen van de planten. Het onderscheid tussen de grote families zoals, de composieten, kruisbloemen, vlinderbloemen, lipbloemen en schermbloemen. We kregen van alle soorten exemplaren die Marly had meegenomen de opdracht om die te determineren. Gezamenlijk kwamen we er wel uit en zo nodig kregen we hulp van Marly.

De inleiding over insecten en fauna werd verzorgd door Joost Geraets. Hij is een wandelende grootheid op dit gebied en hij fladderde dan ook op z'n Joost's door de materie. Het was niet te ontkennen dat zijn grootste liefde, de das, een groot deel van de lesstof in beslag nam. Ik vroeg me na de boeiende les toch wel af waar de insecten waren gebleven. Joost maakte dat meer dan goed in de praktijkles in de Doort. Hier vormden de insecten echt wel het doel. En wat hebben we voor prachtige ontdekkingen ge-

daan. Kijken, determineren, gebruik maken van de app Obsidentify, alles kwam aan bod en het was jammer dat er een einde aan kwam.

Daniek Bosch, projectleider beroepsorganisatie IVN met een grote affiniteit met duurzaamheid en biodiversiteit, wees ons de weg in deze ingewikkelde en moeilijke materie. Door het delen van kennis en vele doe-activiteiten konden we ontdekken hoe je als persoon zelf invloed hebt. Hier blijkt ook dat de groep echt naar elkaar toe is gegroeid. Er ontstaat spontaan discussie over de eigen rol en eenieder heeft een eigen mening die respecteert werd. Conclusie: Duurzaamheid moet niet alleen groot, maar begint ook bij jezelf.

Het laatste kennisblok werd gepresenteerd door Barend van Maanen, aquatisch ecooloog bij Waterschap Limburg. Hij nam ons mee in het mysterieuze leven in en op het water en welk belang dit leven heeft voor de biodiversiteit. De praktijkles werd verzorgd door Ron van Pol. Bij de poel van de Elisabethhof werden we door een enthousiaste Ron getrakteerd op alles wat in deze poel aan levende wezens valt te ontdekken. Het leukste was het zelf kunnen scheppen naar macro-invertebraten en die in een bak of met de loop of microscoop nog nader te bestuderen.

Na afloop is de cursus afgesloten met een fijn en gezellig samenzijn met koffie, thee en gebak. Ook nu blijkt dat de groep als eenheid is gegroeid. We besluiten in elk geval om er nog eens samen op uit te gaan voor een wandeling door het Leudal.

Het is leuk om vele cursisten op andere manieren bij activiteiten van IVN Roermond e.o. tegen te komen. Zoals bij de fotowerkgroep, deelname aan excursies en nog veel meer, zoals het initiatief "Groen moet je doen" van Meta van Appeven.

Foto's van Paul Monod de Froideville

Herfstwandeling voor blinden en slechtzienden

Op zondag 15 oktober 2023 organiseren we een herfstwandeling voor blinden en slechtzienden. We lopen een route van circa 3 km. De wandeling duurt ongeveer 2 uur en is minder geschikt voor rolstoel.

Tijdens de wandeling zullen we al uw zintuigen verwennen en de prachtige omgeving van de Busjop staat garant voor veel plezier.

Uw blindengeleidehond is welkom en uw begeleider natuurlijk ook. Heeft u geen begeleider, geef dat dan aan; wij zorgen dan vanaf de Busjop voor een begeleider. Het openbaar vervoer is niet optimaal. Bus 372 vertrekt vanaf het NS-Station in Roermond ieder uur. Vanaf Heythuysen, Walk is het nog wel 1,2 km lopen.

Aanvang: 14:00 uur
Startpunt: Boscafé de Busjop, Busschopsweg 9, 6093 AA Heythuysen
Gidsen: Anita & Sjoerd van der Schuit
Deelname: IVN-leden en kinderen gratis; niet-leden € 3,-

Aanmelden is noodzakelijk via mijn.ivn@ziggo.nl of bellen naar 0475-302733

Speurtocht in De Doort

Door Corné Mols

De Doort, bij velen van ons een bekend en geliefd natuurgebied. Niet alleen vanwege de populatie boomkijkers, ook door o.a. de vele insecten, vogels en planten. Zodoende is er in de Doort altijd wel iets te beleven.

Zaterdag 15 juli heeft de fotowerkgroep een ochtend gespeurd naar boomkijkers en vlinders, het thema van deze bijeenkomst. Door het grote aantal deelnemers, inclusief enkele leden die voor de eerste keer mee doen, is de groep gesplitst om zodoende voldoende ruimte en fotografie mogelijkheden te hebben. Opmerkelijk dat er weinig boomkijkers te vinden zijn en bijna alleen jonge en dus kleine exemplaren. Dus af en toe een beetje dringen om het vast te leggen op de gevoelige plaat.

Gelukkig biedt de Doort ook vele andere mogelijkheden, zoals de struiksprinkhaan, kameleonspin (met prooi), vlinders en libellen. Voldoende mogelijkheden om de uitdaging voor het maken van een mooie foto aan te gaan. Dat dit gelukt is bleek wel op woensdag 2 augustus bij het bespreken van de ingezonden foto's via een Zoom sessie, interessant, leerzaam en leuk.



Door deze code te scannen, komt u op de website waar u Het Schrijvertje digitaal en volledig in kleur kunt lezen op uw smartphone of ipad.

Website IVN Roermond e.o.

Kijk ook eens regelmatig op onze website:
<https://ivnroermond.nl>

Het Schrijvertje wordt op de website volledig in kleur gepubliceerd, in de week nadat het blad bij de leden in de brievenbus is beland. Verder vindt u er verslagen van activiteiten, werkgroepen etc. En uiteraard de laatste informatie over onze publieksactiviteiten.

De natuurlijke waarde van bladafval

Door Frank Heinen

In het najaar worden veel parkbeheerders en tuinbezitters plotsklaps overvallen door een intense opruimwoede. Gewapend met een hark of bladblazer gaan ze de berg aan dode blaadjes te lijf. Door een deel van de bladresten te laten liggen, doe je de natuur en omgeving (het geluid van een bladblazer is niet bepaald een streling voor het oor) echter een groot plezier.

Natuurlijke bodemverrijking

Behalve in het bos of andere terreinen waar we het stic kertje ‘wilde natuur’ opplakken, worden gevallen bladeren vaak en masse opgeruimd. Vanuit ecologisch oogpunt is dat eigenlijk onlogisch en in heel veel gevallen niet wenselijk. Een laagje blad zorgt namelijk vaak voor meer leven rondom een boom en binnen het bredere ecosysteem waar een boom, bomenrij of bosje deel van uitmaakt.

Onder de afgevallen bladeren gaat namelijk een bijzondere en rijkgeschakeerde microwereld schuil. Duizenden tot miljoenen wormen, insecten en schimmels vinden er beschutting en zetten rottend blad om in compost die de structuur en kwaliteit van de bodem verbetert. Zo ontstaat een prima voedingsbodem voor een weelderig palet aan flora. Blad beschermt de bodem ook tegen uitdroging en kan de wortels van vaste planten in de winter zelfs beschermen tegen bevriezing. In feite zijn de bladeren die een boom afwerpt een natuurlijke manier van bodemverrijking die je uit het natuurlijke systeem haalt als je ze massaal opruimt. De documentaire ‘Onder het maaiveld’ is zeker een kijkbeurt waard als je meer wilt weten over de rijke levensgemeenschappen die onder onze voeten hun uiterste best doen om de bodem gezond en vruchtbaar te houden.

Dierenwalhalla

Ook de wat grotere beestjes varen wel bij een gezond laagje blad. Dieren als egels, kikkers, padden, salamanders en een divers spectrum aan insectenetende vogels weten een goede bladhoop wel te waarderen. Zo’n plek zit niet alleen vol met overheerlijke ongewervelde snacks als insecten en spinnetjes, maar is ook een behaaglijke schuil- en slaapplek in de gure herfst- en wintermaanden.

Gemeenschap van bomen en schimmels

Sowieso gebeurt er onder en rondom bomen veel meer dan wij mensen doorgaans te zien krijgen. Een goed voorbeeld vormen de zogenoemde mycorrhizae (een samenvoeging van de Griekse woorden voor ‘zwam’ en ‘wortel’), ingenieuze samenlevingsvormen van schimmels en planten via de wortels, waarbij de verschillende levensvormen een symbiotische relatie onderhouden. Dit houdt in dat beide organismen profiteren van de relatie, terwijl bij parasitisme juist de ene soort profiteert van de andere.

De plant levert suikers aan de schimmels, terwijl de

schimmels op hun beurt water en voedingsstoffen uit de bodem halen en die via de mycorrhizawortels aan de plant geven. Mycorrhiza-schimmels beschikken over het vermogen om een groot bodemvolume te exploiteren en voedingsstoffen zoals fosfor en stikstof op te nemen. Ieder type mycorrhiza-schimmel heeft een specifieke functie. Zo nemen sommige mycorrhiza-schimmels vooral anorganische voedingsstoffen op, terwijl andere schimmels juist gespecialiseerd zijn in het benutten van organische voedingsstoffen (denk aan humus). Daarnaast kunnen mycorrhizae bijdragen aan de resistentie van bomen tegen ziekteverwekkers in de bodem, droogte en zware metalen.

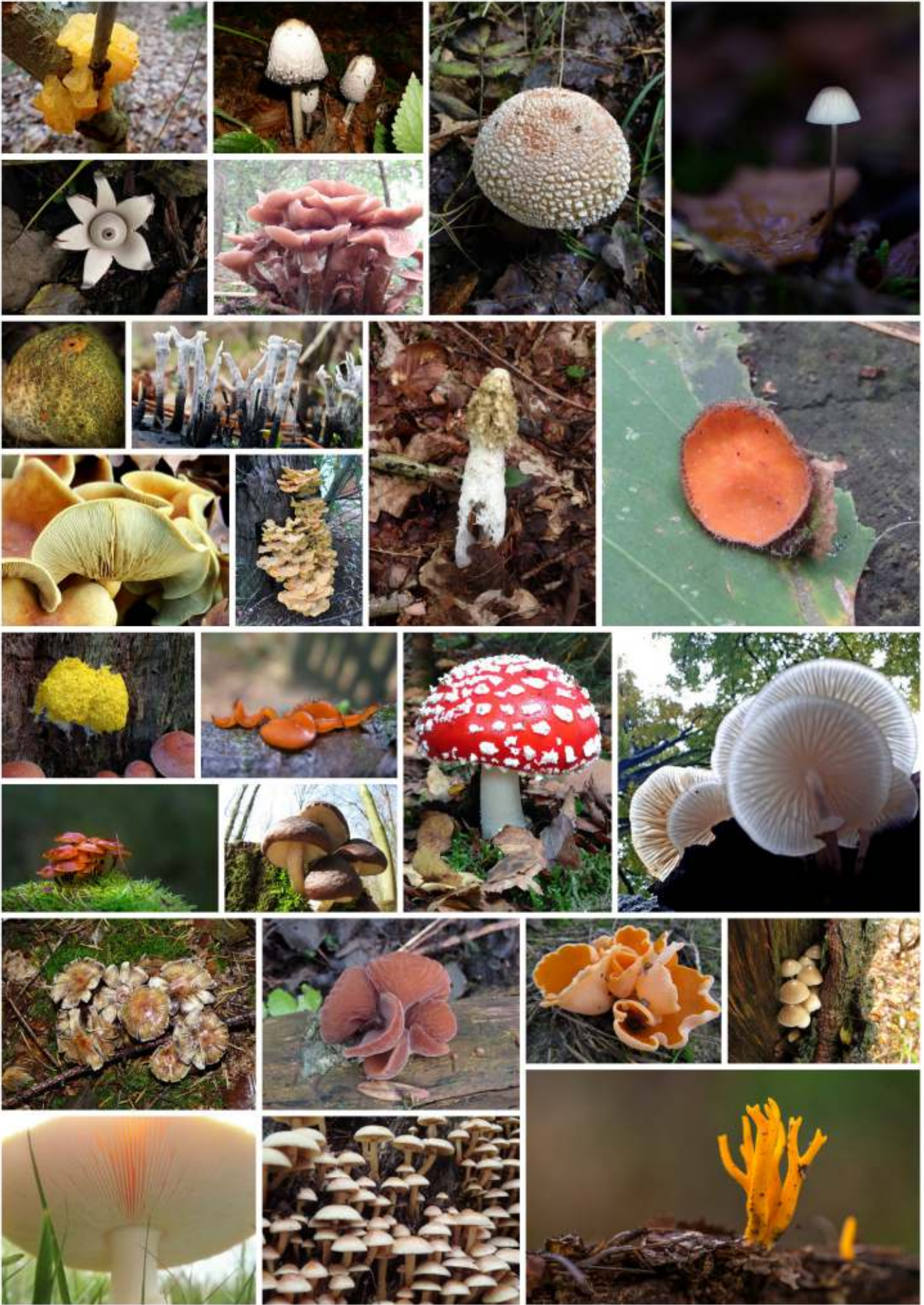
Mycorrhizae

Mycorrhizae zijn in te delen in drie hoofdgroepen: Endomycorrhizae hebben schimmeldraden (hyfen) die doorlopen tot in de schorscellen van plantenwortels. Ze gaan vaak een samenwerking aan met orchideeën. Arbusculaire mycorrhizae vormen zachte, boomvormig vertakte schimmeldraden binnen in de wortelcellen. Ze zijn in staat om de plantengroei te bevorderen. Ectotrofe mycorrhizae of ectomycorrhizae zie je bij boomtypen als dennen en berken. De schimmeldraden groeien alleen om de buitenkant van de plantenwortel heen en dringen niet door tot het schorsweefsel van de plantenwortel. De welbekende truffel is een voorbeeld van dit type mycorrhiza.

Wereldwijd slaan mycorrhiza-netwerken op jaarlijkse basis enkele miljarden tonnen koolstofdioxide op, een hoeveelheid die ruwweg overeenkomt met de hoeveelheid die een industriële grootmacht en megavervuiler als de Verenigde Staten in een jaar uitstoot. De mycorrhiza is dus een waardevolle, maar helaas nog veelal onbekende bondgenoot in de mondiale strijd tegen klimaatverandering...



Foto Pixabay



Activiteitenkalenders oktober - december 2023

LET OP: Alle activiteiten onder voorbehoud! Kijk op de website www.ivnroermond.nl voor actuele gegevens.



De Speurneuzen

Zaterdagen 14 oktober en 11 november
van 13.30 uur tot 16.15 uur

Plaats: Restaurant St. Elisabeth's Hof
Roggelseweg 56, 6081 NP Haelen.

Vooraf aanmelden voor niet-leden verplicht:
speurneuzen@ivnroermond.nl

Publieksprogramma

Zondag 8 oktober

Paddenstoelenexcursie Leudal, Haelen
Aanvang: 10.00 uur; duur 2,5 uur
Startpunt: Bezoekerscentrum Leudal,
Roggelseweg 58, Haelen
Gids: Hermien Hendrikkx
Aanmelden vooraf verplicht
via rene.horsten@ivnroermond.nl

Zondag 15 oktober

Najaarswandeling voor Blinden en Slechtzienden
Aanvang 14.00u, duur 2 uur
Startpunt: Boscafé de Busjop,
Buschopsweg 9, Heythuysen
Aanmelden verplicht via mijn.IVN@ziggo.nl
of bellen naar 0475 - 302733

Woensdag 22 november

lezing 'Warming-up voor klimaatverandering'
Inleider: Peter Schouten
Aanvang: 19.30 uur
Plaats: De Groene Transformator,
Bredeweg 10, Roermond

Dinsdag 26 december

Traditionele kerstwandeling
Aanvang: 13.00 uur
Startpunt: Eetcafé Aan de Grens
Bosstraat 126, Swalmen
Gidsen: Hermien Hendrikkx, Michiel Stemkens
en René Horsten

ivn natuur
educatie
Roermond e.o.


ZAAL 't LEUKE CAFÉ

Leukenstraat 6, 6099 AR Beegden
www.leukebeegden.nl

Uw adres voor:

- Verenigingen
- Vergaderingen / bijeenkomsten
- Voorlichting / werving / opleiding
- Cursussen
- Recepties
- Koffietafels
- Bruiloften
- Feesten & partijen

Fotowerkgroep

Zaterdag 7 oktober en zondag 19 november.
Ruim voor de fotosessies ontvangen de leden van de fotowerkgroep informatie over plaats van samenkomst en het fotografisch onderwerp waar aandacht aan wordt geschonken.

Hebt u interesse om een keer aan te sluiten? Dat kan.
Stuur een mailtje naar: fotowerkgroep@ivnroermond.nl.
U ontvangt dan de nodige informatie.

Plantenwerkgroep

Zaterdag 21 oktober
Paddenstoelen Meinweg St. Ludwig
9.00 uur, Hotel St. Ludwig,
Station 22, 6063 NP Vlodrop

Zaterdag 18 november
Park
9.00 uur Tussen de Bergen
Kitskensdal 50,
6045 EX Roermond

Zaterdag 16 december
Binnenles coniferen
9.00 uur, Bezoekerscentrum Leudal
P. Parkeerplaats Staatsbosbeheer
Roggelseweg 58, 6081 NP Haelen



Vogelwerkgroep

Zondag 1 oktober
Zwaarveld, Neer
8.00 uur Parkeerplaats kruising Wienerte/Arixweg


Zondag 5 november
Meinweg/Wolfsplateau
8.30 uur Parkplatz Hillenkamp, Elmpt DE

Zondag 3 december
Linnerheide/Mortelshof, Linne
9.00 uur Parkeerplaats Hoek Berkenallee Gulikkerweg

Foto Rooijmans

www.fotorooijmans.nl

Markt 10 - 6021CD - Budel
tel. 0495-494890
h.rooijmans1@chello.nl



Al jaren zijn wij het adres voor Swarovski verrekijkers, spottingscopes en toebehoren.



Met gedegen advies en eindeloos geduld staan we u terzijde in uw keuze voor het juiste Swarovski produkt.

Een produkt dat beschouwd mag worden als de "Rolls Royce" onder de optiek. De "Swarovision" bijvoorbeeld wordt op 140 punten op kwaliteit gecontroleerd. Daardoor ontstaat een produkt waarop met een gerust hart 10 jaar garantie wordt gegeven.

SWAROVSKI OPTIK DIGISCOPING

Dankzij de DCB II, TLS-APO en iPhone adapter gaat de fascinerende wereld van SUPER-TELE-FOTOGRAFIE voor u open.


Met gemak haalt u het moeizaam te benaderen dier 40...50...60 maal dichterbij. Vogels en wild fotograferen was nog nooit zo gemakkelijk!



Met 35 jaar ervaring in fotografie kunnen wij ultraard een schat aan informatie en adviezen verstrekken, waardoor goede resultaten meteen haalbaar zijn."

SWAROVSKI OPTIK

Het assortiment van Swarovski omvat meer dan 30 kijkers en telescopen.



Opuallende wegbermplanten in en rondom het Leudal - Hengel

Door Phlip Bossenbroek m.m.v. Hermien Hendriks, Joost Geurts en René Horsten

In 2020 zijn de IVN- afdeling Roermond e.o. en Studiegroep Leudal aan de slag gegaan om samen met de gemeente Leudal en andere wegbeheerders het wegbermbeheer in de gemeente natuurvriendelijker te maken. Uiteindelijk hopen we dat er meer prachtig bloeiende bonte bermen zullen gaan ontstaan in plaats van de vele saaie, grazige maar levensarme wegbermen van nu. De meest opvallende soorten worden in een reeks korte artikelen voorgesteld. In deze aflevering is hengel aan de beurt.

Vaak worden planten en dieren genoemd naar iets waar ze qua vorm of kleur direct aan doen denken, zoals korenbloem, klimop of paardenstaart. Ook bij hengel (*Melampyrum pratense*) is dat het geval, al lijkt de relatie met een vishengel wat vergezocht. Deze eenjarige, groene plant heeft een naar één kant naar het licht toe overhangende top van de bloeistengel en de zijtakken. Daaraan groeien zij-aan-zij mooie en aan de buitenkant lichtgele bloemen, die soms ook wat rood tot rood-paars zijn aangelopen. Aan de binnenkant zijn ze bleekgeel en gemaskerd door de dooiergele welvingen van de onderlip. De combinatie van overhangende stengel en bloem doet met wat fantasie denken aan een hengel waaraan een gevangen visje bungelt. De plant is lid van de bremraapfamilie waarbij ook soorten als ogentroost, bremraap en ratelaar behoren. En ja, de bloemen van de ratelaar lijken verdacht veel op die van de hengel. Vandaar dat de soort in Vlaanderen ook wel bosratel wordt genoemd. Elders in Nederland kan men de streeknamen boshorde en gele paardsbloem, koetarwe of zwartkoren tegenkomen. *Melampyrum* komt van het Griekse Melas en Pyros, wat respectievelijk 'zwart' en '-koren' betekent.

Hoewel de soort groen is en daardoor in staat is suikers door middel van fotosynthese aan te maken, is ze ook een halfparasiet, die haar behoefte aan water en mineralen uit de wortels van houtige gewassen zuigt. Hier zijn dat vooral de wortels van eik, berk en bosbes.

Groeiplaats en verspreiding

Hengel houdt van droge en beschaduwde standplaatsen die bovendien zwak zuur, voedselarm en stikstofarm zijn. Ze is dus niet gebonden aan grondwater. Door deze voorkeuren is het een echte bosplant, die bij ons vooral wordt aangetroffen in bosranden, wegbermen en langs beschaduwde wegen en paden. In het Leudal is ze een weinig voorkomende plant, die vooral wordt aangetroffen in de omgeving van de Litsberg, langs de Leudalweg en Op de Bos. Om zich te kunnen verspreiden is de soort afhankelijk van mieren. Ze maken namelijk zwarte zaden die omhuld zijn door een oliehoudend weefsel met voor mieren aantrekkelijke stoffen. Zo'n weefsel wordt ook wel een mierenbroodje genoemd. Door het mierenbroodje en doordat de zaden wel wat op een mierenpop lijken, worden mieren op het verkeerde been gezet en slepen ze de zaden mee naar hun nest. Daar wordt het weefsel verorberd en het nu kale zaadje wordt weer naar buiten het

nest weggewerkt. Daardoor kan het voorkomen, dat rondom mieren nesten vaak veel gekiemde plantjes van hengel worden aangetroffen. Mieren dragen dus sterk bij aan de instandhouding en verspreiding van hengel! Worden de zaden niet door mieren meegenomen, dan vallen ze gewoon op de grond en kiemen daar, al of niet in de beschutting van andere kruiden, zoals het gras bochtige smele. De zaden kiemen overigens pas in de herfst als de temperatuur onder de 15 is gezakt.

Maaibeheer en biodiversiteit

Hengel is vanaf eind mei bloeiend te zien tot in september. Het moge duidelijk zijn dat als de planten in juni/juli worden afgemaaid, ze niet meer kunnen bijdragen aan voortbestaan en verspreiding. Ze zijn dus kwetsbaar voor een te vroege maaibeurt. Het maaien kan daarom beter beperkt blijven tot de najaarsmaaibeurt, als de planten zijn uitgebloeid en de zaden gerijpt zijn.

Bovendien is hengel ook weer belangrijk voor andere soorten, zoals de bosparemoervlinder waarvoor ze waardplant is. Deze zeer zeldzame standvlinder komt nu nog alleen voor op de Veluwe. Dat geldt ook voor de hengelwergspanner, een kleine zeldzame nachtvlinder, en de hengelgraafwants, ook al zo'n zeldzame insectensoort.



Hengel, foto Hans Smulders

Overige wetenswaardigheden

Van de soort zijn geen specifieke geneeskundige eigenschappen bekend. Evenmin over de eetbaarheid voor mensen. Daarentegen wordt ze graag gegeten door paarden (vandaar de naam paardsbloem, niet te verwarren met paardenbloem) en schijnen ook runderen en schapen de soort als goed voedsel te consumeren.

De zaden worden ook door muizen verzameld voor de

wintervoorraad.

Verhalen over hengel zijn ook zeer spaarzaam bekend. Bekend is echter dat koeien die hengel eten, zodanig melk produceren dat deze extra gele boter oplevert. En wil een zwangere vrouw graag een jongetje krijgen, dan zou ze deze mooie plant moeten consumeren!

Excursieloket: Kunstmatige intelligentie in Het Schrijvertje.....

We vroegen eerder dit jaar Ruud Snijders om een bijdrage voor ons blad over het Excursieloket. Ruud zat in een periode met beperkte tijd en schrijf het hieronder volgende. Zo komt AI (Artificial Intelligence) langzaam ons leven in.....

Hallo Frans,

Graag zou ik jullie van dienst willen zijn maar ik heb het nu en de komende tijd erg druk. Hieronder alvast een stuk tekst dat ik door Chat GPT heb laten maken (als je weinig tijd hebt kun je tegenwoordig een robot aan het werk zetten). Wellicht heb ik komende weken tussendoor nog ergens tijd maar dat kan ik niet beloven.

Als IVN Roermond e.o. hebben we een Excursieloket waar we diverse excursies aanbieden voor geïnteresseerde groepen. We zijn actief in de verschillende prachtige natuurgebieden in Midden-Limburg, waaronder Nationaal Park De Meinweg, Hoosden, De Doort, het Leudal, Koningsteen, Landgoed Rozendaal, Munnichsbos, enz.

Onze ervaren gidsen zijn goed bekend met de verschillende natuurgebieden in Midden-Limburg en kunnen hierdoor de excursie afstemmen op de omgeving en de wensen van de groep. Elk natuurgebied heeft zijn eigen karakter en unieke flora en fauna, wat het verkennen van deze gebieden zo bijzonder maakt.

Zo hebben we bijvoorbeeld op 22 april jongstleden een groep vrijwilligers en gidsen van Nationaal Park Eiffel uit Duitsland mogen ontvangen voor een excursie in Nationaal Park De Meinweg. En op 7 juni j.l. organiseerden we een excursie voor

een grote groep medewerkers met partner van de Stadt Bergheim, eveneens uit Duitsland. Deze excursie zal ook plaatsvinden in Nationaal Park De Meinweg.

Daarnaast organiseren we excursies in andere prachtige natuurgebieden in Midden-Limburg. Zo kun je tijdens een excursie in Het Leudal genieten van de prachtige beekjes en watermolens, terwijl je in Landgoed Rozendaal kunt wandelen langs de oude bomenlanen en genieten van het uitzicht op de kasteelhoeves.

Onze excursies zijn geschikt voor jong en oud, en voor verschillende groepen, zoals scholen, bedrijven, verenigingen of andere geïnteresseerde groepen. Onze ervaren gidsen vertellen tijdens de excursie alles over de flora en fauna die je tegenkomt en de geschiedenis en bijzonderheden van het natuurgebied.

Daarnaast willen we alvast verklappen dat we in 2024 voor onze leden een tegenbezoek organiseren aan het Naturpark Eiffel. Hiermee willen we de onderlinge relatie versterken en verdiepen.

Wil je meer weten over onze excursies in Nationaal Park De Meinweg en andere natuurgebieden in Midden-Limburg? Neem dan gerust contact met ons op via excursies@ivnroermond.nl. Wij vertellen je graag meer over de mogelijkheden en kijken samen met jou naar een passende excursie voor jouw groep.

Lid worden?

Wilt u iemand anders lid maken of zelf lid worden van onze IVN-afdeling?

Dat kan! IVN Roermond e.o. is een actieve afdeling met ongeveer 280 leden. Onze opgeleide natuurgidsen organiseren excursies en wandelingen in de prachtige natuurgebieden om ons heen. Daarnaast geven we workshops en cursussen over de natuur in het algemeen en specifiek over planten, insecten, vogels, het landschap, paddenstoelen en nog veel meer. De meeste van deze activiteiten zijn voor leden helemaal gratis! Zoekt u verdere verdieping? Neem dan deel aan één of meerdere van onze werkgroepen. Wij hebben bijvoorbeeld een actieve foto-, vogel-, heide- en plantenwerkgroep. En voor volwassenen met een verstandelijke beperking hebben wij een speciale groep, de Speurneuzen, die onder begeleiding elke maand een wandeling maakt.

Lidmaatschap kost u ongeveer twee euro per maand. Naast de vele gratis activiteiten waaraan u deel kunt nemen, ontvangt u Het Schrijvertje, ons afdelingsblad met interessante artikelen over de natuur, viermaal per jaar gratis in huis. Een huisgenoot betaalt slechts 5 euro per jaar en kinderen zijn zelfs gratis lid.

Voor het aanmelden van een nieuw lid kijkt u op www.ivnroermond.nl.

Wij heten u of uw bekende van harte welkom!

De rupsdoder

Door Wil Hodzelmans

In juni en juli 1923 was de rupsdoder weer volop actief op de Duinheugel nabij Hoeve Heerenhof in het Rozendaal en ik heb er vele foto's kunnen 'schieten'.

Toevallig kwam ik, lezend in het Verkade-album uit 1907 (herdruk 1985) een verhaal over dit wonderlijk insect tegen, geschreven door Jac. P. Thijsse. Het leek mij interessant om foto's van heden met die tekst van toen te combineren. Lees en geniet.

Tekst uit het boek -ZOMER- van Jac. P. Thijsse uit 1907

In het voorjaar werken de graafwespen, dat zijn wel de allerinteressantste dieren van bosch en hei. Hier is een groote zwart-met-roode: een van de allerslankste die wij in ons land hebben. Het steeltje van het achterlijf is zoo dun, dat ge haast niet kunt voorstellen, hoe daarbinnen plaats kan wezen voor spieren, darm, zenuwen en bloed. Ieder oogenblik vreest ge dat het dier in tweeën zal vallen, maar daar is geen kwestie van. Hij maakt de aller-vreemdste bewegingen en verricht het zwaarste werk, zonder dat het dunne middeltje er in 't minst door lijdt.



Zie, nu gaat hij graven in den grond. Met bek en pooten wordt het zand bewerkt en zoo heeft hij in een paar minuten een hol gegraven, zoo groot als een hazelnoot met een gangetje van twee centimeter lang, de er heen leidt.



Nu loopt hij zoekend in 't rond. Wat hij zoekt? Wel, een steentje zoo groot als zijn kop. Daar heeft hij er een. Hij pakt het in zijn stevige kaken, holt er mee naar 't nest en probeert of het in de opening past. Als 't even rond is als de opening zelf, dan valt het er natuurlijk door, maar hij heeft de opening een weinig ovaal gemaakt en daardoor kan hij nu het steentje er zoo in stoppen dat het wordt vastgeknelnd. De openingen aan weerskanten vult hij aan met kleinere steentjes en eindelijk harkt hij over alles heen een laagje zand. Nu is de plaats van het nest niet meer te onderscheiden. De wesp loopt een paar malen om en over het nest heen en vliegt dan weg.

Na korter of langer tijd, soms een half uur, soms na enkele minuten, kunt ge hem zien terugkomen, niet in vlugge vaart door de lucht maar met moeite lopend over den grond. En geen wonder, want hij sleept een groote zware rups met zich voort. Die heeft hij bemachtigd in 't dennebosch, niet gedood, maar alleen verlamd door hem te steken in de zenuwknopen aan de buikzijde.



Dat is aardig, hoe hij nu van heel ver in rechte lijn op zijn nest af marcheert, Vliegend is hij vertrokken, loopend keert hij weer, maar hij weet precies, waar zijn nest ligt en gaat er zonder mankeeren regelrecht op af. Vlak bij 't nest legt hij zijn rups neer, na eenig snuffelen en rondlopen vindt hij de opening.



Vlug wordt nu 't zand weggeruimd, steentje voor steentje wordt met de grijptangen van bovenkaken uit de opening gelicht en netjes op zij gelegd voor later gebruik.

Is de opening eenmaal vrij, dan sleept hij achterwaarts loopend de rups in de nestholte.

Na een paar ogenblikken komt hij weer tevoorschijn en nu wordt het nest precies op dezelfde manier gesloten als den eerste keer.

De wesp vliegt nu weg, om even wat te gaan eten op een braamstruik en dan gaat hij ergens elders een nieuw nest maken.

Wij openen het kuiltje en vinden de rups er in met een lang geelachtig wit eitje op zijn zij. Daaruit komt spoedig een larfje en ge kunt in een luciferdoosje nagaan, hoe in eenige dagen de larve de verlamde rups opvreet en zich daarna inspint en verpopt. De pop blijft den heelen winter rustig liggen; in den volgenden zomer komt er weer een rupsendoder.

Naschrift:

Bij gebrek aan rupsen, o.a. op de Duinheuvel in het Rozendaal, vangt hij als prooi ook wel sprinkhanen, die hij op dezelfde manier verwerkt. Op de Duinheuvel in het Rozendaal is ook de SABELSPRINKHAANDODER actief. (zie navolgende foto's)

Deze vangt geen rupsen maar sprinkhanen en verwerkt deze op dezelfde manier.

Foto's bij dit artikel zijn van Wil Hodzelmans



De concurrentie is groot en vaak wordt de prooi, liggend naast het holletje belaagd door andere rupsendoders, die denken zo een heleboel werk te besparen. Maar de eigenaar laat dit niet zomaar gebeuren en gaat in gevecht met de belager. Dit gevecht is heftig en kan wel even duren. (eigen observatie)



De belager komt aanvliegen



Hebbes



Het gevecht in volle gang



Gauw het nest in en eitje leggen



De winnaar brengt zijn prooi in veiligheid

DE BUSJOP

eten en genieten

Reserveer via info@debusjop.nl of 0475-491139
Vraag naar de voorwaarden

HIGH FIVE

Naast het welbekende High Tea concept bieden wij nog vier extra varianten aan: High Beer, High Wine, High Kids en High Bob. Voor ieder wat wils en daarom kan deze High Five per gezelschap gecombineerd genuttigd worden.



Een avond als een echte VIP behandeld worden? Dat kan!

Laat u gratis ophalen en thuisbrengen door onze LimoBob Service.

Een fijn vast gegeven:
ledere zondag

(zommo draillerig ... ongeacht het weer!)

live muziek
vanaf 14.00 uur!

Verwenbon

Met twee Verwenbonen zit u altijd goed.
Het cadeau kan worden gebruikt voor: een lunch, diner, koffie, thee en alcoholische drankjes. Het is niet uitwisselbaar.



Together
for a better life

wepa.eu/nl

WEPA Nederland B.V.
Boutestraat 125
NL 8071 JR Swalmen

wepa

janWelters

autoservice



APK Keuringsstation
Moderne diagnose apparatuur
Grote- en kleine beurten
Onderhoudsbeurten alle merken
auto's en lichte bedrijfswagens

Schadereparatie en expertises
Ruit reparatie en vervanging
Bandenservice, alle merken
Opslag banden
Aircospecialist reinigen en diagnose

Edisonweg 5a - 6101 XJ Echt - Tel: 0475 48 13 65
www.autoservicejanwelters.nl
www.facebook.com/autoservicejanwelters

De nieuwe Volvo C40 Recharge

100% elektrisch. 0% leder.

Maak kennis met de verrassende Volvo C40 Recharge. Met opgevoerd strakke looks, de meest geavanceerde technologie en een volledig elektrische aandrijving, ontwerpen om u en de wereld waar u wilt leven te beschermen. Ervaar het comfort van een ledervrij interieur met slimme voorzieningen, waaronder Google-services. En ervaar de kracht en silencieus van 100% elektrische rijten met een maximaal bereik van 436 km. Paar rijplezier, zonder uitstoot.

VOLVO C40 RECHARGE VANAF €47.499
LEASE ZAKELIJK VANAF €249 P.M. | AUTO-ABONNEMENT VANAF €706 P.M.
BEWAAR HEM BIJ DE VOLVO RUITEN OF BIJ DE AUTOBEDRIJFRIJTTEN.NL



VOLVO

VOLVO | Ruiten

Volvo Ruiten Venlo
Vrijzeningweg 28
0475-391850

Volvo Ruiten Eindhoven
Fahnestadtweg 22
0415-340789

Volvo Ruiten Breda
Lionstraat 3
0485-982523

Langs het Genfbachtal....

Door Leo Koster

Antoinette van Oosten was een vaste deelneemster van de plantenwerkgroep. Zij heeft geopperd om samen eens naar de prachtige Eifel te gaan. Op 22-08-2022 mailt ze; "Goedemiddag Hermien, Leo vind het een leuk idee om met de mensen van de plantenwerkgroep naar de Eifel te gaan. Tweede helft juni is de beste tijd voor de plantjes. Wij wachten altijd de weersverwachting af: als het zonnig is, is het aangenamer en zie je veel vlinders. Wij vertrekken altijd om zeven uur of half acht en zijn rond 19 uur weer thuis en nemen lunch en drinken mee. Het lijkt me dat we gezamenlijk met auto's kunnen gaan. Ik zal zorgen voor de routebeschrijving. In de gebiedjes weten Leo en ik de weg." Groetjes, Antoinette.

Op zondag 21 augustus 2022 gidsten Antoinette en ondergetekende nog een wandeling namens Natuurmonumenten omdat de Hompesche molen driehonderd jaar bestond. Op zaterdag 27-08-22 belde zij me op en zei dat ze op deze wandeling ontzettend moe was. Bij onderzoek bleek dat er veel vocht achter haar longen zat en na verder onderzoek bleek dat ze een agressieve vorm van kanker had. Op dinsdag 20-09-2022 is Antoinette ingeslapen. Hermien: Beste Leo, Antoinette heeft ons beloofd dat jij ons mee zal nemen naar de Eifel. Jij hoeft dat niet, voel je niet verplicht om dit te doen. Het was haar idee. Wij van de plantenwerkgroep zouden dit natuurlijk wel heel leuk vinden en ook enorm waarderen. Het staat gepland op zaterdag 17 juni. Ik weet niet waar je naartoe wilt en wat we daar gaan zien. Maak de route niet te lang alsjeblieft. Maar anders even goede vrienden, dan vinden we voor die dag wel een ander mooi stukje natuur.

Een mailtje van René. Dag Leo, Ik ben uitverkoren om jou 17 juni aanstaande naar de Eifel te mogen rijden. Vertrektijd staat nog niet vast; is 9.00 uur een goede tijd? We carpoolen vanaf hotel Cox. Ik kan je 8.45 uur ophalen bij jouw thuisadres. Ik hoor het wel. Groet, René.

Dit in het kort waarom we naar Nettersheim in de Eifel gaan op zaterdag 17 juni 2023. In drie auto's en met 12 personen. Rond 08.30 uur sta ik buiten mijn huis te wachten op René. Na een half uur nog geen René. "Zal wel het kwartiertje van Heitse zijn", dacht ik bij mezelf. Maar dit probleem werd spoedig opgelost, zijn mea culpa's werden geaccepteerd. TomTom-navigatie ingesteld en rond 09.30 uur vertrekken we van het Fletcher Landhotel Cox, Maalbroek. Het poesje van Hermien moet de hele dag op haar scherpe nageltjes bijten. In de berm van de auto-weg massaal de gevlekte scheerling. We volgen lang de weg richting Koblenz, langs het gapende gat van de bruinkoolwinning. Bij afslag 109 gaan we richting Trier en verder bij afslag 113 richting Nettersheim. Onderweg heb ik geen rode wouw gezien. "In het gebied weet Leo de weg", doch bij de kerk St. Martin weet ik het al niet meer. De auto's krijgen rond 10.50 uur een plekje langs de Martinusstraße. De parkeerplaats ligt gedeeltelijk vol met gestort zand. Mensen van de brandweer zijn aan het oefenen. Een ander maakt flinke herrie door zand en bladeren weg te blazen. Dit begin had ik me anders voorgesteld. Het is zonnig, 25°C. We gaan op pad. Tjiftjaf, zwartkop,



IVN-ers in de Eifel, foto Hermien Hendriks

nagelkruid, zwartblauwe rapunzel, breed laserkruid en moesdistel. Uitgebloeide bosanemoon, en ook gedeeltelijk uitgebloeide groot muur, kleine pimperl en veel rataars. Op sommige struiken zitten heel veel stippelmotten. In een wei bladeren van herfsttijlozen. Dichtgevoeven en uitgebloeide bloemen van de morgenster. Hermien is op zoek naar een bankje, want ze heeft al honger. Het eerste groot geaderd witje. Kardinaalsmuts, uitgebloeide sleutelbloem. Hermien wijst ons op gewoon schildmos op een dode paal. De zang van de grasmus. bloeiende beemd-kroon met zijn behaarde stengel, een soort die er veel op lijkt is het duifkruid.

Antoinette zou zeggen: "Een duif heeft geen haren." Zang van bonte vliegenvanger. We zien vijfvingerkruid, adderwortels, hokjespeul, kruisbladwalstro, klein hoefblad.

Een paal met daarop de afbeelding van Maria met kindje Jezus en een vis en een vogel. Rolklaver, bevertjes, pijlbrem met gevleugelde stengel, een jacobsvlinder en een rozenkever. En dan gaat even voor ons een veldparelmoervlinder zitten, in Nederland bijna uitgestorven. Er worden heel veel foto's gemaakt en de app Obsidentify wordt veelvuldig geraadpleegd. Een deel van de glooiende weilanden is gemaaid. Veldlathyrus, duizendblad, tormentil, grote centaurie, stekelbrem, bruin zandoogje en putters.

Math wijst ons op een mei-den. Onversierd staat die daar te pronken boven andere bomen. Bosandoorn en de kleine parelmoervlinder. Fietzers verkennen op hun manier deze schitterende omgeving. Dan schijnt Leo toch voor een bankje gezorgd te hebben. Het staat tussen twee fijnsparren. Hier worden we door René getraakteerd op stroopwafels en gevulde koeken. Kale jonkers, muizenootjes, vrouwenmantel, heel veel vlindertjes, ik denk aan hooibeestjes, brem, vals witje, kraai, zanglijster. Dan een vrij grote plek met knikkend nagelkruid. Rechts van de geasfalteerde weg een slootje waarin nog wat water staat. Hier echte koekoeksbloem, een orchideëenveld met brede orchis

en uitgebloeide kleine valeriaan. Een klaterend beekje, de Wichelpütz. Een metaalvlinder. Als Math foto's neemt lijkt het net of hij met een UZI aan het schieten is. Een bloeiend margrietenveld. Penningkruid, betonie en verder langs grazende koeien, waarschijnlijk limousins. We wandelen langs een oude schuur die voor een deel bekleed is met golfplaten waarop leuzen zijn aangebracht. Hemelsleutel. Sjoerd breekt het blad ervan, er komt een vliesje vrij, dat bij René op een open wond gelegd wordt. Even later is niets meer van de wond te zien. Bij een houten bank staat een richtingaanwijzer met daarop Blankenheim 6,7 km, Bad Münstereifel 17,8 km, Engalgau 1,8 km, Kall 14 km, Nettersheim 2,8 km.

We steken de Genfbach over. We zien een bosbeekjuffer, groot hoefblad en biggenkruid. Rond 13.10 uur zijn we bij de Ahekapelle. Hier wordt gebruikgemaakt van het toilet en wordt er wat gedronken en gegeten. Deze kapel is genoemd naar de beek Ahe, die nu Genfbach genoemd wordt. Bovenop het luiddokje van de kapel staat een wakende haan. De kapel stamt uit de elfde of twaalfde eeuw. Deze kapel zou vermoedelijk gebouwd zijn op fundamenten van een villa rustica, een soort herenboerderij met veel land, schuren en stallen. Hier wordt St. Servatius aanbeden die op dertien mei 384 te Maastricht is gestorven. De kapel beschikt over zeven houten banken. Aan de wand zien we kruiswegstaties. In de kapel worden kaarsen opgestoken en lees ik daarbij 'Gebet nach dem Entzünden einer Kerze'. In het dagboek worden enkele reac-



Groot geaderd witje, foto Anita van der Schuit

ties geschreven. Een inktkussentje met een stempel in de vorm van de St. Jacobsschelp met het woord Jacobsweg en met daarop een afbeelding van de Ahekapelle Engalgau, Eifelgemeinde Nettersheim. We wandelen verder via de Pilgerweg, deze zogenaamde Jacobsweg naar Santiago de Compostela in Spanje loopt langs de Ahekapelle. Enkele dames met een verrijdbaar apparaat waarop papierrollen zijn aangebracht, voor mij een onbegrijpelijk ding. Er zou ook nog gezongen worden door een operazangeres. Drie groot geaderde witjes vliegen bij elkaar. Een mannetje van de geelgors laat zich prachtig bewonderen. Anita en Sjoerd vinden tegen een stengeltje de halfgeklekte of groene eendagsvlieg (*Ephemera danica*), in Nederland een zeldzame soort. Langs een houten bank 'In den Fetten Benden'. Bosooievaarsbek, langs een fijnsparrenbos. Me-

terslange gezaagde boomstammen liggen langs het pad om opgehaald te worden. Ze zijn aangetast door de letterzetter. Het geluid van de boomklever. Gebarsten aarde door de aanhoudende droogte. Bloeiende Gelderse rozen. Een pyamawants krijgt aandacht. We steken een smal beekje over, het is de Hubach. Nu zien we wat dichterbij de mei-den. Op een perceel met veel essen heeft de essentakziekte toegeslagen. Een bont zandoojie en de rode vrucht van de bosaardbei. Dan zien we een klein vlindertje; een bont dikkopje, voor Nederland een vrij zeldzame standvlinder. Volgens Math hebben we ook het klaverblauwtje en de purperstreepparelmoervlinder gezien. Bloeiend geel zonneroosje en diverse esparchettes behorend tot de vlinderbloemenfamilie, veel zaadbollen van de morgenster.

Op het asfalt rennen wantsen. Het zijn rotsridderwantsen, voor Nederland een zeldzame soort. Ruige weegbree, wilde marjolein en de bloedoioevaarsbek met zijn diep ingesneden rond blad.

We naderen de parkeerplaats. De halfparasiet hengel, de afscheidszang van de zwartkop, een platgereden deel van een hazelworm. Heel veel mieren rennen over het wegdek waarbij er door onze schoenen velen worden geplet. Door soortgenoten worden ze meegenomen naar het bolvormige nest, waar ze als voedsel dienen voor de larven. We wandelen langs een slordig gekapte vlakte met diverse bordjes; "Hier läuft was richtig Falsch", "Wer genehmigt denn sowas?" We wandelen over een nieuwe brug over de Genfbach, het waterpeil is erg laag. We hebben een kleine zes kilometer afgelegd. Einde 14.50 uur Een tegenvaller voor mij was de afwezigheid van zowel de grauwe klauwier als de rode wouw. Op de autobaan zie ik gelukkig toch nog een rode wouw.

Ter afsluiting drinken we bij Fletcher Landhotel Cox nog wat fris of een heerlijk pilsje.

Aan de reacties te merken vonden de elf personen het een zeer geslaagde wandeling/excursie.

Leo Koster en de hemelse groeten van Antoinette.



Foto Anita van der Schuit



Beleef de natuur

Snode plannen

Door Huug Stam

Een buurman vertelt me dat er plannen zijn voor een nieuw fietspad in het Roerdal. Bij de eerstvolgende vergadering van het Roermonds Natuur en Milieuoverlegorgaan (RNMO) vraag ik dit na bij de wethouder. Deze bevestigt het.

Het Roer College Schöndeln heeft inderdaad plannen om ten westen van het Camilluscomplex vanaf het College een aansluiting te laten maken op het bestaande Fietspad Roerdal.

Destijds zijn bij het voornemen om het Fietspad Roerdal aan te leggen verschillende varianten onderzocht. Dat er überhaupt een fietspad zou komen heeft de Milieugroep Roermond trachten te voorkomen door een gang naar de Raad van State. Dit was tevergeefs.

Tijdens het RNMO merk ik op bezwaren te hebben tegen deze plannen om de volgende redenen. De aanleg van het huidige fietspad was destijds niet noodzakelijk. Er kan

geen sprake van zijn dat na de keuze van een variant dit jaren later uitgebreid wordt met een deel van een andere variant.

De gevolgen van het gebruik van het bestaande fietspad vallen bovendien erg nadelig uit. Het betreft een doorsnijding en versnippering van het natuurcompensatiegebied. Er is veel onrust door het gebruik van het fietspad. Door het ontbreken van palen op het fietspad maken veel motorvoertuigen er gebruik van. Op het moment van dit schrijven ontbreken beide fietspalen. De levertijd van vervangende exemplaren betreft maar liefst 8 weken. Halverwege is een zitbank geplaatst die voor veel zwerfvuil zorgt en een hangplek is geworden voor jongeren. Positief is dat de berm zich beginnen te ontwikkelen.

In het kader van natuurcompensatie voor de aanleg van de A73 is voor de das een kunstburcht aangelegd. Het tracé wat aangelegd zou worden, loopt pal langs deze kunstburcht en over de wissel die de dassen veelvuldig gebruiken.

De wethouder bedankt me voor de gegeven informatie waarvan hij niet op de hoogte was. We mogen hopen dat de plannen niet doorgaan, evenmin als de plannen destijds voor een wandelroute aan de oostkant van de Roer. Dit nadat plannen daarvoor in het RNMO gepresenteerd werden en door de leden van negatief advies werden voorzien.



De fietsbrug met fietspad door het Roerdal bij Jongenhof richting Heinsbergweg, foto's Frans Hendriks



Beleef de natuur

INDIEN ONBESTELBAAR: MORTEL 31, 6088 AH ROGGEL.



Beleef de natuur



Melickerveld, foto Frans Hendrixx

Contactpersonen

IVN Roermond e.o. organiseert diverse activiteiten.

Wilt u iets weten of actief meedoen, neem dan contact op met één van de volgende personen:

Werkgroep Vogels

Huub Loete, 06-14189335 /

Coen Cox, 06-52862791

vogelwerkgroep@ivnroermond.nl

Werkgroep Planten

Willemiek van Deutekom, 06-20903490 (regio oost)

Hermien Hendrixx, 06-13015190 (regio oost/west)

Natuurclub De Speurneuzen

Sjoerd van der Schuit, 0475-302733

speurneuzen@ivnroermond.nl

Vlinderwerkgroep

René Horsten, 06-22468910

vlinderwerkgroep@ivnroermond.nl

Heidewerkgroep

Hermien Hendrixx, 06-13015190

hermienhendrixx@hotmail.com

Jeugdwerkgroep

jeugdwerkgroep@ivnroermond.nl

Fotowerkgroep

fotowerkgroep@ivnroermond.nl

Werkgroep Amfibieën en Reptielen

René Horsten, Hermien Hendrixx; zie hierboven

Zoogdierwerkgroep

Joost Geraets,

Marieke van den Ende, 06-46522105

zoogdierwerkgroep@ivnroermond.nl

Macrofaunawerkgroep

Ron Van Pol, 06-25012712

macrofauna@ivnroermond.nl

Excursieloket

Ruud Snijders, 06-24404802

excursies@ivnroermond.nl

Programmacommissie

Paul Monod de Froideville, 06-15868414

programmacommissie@ivnroermond.nl

Vertrouwenscontactpersoon

vertrouwenspersoon@ivnroermond.nl

Redactie Het Schrijvertje

Frans Hendrixx, 0475-503291

hetschrijvertje@ivnroermond.nl

Webmaster: webmaster@ivnroermond.nl

Fotomaster: fotomaster@ivnroermond.nl