



Het Schrijvertje

IVN Roermond e.o.

Lente 2022

Jaargang 32, nummer 2



Van de redactie

Door Frans Hendriks

Op het moment dat wij dit schrijven zijn we blij weer een afdelingsblad inhoud en vorm gegeven te hebben. Vooral dat wij de bijdragen zo spontaan toegestuurd krijgen. Natuurlijk, we sturen het her en der bij om het blad een eigen karakter te laten houden. Zo willen we er altijd één of meerdere verhalen over directe, aan natuur en landschap gerelateerde onderwerpen in hebben. U ziet het ook in deze uitgave weer terug: de eikelmuis, berm- en stoepplantjes en het verslag over een lezing over de das. Regelrechte natuurinformatie.

Maar we dagen u ook uit om achtergrondinformatie tot u te nemen. Zo schrijft Trees van der Schoot over haar ervaring met het wel/niet toepassen van de Groenvisie in Roermond als aandachtspunt voor de mogelijk in het najaar van kracht wordende nieuwe omgevingswet. Frank Heinen brengt de paradox tussen een enerzijds groeiende aandacht voor natuur en de anderzijds gestaag afkalvende biodiversiteit voor het voetlicht.

En we hebben natuurlijk weer bijdragen over zaken die in onze afdeling spelen. Betty Salden, Erik Nevels en Nettie Sleutels 'praten' ons bij. Interessant. Lezen!

Wij kunnen in dit 'Van de redactie' niet om een andere kwestie heen. U begrijpt het; de oorlog in Oekraïne. Ja, we zijn een plaatselijke natuurvereniging maar wij staan wel met beide benen in deze werkelijkheid en menen daarom vanaf deze plek steun te mogen betuigen aan al die bedreigden en gekwetsten. Wat een ongelooflijke ellende er weer wordt aangericht door machtswellust en eigenbelang. Hier past geen enkel excuus.

De Nederlandse bevolking heeft veel geld gedoneerd en de bereidheid om opvang te bieden spreekt boekdelen. Chapeau!

Misschien kunnen we als afdeling trauma's iets verlichten door gevluchte mensen onder de arm te nemen en iets van schoonheid in de natuur te laten ervaren. Het zijn kleine beetjes maar mogelijk wezenlijk om vertrouwen in het bestaan terug te winnen. Een idee?

In de hoop dat de verschrikkingen snel een halt toegeropen zullen worden, wensen wij jullie, ondanks alles, een fijne lente.

Wij laten ons weer zien met een zomernummer waarvoor we de **einddatum voor het inleveren van bijdragen op 20 mei** vastleggen.



Foto inzending Groene Camera Trofee

Bestuur IVN Roermond e.o.

Voorzitter	Peter Kessing voorzitter@ivnroermond.nl
Secretaris	Rob van Vugt secretariaat@ivnroermond.nl
Penningmeester	Yves Monod de Froideville penningmeester@ivnroermond.nl
Bestuurslid	Astrid Janissen astrid.janissen@ivnroermond.nl
Bestuurslid	Pieter Fritz pieter.fritz@ivnroermond.nl

Email: bestuur@ivnroermond.nl

Nieuwsbrief

Eind februari is de eerste nieuwsbrief van IVN Roermond e.o. verstuurd naar alle leden van wie het e-mailadres bekend is én naar enkele andere geïnteresseerden; eind maart verschijnt de volgende editie.

Hebt u hem onverhoopt niet ontvangen? Kijk dan eens in uw spam- of ongewenste-reclamemap.



Beleef de natuur



Van de voorzitter

Eindelijk is het dan zover. Nagenoeg alle coronamaatregelen zijn gestopt. Na bijna twee jaar kunnen we onze activiteiten weer oppakken. Met een mooi jaarprogramma en activiteiten van de werkgroepen. Hulde aan al diegenen die ondanks de maatregelen toch nog iets konden doen. Wij pakken de draad weer op met de komende Algemene Ledenvergadering (ALV), een welkomstactiviteit voor onze nieuwe leden en wij zien nieuwe initiatieven zoals de Gidsencontactgroep. Kortom een nieuwe frisse start.

Dit jaar wordt landelijk veel aandacht besteedt aan het thema 'Kind en Natuur'. Door heel Nederland werken veel vrijwilligers en beroepskrachten om kinderen en natuur weer met elkaar in contact brengen. En dat is niet gek, want kinderen en natuur met elkaar in contact brengen is goed voor de kinderen en goed voor de natuur. De laatste 15 jaar zijn de effecten van natuur op kinderen en hun ontwikkeling uitgebreid onderzocht. Een aantal belangrijke algemene effecten zijn:

- Kinderen komen in beweging
- Kinderen worden er gezonder van
- Kinderen spelen anders en socialer
- Kinderen vinden er rust
- De concentratie gaat omhoog.

Ook als afdeling willen wij hier de nodige aandacht aan besteden.

Colofon

Nummer 128, maart 2022
Voorpagina: beide foto's zijn
inzendingen voor de Groene
Camera Trofee 2013

Redactie:

Frans Hendrikx, Laur Lennards,
Frank Heinen, Marieke Michels

Vormgeving:

Frans Hendrikx, Marieke Michels

Email:

hetschrijvertje@ivnroermond.nl

Print: Editoo B.V. - www.editoo.nl

Website: www.ivnroermond.nl

Ledenadministratie: ledenadmi-
nistratie@ivnroermond.nl

Bankrekening:

NL18RABO 0135 8373 67

Inhoudsopgave

- 2 - Van de redactie
- 3 - Van de voorzitter
- 4 - IVN Klimaatcursus
- 5 - Het jaar van de eikelmuis
- 6 - Cadeau voor kernteam
Natuurguidsenopleiding
- 7 - Wegbermplanten
- 8 - De das, een lezing
- 10 - Activiteitenkalenders
- 12 - Eilanddenken
- Inspiratieboek IVN
- 13 - Groene Jaarkalender 2022
- 15 - Bouwstenen voor natuur
en Groenvisie Roermond
- 17 - Stoeplantjes
- 18 - Aankondiging ALV
- Door de bomen het bos
zien
- 19 - Ontginning, column

Onze sponsors vindt u op de
pagina's 4, 11, 14, 18 en 20

Meer informatie over onze afde-
ling en haar activiteiten kunt u ge-
actualiseerd vinden op onze web-
site www.ivnroermond.nl.



IVN Klimaatcursus

Door Betty Salden

Mijn naam is Betty Salden, woonachtig in het buitengebied van Baexem. Sinds 2015 ben ik school- en Leudalgids bij Groen Hart Leudal en verzorg ik het secretariaat van het bestuur Groen Hart Leudal. Medio 2021 heb ik tevens de IVN Natuurgidsenopleiding afgerond. Zeker ook een aanrader.

Eind vorig jaar kwam de online IVN Klimaatcursus op mijn pad. Informatie en verdieping in de klimaatproblematiek die leidt tot immense en complexe problemen; dit leek mij een goede aanvulling op mijn gidsenwerk en persoonlijke ontwikkeling.

De online klimaatcursus werd georganiseerd door de werkgroep Districtskadervorming (DKV) IVN District

Limburg. De leiding lag in handen van Janne Opmeer en Peter Schouten. De online cursus liep van half november 2021 tot half februari 2022. Het geheel bestond uit acht online lessen en er is nog een fysieke bijeenkomst gepland op 2 april 2022 in het Natuur- en Milieucentrum in Weert.

Verschillende thema's kwamen aan bod: Systeem aarde (zeestromen, zoet/zout water, temperatuur, winden, neerslag, klimaatzones), Mens en klimaat (invloed van de mens op het klimaat), Klimaat en Mens (invloed van het klimaat op de mens) en Systeemverandering.

Het maken van een footprint tijdens de eerste les gaf al meteen aan waar nog winst te behalen viel voor jezelf. Tijdens elke les waren er momenten ingebouwd waar we in groepjes werden verdeeld met een bepaalde opdracht. Zo leerde je elkaar toch een beetje kennen en kon je inzichten met elkaar delen. Uiteraard kon je tussendoor ook vragen stellen door je hand op te steken of je vraag via de chat in te voeren. De sprekers van de diverse onderwerpen waren enthousiast en hadden zich goed verdiept in de materie.

Elke deelnemer kreeg verder de opdracht om een actieplan te ontwikkelen. De opbouw van zo'n plan werd tijdens elke les uitgelegd en besproken. Zo'n actieplan kon heel ruim opgezet zijn of heel minimaal, al naar gelang je eigen invulling. De resultaten waren er dan ook naar: een deel van je tuin veranderen in een natuurtuin, een klimaatuin in Weert opzetten, minder vlees en/of zuivel gebruiken, de vorming van een (klein) voedselbos (mijn plan).

Een van de doelen van het maken van een actieplan was meer bewustwording creëren voor jezelf en je omgeving. Door activiteiten samen op te pakken, door kennis en ervaring te delen hopen we dat steeds meer mensen bewuster en meer duurzaam omgaan met de natuur.

Voor mij heeft deze cursus meer diepgang gegeven in de problematiek. Daarnaast ben ik meer gericht op de praktijk bezig. Het is een gigantisch probleem, maar we moeten positief blijven en gezamenlijk de schouders eronder zetten.

De cursus werd online gegeven. Daardoor mis je wel de onderlinge contacten, het delen van ervaringen en de spirit van een gezamenlijke interesse. Maar ondanks dat is de cursus voor mij zeker waardevol geweest.

Foto's bij dit artikel zijn aangeleverd door Janne Opmeer.



San Marcoplein, Venetië

Boekhandel en Antiquariaat



Neerstraat 31a, 6041 KA Roermond

Nieuwe en antiquarische boeken over natuur en heemkunde, 2e hands literatuur en boeken over geschiedenis, kunst en nog veel meer!

Woensdag, vrijdag, zaterdag open van 11.00 - 17.00
Donderdag open van 14.00 - 17.00 uur

telefoon: 0475 - 33 46 65 | e-mail: boomboekhandel@freeler.nl



2022 is het jaar van de eikelmuis

Door Frank Heinen

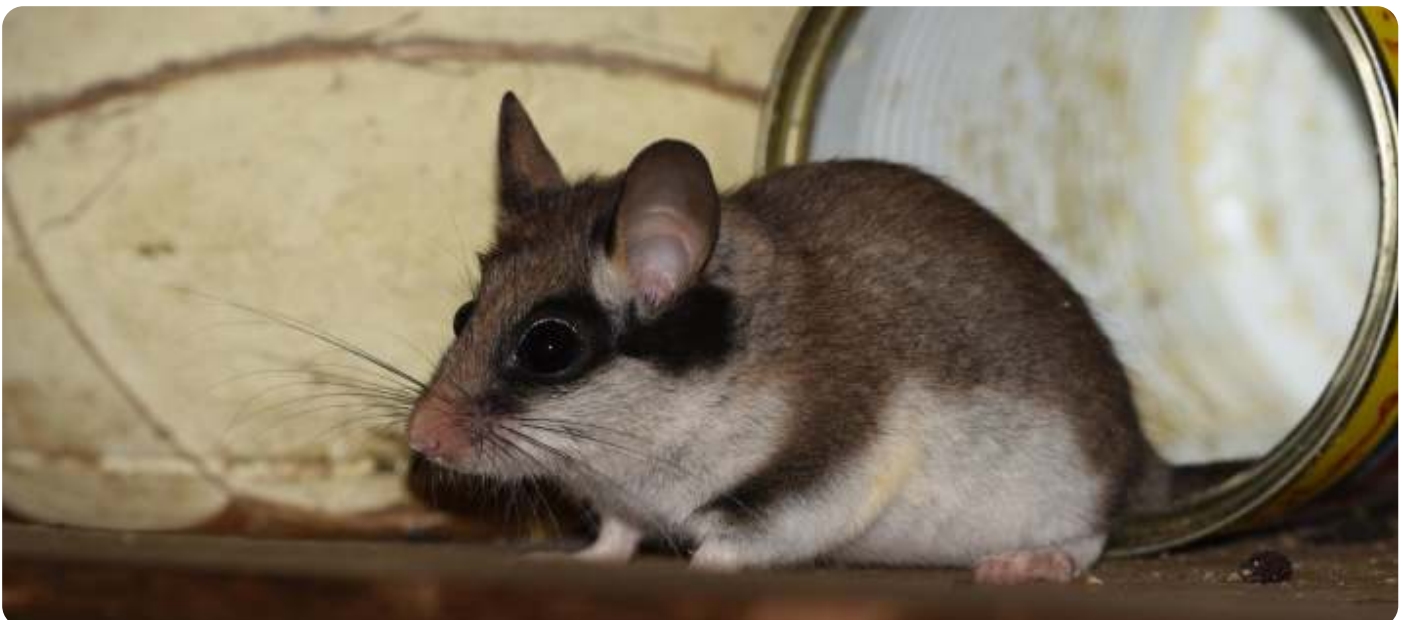
De Zoogdierverseniging heeft 2022 uitgeroepen tot het Jaar van de Eikelmuis. Dit guitige en karaktervolle beestje, dat technisch gezien geen 'echte' muis maar een lid van de familie der slaapmuizen is, geldt als het meest bedreigde knaagdier van Nederland.

Boevenmasker

De eikelmuis (*Eliomys quercinus*) meet 20 tot 32 centimeter. Bijna de helft van die totale lengte komt voor rekening van de slanke staart, die aan het uiteinde voorzien is van een enigszins afgeplatte pluim. Maar het herkenbaarste kenmerk van de eikelmuis is de kop. Die is getooid met een dikke, zwarte oogstreep die een soort boevenmasker vormt. De eikelmuis gaat, net als andere

slaapmuizen, in winterslaap zodra het kwik stevig daalt. Het is een echte nachtbraker die meestal pas na zonsondergang actief wordt. Eikelmuisen leven in groepjes van 3 tot 12 dieren en verdedigen hun territorium tegen andere groepen.

De eikelmuis is een echte omnivoor die zich zowel voedt met plantaardig als dierlijk voedsel. Vruchten, zaden, noten, insecten, slakken, miljoenpoten, eieren, jonge vogels en soms zelfs kleine zoogdieren (kleinere muizensoorten) staan allemaal op het menu. Omdat de eikelmuis op plekken waar hij nog algemeen is ook graag in de buurt van menselijke nederzettingen (een oude boerenschuur is een prima woonplek) leeft, versmaadt hij ook de voedselresten die de mens achterlaat zeker niet.



Ernstig bedreigd

Zeker in Nederland en de rest van Noordwest-Europa gaat het niet goed met de eikelmuis. Het dier staat in de categorie 'ernstig bedreigd' vermeld op de Rode Lijst Zoogdieren. In 1950 leefden er in Nederland nog ongeveer 1500 tot 2000 dieren, een aantal dat in de loop der jaren is gedaald naar maximaal 100-150 exemplaren in 2021. Natuurlijke populaties komen binnen onze landsgrenzen eigenlijk alleen nog voor in enkele Zuid-Limburgse hellingbossen.

De reden: de voorkeursbiotoop van de soort is tegenwoordig erg schaars in Nederland. Eikelmuisen hebben namelijk een voorkeur voor bosgebieden en kleinschalige cultuurlandschappen met veel ruigtes en 'rommelhoekjes'. En die vind je in het opgeruimde Nederland steeds minder. Daarnaast is de eikelmuis hier te lande ook een vrij

onbekende soort: buiten de kring van natuurminnenden kennen de meeste mensen de soort niet of nauwelijks. Zonde, want op basis van eigen waarnemingen in Frankrijk kan ik beamen dat de eikelmuis een mooi, interessant en zeer levendig diertje is.

Met het 'Jaar van de Eikelmuis' wil de Zoogdiervereniging meer aandacht genereren voor deze leuke en interessante soort. Het initiatief sluit ook aan bij onderzoek dat in kaart probeert te brengen waar eikelmuisen naar voedsel zoeken, waar ze slapen en welke bomen of struiken ze graag gebruiken. Met zo'n onderzoek kunnen we het leefgebied van de eikelmuis in Zuid-Limburg beter inrichten en ervoor zorgen dat de dieren nieuwe leefgebieden bereiken.

Foto's bij dit artikel zijn van Frank Heinen



Beleef de natuur

Winterlindes als cadeau voor kernteam Natuurgidsen-opleiding

Door Erik Nevels

In het winternummer van het Schrijvertje hebben een aantal nieuwe gidsen van IVN Roermond e.o. zich voorgesteld en werd verslag gedaan van een kennismakingsbijeenkomst. Nu is het hebben van een gidsendiploma fijn, maar het zou nog fijner zijn als de nieuwe gidsen snel kunnen starten met het geven van excursies om de kennis, opgedaan in de Natuurgidsen-opleiding, aan de geïnteresseerde natuurliefhebber over te brengen. Op het moment van schrijven gaan de eerste excursies weer van start dus dat belooft veel goeds.

Ondertussen hebben de gidsen in de afgelopen maanden niet stil gezeten. In het besef dat het doorgaan van de opleiding in coronatijd geen vanzelfsprekendheid was, maar dat het kernteam daar toch glansrijk in slaagde, werd in het diepste geheim een passend cadeau georganiseerd. Dat de leden van het kernteam, Sjoerd Schuit, Toos Kunnen, Rikie Verhagen en Martin van Bommel voor dat cadeau zelf de handen uit de mouwen moesten steken, vormde geen enkel probleem. Op de foto's zien jullie Sjoerd met Toos en Rikie met Martin aan het werk om hun cadeau, 2 fraaie winterlindes, te planten op een veldje in het Leudal. We hopen dat de bomen nu verder wortelschieten en in de lente hun prachtige kleine bladeren aan de passanten gaan tonen. Mocht je ze bij een wandeling door het Leudal willen bewonderen, start dan in Nunhem, bij café-restaurant Sint Servaas. Achter het café sla je linksaf en na 100 meter zie je de bomen links van je op een veldje staan.

Kernteam, bedankt!

Jullie inzet zal ons, nieuwe gidsen, nog lang heugen, in elk geval als we langs jullie winterlindes in het Leudal lopen.



Toos en Rikie ontfermen zich over hun Linde



Sjoerd en Martin planten hun eigen Winterlinde

Opuallende wegbermplanten in en rondom het Leudal - Grijskruid

Door Phlip Bossenbroek m.m.v. Hermien Hendriks, Joost Geraets en René Horsten

In 2020 zijn IVN-afdeling Roermond e.o. en Studiegroep Leudal aan de slag gegaan om samen met de gemeente Leudal en andere wegbeheerders het wegbermbeheer in de gemeente natuurvriendelijker te maken. Uiteindelijk hopen we dat er meer prachtig bloeiende bonte bermen zullen gaan ontstaan in plaats van de vele saaie, grazige wegbermen van nu. De meest opvallende soorten worden in een reeks korte artikelen voorgesteld. In deze aflevering is het grijskruid aan de beurt.

Grijskruid (*Berteroa incana*), ook wel molenkruid genoemd, is een van oorsprong een- tot tweejarige soort uit Midden-Europa die veel in graanakkers werd aangetroffen. Na het schonen en malen van het graan werd het afval op de molenbelt gestort, waar de soort kon kiemen en aldus aan haar andere naam molenkruid kwam.

Grijskruid is vernoemd naar de 19e eeuwse Italiaanse botanicus Bertero en haar soortnaam *incana* betekent “-grijsgrauw”. Die kleur heeft te maken met de beharing met sterharen op stengels en bladen, waardoor ze een wat grijzige kleur krijgt. Overigens heeft de soort een penwortel, staat rechtop en heeft talrijke witte bloemen die in flinke trossen aan het eind van de bloeistengels bij elkaar staan. Het is een eenjarige zomerbloeiër. De eivormige doosvruchtjes herbergen veel kleine zaden, die onder

meer door de wind en door insecten verspreid worden. De plant wordt 20–50 centimeter hoog.

Door haar voorkeur voor zonnige, open groeiplaatsen op enigszins geroerde grond die droog, stikstofarm en zwak zurig is, komt grijskruid voor in wegbermen, spoorbermen, molenbelten en ruigten.

In Nederland is de soort niet algemeen, maar komt ze wel vrij veel voor in Zuidoost-Nederland. Ook in Leudal komt ze op meerdere plekken voor. Zo staat ze tegenwoordig massaal te bloeien in de bermen van de Noorderbaan in Heythuysen, maar is ze ook te zien in de op een berm lijkende tuin van Bezoekerscentrum Leudal. In het Leudal zelf komt ze maar heel weinig voor. Langs de Speckerweg is ze nu voor het eerst verschenen en ook op enkele andere plekje lijkt ze wat voet aan de grond te krijgen. Door een natuurgericht bermbeheer zal ze hopelijk de komende jaren onze wegbermen meer en meer wit gaan kleuren.

Grijskruid is een geliefde plant bij vlinders, bijen en hommels, die er nectar en stuifmeel van verzamelen. Met name zandbijen en groefbijen zijn er veel op te vinden. De soort is bovendien een waardplant voor het groot koolwitje. Ze is als insectenplant verkrijgbaar in de handel. Maar pas op dat paarden er niet van eten. Voor deze dieren is ze giftig; ze krijgen er hoge koorts en dikke benen van.



Grijskruid, foto Hans Smulders



Foto pixabay

De das, een lezing

Door Leo Koster

Op 8 februari 2022 vindt na twee jaar een eerste activiteit van IVN Roermond e.o. plaats.

Door de coronapandemie is het programma over 2020 geannuleerd geworden en de activiteiten in 2021 vonden geen doorgang.

IVN Roermond e.o. beschikt over een nieuwe vaste plek, namelijk in het wijkgebouw Tegelarijveld in Maasniel aan de Schepen van Hertefeltstraat 26A. Ruimte om te parkeren is er en een fiets kan vastgelegd worden. Er staat een witkleurige auto op de parkeerplaats. 'Dassenwerkgroep Brabant' en 'Stichting Dierenambulance' staat onder meer op deze auto. Rond 19.30 uur is de ruimte gevuld met nieuwsgierige mensen die wel wat meer willen weten over het leven van de das.

Sommigen van de aanwezigen zijn wat grijzer geworden, anderen hebben wat meer rimpels gekregen en weer anderen zijn wat uitgedijd of wat kaler geworden. Ik zie overigens vele nieuwe gezichten.

René Horsten heet iedereen welkom en met name voorzitter Friso Derikx van de Dassenwerkgroep Brabant. Voor deze gelegenheid heb ik twee schedels meegenomen. Eén met een duidelijke kam van 1 cm op de kop. Deze is van een das die ik op 2-11-2020 gevonden heb in de Stadsweide. De andere, een stuk kleiner, kon misschien wel van een jonge das zijn. Ik krijg van Friso meteen een antwoord; de kleinste schedel is van een kat! Daar had ik totaal niet aan gedacht. Op een tafeltje zijn geprepareerde dassen uitgesteld. Een volwassen en een jonge das. Wat hebben ze lange en scherpe, gekromde nagels. De slijtage van de nagels heeft alles te maken met hun graverij. Tevens een "gekamde" schedel van de das voorzien van een loodje. De das was ons grootste roofdier en is nu in-

gehaald door de wolf. De das is geen jager, meer een stofzuiger en of notenkraker, aldus Friso. De haren van de das zijn wit met zwart en op de kop 'waarschuwingstekens' ook in zwart/wit.

In de voetzool zitten geurklierijtjes. De das is een zoolganger die de gehele voetzool op de grond zet bij het lopen. In het midden van de voet ligt een niervormig middenvoetkussen als zijnde 'mandarijn-partjes' zoals Friso dat noemt. De das beschikt over kleine ogen en kleine schelpjes van oren die ze kunnen afsluiten. De neus is goed ontwikkeld ruikt 800 x beter dan de mens. De kam bovenop de schedel ontstaat door de aanhechtingen van de kaakspieren.

Aan de hoogte van de kam en de slijtage van het gebit is de leeftijd af te leiden. De das kan geen grote prooien verorberen. Deze marterachtige houdt van een kleinschalig landschap waarbij water een belangrijke factor is. Via een speciale klier onder de staart scheidt de muskusachtige geur af waarmee ze elkaar kunnen 'bestempelen'. Hun favoriete voedsel zijn regenwormen, maar ook vruchten, kevers, slakken en maïs. De das graaft 15 cm diepe kuiltjes waarin de ontlasting komt. De kuiltjes worden niet afgedekt. Deze latrines zijn voornamelijk te vinden bij de grenzen van hun territorium. In de ontlasting kun je zien wat hij gegeten heeft; pitjes van bessen, graan, schildjes van kevers, maïskorrels.

Burchten, de onderkomens van de das, zijn er in verschillende typen. Hoofdburcht, wisselburcht en bijburcht. De pijp in zo'n burcht heeft een doorsnede van 30 cm en liggend ovaal van vorm. De ingang draait af.

Bij een burcht kun je ook een krabboom of speelboom aantreffen. Dit heb ikzelf nog niet waargenomen. Friso

betwijfelt of een dassenburcht gedeeld wordt met de vos. Dassen worden wel verjaagd door de vos. De ingang van een vossenhol heeft de vorm van een ei op zijn punt. In de keutels van een vos zitten vaak haren. De das is een buitengewoon schoon dier, de vos is een echte sloddervos. De paartijd van de das ligt in de vroege lente. Na de bevruchting stopt de celdeling (vertraagde innesteling ofwel implantatie) en de bevruchte eicellen nestelen zich pas in december in de baarmoederwand. De geboorte vindt meestal na 6-8 weken plaats en vaak in februari. Na twee jaar zijn ze geslachtsrijp. Ze houden geen winterslaap, wel een soort winterrust.

Bedreigingen zijn:

Lopen op dassenburchten, vernielingen, het dicht gooien van burchten, strikken, recreatiedruk, uiteraard het verkeer en spelende kinderen. Zo werd op de terrasrand van de buitenbocht van de voormalige Maasloop in de Vuilbenden (diverse goed belopen dassenburchten) in 2020 door kinderen een hut gebouwd. Van pallets werd een zitbank gecreëerd inclusief kussens. Er werden bomen flink beschadigd, een gat gegraven voor afval en een groot blauwkleurig afdekzeil moest de zaak camoufleren.

Door langs wegen rasters aan te brengen en deze voorzien van dassentunnels worden vele dassenlevens gered. Schade door de das wordt ook aangericht. Te denken valt aan maïsschade of aan de vruchten in tuinen. Volgens Friso is de afhandeling van schade in Limburg beter geregeld dan in het Brabantse land.

Aan een boeiende, interessante lezing met duidelijk commentaar komt een einde. Tijdens zo'n lezing komen je eigen waarnemingen met een das naar boven.

Op 04-01-2014 wandel ik langs de Swalm. Opeens hoor ik een bepaald geluid. Het zijn twee rennende dassen die over een dassenpaadje mijn kant opkomen. Een gedrongen bouw op korte pootjes, plat op het pad dus en dan dat typische hobbelgangetje. Ik denk dat hier gaat om twee mannetjes (beren). Hier wordt geprobeerd om de plaats in de rangorde te beslechten en dit kan gepaard gaan met langdurige gevechten. De winnaar is dan de dominante beer. Of is het toch een mannetje en vrouwtje omdat de paartijd er aan komt?

Hun gezichtsvermogen is niet ideaal maar hun reukvermogen is formidabel. Op nog geen meter afstand van mij buigen ze af en gaan onderlangs weer de andere kant op. Eén zie ik even later achter me terug rennen langs de rand van een akker. Deze komt via het paadje terug mijn kant op en vlak voor me buigt hij weer af naar beneden. Beide dassen hebben geen witte vacht maar een min of meer gelige vacht. Uiteraard blijf ik even staan in de hoop dat ze terugkomen, maar helaas!

In een kruip- en sluipdoor gangetje vervolg ik het dassenpaadje. Ik kom langs diverse goed belopen dassenburchten. Ik kom weer bij een grote, goed belopen dassenburcht. Verse sprietjes gras liggen buiten de burcht, maar uit deze burcht komen grommende geluiden. Als ik in de burcht kijk zie ik het achterwerk van een das die grommend naar boven komt. Ik verstop me achter een dikke populier en aanschouw dit fantastische tafereel. Di-



Foto Pixabay

verse keren komt de das uit de burcht omhoog en even later verlaat hij/zij de burcht gevolgd door een andere das. Beide grommende dassen duiken twee meter verder weer via een pijp een burcht in. Het zand dat hier buiten de burcht ligt heeft een gelige kleur, ik denk aan löss, vandaar dat de dassen niet meer wit zijn. Nog nooit zo prachtig dassen van zo dichtbij mogen bewonderen.

Een andere leuke waarneming. Op 17-04-2021 wandel ik door de Stadsweide. Om 20.20 uur zie ik een 'bewegend' hoopje en tot mijn stomme verbazing zie ik een das met drie jongen. Het vrouwtje (zeug) van deze marterachtige steekt haar kop in het gat. ik weet niet waarom of zit er misschien nog een jong en probeert ze die naar boven te lokken. Als ze zich krabt zie ik enkele tepels van de zes. Één van de jongen probeert te drinken. Het vrouwtje heeft iets bruinigs door het zand van de pijp. Ze besnuffelt de jongen. Die zien er goed en 'gewassen' uit. Ze blijven heel dicht bij het vrouwtje. Zijn ze vandaag voor het eerst buiten? Na 5 minuten duiken ze de burcht in. Aan de achterzijde van de ingang is een bergje zand zichtbaar. Deze burcht ligt vlakbij de nevengeul. De dassen hebben mijn aanwezigheid totaal niet bemerkt terwijl ze over een goed gehoor en reuk beschikken. De reuk is het sterkst ontwikkeld dus denk ik dat de wind gunstig stond. Een zeer unieke waarneming. Verder heb ik een rennende das nabij de voormalige Beatrixmijn gezien. Maar ik heb ook diverse dode Dassen gezien. Een drietal langs de Elmpterweg bij Maalbroek tijdens de bouw van de autoweg, in het Blankwater te Boukoul een heel gaaf exemplaar en een dood exemplaar in de omgeving van de molen De Grauwe Beer te Beesel.

Ik hoop dat ik er nog diverse mag bewonderen, uiteraard het liefst levend.



Foto aangeleverd door Joost Geraets

Activiteitenkalenders april - juli 2022

LET OP: Alle activiteiten onder voorbehoud! Kijk op de website www.ivnroermond.nl voor actuele gegevens.

Jaarprogramma algemeen

Zaterdag 9 april

Opschoonactie Maas, Hanssummerweerd, Asselt
Aanvang: 9:00 uur, duur: 3 uur
Verzamelpunt: picknick-/parkeerplaats
hoek Vissersweg/Eind, Asselt/Swalmen
Vooraf aanmelden via renehorsten@ivnroermond.nl



Maandag 18 april

Excursie voorjaarsflora, Elsloo
Aanvang: 13.00 uur
Startpunt: Kasteel Elsloo, Maasberg 1, Elsloo
Gidsen: Hermien Hendrikx en René Horsten
Carpoolen: 12.30 uur vanaf St. Joosterweg, Maasbracht

Zondag 8 mei

Excursie Hoosden
Aanvang: 10.00 uur
Startpunt: Kerkplein St. Odiliënberg
Gidsen: Joyce Hendrikx-Dirkx, Willem Keijsers,
Erik Nevels en Ruud Snijders

Zondag 22 mei

wandeling voor blinden en slechtzienden
Aanvang: 14.00 uur
Startpunt: Brasserie de Boshut, Meinweg 2, Herkenbosch

Zondag 29 mei

Excursie Hillenrader bossen, Swalmen
Aanvang: 10.00 uur
Startpunt: vanuit Swalmen 50m na Riet huisnr 5, Swalmen
Gidsen: Marion en Marcel Buurman

Zondag 12 juni

Slootjesdag Leudal
van 10 uur tot 14 uur
Plaats: poel achter Bezoekerscentrum Leudal, Haelen
contactpersoon: Ron van Pol

Zaterdag 18 juni

Midzomernachtwandeling
van 19.00 uur tot 22.00 uur
Startpunt: Bezoekerscentrum Leudal, Roggelseweg 58,
Haelen
Samen met Groen Hart Leudal

Zondag 26 juni

Dagwandeling 'tussen Beesel en Rijkel', ca 14 km
Aanvang: 10.00 uur, duur ca 6 uur
Startpunt: Markt, Kerkdorp Beesel
Gidsen: Leo Koster en Michiel Stemkens

Zaterdag 9 juli

Excursie 'Reptielen en natuurherstel De Meinweg'
Aanvang: 10.00 uur
Startpunt: Rijstal Venhof, Venhof 2, Herkenbosch
Gids: Ton Lenders

Lid worden?

Voor het aanmelden van een nieuw lid kijkt u op www.ivnroermond.nl.
Wij heten u van harte welkom!



Fotowerkgroep

Zondag 24 april, zondag 12 juni
en zondag 17 juli.

Ruim voor de fotosessies ontvangen de leden van de fotowerkgroep informatie over plaats van samenkomst en fotografisch onderwerp waar aandacht aan wordt geschonken.

Hebt u interesse om een keer aan te sluiten? Dat kan. Stuur een mailtje naar: fotowerkgroep@ivnroermond.nl. U ontvangt dan de nodige informatie.



Foto: inzending Groene Camera Trofee

Vogelwerkgroep

Zondag 3 april
Blankwater, Boukoul
7.30 uur Parkeerplaats Hoenderberg, Boukoul

Zondag 1 mei
Zwaarveld, Neer
7.30 uur Parkeerplaats kruising Wienerte/Arixweg

Zondag 5 juni
De Grootte Peel 7.00 uur Parkeerplaats Buitencentrum de Pelen, Moostdijk Ospel

Plantenwerkgroep

Zaterdag 23 april
9.00 uur, p-plaats
Voorjaarsflora Elsloo
Kasteel Elsloo, Maasberg 1, 6181 GV Elsloo
Carpoolen vanaf Kasteel Hattem

Zaterdag 21 mei
Rijkelse Bemden
Zomerbloeiërs/waterplanten
P. voor voetveer nabij huis Rijkkel 46,
5954 NK Beesel

Vrijdag 17 juni
Landgoed Roozendaal
19.00 uur, P. Limburgs Landschap:
Nabij Heerenhof
Rozendaal 1, 6065 NE Montfort

Vrijdag 15 juli
Romeinenweerd
composieten/waterplanten
19.00 uur Hoek Brangk/De Berckt Baarlo
P. bij info bord: Beleef ons Maasdal
Uitkijktoren



De Speurneuzen

**Zaterdag 9 april, 14 mei en
11 juni (Special: geen vrije aanmelding)
van 13.30 uur tot 16.15 uur**

Plaats: café-restaurant De Busjop, Busschopsweg 9,
6093 AA Heythuysen. Tel. 0475-491139.

Vooraf aanmelden voor niet-leden verplicht:
speurneuzen@ivnroermond.nl



ZAAL *'t LEUKE*** CAFÉ**

Leukenstraat 6, 6099 AR Beegden
www.leukebeegden.nl

Uw adres voor:

- Verenigingen
- Vergaderingen / bijeenkomsten
- Voorlichting / werving / opleiding
- Cursussen
- Recepties
- Koffietafels
- Bruiloften
- Feesten & partijen

Eilanddenken is geen solide basis voor natuurbescherming

Door Frank Heinen

Wat betreft het beschermen van de biodiversiteit is Nederland binnen Europa een van de slechtste jongetjes van de klas. Er zijn weinig andere landen op het continent waar meer dieren en planten een bedreigde status hebben of sneller in aantal teruglopen dan in ons kikkerlandje. Tegelijkertijd zijn veel mensen in Nederland juist buitengewoon geïnteresseerd in de natuur. Er zijn bijvoorbeeld veel vrijwilligers en professionals die zich bezighouden met het bestuderen of beschermen van natuurgebieden of bepaalde dier- en plantensoorten. Bovendien heeft de overheid in de loop der jaren ook meer landoppervlak aangewezen als beschermd natuurgebied. Hoe verklaar je die paradox tussen een enerzijds groeiende aandacht voor natuur en de anderzijds gestaag afkalvende biodiversiteit?

Het antwoord op de bovenstaande vraag is dat het Nederlandse natuurbeleid gegrondvest is op een gekunstelde scheiding tussen mens en natuur. Nederland pompt al het geld voor natuurbehoud- en beleid al decennialang vrijwel exclusief in Natura 2000-gebieden, door de Europese Unie aangewezen landschappen waar de natuur prioriteit geniet. Dat is op zich heel mooi. Het probleem is alleen dat die gebieden in Nederland vooral eilandjes zijn die direct omringd worden door intensief beheerde landbouwgrond of sterk verstedelijkte regio's. Je zet dus in feite een hek om beschermde gebieden met waardevolle natuurwaarden, maar laat vlak daarbuiten alle werkzaamheden (industriële landbouw, zware industrie, bouw, de aanleg en uitbreiding van wegen) die de natuur ondermijnen op volle kracht doorgaan. Waar in veel andere landen het aan nationale parken en Natura 2000-gebieden grenzende buffergebied ook een natuurbestemming heeft, ruikt de verdozing van het Nederlandse landschap vaak op tot aan de rand van beschermde natuurgebieden.

Op de wat langere termijn werkt een gekunstelde afbakening tussen natuur en 'non-natuur' uiteraard niet. Pesticiden, stikstof en koolstofdioxide trekken zich weinig aan van gebiedsgrenzen. Tegelijkertijd zijn veel dieren en planten gebaat bij meer geleidelijke en natuurlijke overgangen tussen beschermde natuurgebieden en de omliggende omgeving.

Het is een utopie om een rijke en duurzame biodiversiteit te behouden in een beperkt aantal geïsoleerde natuurbastions van beperkte omvang. Het stikstofbeleid en de vele kleinschalige 'landschappelijke aanpassingen' ten behoeve van de economie op lokaal niveau staan wat dat betreft symbool voor de politieke cultuur aangaande het Nederlandse natuurbeleid: 'wat eigenlijk niet mag toch nog even toestaan'.

De oplossing? Het gaat allereerst om het besef dat natuurbehoud meer inhoudt dan alleen het beschermen van een handvol bedreigde soorten in een select aantal beschermde natuurgebieden. Al het leven, in weilanden en steden, langs wegen en vaarten, en in parken en tuinen, is uiteindelijk van belang. Zonder die brede basis wordt het heel ingewikkeld en duur om bijzondere natuur in leven te houden. Bij die bredere kijk op natuurbehoud past ook een meer natuurinclusieve landbouw, een model dat al op een aantal plekken in Nederland en op veel plaatsen er buiten succesvol wordt ingezet. Tot slot is natuurbehoud ook een kwestie van burgerparticipatie. Juist door burgers te engageren en ze meer inspraak en inzicht te geven in beslissingen die het landschap bepalen, voorkom je dat ze puur als consumenten denken en help je ze om het bredere plaatje te zien. Hier is ook zeker een taak weggelegd voor organisaties als het IVN.



Foto inzending Groene Camera Trofee 2014

Inspiratieboek IVN Werkvormen in de praktijk

Op ONS IVN kunt u het inspiratieboek gratis downloaden. Dit boekje is vooral bedoeld als ondersteuning voor beginnende natuurgidsen en de steeds groter wordende groep incidentele vrijwilligers. Voor ONS IVN kunt u een gratis account aanmaken. Vul in de zoekmachine 'ONS IVN' in en u komt vanzelf bij de juiste pagina.

Groene Jaarkalender 2022

Jaar van de merel

Jaar van de eikelmuis

Januari

- 1-3 Eindejaars Plantenjacht
- 10-28 IVN-campagne Hartje Winter
- 28-30 Nationale Tuinvogeltelling

Februari

- 2 World Wetlands Day
- 7-12 Week van de Circulaire Economie
- 11 Warmetruieendag
- 12 Darwindag
- 19-20 Mollentelling

Maart

- 3 Werelddag van de Wilde Dieren en Planten
- 7-13 Nationale week zonder vlees
- 11-12 NLdoet
- 16 Nationale Boomfeestdag
- 18 Global Recycling Day
- 19 Landelijke Opschoondag
- 20 Start lente / World Rewilding Day
- 21 IVN-Campagne Moestuiniëren (duurt een maand)
- 21 Werelddag van de Bossen
- 22 Wereld Water Dag
- 26 Earth Hour / Landelijke Compostdag
- 27 Zomertijd
- Kikkerdriltelling (datum volgt)

April

- 5 Nationale Buitenlesdag
- 7 Wereldgezondheidsdag / Wandel naar je Werkdag
- 12-18 Week van de Groene Tuin
- 22 Dag van de Aarde / Nationale Zaaidag
- 23-24 Nationale Bijentelling

Mei

- 1-15 Week van Ons Water (ook in oktober)
- 7 Dag van de Trekvogel (ook in oktober)
- 7-8 Vleermuistuintelling
- 7-15 Nationale Vogelweek
- 15 Internationale Dag van de Noordzee
- 18 Wereld Plantendag
- 19 Fiets naar je Werk-dag
- 20 Wereld Bijendag
- 22 Internationale Dag van de Biodiversiteit
- 24 Europese Dag van de Nationale Parken
- 31 EU Green Week
- 30 Week zonder Afval (duurt tot 5 juni)

Juni

- 3 Wereld Fietsdag
- 5 Wereldmilieudag
- 8 Nationale Buitenspeeldag/ Wereld Oceanen Dag
- 10-12 IVN Sloopjesdagen
- 11-19 Nationale Tuinweek

Juni

- 16 Outdoor Office Day
- 18-19 Nationaal Open Tuinen Weekend
- 21 Start zomer (langste dag)
- 25 Dag van het wad
- 29 Modderdag

Juli

- 1-2 Nachtvliedernacht
- 3 Struinen in de Tuinen
- Tuinvlindertelling (datum volgt)

Augustus

- 26-28 Nacht van de Vleermuis
- 13 Internationale dag van de Wolf
- Vleermuistuintelling (datum volgt)

September

- 2-4 Fête de la Nature
- 6 Duurzame Dinsdag
- 10-11 Open Monumentendag
- 17 World Cleanup Day / Schone Rivieren
- 23 Start herfst
- 23 Bodemdierendagen (duurt tot 5 oktober)
- 24 Burendag
- 24 Europese Dag van de Paddenstoel
- 25 Wereld Rivieren Dag
- 28 Wereldzeedag
- Spinnentelling / Egeltelling (data volgen)

Oktober

- 1 Wereld Vegetarisme Dag
- 1-2 Weekend van de Wetenschap
- 1-31 IVN-herfstcampagne
- 4 Dierendag / Eet Geen Dierendag
- 8 Dag van de Trekvogel (ook in mei)
- 15-30 Week van Ons Water (ook in mei)
- 16 Wereldvoedseldag
- 29 Nacht van de Nacht
- 30 Wintertijd

November

- 1-30 IVN-campagne Plantmaand
- 1 Wereld Veganisme Dag
- 4-5 Landelijke Natuurwerkdag
- 25 Green Friday

December

- 5 Wereld Bodem Dag
- 7 Nationale Vrijwilligersdag
- 21 Start winter (kortste dag)
- 25-31 Eindejaars Plantenjacht

janWelters autoservice



APK Keuringsstation
Moderne diagnose apparatuur
Grote- en kleine beurten
Onderhoudsbeurten alle merken
auto's en lichte bedrijfswagens

Schadereparatie en expertises
Ruit reparatie en vervanging
Bandenservice, alle merken
Opslag banden
Aircospecialist reinigen en diagnose

Edisonweg 5a - 6101 XJ Echt - Tel: 0475 48 13 65
www.autoservicejanwelters.nl
www.facebook.com/autoservicejanwelters

DE BUSJOP *eten en genieten*

Reserveer via info@debusjop.nl of 0475-491139
Vraag naar de voorwaarden



Naast het welbekende High Tea concept bieden wij nog vier extra varianten aan: High Beer, High Wine, High Kids en High Bob. Voor ieder wat wils en daarom kan deze High Five per gezelschap gecombineerd genuttigd worden.



Een avond als een echte VIP behandeld worden? Dat kan!
Laat u gratis ophalen en thuisbrengen door onze LimoBob Service.



Een fijn vast gegeven:
ledere zondag

(Zomergedruilerig ongeacht het weer!)

live muziek
vanaf 14.00 uur!



Verwenbon

Met deze Verwenbon zit u altijd goed!
Het cadeau wordt persoonlijk aan u toegezonden. Verwenbon, cadeau's en abonnementen: 0475 491139

Doe je mee aan onze
Groene Camera Trofee?



e-mail jouw foto's naar
fotomaster@ivnroermond.nl

Instituut voor natuureducatie en duurzaamheid



Together
for a better life

wepa.eu/nl

WEPA Nederland B.V.
Boutestraat 125
NL 8071 JR Swalmen

wepa

Bouwstenen voor natuur en de Groenvisie Roermond

Vorig jaar hebben we in *Het Schrijvertje* veel aandacht besteed aan natuurvriendelijker bermbeheer. Daar zijn enkele interessante initiatieven uit voortgekomen.

Dit jaar willen we de nieuwe omgevingswet, die waarschijnlijk per 1 oktober van kracht wordt en voor ons als IVN-ers kritische aandacht dient te krijgen, voor het voetlicht brengen.

In het onderstaande artikel beschrijft *Trees van der Schoot* een ervaring met de Groenvisie van de gemeente Roermond in de praktijk als les voor de omgang met de mogelijk nieuwe wet. De Redactie.

Door *Trees van der Schoot*

Per 1 oktober 2022 treedt (waarschijnlijk, redactie) de Omgevingswet in werking. Dan hebben we één wet voor alle aspecten van de 'fysieke' leefomgeving, met als doel een veilige en gezonde leefomgeving met een goede omgevingskwaliteit. Daar valt ook de 'intrinsieke waarde van de natuur' onder. Biodiversiteit is dan een thema voor alle besluiten van de gemeenteraad en het college van burgemeester en wethouders over de omgeving. Biodiversiteit kan bijvoorbeeld als belangrijke omgevingswaarde worden opgenomen in de omgevingsvisie. Staat die omgevingswaarde ook in het omgevingsplan en wordt de waarde niet bereikt? Dan moet er een programma gemaakt worden door het college om die waarden wel te halen. Of een gemeente dat wil, hangt af van de ambities.

Bouwen en natuur gaan prima samen als biodiversiteit meteen, al bij het maken van beleid, erbij wordt betrokken. Dat vindt de provincie Zuid-Holland. Die heeft hiervoor bouwstenen opgesteld. Uitgangspunt is dat stadsnatuur even belangrijk is als een natuurgebied. De bouwstenen wijzen veertig 'icoonsoorten' aan en werken vier thema's uit: bomenlanen, groenblauw netwerk, natuur-inclusief bouwen en lichthinder. Het rapport geeft voorbeelden. Zie: Rapport *Bouwstenen biodiversiteit* voor in het omgevingsplan (pdf; 21,0 MB)

Zo'n bouwstenenverhaal hebben we in Roermond al sinds 22 december 2016. Toen stelde de gemeenteraad de Groenvisie vast. Die loopt vooruit op en is een onderdeel van de toekomstige omgevingsvisie. Volgens die visie moeten de stedelijke omgeving en het buitengebied op elkaar aan gaan sluiten. In het stedelijk gebied is 'de grootste winst te behalen in gebruik en beleving van het groen' (pag. 6). Problematisch zijn de afwezigheid van grote oppervlaktes groen maaiveld in en rond het centrum, de stenige leefomgeving van de overige gebieden, een matige groeiplaats van veel bomen en te weinig bomen ouder dan 60 jaar (pag. 5, 17 en 23). Roermond heeft maar 6,1% bomen ouder dan 60 jaar, waarvan het overgrote deel jonger is dan 70 jaar. Jammer, want jongere bomen hebben een kleiner kroonvolume waardoor de ecologische waarde en opname van CO₂ lager is, zij minder hemelwater verdampen en bijdragen aan een koel stedelijk klimaat. Bomen met een groot kroonvolume hebben bovendien ruimtelijke impact op stedenbouwkundig niveau. Bomen zijn bovendien sfeer- en beeldbepalend in de stedelijke omgeving. Locaties waar bomen duurzaam kunnen uitgroeien zijn schaars en 'daardoor waardevol in de stedelijke omgeving' (pag. 14). Het historische centrum van Roermond kent fraaie architectuur, maar de buitenruimte

is overwegend stenig. Ook zijn er stedenbouwkundig belangrijke kruispunten en dorpskernen die gebaat zijn bij een boom of boomgroep die tot volle wasdom kan komen.

De ambitie is duidelijk: meer bomen in Roermond tot volle wasdom laten groeien. Bomen moeten oud kunnen worden en kunnen uitgroeien tot monumentale exemplaren met stedenbouwkundige betekenis. Het beleid is ook duidelijk: bij ontwikkelingen is behoud van oude bomen uitgangspunt. Er moet zuinig omgegaan worden met de bomen op leeftijd, zodat ze zo lang mogelijk behouden kunnen worden. Op de korte termijn betekent dit dat er geïnvesteerd moet worden in verbetering of kwalitatieve inrichting van de groeiplaats, zodat de boom de maximale levensverwachting ook inderdaad in vitale toestand kan bereiken. Bij nieuwe aanplant wordt bewust gekozen voor een toekomstig monumentale boom door de soort- en groeiplaats hierop af te stemmen, of voor een boom waarvan niet erg is dat deze misschien na verloop van tijd in groei stagneert. De gemeenteraad wil op de stedenbouwkundig belangrijke kruispunten en dorpskernen bij een herinrichting monumentale bomen voor de toekomst planten met een goede bovengrondse en ondergrondse groeiplaatsinrichting, zodat de boom kan uitgroeien tot een markant exemplaar met volle kroon. 'Dat zijn de bomen waar onze kleinkinderen onder kunnen zitten'. Samenvattend: bomen zijn belangrijke elementen voor omgevingskwaliteit bij nieuwe ruimtelijke ontwikkelingen. Vooral de oude.

De 'spelregels' in de Groenvisie zijn eigenlijk al een programma zoals de Omgevingswet voor ogen heeft. Voor bomen geldt dan:

- In de planvormingsfase van projecten onderscheid maken tussen monumentale bomen van de toekomst en



Foto *Trees van der Schoot*

- bomen met kortere omlooptijd. Groeiplaats en boomsoort hierop afstemmen.
- Bij renovatie gaat beplanting met de langste levensduur voor en wordt de andere beplanting/inrichting daar op aangepast.
- Bomen groeien het beste als deze in een open groeiplaats staan, met voldoende vocht en zuurstofuitwisseling. Bomen in verharding zo min mogelijk toepassen.
- Mooi uitgegroeide bomen hebben prioriteit. Afhankelijk van de situatie kan het planten van minder bomen met een betere groeiplaats de oplossing zijn.



Foto BUROBOL, buitenruimte-ontwerp + landschap

Er is nog een forse ambitie in de Groenvisie uitgewerkt, namelijk 'de ambitie om dé groene architectuurstad te worden' (pag. 5). De gemeenteraad wil het voortouw nemen met strategische groenprojecten, met name in het centrum. "De koppeling tussen groen en architectuur vraagt om een zorgvuldige afstemming, bouwkundig en communicatief". Daarnaast wil de gemeente 'inspireren en faciliteren' en een constructieve partner zijn voor particuliere eigenaren. De gemeenteraad wil in kaart brengen wat de mogelijkheden zijn om het gemeentelijk vastgoed te vergroenen. Buiten het centrum wil de gemeenteraad 'in dialoog met de bewoners een aantrekkelijk groen beeld borgen en groene invulling van de tuin stimuleren' (pag. 23). In de binnenstad 'bieden de grote oppervlaktes dak en gevel een uitgelezen kans voor een groene binnenstad'. "Ook bedrijventerreinen en maatschappelijke gebouwen bieden een prima mogelijkheid om te vergroenen of bij nieuwbouw als groene architectuur uit te voeren. Groene gevels, groene daken, groen in harmonie met de architectuur", zoals te lezen valt op pagina 60. Er wordt een inventarisatie aangekondigd van 'de mogelijkheden voor vergroening van gemeentelijk vastgoed' en er wordt 'prioriteit gegeven aan de realisatie'. Dat vraagt om een brede en actieve benadering waarbij bewoners, eigenaren, beheerders en gebruikers betrokken worden. De spelregels zijn (pag. 60):

- Actor-specifieke benadering om groene architectuur te stimuleren.
- Bij nieuwbouw moet groene architectuur worden opgevat als integraal onderdeel en een verrijking zijn van het beoogde architectonische beeld.
- Bij bestaande bouw mag groen worden toegepast als toevoeging/camouflage. Hierbij dient de gekozen toepassing duurzaam te zijn.

- Opstellen kansenkaart en strategie groene architectuur.
- Bij nieuwe ontwikkelingen wordt onderzocht of dak- en gevelgroen de afvoer van hemelwater kunnen vertragen.

De Groenvisie bevat verder nog beleid voor 'landschappelijke lijnen', 'lommerrijke lanen en singels' en 'laag groen en de dagelijkse beleving', waarvoor ook wensbeelden en spelregels zijn gegeven. De gemeenteraad wil dat daarop bij (her)inrichting van de openbare ruimte en grootschalige renovaties wordt ingezet (pag. 63 en verder). Projectontwikkelaars en initiatiefnemers moeten zelf de toekomstige openbare ruimte ontwerpen en ontwikkelen en vroeg in het proces afstemming over de groeninvulling zoeken. Wat niet kan 'meeliften op andere ontwikkelingen' pakt de gemeente zelf op. Bij ander beleid moeten 'de uitgangspunten of gedachten van de Groenvisie worden geïmplementeerd of gekoppeld'. Communicatie tussen de gemeente, bewoners, verenigingen en ondernemers is een belangrijk onderdeel van de uitvoering van de Groenvisie. "Diverse kansen uit de Groenvisie lenen zich prima voor een participatietraject. Door manieren te zoeken om deelname aan deze participatietrajecten te stimuleren, motiveren en faciliteren kan deelname en betrokkenheid vanuit de wijken vergroot worden. Bij inspraak moet rekening worden gehouden met het feit dat de levensduur van groen vaak langer is dan dat men gemiddeld woont, werkt of recreëert op een plek."

Eerlijk gezegd, toen ik het las – in het kader van het protest in onze wijk 't Vrijveld tegen de kap van alle bomen bij het herbouwproject van Wonen Zuid – wist ik niet wat ik zag. Wat een mooi beleid! De gemeenteraad van Roermond was eind 2016 zijn tijd ver vooruit. Maar ja, bij het herbouwproject is het niet meegenomen met als gevolg dat 'onze' moeraseik van 70 jaar oud gewoon omgaat. Bij de waardebeoordeling ervan waren de spelregels van de Groenvisie in geen velden of wegen te bekennen. Mij is ook opgevallen: niemand kent die visie echt. In ieder geval niet het deel over bomen en groene architectuur. Geen wonder: op de website van de gemeente is de Groenvisie niet te vinden. Je moet er dus van weten en je moet hem gaan zoeken.

U vindt de visie door in een zoekmachine 'Groenvisie Roermond Burobol uploads' in te typen. Bovendien staat



Foto: Floris Schlepiltz, website Samenvooronzeeleefomgeving.nl

hij op de website van IVN Roermond e.o. op de pagina 'Lezenswaardig'.

Wat kunt u of het IVN nu doen om woord en daad bij elkaar te brengen? De ambities horen thuis in de omgevingsvisie en de wensbeelden en spelregels kunnen een programma van – en ik zou haast zeggen met name voor – het college van burgemeester en wethouders worden. Daar kan iedereen op aandringen met de nieuwe verkiezingen in aantocht. Dus laten we met zijn allen meer bekendheid geven aan deze visie. Concreet zou u met buurtgenoten de oude bomen in uw wijk kunnen inventariseren en aanleveren als 'te behouden' elementen bij toekomstige nieuwe ontwikkelingen. Wat natuurinclusief bouwen betreft: het landelijke IVN heeft daarvoor een mooie brochure opgesteld. Die kunt u ook aanleveren ter inspiratie bij gemeenten en ontwikkelaars. Met buurtgenoten kunt u de verstening van de wijk onder de aandacht



brengen. En uiteraard: misschien is er in uw eigen tuin ook nog een tegeltje te wippen. Stel dat dit beleid door het volgende college wel wordt uitgevoerd: dan heb ik misschien een beetje meer vrede met de kap van de oude moerasesik, die ik nu nog iedere dag vanuit mijn slaapkamerraam bewonder.

Stoeplantjes

Door Wilbert Dekker

Al enige tijd groeit de belangstelling voor natuur in de stedelijke omgeving. Door de grote variatie van bebouwing en kalkrijke specie van oude muren zien vele soorten kans. Ongeveer twee derde van de natuurlijke flora komt voor in steden. Al in 2004 verscheen een 'Veldgids Stadsplanten' met 700 soorten.

De Bredase afdeling van Koninklijke Nederlandse Natuurhistorische Vereniging (KNNV) voor veldbiologie, zusterclub van Natuur Historisch Genootschap Limburg (NH-GL), heeft sinds 2010 een plantenwerkgroep van ongeveer 15 personen die van half april tot half september elke dinsdag om 19 uur verzamelen. Bij hun staat de teller op 1370 soorten die zij aangetroffen hebben. Het resultaat leidde naar een website en een gids 'Stadsplanten in Breda' in 2013.

De Hortus Botanicus in Leiden is in 2021 begonnen met citizens science-project 'Stoeplantjes'. Zij selecteerde in datzelfde jaar samen met de Bredase groep en de Katholieke Universiteit Leuven 104 soorten voor de samen met de KNNV gepubliceerde Zakgids Stoeplanten. Binnenkort verschijnt de tweede druk. Elke zondagmiddag heeft de Hortus spreekuur over stoeplantjes. En er is een website: <https://www.hortusleiden.nl/onderwijs/stoeplantjes>.

In 2020 verscheen de 'Stadsflora van de Lage Landen. Een steenrijke flora' van Ton Denters. Uit alle windstreken en sinds alle tijden brengen mensen planten naar hier. Na hierbij aan de eerste landingen in Amerika. Maar ook Philipp von Siebold die ruim 300 plantensoorten zoals de Japanse duizendknoop uit Japan naar Nederland haalde. In het genoemde handboek staan 800 soorten waaronder 80 redelijk nieuwe. Roermond levert het grasklokje en de scheefpijkelk op oude stadsmuren die met kalkspecie zijn gemetseld en niet met Portlandcement.

Voor de beginners is er nu de 'Minigids Stoeplantjes' van

de zelfde groep als de Zakgids. In 16 pagina's worden 52 soorten beschreven. Verkrijgbaar in de boekhandel. Op 14 april om 19.00 uur begint een wandeling met Wouter Jansen bij de ingang van het Kartouizerpark aan de Voogdijstraat en meteen is het pronkstuk te zien: de scheefpijkelk die daar al in 1906 is aangetroffen. Dat wil zeggen; toen stopte iemand drie plantjes in zijn herbarium als torenkruid en pas 100 jaar later keek iemand beter en kreeg het de goede naam. Graag aanmelden bij Wilbert Dekker via w.dekker1@home.nl



Foto aangeleverd door Wilbert Dekker

Algemene Ledenvergadering

De Algemene Ledenvergadering (ALV) vind dit jaar plaats op woensdag 18 mei 2022. Noteer deze datum alvast in uw agenda. Nadere informatie volgt onder andere via de website van IVN Roermond e.o..

Door de bomen het bos zien

Door *Nettie Sleutels*

Dit was de titel van de tijdelijke tentoonstelling, die in het Leudalmuseum van het Bezoekerscentrum Leudal werd georganiseerd in het kader van het Bomenfestival van IVN.

En deze titel dekte de lading: verscheidene aspecten van het belang van bomen voor mens, dier en milieu werden uitgebreid getoond in woord en beeld.

Ook voor kinderen was er een hoek ingericht voor doedingen met bomen.

Voor het hele gezin was er de speurtocht door het museum, waarbij goed gekeken en doorgedacht moest worden.

De tentoonstelling begon al buiten bij het hek, waar een spandoek met verscheidene meerkeuzevragen ons aanzette om na te denken over bomen. De boomstronken met vraatsporen van verschillende kevers en hun larven konden we daar uitgebreid bekijken.

Dit deel van de tentoonstelling bewees zijn nut nog extra in de tijd dat het museum door corona gesloten moest blijven.




Voor komende tentoonstellingen, zie de website van het Bezoekerscentrum Leudal.

Foto Rooijmans

www.fotorooijmans.nl

Markt 10 - 6021CD - Budel
tel. 0495-494890
h.rooijmans1@chello.nl



Al jaren zijn wij het adres voor Swarovski verrekijkers, spottingscopes en toebehoren.



Met gedegen advies en eindeloos geduld staan we u terzijde in uw keuze voor het juiste Swarovski product.

Een product dat beschouwd mag worden als de "Rolls Royce" onder de optiek. De "Swarovision" bijvoorbeeld wordt op 140 punten op kwaliteit gecontroleerd. Daardoor ontstaat een product waarop met een gerust hart 10 jaar garantie wordt gegeven.

SWAROVSKI OPTIK DIGISCOPING


Dankzij de DCB II, TLS-APO en iPhone adapter gaat de fascinerende wereld van SUPER-TELE-FOTOGRAFIE voor u open.

Met gemak haalt u het moeizaam te benaderen dier 40,..50,..60 maal dichterbij. Vogels en wild fotograferen was nog nooit zo gemakkelijk!




"Met 35 jaar ervaring in fotografie kunnen wij uiteraard een schat aan informatie en adviezen verstrekken, waardoor goede resultaten meteen haalbaar zijn."

Het assortiment van Swarovski omvat meer dan 30 kijkers en telescopen.



SWAROVSKI OPTIK



DE GROENE TRANSFORMATOR, WAT IS DAT?

Het Duurzaamheidscentrum, gevestigd in het voormalige Philipscomplex aan de Bredeweg in Roermond, wordt dé plek waar mensen worden geïnspireerd om zelf aan de slag te gaan met duurzaamheid binnen hun eigen leven, hun werk bij een organisatie/instelling/bedrijf of middels een burgerinitiatief. Het nieuw op te zetten centrum gaat dit doen in samenwerking met vele partners die hieraan een bijdrage willen leveren, in welke vorm dan ook.

In het centrum gaan activiteiten m.b.t. verduurzaming plaatsvinden. Denk aan de thema's groen, biodiversiteit, afval, energie, klimaatadaptatie, duurzaam wonen, circulaire economie, vervoer, enzovoorts. Ook het onderwijs wordt actief betrokken bij het initiatief.

Het toekomstige Duurzaamheidscentrum heeft als belangrijkste doelen:

- Kennisoverdracht en educatie, bieden van perspectief
- Netwerken verbreden en verbinden
- Bewustwording van het belang van duurzaamheid
- Het realiseren van duurzame ontwikkelingen vanuit het centrum (van klein naar groot, ontstaan vanuit de betrokken partners)

Heb je ideeën, wil je je diensten aanbieden of activiteiten ondersteunen, dan meld je aan via 'registreren' op de site www.degroenetransformator.nl

Ondersteun dit prachtige initiatief!

Ontginning

Door Huug Stam

Mijn partner en ik maken gebruik van een kapster die aan huis komt. Met haar wissel ik onder meer verhalen uit over mijn projecten. Ik vertel haar dat ik bezig ben met het ontginnen van onze tuin waarop ze vraagt "Wat is dat?" Ik vertel beknopt het een en ander over ontginnen.

Op de boerderij waar ik ben opgegroeid en gewerkt heb, werd in de zeventig jaren van de vorige eeuw nog natuur ontgonnen. Momenteel is moeilijk te begrijpen dat waardevolle natuur omgezet werd in slechte landbouwgrond. Op het stuk heideveld waar het ontgonnen perceel deel van uitmaakte, groeiden klokjesgentianen. Het resterende heideveld werd, inclusief de klokjesgentianen, een tiental jaar geleden door een boer illegaal omgeploegd waar ik de Brabantse Milieufederatie op attendeerde. Ik schreef hierover eerder in Het Schrijvertje.

De kapster is zo geïnteresseerd dat ze na haar werk het project komt bekijken. Ik licht toe dat in het verleden een agressieve bamboesoort is geplant die zich over een groot deel van de tuin verspreidde. Ik graaf de grond af tot onder het wortelstelsel om de bamboe makkelijk te kunnen verwijderen. Bij de graafwerkzaamheden bereik ik de C-horizont waar het regenwater gedurende langere tijd blijft staan. Dat is totaal anders dan wat ik van de Brabantse zandgrond gewend ben. Daar bevat het zand veel meer poriën die het water opnemen.

Het is de bedoeling dat al het regenwater afkomstig uit de regenpijpen naar het gecreëerde gat stroomt. De constructie heeft zeer steile taluds, wat mogelijk is door het gebruik van vrijgekomen straatstenen en stoeptegels. Momenteel wordt de leefkuil gebruikt voor de opslag van gesorteerd en verpakt afval in het kader van het project "Afval bestaat niet". Dat afval niet bestaat geldt in ieder geval voor de natuurlijke elementen in de tuin. Deze ver-snipper ik handmatig of, en dat geldt voor de lange stengels van de bamboe, geef ik een andere functie. Deze soort is een exoot en verteert slechts langzaam, het is anders gezegd een duurzaam artikel.

Door het graven van het gat komt veel zand vrij wat in de tuin blijft. Mijn principe is dat ik zowel niets aan- als afvoer.

Mijn werk beperkt zich tot het realiseren van paden en het creëren van enkele zitplaatsen. De begroeiing zal met name bestaan uit vlier, hazelaar, klimop, een druif en magnolia. De hoop en verwachting is dat verschillende kruiden hun plek zullen vinden.

Het huis waar ik woon is zo'n honderd jaar oud. Bij de graafwerkzaamheden vind ik materiaal wat destijds bewust begraven werd. Er was in die tijd namelijk geen op-haaldienst voor huisvuil. Veel zal inmiddels verteerd zijn maar ik vind onder meer grotere botten, steenkool, ijzeren voorwerpen en ook enkele oude muntjes.

INDIEN ONBESTELBAAR: MORTEL 31, 6088 AH ROGDEL.



Beleef de natuur



Contactpersonen

IVN Roermond e.o. organiseert diverse activiteiten. Wilt u iets weten of actief meedoen, neem dan contact op met één van de volgende personen:

Werkgroep Vogels

Huub Loete, 06-14189335 /

Coen Cox, 06-52862791

vogelwerkgroep@ivnroermond.nl

Werkgroep Planten

Willemiek van Deutekom, 06-20903490 (regio oost)

Hermien Hendrixx, 06-13015190 (regio oost/west)

Natuurclub De Speurneuzen

Sjoerd van der Schuit, 0475-302733

speurneuzen@ivnroermond.nl

Vlinderwerkgroep

René Horsten, 06-22468910

vlinderwerkgroep@ivnroermond.nl

Heidwerkgroep

Hermien Hendrixx, 06-13015190

hermienhendrixx@hotmail.com

Jeugdwerkgroep

jeugdwerkgroep@ivnroermond.nl

Fotowerkgroep

fotowerkgroep@ivnroermond.nl

Werkgroep Amfibieën en Reptielen

René Horsten, Hermien Hendrixx; zie hierboven

Zoogdierwerkgroep

Joost Geraets,

Marieke van den Ende, 06-46522105

zoogdierwerkgroep@ivnroermond.nl

meer genieten van het wandelen

Geniet meer van het struinen,
wandelen en excursies in de natuur
met de juiste wandelschoenen
en wandelkleding



We hebben een
enorme keuze en
helpen je graag

Altijd
10% korting op
alle schoenen
en kleding



Ton Notermans
wandelsport - outdoor - kamperen

Dr. Philipslaan 25-B - Roermond - T. 0475-420610 - tonnotermans.nl

Macrofaunawerkgroep

Ron Van Pol, 06-25012712

macrofauna@ivnroermond.nl

Excursieloket

Ruud Sniijders, 06-24404802

excursies@ivnroermond.nl

Werkgroep Communicatie

Vacature

communicatie@ivnroermond.nl

Programmacommissie:

Paul Monod de Froideville, 06-15868414

programmacommissie@ivnroermond.nl

Vertrouwenspersoon

Rikie Verhagen, 0475-464767

riki.verhagen@ivnroermond.nl

Redactie Het Schrijvertje

Frans Hendrixx, 0475-503291

hetschrijvertje@ivnroermond.nl

Webmaster: webmaster@ivnroermond.nl

Fotomaster: fotomaster@ivnroermond.nl