



Uitwaaien in de madelanden

IVN Peize



Eelder- en Peizermeden zijn schitterende polders in een laagveengebied dat ligt op de overgang van het Drents plateau naar het Groninger zeekleigebied. Het laagveen-

gebied is ontstaan, doordat het water van diverse Drentse beken in de laaggelegen madelanden stagneerde voor het in het Reitdiep ten noorden van de stad Groningen zijn weg kon vervolgen. Het gebied maakt deel uit van de ecologische hoofdstructuur met een grote verbindingszone die loopt van het Paterswoldsemeer door de polder Peizer- en Eeldermeden en polder Matsloot bij Roderwolde naar het



Leekstermeer. Deze verbindingzone komt door de bouwplannen van de stad Groningen onder druk te staan.

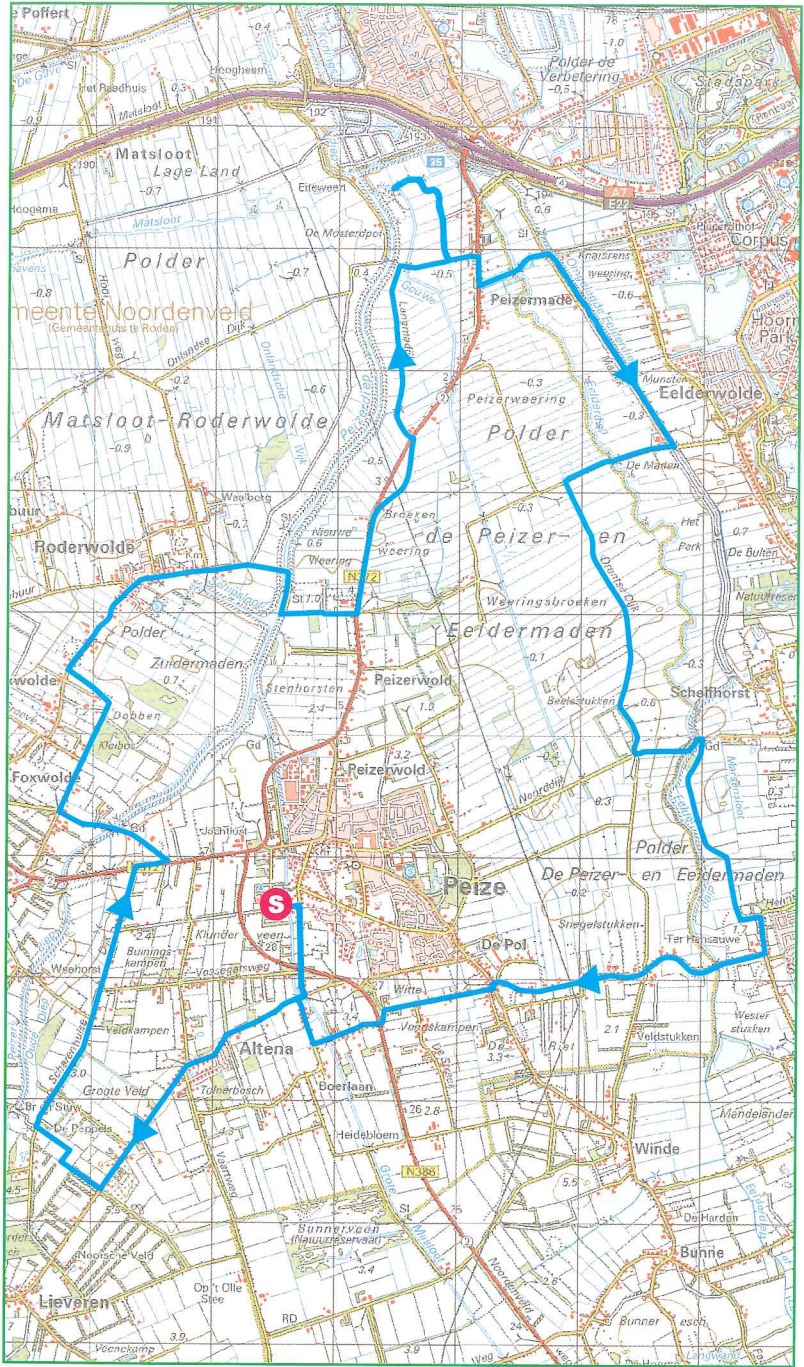
Lengte	35 km
Startpunt	Zwembad aan de Smeerveensedijk in Peize

Op de weg Peize/Vries (N 386) afslag Peize-Zuid (Achteromweg). Bij richtingaanwijzer linksaf (richting Peize). Verderop op kruising linksaf richting sauna (Zuurseweg). Doorrijden en op T-splitsing linksaf (Oude Velddijk). Eerste weg (Smeerveensedijk) rechtsaf in richting sauna.

Bijzonderheden
Café in Roderwolde.

*Oud petgat met
waardevolle vegetatie.*







Vanaf de parkeerplaats terug naar de kruising en rechtsaf (Oude Velddijk).

Vlak vóór het einde van de weg links door de fietstunnel.

Na de fietstunnel linksaf (Verlengde Oude Velddijk).

Op T-splitsing rechtsaf richting Altena (Altenaweg).

Brug over en rechtdoor in richting Altena (zijweg negeren).

De Grote Masloot is een product van de ruilverkaveling van het Bunnerveen in 1956. De waterafvoersloot werd dwars door het veengebied naar de Peizer Schipsloot gegraven.

De bovenloop wordt gevormd door de Smeerveensche Loop die aan de noordzijde van Assen ontstaat. Ter hoogte van Zeijermaden voegt een andere bovenloop zich erbij en wordt de naam Grote Masloot. De Masloot kent via de Winderloop een zijverbinding naar de Eelderloop.

In Altena rechtdoor (zijwegen negeren) in richting Lieveren (Lieverseweg).

Na het dorp 2 km rechtdoor fietsen.

Bij richtingaanwijzer 69930 rechtsaf het fietspad richting Roden.

Aan het eind van de negentiende eeuw trok de ontginning van het nabijgelegen veen veel arbeiders aan. Het was armoe troef in deze contreien. Pas in de twintiger jaren van de vorige eeuw zijn hier huizen gebouwd in de plaats van de schamele plaggenhutten. De lagere school volgde een paar jaar later. De 24 rode huisjes met twee dubbele woningen zijn kort voor 1940 neergezet.

De verklaring voor de plaatsnaam Altena is 'al te nabij'; de vraag is voor wat?

Het fietspad met de bochten mee blijven volgen.

Op het einde van het fietspad rechtsaf richting Peize.

Deze weg uitrijden (zijwegen negeren).



Op het einde de verkeersweg oversteken. Op het fietspad rechtsaf (Roderweg).

Een opvallende hobbel in het land wordt door de oude tramspoorlijn veroorzaakt. Hier reed van 1913 tot 1985 de tram van Groningen naar Drachten. De tramwielen namen op hun tocht veel zaden mee waardoor nog altijd fraaie plantensoorten in de berm te vinden zijn.

Tramdijk van de Drachtster tram, relict van vervlogen tijden.



Eerste weg bij richtingaanwijzer linksaf in de richting Leek (Moleneind).

Over de brug van het Peizerdiep, langs Kleibos en Tichelwerk aan de rechterkant.

Op het punt waar de Steenbergerloop en het Lieversche diep bij elkaar komen, begint het Peizerdiep. Het laatste deel van het Peizerdiep met de naam Koningsdiep vormt de grens tussen Drenthe en Groningen. Rond 1900 was vervoer over water een van de belangrijkste transportmiddelen. Peize, Roden en Roderwolde hadden elk een haventje dat



via een gegraven verbinding, een schipsloot, met het Peizerdiep verbonden was. Die verbinding sloot aan op het Hoendiep waardoor de stad Groningen per boot te bereiken was.

Op en langs het Peizerdiep zijn veel vogelsoorten waar te nemen. Opmerkelijke wintergasten zijn de grote zaagbekken, nonnetjes, kuifeenden en smienten.

Op de kruising rechtsaf in richting Roderwolde (Rodewolderweg).
Als de klinkerweg naar links afbuigt, rechtdoor het zandpad op (langs bord met Kleibosch/Het Drentse Landschap).

De Kleibosch ligt op de overgang naar het beekdal van het Peizerdiep. Kenmerkend zijn de overgangssituaties tussen klei, zand en veen. Dankzij de aanwezigheid van potklei in de bodem is hier sprake van een uiterst zeldzaam en waardevol bostype. Ooit groeven (tichelden) de monniken van het klooster van Aduard de zware, stugge potklei op. In kleine veldovens werden hiervan kloostermoppen gebakken die per schip naar Aduard werden getransporteerd. De kleidobben waaruit eeuwenlang de grondstof voor de kloostermoppen en dakpannen werd gewonnen, zijn nog steeds terug te vinden in het bos.

In de hoeve Tichelwerk woonde vroeger de steenbakker.

Het zandpad volgen met de bocht naar links.
Op het einde van het pad op de asfaltweg rechtsaf (Roderwolderweg).

In Roderwolde Hoofdstraat volgen langs kerk en molen.
De Hoofdstraat eindigt bij een haakse bocht naar links. Hier bij paddestoel 23873 rechtdoor richting Peize volgen.
Als de weg een zandpad wordt, het fietspad volgen.



Een bezoek aan de achtkantige olie- en korenmolen Woldzigt is de moeite waard.

Tegenover de molen ligt het haventje van Roderwolde. Dit haventje ligt aan het begin van de Schipsloot die naar het Peizerdiep voert. In de haven werd graan aangevoerd vanuit de Groninger kleistreek. Lijnolie en andere producten van de molen werden naar de stad Groningen verscheept.

Brug over het Peizerdiep over en het fietspad met de bochten blijven volgen.

Een schipsloot of opvaart is een kanaal dat min of meer haaks op een ander kanaal staat, zoals hier op het Peizerdiep. Het diep heeft flinke rietvelden aan de oevers. Een ideale broedplaats voor de bruine kiekendief. De kleine karekiet, de rietzanger en de rietgors zijn vaste bewoners.

Uit onderzoek naar de vissen in het Peizerdiep blijkt dat er soorten voorkomen die wijzen op een lage stroomsnelheid, maar ook soorten van stromende wateren, zoals beekprik, bempje, rivierdonderpad en winde.

Op T-splitsing de drukke verkeersweg oversteken. Op het fietspad linksaf in richting Groningen.

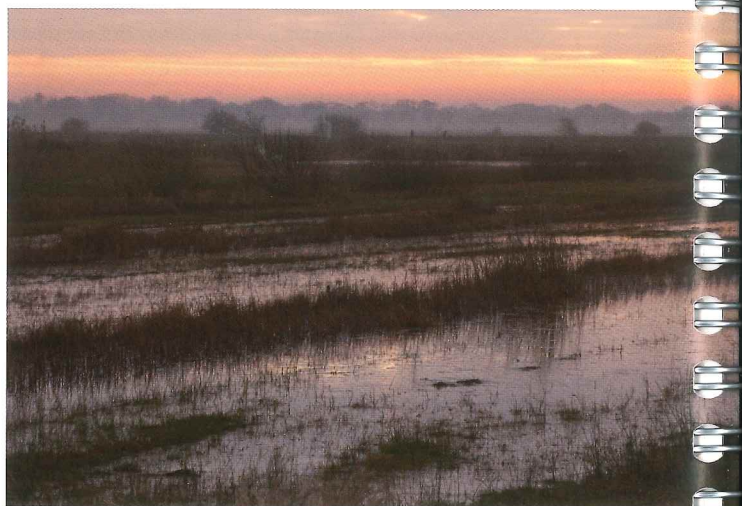
Aan de rechterkant liggen Peizer- en Eeldermedenpolders. Eeuwenlang heeft deze moerasvlakte als waterspons gediend en de stad Groningen voor wateroverlast beschermd. Deze functie verdween door de maatregelen die werden genomen om het water sneller af te voeren, zoals het graven van de Grote Masloot en de afvoersloten voor de ruilverkavelingen in het gebied en de omgeving (Bunnerveen). Totdat in 1998 de kelders in de stad onderliepen! Er zijn stappen genomen om de oude functie van de polders te herstellen. In de Peizer- en Eeldermeden zal samen met het Matsloot en het Leek-



stermeergebied een grote waterberging ingericht worden in combinatie met natuurontwikkeling. Het landschap zal hierdoor drastisch veranderen. De weilanden zullen verruigen met grote gevolgen voor het weidevogelbestand. Voor het broeden kiezen weidevogels grootschalige, open en matig intensief beheerde graslanden. Door het ontstaan van moerasland zullen andere soorten vogels en planten verschijnen.

De soorten die hier nu voorkomen zijn Kievit, grutto, tureluur, veldleeuwerik, watersnip, slobend en zomertaling. In de winter zijn hier veel trekvogels te zien, zoals kolgans, smient en brandgans.

*Winternatte Peizer-
maden.*



Verderop wijkt het fietspad van de verkeersweg af. Als het fietspad weer bij de weg uitkomt linksaf, de drukke weg oversteken en rechtdoor (Langmadijk).

In de waterbergingsplannen voor dit gebied zal de Langmadijk verdwijnen. Fietsen zal over de nieuwe, verlegde dijk mogelijk worden.



Weg volgen. Het fietspad naar links negeren.

Eerste (doodlopende) weg linksaf. Deze weg uitrijden tot het gemaal.

Hierna dezelfde weg terug en op T-splitsing linksaf.

Gemaal Gouwe staat op een knooppunt van wateren: het Peizerdiep, de Gouw, het Oude Eelderdiep en het Omgelegde Eelderdiep.

De Gouw voert het water van het centrum van de polder Peizer- en Eeldermeden af. Gouwen zijn afwateringssloten die loodrecht op de opstreckende verkaveling werden gegraven om de afwatering in de lange kavelsloten te bevorderen.

Op T-splitsing de drukke Groningerweg oversteken en op het fietspad rechtsaf.

Bij rode brievenbus en richtingaanwijzer linksaf op het fietspad in richting Groningen (Stadspark).

Het Stadspark van Groningen is aangelegd aan het einde van de negentiende eeuw. De aanleg heeft maar liefst 13 jaar geduurd. Het park is opgebouwd uit een aantal onderdelen, zo ligt bij de ingang aan de Paterswoldseweg een Arboretum.

Door de aanleg van de westelijke ringweg is dit deel afgesneden van het hoofdgedeelte van het park.

Over de brug van het Eelderdiep en verderop over de brug van het Omgelegde Eelderdiep. Direct hierna rechtsaf langs het water.

In en langs het Eelderdiep en Omgelegde Eelderdiep groeien planten die houden van matige tot zeer voedselrijke omstandigheden. Verder komen in het hele gebied waardevolle sloot- en oevervegetaties voor met plantensoorten die aangeven dat er kwelwater aanwezig is. Kwelsoorten als waterviolier, holpijp, lidsteng en dotters komen vrij algemeen voor.



Na 2 km op het einde van het fietspad rechtsaf over de brug richting Peize (fietspad naast zandweg).
Over de brug van het Eelderdiep.



*De maden als verzamel-
plek voor ooievaars in
september.*

Op de brug een mooi uitzicht op het meanderende Eelderdiep. Door de geringe hoogteverschillen heeft het water zich slingerend een weg door het dal gezocht. Van de buitenbochten wordt zand meegevoerd dat zich weer in de binnenbocht ophoopt. De bedding van de beek is voortdurend aan de wandel!

**Eerste weg linksaf in richting Winde.
Deze rechte weg ruim 2 km blijven volgen.**

In het gebied Broekenweering en Beelestukken staan kleine maar waardevolle elzenbroekbossen in voormalige veenputten, die baggelwieken of petgaten worden genoemd. Op het trilveen rond deze bosjes liggen schrale graslanden met blauwgras, vele zeggensoorten, moerasvaren, gele lis en zwarte bes.

Trilveen is een soortenrijke en kwetsbare begroeiing die bestaat uit een drijvende plantenmat. De veen-



planten zorgen voor een verlandingsproces. Voor het ontstaan van tril is de aanvoer van voedselarm en kalkrijk water nodig. Verzuring van het milieu stopt het proces.

De graslanden bieden een broedplaats aan Torenvalk en Buizerd. In de ruigtebegroeiing komen bosrietzanger, roodborsttapuit, nachtegaal, geelgors en braamsluiper voor. Bijzonder is het voorkomen van de bruine vuurvliender, een bedreigde vlindersoort.

Op de eerste kruising linksaf in richting Eelde Paterswolde.

*Bloeiende Peizer-
maden.*



Het gebied vlak voor de kruising wordt Het Beeld genoemd. De naam duidt waarschijnlijk op een beeld dat er heeft gestaan in de tijd dat de Aduarder monniken hier langs reisden.

Vlak voor en na Het Beeld ligt een zandkop. Hier ligt een overgang van laagveen naar zand, terwijl de rest van het gebied beneden het zeeniveau ligt. De zandkop is een uitloper van het Drents Plateau. De fraaie houtwallen van Het Beeld zijn restanten van de omzoomde percelen van twee arbeidershuisjes. Ook de lindebomen herinneren aan die tijd.



Na de brug over het Eelderdiep meteen rechtsaf op het zandpad. Dit pad kan modderig zijn, maar het is goed te fietsen. Dit zandpad ongeveer 1,5 km volgen.

Het Eelderdiep en het Peizerdiep zullen in het plan Waterberging Peize hun water grotendeels in de richting van het Leekstermeer gaan afvoeren. Tussen het Peizerdiep en het Leekstermeer worden daarvoor slenken gegraven. Het Eelderdiep krijgt een verbinding met het Peizerdiep. Deze verbinding gaat als ecologische verbindingszone fungeren. In de lage delen van het gebied zullen zich voornamelijk rietlanden en moerassen vormen, terwijl de hogere uit schraal en bloemrijk grasland zullen bestaan.

Op T-splitsing met de geasfalteerde weg rechtsaf. Eerste weg rechtsaf in richting Peize (Westerhorn). Het fietspad ligt links van de weg.

Boerderij Ter Hansouwe uit de 15^e eeuw. Het oudste stenen huis van Drenthe.



Even na het Eelderdiep ligt rechts de monumentale boerderij Ter Hansouwe. Op deze plek was vroeger een voorde, een doorwaadbare plaats, in het



Eelderdiep aanwezig. De boerderij fungeerde als toluhuis. In de plannen voor herstel van dit stukje Eelderdiep is ook herstel van de voorde opgenomen.

Het fietspad steeds in richting Peize blijven volgen. Op het einde van het fietspad op de weg linksaf.

Op de kruising met de Drentse dijk is goed te zien dat de uitgestrekte Peizer- en Eeldermeden in noordelijke richting aanzienlijk lager lagen. Maden komt van maaien; deze natte graslanden waren alleen in de hoogzomer begaanbaar om te maaien en te hooien.

Langs de dijk bevinden zich poldersloten met mooie moerasplanten.

Een bijzondere veldnaam is de Snegelstukken die aan de rechterkant liggen. Snegels is de Drentse naam voor waterplanten met lange smalle bladeren, zoals gele lis, zwanebloem, lisdodde, egelskop en riet.

*Kleine egelskop
– snegels.*





In Peize op T-splitsing linksaf (De Pol) en eerste weg rechtsaf (Oostingslaan).

Oostingslaan blijven volgen (zijwegen negeren). Oostingslaan met een scherpe bocht naar links volgen (rechtdoor heet Breeveen).

Voorrangsweg oversteken en rechtdoor (Oostingslaan).

Einde weg op T-splitsing rechtsaf.

Op het einde van de weg rechtsaf over de Grote Masloot en meteen linksaf (Verlengde Oude Veldijk).

Bij richtingaanwijzer rechtsaf onder de fietstunnel door richting Peize.

Na 300 m linksaf richting sauna en terug naar het startpunt.