



# Groene Schoolpleinen

Wil je iets doen voor een groener schoolplein?  
Hier vind je een stappenplan voor de aanpak!

# Introductie

Groene schoolpleinen zijn goed voor de gezondheid, beweging, concentratie en leerprestaties van kinderen. Het maakt kinderen socialer, zelfverzekerder en creatiever. Spelen op een groen schoolplein is uitdagend, kinderen kunnen op onderzoek uitgaan en leren van alles over de natuur. Een groen plein is natuurlijk geschikt voor het geven van natuurles maar het biedt kansen voor buitenlessen in alle vakken!

Daarnaast draagt een groen schoolplein bij aan de natuur doordat het voedsel en beschutting kan bieden aan dieren zoals insecten en vogels. Meer begroeiing en het weghalen van verharding brengt verkoeling op hete dagen en zorgt ervoor dat water beter de grond in kan zakken bij heftige regenbuien.

Wil je aan de slag? Hoe begin je dan met jouw idee voor een groen plein? Waar moet je aan denken in de ontwerpfase? Hoe organiseer je het beheer en onderhoud? Hoe kun je het plein gebruiken voor buitenlessen? Lees hier welke stappen je kan zetten naar een groen schoolplein.

Succes!  
IVN Gelderland

# Leeswijzer

In de hoofdstukken nemen we je stap voor stap mee in het proces van het realiseren, gebruiken en beheren van een groen schoolplein. De provincie Gelderland heeft in samenwerking met IVN de video's uit dit stappenplan gemaakt. In de periode van 2019-2021 verstrekke de provincie een subsidie voor de aanleg van groene schoolpleinen. Deze subsidieregeling is niet meer actief.



# Inhoud

<b>Introductie</b>	<b>2</b>
<b>Stap 1 Startfase</b>	<b>4</b>
<b>Zo begin je</b>	<b>4</b>
Werkgroep groen schoolplein samenstellen	4
Breng je ideale groene schoolplein in beeld	5
Maak anderen enthousiast	6
Begroting en planning op hoofdlijnen maken	7
Meer lezen in de startfase	7
<b>Stap 2 Ontwerpfase</b>	<b>8</b>
<b>In drie stappen naar een ontwerp</b>	<b>8</b>
Een ontwerper zoeken	10
Van schetsontwerp naar definitief ontwerp	11
Meer lezen in de ontwerpfase	11
<b>Stap 3 Natuurlijk en duurzaam ontwerpen</b>	<b>12</b>
<b>Laat je ontwerp bijdragen aan de natuur</b>	<b>12</b>
Bepanting	12
Ondergronden	14
Duurzaamheid	15
Meer lezen over Natuurlijk Duurzaam	15
<b>Stap 4 Fondsenwerving</b>	<b>16</b>
<b>Regel financiering voor het vergroeningsplan</b>	<b>16</b>
Benader fondsen en sponsors	16
Zet eigen middelen en netwerk in	17
<b>Stap 5 Aanleggen</b>	<b>18</b>
<b>Tijd om de uitvoering voor te bereiden</b>	<b>18</b>
Een hovenier inschakelen	18
Aanleg in fasen	19
Plantdag organiseren	19
Feestelijke opening	19
<b>Stap 6 Buitenles</b>	<b>20</b>
<b>Het plein kan gebruikt worden voor onderwijs</b>	<b>20</b>
Doe mee met de Nationale Buitenlesdag	20
Maak een eigen buitenles	21
Neem de methode mee naar buiten	21
Laat kinderen reflecteren op wat ze leren	21
Zoek een aanbieder van natuur- en milieueducatie	21
Meer lezen over Buitenlessen	21
<b>Stap 7 Moestuiniëren</b>	<b>22</b>
<b>Laat ze niet alleen leren, maar ook doen</b>	<b>22</b>
Zoek (groot)ouders en vrijwilligers	22
Begin klein	22
Kies de juiste plek	23
Houd rekening met schoolvakanties	23
Verder lezen over Moestuiniëren:	23
<b>Stap 8 Beheer en onderhoud</b>	<b>24</b>
<b>Een groen plein is nooit 'af'</b>	<b>24</b>
Maak een onderhoudsplan	24
Beheer met ouders en vrijwilligers	25
Beheer met kinderen	26
Monitoren	26
Veiligheid	27

## Zo begin je

Wie wil je betrekken bij de ontwikkeling van een nieuw plein? Vorm een werkgroep. Samen verbeelden jullie je droom voor het groene schoolplein. Daarna stel je een begroting op en een planning. Vergeet niet om alle gebruikers en andere betrokkenen in het proces mee te nemen en enthousiast te maken.

### Hier krijg je tips om:

- Een werkgroep groen schoolplein samen te stellen
- Jullie ideale groene schoolplein te verbeelden
- Anderen enthousiast te maken
- Een begroting en planning op hoofdlijnen te maken

Bekijk hier de video over de startfase:



## Werkgroep groen schoolplein samenstellen

Het initiatief voor een groen schoolplein kan beginnen bij een schooldirecteur, een leerkracht of een enthousiaste ouder. Maar alleen kom je niet ver. De allereerste stap is het samenstellen van een werkgroep met meer mensen die enthousiast zijn over het maken van een groen plein. Het prettigst is een groepje mensen dat gedurende een langere periode wat tijd vrij kan maken.



### Tips

- Maak de projectgroep niet te groot. Met 3-6 mensen kun je makkelijk overleg plannen en snel beslissingen nemen.
- Zorg dat er één of meer leerkrachten en enkele ouders in het team zitten. Idealiter neemt ook de schooldirecteur deel. Kan dat niet, houd dan korte lijntjes met de directie.
- Misschien is er een contactpersoon van de gemeente, een buurtbewoner, de lokale IVN-afdeling of bijvoorbeeld een moestuinleerkracht die je ook wilt betrekken?
- Wijs één iemand binnen het team aan als trekker. Hij of zij houdt het overzicht over de planning en is het aanspreekpunt voor anderen. In de loop van het proces is het handig om concrete taken te verdelen. Iemand kan bijvoorbeeld verantwoordelijk zijn voor de communicatie, een ander voor de aanvraag van de financiering.

## Breng je ideale groene schoolplein in beeld

Het is belangrijk om stil te staan waarom jullie als werkgroep een groen schoolplein willen, voordat je keuzes gaat maken. Als je helder hebt wat voor jullie de belangrijkste redenen zijn, maakt dat het maken van keuzes later een stuk makkelijker. Ook om anderen te betrekken en enthousiast te maken voor het plein is het belangrijk te weten wat jullie prioriteiten zijn.

### Vragen die je hierbij kan stellen zijn:

- Wat is de essentie van jullie onderwijs? Welke rol speelt het plein daarin?
- Hoe past het plein bij onderwerpen die op jullie school spelen? Bijvoorbeeld talentontwikkeling, 21e eeuwse vaardigheden, pedagogisch klimaat, gezondheid?
- Hoe wordt het plein in de pauze en na schooltijd nu gebruikt en wat zou je willen?
- Wat zijn de onderwijsinhoudelijke wensen, zoals faciliteiten voor buitenlessen en bijvoorbeeld een plek voor moestuinieren?
- Hoe groen moet het worden en wat voor functie moet het groen hebben?

### Tips

- Doe inspiratie op. Bezoek een groen schoolplein in de buurt. Bekijk mooie voorbeelden online, bijvoorbeeld uit het digitale ideeënkoffertje van Springzaad. Daarin vind je een rijkdom aan foto's van mooie voorbeelden, verdeeld in 30 thema's.
- Brainstorm eerst, selecteer later. Verzamel alle ideeën en wensen die naar boven komen. Laat daarna alle leden van de werkgroep een top 3 kiezen. Nu weet je de kernpunten van jullie nieuwe groene schoolplein.
- Verbeeld vervolgens die kernpunten in een praatplaat. Daarop zet je mooie afbeeldingen en inspirerende foto's die de gewenste sfeer weergeven. Een beeld zegt meer dan 1000 woorden.





### Maak anderen enthousiast

Een plein heeft veel gebruikers en betrokkenen. Gebruik de praatplaat om het gesprek over jullie ideale groene schoolplein met anderen te starten.

Als je mensen vroeg betreft, is de kans groter dat je anderen vindt die ook enthousiast zijn en kunnen meehelpen in realisatie of beheer. Bovendien ben je dan op tijd om wensen en opmerkingen van je gesprekspartners mee te nemen in de planvorming. Door alle betrokkenen en belanghebbenden in een vroeg stadium te betrekken heb je de tijd om tegemoet te komen aan eventuele bezwaren.

Bijvoorbeeld:

- Een groen schoolplein levert meer vieze kleren en schoenen op. Daar vinden ouders ook vast wat van. En hoe zit het met de veiligheid?
- Buitenles geven is voor veel leerkrachten nieuw. Gaat dat niet meer tijd kosten?
- Een groen schoolplein verandert het aanzicht in de buurt. Is het plein buiten schooltijd ook toegankelijk, dan zorgt de andere inrichting misschien ook voor ander gebruik. Welke gevolgen zijn er te verwachten voor de omgeving?
- Een natuurlijke speelomgeving zorgt voor een beter sociaal klimaat op school, maar moet ook passen bij de wensen van de kinderen. Zijn de leerlingen het ermee eens als het voetbalveld verdwijnt?

### Wie zijn de belanghebbenden?

Kinderen en leerkrachten zijn degenen die het plein dagelijks gebruiken. Daarnaast betrek je natuurlijk ouders en eventuele kinderopvang en andere partners in het gebouw. Neem ook omwonenden (met en zonder kinderen) in een vroeg stadium mee.

Maar vergeet ook niet de schoonmaker, conciërge, het schoolbestuur, de tuincommissie of tuinman, de gemeente, de provincie, het Natuur- en Milieu Educatie-centrum (NME), IVN-vrijwilligers, een buurtvereniging, andere scholen in de buurt en alle medegebruikers van je gebouw en plein, zoals sportverenigingen die de gymzaal gebruiken. Praat met alle belanghebbenden. Bedenk van tevoren voor alle partijen wat je verwachtingen zijn. Waar zullen ze enthousiast over zijn, waar is mogelijk weerstand? Hoe ga je ze bereiken en betrekken? Met welke regelmaat en via welke kanalen? Maak keuzes, niet ieders belang is even groot en daar mag een afweging in zitten.

### Welke communicatiemiddelen kun je gebruiken?

De schoolnieuwsbrief, schoolkrant, sociale media, de lokale krant, whatsappgroepen, (ouder)bijeenkomsten, buurtbijeenkomsten, ontwerpessies met kinderen, ontwerpessie met leerkrachten, een bijpraatmoment of informatiekraam op een schoolevenement.

## Begroting en planning op hoofdlijnen maken

Kunnen we dit allemaal waarmaken? Die vraag moet beantwoord worden in de begroting. Daarnaast zet je een tijdspad uit voor de planning.

### Eerste kostenraming

Begin op tijd met een eerste kostenraming, ook al heb je nog geen definitief ontwerp en dus geen offertes. Eerst moet je weten hoeveel budget je ongeveer nodig hebt. Uit eerdere evaluaties en onderzoek is gebleken dat de aanleg van een ideaal groen schoolplein gemiddeld 50.000 euro kost. Voor eenmalig budget kun je subsidies en fondsen aanvragen, crowdfunding doen en sponsors zoeken. Er zijn meer mogelijkheden dan je zou denken, bij stap 4 gaan we hier uitgebreider op in.

Daarnaast vraagt een groen schoolplein meer budget voor beheer en onderhoud dan een 'grijs' schoolplein. Kun je hiervoor een bedrag jaarlijks vrijmaken? Verwacht je veel vrijwillige inzet? Dat kan kosten schelen. Hiermee houd je ook rekening bij keuzes in het ontwerp.

### Planning

Wie met kinderen gaat brainstormen over een nieuw groen schoolplein, doet er goed aan de juiste verwachtingen te scheppen. De tekeningen die ze vandaag maken, zijn niet volgende week werkelijkheid. Hetzelfde geldt natuurlijk ook voor andere betrokkenen. Wanneer is de ontwerpfase, wanneer is de verwachte start van de uitvoering? Lijn het proces uit met alle stappen uit dit stappenplan en communiceer hierover. Je hoeft daarvoor zeker nog niet alles te weten, je maakt alleen de planning wanneer je dingen wel weet.



### Planning

Wie met kinderen gaat brainstormen over een nieuw groen schoolplein, doet er goed aan de juiste verwachtingen te scheppen. De tekeningen die ze vandaag maken, zijn niet volgende week werkelijkheid. Hetzelfde geldt natuurlijk ook voor andere betrokkenen. Wanneer is de ontwerpfase, wanneer is de verwachte start van de uitvoering? Lijn het proces uit met alle stappen uit dit stappenplan en communiceer hierover. Je hoeft daarvoor zeker nog niet alles te weten, je maakt alleen de planning wanneer je dingen wel weet.



### Meer lezen in de startfase

- [Digitale ideeënkaartje Springzaad](#)
- [Gezonde schoolpleinen](#)
- [Buitenlesdag.nl/schoolplein-inrichten](https://buitenlesdag.nl/schoolplein-inrichten)
- [Stappenplan Speels en Natuurlijk Schoolplein](#)



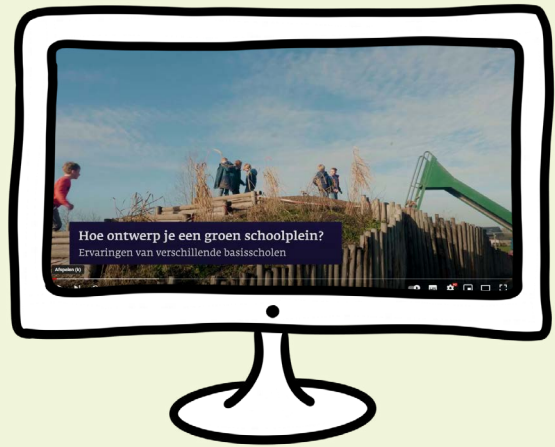
## In drie stappen naar een ontwerp

Geen enkel groen schoolplein is hetzelfde. In het ontwerp neem je de wensen en eisen mee van iedereen die te maken krijgt met het plein zoals leerkrachten, leerlingen, ouders en de buurt. Het ontwerp maakt natuurbeleving, spelen en leren mogelijk. Hoe pak je dat aan?

### Hier krijg je tips om:

- Van idee tot schetsontwerp
- Een ontwerper te zoeken
- Van schetsontwerp naar definitief ontwerp te gaan

Bekijk hier de video over de ontwerpfase:



## Van idee naar schetsontwerp

### Input van leerlingen

Kinderen zullen enthousiast zijn en boordevol ideeën zitten over hoe het nieuwe, groene schoolplein eruit moet komen te zien. Betrek hen al zo vroeg mogelijk. Zo kom je erachter wat hun wensen zijn, hoe ze spelen en hoe ze met elkaar omgaan. Zo sluit het ontwerp van het groene schoolplein zo goed mogelijk aan op hun behoeften.

#### Tips

- Vraag kinderen wat ze het liefste doen op het plein. Als er nu op het plein fanatiek gevoetbald wordt of met fietsjes wordt geracet, geef daarvoor ook plek op het nieuwe plein. Het gedrag blijf dan mogelijk, maar de plek wordt anders ingericht.
- Vraag naar gedrag (bijvoorbeeld klimmen), niet naar dingen (klimrek).
- Laat kinderen actief deelnemen aan het ontwerp. Maak er een actieve sessie van in de buitenlucht (eventueel met ouders en andere betrokkenen). Verzamel natuurlijk materiaal, speeltoestellen van speelgoed, stoepkrijt etc. en ontwerp gezamenlijk het nieuwe plein, terwijl jullie op het plein staan.

### Input van leerkrachten

Je wilt een plein creëren wat past bij de school en waar leerkrachten enthousiast over zijn. Zij zullen dan vaker en met meer plezier gebruik van het plein maken. Daarom is het belangrijk dat leerkrachten vanaf het begin meedenken over de inrichting en het gebruik van het schoolplein.

Verken in een brainstormsessie met het leerkrachtenteam wat hun motivaties, dromen en randvoorwaarden zijn voor het groene schoolplein. Bespreek ook waar ze moeilijkheden verwachten.

Sta met het leerkrachtenteam stil bij de onderwijsvisie van de school en hoe jullie die willen uitdragen op het plein. Staat jouw school voor onderzoekend leren? Zorg dan dat er voldoende losse materialen zijn, zoals stenen en zand bij een waterpomp. Droom met elkaar over hoe je het plein zou kunnen gebruiken. Maak ook een lijstje met praktische voorwaarden waar het plein aan moet voldoen voor het gebruik in lessen, pauzes en na schooltijd. Vind je het hinderlijk als bijvoorbeeld een buitenlokaal of moestuin direct aan het raam van een klas grenst? Dit kan kinderen binnen afleiden. Kun je als leerkracht voldoende overzicht houden in de pauze?



De brochure '[Educatieve waarde van een groen en gezond schoolplein](#)' kan helpen om leerdoelen te koppelen aan ideeën voor een groen schoolplein.



## Input van ouders en de buurt

Hoe beter je ouders en buurtbewoners betreft, hoe groter het draagvlak voor het groene schoolplein zal zijn. Het vergroot bovendien de kans dat ouders of buurtbewoners bereid zijn om een handje te helpen in de realisatie of het beheer.

Vraag de ouders en buurtbewoners uit de werkgroep om ook bij andere ouders en buurtbewoners te inventariseren wat hun dromen en randvoorwaarden zijn.

Je kunt ook een informatiebijeenkomst organiseren om input van ouders, buurtbewoners en andere relevante partijen te verzamelen. Geef ruimte om mee te denken. Inventariseer of er nog andere partijen zijn die mogelijk een rol kunnen gaan spelen op het plein en nodig ook hen uit. Denk bijvoorbeeld aan een lokaal NME-centrum, de lokale IVN-afdeling of iemand van de gemeente.

Droom met elkaar over het plein: hoe moeten kinderen er kunnen spelen en leren? Gebruik de visuele praatplaat als startpunt van het gesprek. Formuleer ook de randvoorwaarden met elkaar.

## Input van de gemeente

Betrek de gemeente zo vroeg mogelijk in jullie vergroening. De gemeente is vaak eigenaar van de grond en daardoor verantwoordelijk voor wat er met de grond gebeurt. Vraag bij je eigen gemeente na hoe je met de juiste persoon in contact kunt komen.

Een andere reden om de gemeente al vroeg te betrekken, is dat de gemeente wellicht jullie kan helpen bij de vergroening van het plein. Enkele voorbeelden:

- Subsidie verstrekken. Dit kunnen subsidies zijn op thema's zoals biodiversiteit, klimaatadaptatie, beweging, gezondheid, jeugd of sociale cohesie. Verken de mogelijkheden met je contactpersoon/wijkregisseur.
- Materialen bieden, zoals snoeihout, boomstammen en grond.
- Een rol spelen bij het beheren en onderhouden van het plein wanneer dit openbaar is of wordt gemaakt. Het plein biedt dan een buurtfunctie.
- Groenstroken van de gemeente betrekken bij het plein. Een strook met struiken en bomen biedt een mooie aanvulling op het plein.

## Praktische zaken

Naast spelen en leren in het groen heb je natuurlijk ook met allerlei praktische zaken op het plein te maken zoals wanneer wordt het plein gebruikt, hoeveel ruimte voor fietsen en opslag voor speelmateriaal en gereedschap heb je nodig. Wat zijn de routes voor halen en brengen op het plein. Is er een afscheiding nodig? Breng de praktische wensen en eisen in beeld.





## Een ontwerper zoeken

### Stel de kernpunten vast

In de meeste gevallen zal je een professionele ontwerper en hovenier nodig hebben om te komen tot een geslaagd groen schoolplein. Voordat je een ontwerper zoekt is het verstandig om eerst de kernpunten voor jouw ideale groene schoolplein en je programma van eisen met je werkgroep vast te stellen, zie daarvoor Stap 1, de Startfase.

### Ervaring is een meerwaarde

Het is een meerwaarde als de ontwerper en hovenier ervaring hebben met het vormgeven en realiseren van groene schoolpleinen of groene speelplaatsen. Dit kun je goed terugzien in het fysieke resultaat. Ook kunnen ontwerpers en hoveniers met relevante kennis en ervaring beter meedenken, bijvoorbeeld over veiligheidskeuringen, speeldruk, mate van onderhoud en de inzet van kinderen bij de realisatie en het beheer.

Sommige bedrijven bieden zowel ontwerp als aanleg aan. In andere gevallen kies je eerst een ontwerper en zodra het ontwerp klaar is voor de aanleg een (lokale) hovenier/aannemer. Daarover lees je meer bij Stap 3 en Stap 5.

## Tips om een ontwerper te vinden

- Via de website van [Springzaad](#) kun je in speelnatuur gespecialiseerde ontwerpers & hoveniers vinden in jouw regio. Een ontwerp bureau kun je ook vinden via de [Nederlandse vereniging voor tuin- en landschapsarchitectuur \(NVTL\)](#).
- Vraag bij scholen wiens groene schoolplein je aanspreekt met wie zij hebben samengewerkt en hoe dat is bevallen.
- Doe een uitvraag bij ouders van de school.
- Vraag bij je lokale NME-centrum of gemeente (afdeling groen) voor aanbevelingen.
- Kies een paar bedrijven en vraag hen om referentieprojecten om een beeld te krijgen van de werkwijze en vaardigheden. Vraag offertes op zodat je goed vergelijkingsmateriaal hebt. Meer tips vind je in deze brochure (blz 18): [Een ontwerper selecteren](#).

## Van schetsontwerp naar definitief ontwerp

### Stel prioriteiten

Alle wensen en eisen zijn geïnventariseerd. Vervolgens is het belangrijk om prioriteiten te stellen, want waarschijnlijk kan niet alles (in één keer) gerealiseerd worden binnen het budget wat je hebt. Ook moet het ontwerp passen bij de ambities van de school voor beheer en onderhoud. Een moestuin of grasveld vraagt meer en vaker werk. Een groen schoolplein kan relatief onderhoudsarm zijn, maar daar moet je bij het ontwerp al over nadenken.

### Toets je ontwerp

De ontwerper helpt je om de verschillende wensen en randvoorwaarden te vertalen naar een realiseerbaar ontwerp passend bij jullie school, locatie en budget. Dit gebeurt in een aantal fasen, van schetsontwerp tot definitief ontwerp.

Zodra de eerste versie van het ontwerp gereed is, is het belangrijk om deze te toetsen bij leerlingen, leerkrachten, ouders, de buurt en andere belanghebbenden. Organiseer bijeenkomsten waarin je ruimte geeft voor feedback. Zo komen jullie samen tot een groen plein dat past bij jullie school.

### Betrek de kinderen bij het ontwerp

De ontwerper kan ook zelf aan de slag gaan met de kinderen. Niet alleen om nog beter te begrijpen wat de wensen en behoeften van de leerlingen zijn, maar ook om de leerlingen echt mee te laten ontwerpen aan (een stukje van) het plein. Je kunt hiervoor werkvormen gebruiken als tekenen, knutselen, maquettebouw.

### Informeert en vraag feedback

Heb je alle belanghebbenden nog in beeld? Vergeet niet ook de mensen die niet dagelijks van het plein gebruik maken te informeren en om feedback te vragen. Zoals bijvoorbeeld:

- De schoonmaker of de conciërge. Voor hem of haar kan het nieuwe plein praktische veranderingen en bezwaren meebrengen. Is er bijvoorbeeld angst voor een vieze school door de hoeveelheid modder/vuil wat mee naar binnen komt? Informeer bij andere scholen met groene schoolpleinen hoe zij hiermee omgaan.
- Maak je gebruik van een subsidieregeling of een fonds? Voldoet het ontwerp nog steeds aan de gestelde eisen van de financier?



### Meer lezen in de ontwerpfasen

- [Whitepaper groene gezonde schoolpleinen](#)
- [Literatuurstudie buitentijd = leertijd \(Mark Mieras\)](#)
- [Springzaad](#)
- [Nederlandse vereniging voor tuin- en landschapsarchitectuur](#)



# Natuurlijk en duurzaam ontwerpen

### Laat je ontwerp bijdragen aan de natuur

Op een groen schoolplein zijn verschillende soorten groen te onderscheiden; speelgroen, eetbaar groen en educatief groen. Een groen schoolplein draagt bij aan de natuur doordat het voedsel en beschutting kan bieden aan dieren zoals insecten en vogels. Meer begroeiing en het weghalen van verharding brengt verkoeling op hete dagen en zorgt ervoor dat water beter de grond in kan zakken bij heftige regenbuien.

Een groen schoolplein heeft een natuurlijk en onverhard karakter. Naast gras, struiken, bloemen en bomen gaat het dan ook om het gebruik van houtsnippers, zand en grind als alternatief voor verhard oppervlak met stenen. De ondergrond heeft verschillende functies, er wordt op gespeeld, gerend en gevallen.

#### Hier krijg je tips om:

- Beplanting
- Ondergrond
- Duurzaamheid

## Beplanting

### Keuzes maken

Beplanting kiezen is heel leuk, maar er is zoveel mogelijk dat je soms door de bomen het bos niet meer ziet. Er zijn (fruit)bomen, planten, struiken die verschillende functies kunnen vervullen en door hun bloei en blad je plein sfeer geven. Inheemse soorten zijn de beste keuze om bij te dragen aan het versterken van de biodiversiteit. Gelukkig kan een hovenier goed helpen bij de plantkeuze. Het groen op het schoolplein heeft verschillende functies: het dient als speelmateriaal, begrenzing en educatie.

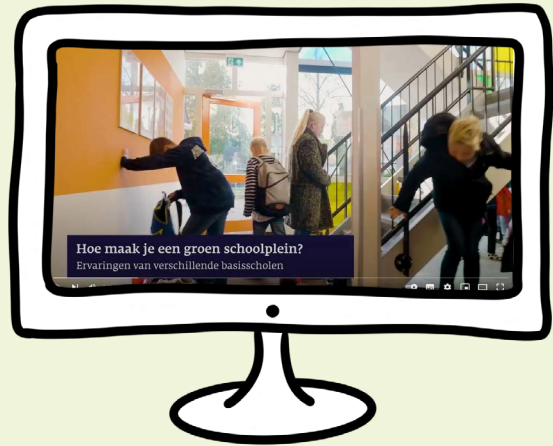
### Groen als speelmateriaal

Het grootste deel van de tijd wordt er natuurlijk op gespeeld op het groene schoolplein. Kies daarom voor beplanting die tegen een stootje kan en snel groeit (bijvoorbeeld wilgen, vlinderstruiken). Er wordt verstoppertje in gespeeld, doorheen gerend. Daarnaast leveren bomen, struiken en andere planten speelmateriaal op zoals takken, blaadjes en vruchten. Kinderen maken hiermee hun eigen spel.

### Groen als begrenzing

Groen biedt de mogelijkheid om verschillende plekken en functies te creëren. Een haag om het voetbalveld maakt duidelijk waar je wel kunt

Bekijk hier de video over natuurlijk en duurzaam ontwerpen:



voetballen en beschermt zo de moestuin. Of creëer met struiken een beschut plekje om lekker te zitten. Plaats een wilgenhaag om het buitenlokaal wat meer af te schermen. Struiken, hagen en bomen zijn ook aantrekkelijke plekjes voor dieren.

### Groen voor educatie

Groene elementen op je schoolplein bieden onwijs veel mogelijkheden voor educatief gebruik. Zo laten bijvoorbeeld moestuinen en fruitbomen zien hoe vruchten groeien en geven bloembezoekers een inkijkje in de wereld van de bestuiver. Bovendien prikkelen de verscheidenheid aan kleuren, geuren, vormen en structuren de zintuigen. Educatief groen is: een moestuin, een kruidentuin, fruitbomen en al het andere materiaal dat je kunt gebruiken voor buitenles of om van te leren over de natuur.

### Groen als bijdrage aan biodiversiteit

Een groen schoolplein draagt bij aan de biodiversiteit omdat het voedsel en beschutting biedt aan insecten, vogels en nog veel meer. Wie weet krijg je wel een egel op bezoek! Naast een verhoging van biodiversiteit, zorgt de aanwezigheid van dieren op het plein voor spanning, verwondering en nieuwsgierigheid, en biedt het kansen voor bijvoorbeeld themalessen over de natuur.

## Evenwichtige natuur

Om het plein aantrekkelijk te maken voor verschillende dieren, is variatie in beplanting belangrijk: in hoogte, bloeitijd, vruchten en vorm. Kies zoveel mogelijk voor soorten die van nature voorkomen in het gebied en passen bij de bodem. Dit is belangrijk, want hiermee vormt je plein de perfecte plek voor de diersoorten die op deze inheemse planten zijn aangepast.

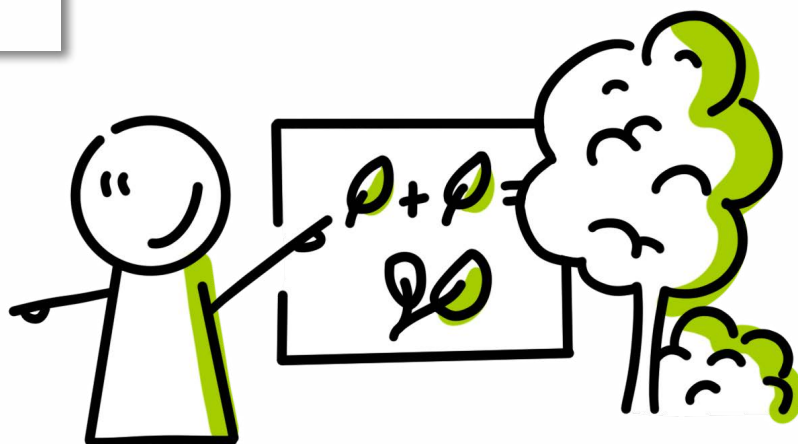
### Tips voor meer natuur op je plein

- Heb je plek om borders of hoekjes te maken die niet als speelgroen worden gebruikt? Deze bieden meer rust voor dieren en je kan hier plantensoorten gebruiken die meer kwetsbaar zijn. Denk aan bloemrijke planten voor vlinders en hommels. Ook kunnen hier misschien wat brandnetels staan, voor vlinders.
- Zorg voor kiertjes tussen tegels en stenen voor insecten of bouw met de kinderen een mooi insectenhotel.
- Plant bessenstruiken voor vogels. Hang vogelhuisjes. Ook leuk om zelf te maken.
- Houd het plein een beetje 'rommelig'. Dan ligt er bijvoorbeeld los materiaal waar vogels hun nestje van kunnen maken of bladeren waar een egel zich in kan verstoppen. Misschien is er ook een geschikte plek om een egelhuis neer te zetten?
- Plaats een vijverbak. Door een bak water in te richten met verschillende waterplantjes lok je fascinerende waterbeestjes naar het schoolplein. Met een middagje slotje vissen met de leerlingen haal je nog sneller diertjes naar je bak. Het mooie van een vijverbak is dat je de natuur de vrije loop kan laten en zelf weinig werk hebt.

## Giftige en stekelige planten?

Je kunt ervoor kiezen om geen giftige planten te gebruiken. Voor kinderen is het lastig om te zien welke bessen wel of niet eetbaar zijn. Gebruik je wel (matig) giftige planten, zet ze dan niet vlak naast eetbaar groen en leer de kinderen en leerkrachten welke planten wel giftig zijn (maar door vogels bijvoorbeeld wel graag gegeten worden). Nuttige kennis voor de kinderen als ze ergens anders in de natuur aan het spelen zijn.

Brandnetels en planten met doorns of stekels prikken en doen pijn. Deze planten weglaten is niet nodig. Planten met stekels en prikkels bieden, naast leermomenten voor de leerlingen, vele mogelijkheden voor de natuur. Kinderen zullen voorzichtig zijn bij een meidoorn, waardoor vogels zich beter beschut voelen. Ook is brandnetel een bron van voedsel voor prachtige vlinders als de dagpauwoog en de kleine vos; zij zijn van deze plant afhankelijk. Creëer op je plein wat rommelige hoekjes waar je juist wel planten als de brandnetel laat staan.



## Ondergronden

Is het plein nu grotendeels betegeld? Dat wil je veranderen! Een groen schoolplein heeft veel minder tegels dan een grijs schoolplein. Maar wat voor ondergrond kies je dan?

### Koel bij hitte, droog bij regen

Maak je plein koel op hete dagen en droog bij heftige buien door:

- Tegels te vervangen door natuurlijke materialen zoals zand, planten, houtsnippers of schelpen.
- Waterdoorlatende bestrating zoals grasbetontegels, grind en split te gebruiken op plekken waar wel verharding nodig is.
- De regenpijp van het riool af te koppelen en te leiden naar een vijver of sloot, wadi of infiltratiekrat. Misschien heb je zelfs plek om een waterspeelplaats voor de kinderen te creëren! Maar denk ook aan het gebruik van een regenton.

### Avontuurlijk en educatief

Maak je plein avontuurlijker en educatiever door te variëren in ondergrond, bijvoorbeeld:

- Verschillen in hard (keien), halfhard (schelpen, split) en zacht(boomschors, zand).
- Verschil in structuur zoals zandpaadjes, schelpenpaadjes, tegelmuurtjes, onregelmatig neergelegde keien om overeen te klauteren.
- Verschil tussen vast materiaal en los materiaal. Kinderen zijn erg creatief met het losse materiaal in hun spel.

## Veilig

Maak je plein veilig door:

- Bij hogere klimobjecten (<3 meter) een ondergrond van houtsnippers of zand te kiezen.
- Bij lagere objecten (<60cm) is geen aparte ondergrond nodig. Tot 1,5 meter is gras of tuinaarde voldoende.

Lees op [Veiligheid.nl](https://www.veiligheid.nl) meer over de veiligheid van verschillende valondergronden. Je hovenier kan je goed adviseren over de verschillende ondergronden, voor- en nadelen en heeft de expertise om ze op een goede manier toe te passen.





## Duurzaamheid

Je wilt een groen schoolplein. Waarschijnlijk niet alleen omdat het mooi is, maar ook uit overtuiging. Hoe zorg je dat de nieuwe inrichting lang meegaat en dat er in het proces zorgvuldig met grondstoffen omgegaan wordt?

### Hergebruik of verplaats planten

Verplaats oude struiken en planten en hergebruik ze als dat kan. Vraag de kinderen zaadjes of stekjes uit hun eigen tuin mee te nemen voor het nieuwe plein. Vraag ook de gemeente of zij nog groen hebben dat eventueel hergebruikt kan worden. Of kies voor (gratis) overdadige zaailingen en stekken uit natuurgebieden en geef ze een plekje op het schoolplein. Kijk op <https://meerbomen.nu/> voor meer informatie.

### Hergebruik gekapte boomstammen

Op zoek naar speelaanleidingen? Vraag na bij Staatsbosbeheer of jouw gemeente of ze boomstammen hebben van recent gekapte bomen. In het broedseizoen van half juli tot half maart wordt er niet gekapt dus is er geen aanbod. In februari worden vaak wilgen gesnoeid. Vraag je hovenier, de gemeente of de lokale werkgroep landschapsbeheer voor materiaal. Kies voor inlandse hardhoutsoorten met een natuurlijke ongevoeligheid voor schimmels en houtrot.

### De tijd van het jaar

Houd rekening met de tijd van het jaar waarin je iets wilt aanleggen of veranderen. Het is bijvoorbeeld handig om in het snoeiseizoen om houtsnippers te vragen. Die krijg je dan vaak gratis mee, terwijl je er in andere seizoenen voor moet betalen.

### Recycle oud materiaal

Recycle zo veel mogelijk oude materialen. De oude tegels van je plein kun je hergebruiken door ze verticaal in de grond te steken en zo een afscheiding van je plantenborder of moestuin te maken. Metsel tegels en oude dakpannen tot stapelmuurtjes, bank of amfitheater voor het geven van buitenlessen. Dit doet meteen dienst als insectenhotel. Een oude rioolbuis van de gemeente kan als tunnel dienen onder een heuvel.

### Gebruik geen bestrijdingsmiddelen

Bestrijdingsmiddelen zijn gevaarlijk voor planten en dieren, terwijl je die juist welkom wil heten op jouw groene schoolplein. Daarnaast is het ook gevaarlijk voor onze eigen drinkwatervoorziening. Gebruik ze dus niet en zeker niet in de buurt van open water of kies voor natuurlijke bestrijdingsmiddelen.



## Meer lezen over Natuurlijk Duurzaam

- [Whitepaper groene gezonde schoolpleinen](#)

# Fondsenwerving

### Regel financiering voor het vergroeningsplan

Om jullie droom voor een groen schoolplein te realiseren heb je budget, mensen en materialen nodig. Zoals professionele hulp voor het ontwerp en de aanleg. Je hebt een begroting gemaakt van de te verwachten kosten. Hoe kun je het benodigde bedrag bij elkaar brengen? We geven je tips voor het benaderen van potentiële fondsen en sponsors en hoe je je eigen middelen en netwerk kunt inzetten.

#### Hier krijg je tips om:

- Het benaderen van potentiële fondsen & sponsors
- Eigen middelen en netwerk inzetten

Bekijk hier de video over financiering:



### Benader fondsen en sponsors

Om het beoogde bedrag bij elkaar te brengen legt de school of het bestuur misschien middelen in. Bijna alle scholen hebben daarnaast extra financiering nodig. Er zijn allerlei plekken waar je een bijdrage kunt aanvragen, zoals fondsen met ideëel oogmerk of lokale sponsors. Hoe zorg je dat jouw fondsaanvraag wordt toegekend? Met deze tips vergroot je de kans dat potentiële fondsen en sponsors jullie plan ondersteunen met een bijdrage.

#### Verdiep je in de potentiële sponsor

Misschien heeft jouw gemeente of waterschap een regeling of subsidie op het gebied van vergroenen van schoolpleinen, natuur, biodiversiteit, natuureducatie of klimaatadaptatie waar je gebruik van kan maken. Op hun website staat hoe je een bijdrage kan vragen en wat deze financierer belangrijk vindt. Misschien is het thema sociale cohesie van belang of juist biodiversiteit. Gebruik de woorden van de financier in je aanvraag. Taal en woordkeuze zijn in zo'n aanvraag belangrijk!

#### Bel de sponsor op voordat je een aanvraag instuurt

Stel jezelf voor en vertel waarom jouw hart sneller gaat kloppen van de vergroening van jouw project of schoolplein. Hoe persoonlijker, hoe beter. Vraag of je een kort voorstel op mag sturen. Nog beter, probeer via een warm contact, iemand die je kent, binnen te komen. Vraag ook binnen je eigen netwerk of zij fondsen of bedrijven kennen die enthousiast worden van jullie vergroeningsplannen.

#### Stuur je idee op één A4 toe

Houd het kort en vraag om feedback. Vraag ook welke bijlagen of informatie ze nog meer willen ontvangen. Denk aan statuten, KvK nummer, recent jaarverslag, jaarrekening, etc.

#### Verwerk de feedback in je vraag

Maak je verhaal zo persoonlijk mogelijk, laat zien waarom jij en jouw werkgroep zo gepassioneerd zijn over dit plan voor een groen schoolplein! Voeg voorbeelden, quotes van deelnemers en succesverhalen toe. Stel de begroting op volgens de eisen van de financier. In het dekkingsplan vermeld je cofinanciering, sponsoring en of eigen bijdragen. Fondsen financieren graag als anderen ook meedoen. Stuur je aanvraag in volgens de voorwaarden van de financier of sponsor, met alle benodigde bijlagen.

#### Bellen

Afwachten en duimen? Nee hoor, je kan altijd even bellen om te vragen of de aanvraag in goede orde is ontvangen. En wanneer ze denken uitsluitel te kunnen geven. Sommige fondsen publiceren het vergaderschema op hun website.

#### Toekenning!

Je krijg via e-mail of per post een toekenning toegestuurd. Vaak krijg je een percentage van het bedrag dat je hebt aangevraagd als voorschot. Een kleiner percentage ontvang je dan na afloop, nadat je een evaluatie hebt ingediend.

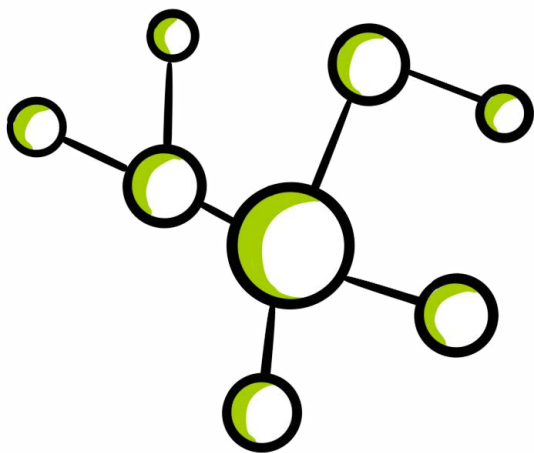


## Uitnodigen en op de hoogte houden

Als het nieuwe schoolplein geopend wordt, vergeet dan niet de medefinanciers, sponsors en pers uit te nodigen om dit feestelijke moment bij te wonen. Of geef ze een actieve rol tijdens de openingsceremonie!

## Evalueer

Het is belangrijk dat je je project evalueert en data verzamelt die voor de financier belangrijk is. Wat zijn de successen? Wat ga je niet meer of anders doen? Hoeveel vrijwilligers hebben meegedaan met activiteiten? Hoeveel media-aandacht heeft het project opgeleverd? Sommige fondsen geven pas nadat je een evaluatie hebt ingediend, de laatste financiële bijdrage.



## Zet eigen middelen en netwerk in

### Je eigen middelen op school

Ga na bij de schoolleiding welke middelen er beschikbaar zijn vanuit de school voor de aanleg en beheer van het plein. Breng ook in kaart welke middelen er gereserveerd staan voor bijvoorbeeld groot onderhoud van het plein en vervanging van speeltoestellen. Soms kan er budget naar voren gehaald worden om de vernieuwing van het plein mogelijk te maken.

### Lokaal netwerk

Je lokale netwerk kan veel opleveren. Het is goed om na te gaan welke kennis en kunde binnen je school en netwerk al aanwezig is, wie een steentje kan bijdragen in de vorm van meedenken, materialen of hulp bij de aanleg. Misschien is een van de ouders wel hovenier?

Lokale bedrijven willen misschien wel sponsoren in natura: bijvoorbeeld via moestuinbakken, wilgentenen, wateraansluiting of speeltoestellen. Dit kan de kosten verlagen.

Je kunt ook geld inzamelen via je lokale netwerk. Bekend voorbeeld is een sponsorloop. Dit maakt veel betrokkenheid vanuit de ouders, kinderen, familieleden los voor het plein en is relatief gemakkelijk te organiseren.

### Crowdfunding

Met crowdfunding vraag je bekenden en onbekenden bij te dragen aan jouw plannen. Je kunt dat doen door een rendement of tegenprestatie te beloven of alleen te vragen om een bijdrage. Met acties op een crowdfundingplatform bereik je meer en makkelijker donateurs en hoef je niet met contant geld te werken. Wel zo veilig en minder rompslomp.



# Aanleggen

## Tijd om de uitvoering voor te bereiden

Je ontwerp is zo goed als af. Nu kun je met je werkgroep de aanleg voorbereiden. Meestal helpt een hovenier of aannemer je hierbij. De aanlegfase sluit je natuurlijk af met een feestelijke opening!

### In dit onderdeel krijg je tips over:

- Een hovenier inschakelen
- Aanleg in fasen
- Plantdag organiseren
- Een feestelijke opening

Bekijk hier de video over de aanleg:



## Een hovenier inschakelen

### Kies een bedrijf met ervaring

Het heeft de voorkeur om een bedrijf in te schakelen dat ervaring heeft met groene schoolpleinen en speelplaatsen. Zij zijn gewend om met natuurlijke materialen te werken en om kinderen de ruimte te geven om te ontdekken, spelen en leren. Zij hebben veel kennis over beplanting en kunnen goed voorstellen doen om recht te doen aan de sfeer, speelmogelijkheden en natuurfunctie van het groene plein. Een bedrijf met ervaring weet hoe je om kunt gaan met speelerosie, wat wel of niet werkt voor bepaalde doelstellingen en wat bepaalde keuzes met zich meebrengen qua beheer en onderhoud.

### Tips om een hoveniersbedrijf te vinden

- Gebruik je eigen netwerk zoals ouders, school in de buurt met een groen plein, NME-centrum en de afdeling groen van de gemeente.
- Via de website van [Springzaad](#) kun je zoeken naar bedrijven gespecialiseerd in natuurlijke speelterreinen en groene schoolpleinen bij jou in de buurt.
- Vraag naar referentieprojecten. Dit geeft je inzicht in de mogelijkheden en capaciteiten van het bedrijf.

## Stel samen een plan op voor aanleg, beheer en onderhoud

Stel samen met het bedrijf een plan op voor de aanleg en het beheer en onderhoud van het plein. Vrijwilligers kunnen hier een rol in spelen. Geef daarin ook een rol aan de kinderen, daarmee wordt het echt hún plein. Een groen schoolplein dient te voldoen aan veiligheidseisen. Een ervaren partij heeft hier kennis van en weet ook hierin te adviseren en ondersteunen. Sommige bedrijven zijn bevoegd om groene schoolpleinen te keuren. Lees hier meer over bij stap 8.

## Aanleg in fasen

### Een oplossing voor de hoge kosten

Het aanleggen van een groen schoolplein is een flink project dat veel kosten met zich meebrengt. Als het vanwege het budget of tijdsplanning niet lukt om het plein in één keer te realiseren, is fasering van de aanleg een oplossing. Zet eerst de grove lijnen van het plein uit, zoals het reliëf, de grotere beplanting en de belangrijkste speelaanleidingen. In een latere fase kun je meer details aanbrengen, zoals de moestuin en extra speelplekken. Houd in de planning ook rekening met de seizoenen; veel werkzaamheden zijn seizoensgebonden. De aannemer of hovenier kan hierin meedenken.



## Plantdag organiseren

### Vele handen maken licht werk

Het is eindelijk zover, de aanleg van het groene schoolplein gaat van start!

De aannemer zal hierbij het grote werk verrichten. Maar ook in deze fase kunnen kinderen, leerkrachten, ouders en buurtbewoners een belangrijke bijdrage leveren. Ze kunnen bijvoorbeeld helpen met stenen verwijderen, struiken planten, bloemen zaaien, het buitenlokaal maken, een insectenhotel maken of boomstammetjes sjouwen.

Vele handen maken licht werk. Daarnaast is het leuk werk met een concreet resultaat. Door mee te werken wordt het plein van iedereen en bespaar je bovendien kosten.

### Tips

- Maak duidelijke afspraken wie wat uitvoert.
- Plan ruim op tijd een aantal werkdagen voor ouders/vrijwilligers in. Prik de data in overleg met de hovenier, zodat hij/zij erbij kan zijn om te helpen begeleiden.
- Stuur een wervende uitnodiging naar ouders, buurtbewoners en andere mogelijke vrijwilligers om te komen helpen.
- Zorg ervoor dat alle benodigde materialen er op tijd zijn en dat er op de dag zelf voldoende coördinatie is om alles in goede banen te leiden.
- Maak van de werkdagen een feestje! Zorg in ieder geval voor voldoende lekkers te drinken en te eten. Sluit eventueel af met een gezamenlijke barbecue of iets anders feestelijks.

## Feestelijke opening

Nodig de kinderen en betrokkenen uit  
Het is tijd voor feest! Het groene schoolplein is aangelegd en klaar voor gebruik. Dat moet gevierd worden.

Plan een feestelijke opening en nodig kinderen, ouders en buurtbewoners uit. Verwelkom ook de andere partijen die hebben geholpen, inclusief de fondsen, de gemeente, de provincie en/of plaatselijke bedrijven die hebben bijgedragen. De opening vormt een ideaal moment om hen te bedanken en in het zonnetje te zetten. Ook is dit een mooi moment de lokale krant of andere pers uit te nodigen om jullie nieuwe schoolplein extra onder de aandacht te brengen.

### Ideeën voor een feestelijke opening

- Plant een speciale boom ter ere van de opening.
- Nodig de burgemeester of wethouder uit om het schoolplein officieel te openen.
- Maak met de kinderen een kunstwerk (van natuurlijke materialen) voor op het schoolplein.
- Organiseer spelletjes en activiteiten.



## Stap 6

# Buitenles

### Het plein kan gebruikt worden voor onderwijs

Een groen plein is niet alleen geschikt voor les over natuur, maar ook voor vakken als taal, rekenen en aardrijkskunde. Je hele plein kun je zien als een extra lokaal. Je leerlingen worden slimmer, fitter en creatiever van buiten les krijgen. Hoe organiseer je buitenles in weinig tijd?

#### Hier krijg je tips op:

- Met de Nationale Buitenlesdag mee te doen
- Zelf een buitenles te maken
- Aan te sluiten bij de methode
- Kinderen te laten reflecteren op wat ze leren
- Contact te zoeken met een aanbieder van natuur- en milieueducatie (NME-centrum)

Bekijk hier de video over buitenles:



### Doe mee met de Nationale Buitenlesdag

#### Maak van je binnenles een buitenles

In de ontwerpfase heb je met leerkrachten gebrainstormd hoe het nieuwe plein aansluit op de onderwijskundige visie van de school en hoe je de verschillende elementen van een groen schoolplein kunt gebruiken voor het geven van lessen.

Nu het plein klaar is, breng je je plannen in praktijk. Waarschijnlijk is het even wennen om je schoolplein te gebruiken als educatieve ruimte. Het is goed zoeken naar hoe je je lessen buiten kunt aanbieden en de eerste keren ervaar je wellicht een drempel om het lokaal uit te gaan.

Ieder jaar organiseren Jantje Beton en IVN Natuureducatie de Nationale Buitenlesdag! Een makkelijk moment om voor het eerst uit te proberen hoe het is, voor jou en de leerlingen. Er staan voor alle leeftijden kant-en-klare lessen klaar waar je zo mee aan de slag kunt. Op [Buitenlesdag.nl](http://Buitenlesdag.nl) vind je alles wat je nodig hebt om mee te doen.

Daarnaast ontwikkelt IVN Natuureducatie regelmatig lespakketten die je gratis kunt downloaden en gebruiken op jouw schoolplein. Kijk [hier](#) voor het aanbod.

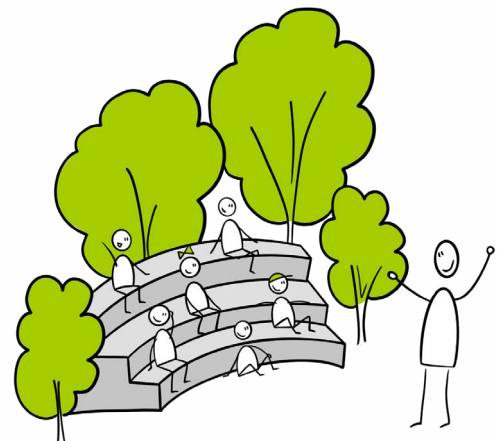
### Maak een eigen buitenles

#### Drukte waait over

Ook voor kinderen kan buitenles wennen zijn. Vaak zijn ze in eerste instantie drukker dan binnen, maar dit gaat vanzelf over! Buitenles draagt bij aan de motivatie, leerprestaties, natuurbeleving en de gezondheid van kinderen. Je kunt ervan uitgaan dat de kinderen graag naar buiten gaan en er beter van leren.

#### Voorkom onrust door organisatie

Je voorkomt een onrustige sfeer door een goede organisatie en voorbereiding. Maak vooraf duidelijke afspraken samen met de kinderen. Buitenlessen werken het beste met zo min mogelijk afleiding van andere leerlingen of ouders op het plein. Door af te stemmen met collega's voorkom je spelende kleuters die door de les heen fietsen. Lees deze [tips van de Natuurjuf](#) over het organiseren van een succesvolle buitenles.



## Neem de methode mee naar buiten

### Buitenles hoeft niet meer tijd te kosten

De programma's zijn vol genoeg, daar hoeven echt niet nog meer lessen bij. Vertaal je binnenles naar een buitenles. Ga liever vaker een half uurtje naar buiten voor les dan één hele middag. Kijk in je methodelessen naar kansen. Ga schaduwen meten bij rekenen, dingen met de letter a zoeken bij taal of lezen op je favoriete groene plek. Ook in natuuronderwijs en wereldoriëntatie zitten allerlei kansen voor buitenonderwijs. Hoe beter het groene plein verankerd wordt in de visie en methode van de school, hoe groter de kans dat het daadwerkelijk educatief ingezet wordt. Bekijk ter inspiratie de voorbeelden van [NMEplaza](#) hoe je het groen kunt inzetten in je methodelessen.

## Laat kinderen reflecteren op wat ze leren

### Gebruik de reflectie quick scan

De manier van werken bij buitenlessen levert ontwikkeling op sociaal vlak, persoonlijke ontwikkeling en praktische vaardigheden op. Wordt hiernaar gevraagd, dan is het voor veel kinderen moeilijk aan te geven wat ze geleerd hebben. Met deze [Reflectie Quick Scan](#) kunnen kinderen en leerkracht daar inzicht in krijgen.

## Zoek een aanbieder van natuur- en milieueducatie

### Ze kunnen je helpen bij een educatief schoolplein

De professionals van Gelderse centra voor natuur- en milieueducatie (NME-centra) en IVN Natuureducatie kunnen je helpen om jouw plein educatief in te zetten. Ze kunnen workshops buitenles verzorgen aan je leerkrachtenteam om de aansluiting te maken met je onderwijscurriculum. Sommigen kunnen je bij het hele proces begeleiden om tot een groen schoolplein te komen. Vaak kun je ook bij NME-centra materialen voor buitenlessen en educatieprogramma's lenen. Kijk voor het aanbod in jouw regio op de [website van NME Gelderland](#). Of neem contact op met [IVN Gelderland](#) voor o.a. meer informatie over workshops.

### Vrijwilligers van IVN-afdelingen

De vrijwilligers van IVN-afdelingen werken soms samen met de school om natuureducatie te geven, natuurouders op te leiden, moestuinieren te begeleiden of helpen mee in het beheer en onderhoud van het groene plein of natuurspeelplaats. Zoek [hier](#) een IVN-afdeling bij jou in de buurt en informeer naar de mogelijkheden.

### Geen NME-centrum of IVN-afdeling in de buurt?

IVN Natuureducatie heeft online natuurlessen met video's voor elk seizoen met presentaties door Iris Hesseling. Voor op het schoolplein, in het park of in de tuin. Er zijn meer bestaande lesmaterialen waar je gebruik van kunt maken, zoals deze natuurlessen voor een groen schoolplein of het moestuinlespakket. Niet helemaal wat je zoekt? Neem dan voor contact op met IVN Gelderland.



## Meer lezen over Buitenlessen

- Waterschap Rivierenland heeft op hun site [Lessen over water](#).
- In de video [Groen Loont](#) van IVN Gelderland vind je de wetenschappelijke onderbouwing voor de invloed van groen. Over de ontwikkeling van het kindere brein, fysieke en mentale gezondheid, effect op leerprestaties en hoe natuureducatie op de lange termijn doorwerkt in zorg voor de natuur en duurzame leefstijl.
- Het [doe-boek voor de beginnende buitenleerkracht](#).
- Kant-en-klare buitenlessen op [Buitenlesdag.nl](#)
- [Moestuinlespakket](#)



# Moestuïneren

### Laat ze niet alleen leren, maar ook doen

Bij kinderen die alleen voorlichting krijgen over gezonde voeding neemt kennis wel toe, maar ze brengen het niet in de praktijk. Het kweken van groente, fruit en kruiden is leuk, leerzaam, en gezond! Bovendien blijkt uit wetenschappelijk onderzoek dat kinderen meer groente en fruit gaan eten als ze met de klas werken in een moestuin.

### Hier krijg je tips op:

- Het vinden van enthousiaste (groot)ouders en vrijwilligers
- Klein beginnen
- De juiste plek kiezen
- Rekening houden met schoolvakanties
- Succesnummers kiezen
- Hulp inzetten

Bekijk hier de video over moestuïneren:



### Zoek (groot)ouders en vrijwilligers

#### Richt met hen een schooltuincommissie op

Steeds meer mensen krijgen de smaak te pakken om zelf groente te telen. Zoek je echte moestuinexperts? Vraag naar opa's en oma's van leerlingen en vraag rond in de buurt. Vaak hebben zij al kennis van en affiniteit met (moes)tuïneren. Moestuïneren vraagt in het groeiseizoen regelmatig aandacht. Voor opa's en oma's met pensioen kan het gemakkelijker zijn om tijdens schooltijd te helpen met lessen in de moestuin.

De meeste scholen richten een schooltuincommissie op met een mix van leerkrachten, (groot)ouders en directie. Dat is minder kwetsbaar dan een enkele enthousiaste ouder of leerkracht. De schooltuincommissie organiseert het beheer en onderhoud van het gehele plein, waaronder de moestuin. In het laatste hoofdstuk lees je meer hoe je het beheren met (groot)ouders en vrijwilligers leuk kunt maken.

#### Jong leren eten Gelderland

Loopt het nog geen storm met de schooltuincommissie? Via het programma [Jong leren Eten Gelderland](#) kun je ondersteuning krijgen bij moestuïneren in de vorm van advies. Vraag ook je lokale Natuur- en Milieu educatiecentrum of IVN scholenwerkgroep om hulp.

### Begin klein

#### Start bijvoorbeeld met 1 klas

Ga je voor het eerst beginnen met moestuïneren op school? Begin klein, bijvoorbeeld met 1 klas om ervaring op te doen. Je hoeft dan maar een klein stukje van je schoolplein om te vormen. Is het een succes? Dan kun je alsnog uitbreiden naar andere klassen, met meer vrijwilligers en meer oppervlakte. Je kunt ook potten of bakken gebruiken.

#### Ter inspiratie

In Ede kennen ze het programma 'Klasse Moestuïnen'. Scholen kunnen hiermee eenvoudig en kleinschalig starten met moestuïneren in bakken voor 1 klas. Met een kant-en-klaar pakket met grond, zaden en bakken en een workshop en advies van NME-centrum Het Groene Wiel.

## Kies de juiste plek

Onder de juiste omstandigheden kunnen groenten, fruit en kruiden goed groeien en bloeien. Het is slim om daar rekening mee te houden bij het kiezen van de beste plek op het schoolplein.

## Zonlicht en warmte

Kies een zonnig plekje bij voorkeur op het zuiden tot zuidwesten gericht. Voor beschutting tegen koude wind (en rondvliegende ballen, rennende kinderen) kun je hagen plaatsen aan de noordzijde.

## Luchtige bodem en voedingsstoffen

In de Handleiding van Velt vind je goede informatie hoe je grasland of braakland kunt omvormen tot een moestuin, hoe je potten gebruikt en hoe je voor voldoende voedingsstoffen zorgt. De Makkelijke Moestuin levert een goede voedingsbodem kant en klaar aan.

## Water

Hoeveel water je moet geven hangt af van het seizoen en hoeveel water de bodem vasthoudt. Dicht bij de waterpomp of binnen bereik van de buitenkraan (met waterslang) maakt het wel zo gemakkelijk.

## Aandacht

Zet de moestuin op een plek waar je regelmatig langsloopt zodat je ziet wat er gebeurt. De moestuin volgt de natuur en niet jouw planning. Zo zie je wanneer er water gegeven moet worden omdat er wat plantjes slap bij staan, wanneer iets klaar is om te oogsten, of dat er gewied moet worden na een warme periode met veel regen.

## Houd rekening met schoolvakanties

### Een zaaikalender helpt hierbij

In de zomer is er normaal gesproken topdrukke in de moestuin, maar in de zomervakantie is het op school natuurlijk behoorlijk stil.

Zijn er geen vrijwilligers die de moestuin kunnen beheren tijdens de schoolvakanties? Kies dan voor gewassen die je al voor de zomervakantie kunt oogsten. Een andere optie is eetbaar groen te kiezen dat weinig onderhoud vergt, zoals bessenstruiken, fruit- en notenbomen of kruiden.

Ga je wel na de zomer door, laat dan ook het tuinlesprogramma meelopen met de overgang naar het nieuwe schooljaar. De leerlingen maken dan de hele cyclus van zaaien, planten, groeien, oogsten en eten mee.

### Tip

- - 
  -
- Houd rekening met de oogstperiode van de gewassen, zodat je om de zomervakantie heen kunt plannen.

### Kies succesnummers

Begin met makkelijke succesnummers die onder (bijna) alle omstandigheden goed groeien en tegen een stootje kunnen, zoals palmkool, wortel, rode biet, spinazie, rucola en radijs.

### Verder lezen over Moestuiniëren

- [AlliantieSchooltuinen.nl](http://AlliantieSchooltuinen.nl)
- [Moestuiniëren met kinderen](#)
- [Handleiding schoolmoestuiniëren en zaaikalender Velt](#)
- [IVN Natuuracademie E-learning Schooltuiniëren](#)



## Beheer en onderhoud

### Een groen plein is nooit 'af'

Goed beheer en onderhoud is belangrijk om je nieuwe groene schoolplein ook in de komende jaren mooi en plezierig te houden. Een groen schoolplein vraagt meer beheer en onderhoud dan een grijs tegelplein: struiken groeien en moeten gesnoeid worden, natuurlijke materialen als houtsnippers en boomschors verteren en moeten aangevuld worden en speelerosie kan leiden tot kale stukken. Een groen plein is altijd dynamisch en in ontwikkeling. Dat maakt het juist interessant en leerzaam voor leerlingen. Monitoren en bijstellen voorkomt teleurstellingen. Ook veiligheid en keuring is een belangrijk aspect in beheer en onderhoud.

#### Hier krijg je tips op:

- Onderhoudsplan maken
- Beheren met ouders en vrijwilligers
- Beheren met kinderen
- Monitoren
- Veiligheid

Bekijk hier de video over beheer en onderhoud:



### Maak een onderhoudsplan

#### Ga uit van de eerste 2 jaar

Maak in de ontwerpfase al een onderhoudsplan voor minimaal de komende twee jaar. In dit plan maak je voor elk element op het plein duidelijk wat er wekelijks, maandelijks en op jaarbasis moet gebeuren qua onderhoud en wie welke taken op zich neemt. Een ervaren ontwerper of hovenier kan je hierbij helpen.

#### Splits de taken op

De beheertaken zijn te splitsen in:

- Specialistisch onderhoud dat door de hovenier wordt uitgevoerd. Denk aan maaien, bomen snoeien en controle van de speelaanleidingen, zoals klimbomen.
- Onderhoud zoals struiken en vaste planten snoeien, bijplanten, wieden en bemesten. Dit kan prima met ouders, een speciale tuincommissie, of vrijwilligers uitgevoerd worden onder begeleiding van de hovenier.
- Wekelijks terugkerende taken die door kinderen i.s.m. leerkrachten uitgevoerd kunnen worden, zoals: vegen van het plein, opruimen van afval en losse materialen, planten water geven.
- Verzorgen van educatieve onderdelen binnen het plein voor en door leerlingen, zoals: een moestuin, kruidentuin, bijen- en vlindertuin of vijver.

Maak bijvoorbeeld gebruik van een schema of tabel om alle werkzaamheden, de frequentie en taakverdeling per element op bij te houden.

### Tips

- Wellicht kan jouw gemeente een rol spelen in het beheer en onderhoud via het groenbeheer. Als het plein eigendom van de gemeente en buiten schooltijd openbaar toegankelijk, is het onderhoud de verantwoordelijkheid van de gemeente. Maak hier afspraken over met de gemeente.
- Misschien is er in de buurt een groene (v)mbo school die hoveniers opleidt? Jouw plein biedt mooie kansen voor een stageplek of regelmatige ondersteuning.
- Door met ouders, vrijwilligers en leerlingen het beheer uit te voeren heb je minder onderhoudsbudget nodig.



## Beheer met ouders en vrijwilligers

### Is er al een tuincommissie?

Wellicht heeft je school al een tuincommissie of wil je die starten. Wellicht werk je samen met een groen initiatief uit de buurt, of met IVN-vrijwilligers. Een andere manier om beheer met ouders en vrijwilligers te organiseren is door vaste schooltuindagen in het jaar te organiseren waar iedereen een handje mee kan helpen aan het beheer. Denk hierbij bijvoorbeeld aan een dag waarop het plein winterklaar gemaakt wordt. Er zijn ook speciale dagen zoals de [Natuurwerkdag](#) in november of [NLdoet](#) in maart. Dit zijn perfecte aanleidingen om een beheeractiviteit op jullie plein te starten. Samenwerken aan het plein is een gezellige activiteit die veel voldoening oplevert.



- Maak een inschrijffijst met concrete taken die uitgevoerd moeten worden. Hier kunnen enthousiastelingen zich inschrijven op de activiteit die bij hem of haar past. Vraag ook mensen persoonlijk als je weet dat ze iets goed kunnen of leuk vinden. Maak de klussen zo concreet mogelijk. Voorbeelden: hulp bij het jaarlijkse snoeien/aanplanten, het verzorgen van de catering op de schooltuindag, het begeleiden van moestuinieren door de kinderen, het maken van foto's en verslagje voor op social media en de nieuwsbrief.
- Zorg voor één aanspreekpunt waar ouders/vrijwilligers zich kunnen aanmelden. Maak concrete afspraken over wat je van elkaar verwacht.
- Geef vrijwilligers waardering. Dat kan op verschillende manieren. Persoonlijk contact is hierbij belangrijk. Zo leer je elkaar kennen en weet je wie waarom bijdraagt aan het groene schoolplein. Het geven van complimenten is een sterke motivator om de vrijwilligers voor langere tijd actief te houden. Voor je vaste leden van je tuincommissie kun je wellicht wat meer doen; een kerst- of verjaardagskaartje, een klein (groen) cadeautje na een succesvolle oogst, een cursus over snoeien, educatie over moestuinieren laten volgen bij [IVN](#) of [Landschapsbeheer Gelderland](#).
- Maak van werkdagen op het groene plein een feestje. Door een goede voorbereiding, materialen klaar te leggen, taken te verdelen en heldere instructie te geven. Dan kunnen mensen snel de handen uit de mouwen steken en toewerken naar een mooi resultaat. Niets is zo fijn dat je samen de klus klaart binnen de gestelde tijd.
- Zorg in ieder geval voor voldoende lekkers te drinken en te eten. Sluit eventueel af met een gezamenlijke barbecue of iets anders feestelijks. Voor veel mensen is het sociale aspect nog belangrijker om mee te helpen dan de werkzaamheden zelf.

## Beheren met kinderen

### Klusjes voor kinderen

Verschillende klussen zijn makkelijk uit te voeren met de leerlingen zoals bladeren harken, schoolplein vegen, prullen bakken legen, moestuintjes onderhouden, onkruid wieden. Door de leerlingen te laten helpen met onderhoud, leren kinderen meer van de natuur en zorg je ervoor dat kinderen er met respect mee omgaan.

Op basis van het onderhoudsplan kun je met leerkrachten en eventueel de schooltuincommissie het beheer met kinderen concreet te maken. Houd bij de verdeling van werkzaamheden rekening met:

- Leeftijd van de kinderen
- Methode voor natuuronderwijs/ wereldoriëntatie
- Praktische organisatie/werkwijze van de school
- Projecten op school
- Aanbod van externen zoals NME-centra

### Tips

- Op de site van [Ons groene schoolplein](#) vind je een uitgebreide handleiding om een beheerkalender voor de school en voor alle klassen te maken met enkele voorbeelden van een maand- en jaarkalender. Na gratis registratie kun je deze downloaden.
- IVN heeft een [Beheerkalender](#) waarop je elke maand de taken kunt invullen met jouw klas. Voeg mooie foto's, ideeën en vondsten toe. Zo weten alle kinderen wie wat gaat doen op het plein.

## Monitoren

### Let op speelerosie

Het kan zijn dat in de loop van de tijd blijkt dat bepaalde onderdelen van het plein in de praktijk anders uitpakken. Of dat er juist in de school aanpassingen moeten worden gemaakt, zoals het bouwen van een laarzenhok.

Natuurlijke materialen verteren en moeten aangevuld worden. Soms blijken planten op een bepaalde plek niet goed aan te slaan of worden stukken kaal door het spelen. Je kunt delen tijdelijk afschermen zodat ze weer kunnen herstellen van de speeldruk. Door het gebruik van het groene schoolplein te monitoren kun je tijdig signaleren waar actie nodig is in het beheer of waar je nieuwe elementen wilt gaan toevoegen aan je plein.

### Tips

- Maak iemand op school verantwoordelijk voor de monitoring van het onderhoud, eventueel geholpen door de gemeente of een hovenier.
- Houd de eerste tijd met elkaar een logboek bij. Hoe wordt het plein gebruikt, wanneer en door wie? Schrijf ideeën voor verbetering op, nieuwe wensen, etc.
- Spreek na een aantal weken af met het bedrijf dat het plein heeft aangelegd. Bespreek de verbeterpunten of zaken die je opvallen.
- Plan (half)jaarlijks een sessie in om het gebruik van het plein te bespreken.



## Veiligheid

### Uitdagend spelen met verantwoorde risico's

Op een groen schoolplein zijn vaak meer mogelijkheden tot uitdagend speelgedrag waarin kinderen meer risico's kunnen lopen dan op een grijs schoolplein. Er kan gespeeld worden op hoogte of er zijn plekjes in het groen waar kinderen zich kunnen verstoppen. Voor kinderen is dit prettig én leerzaam. Het daagt kinderen uit om hun grenzen te leren kennen en te verleggen. Dit helpt ze bij risico's inschatten en afwegingen maken en het is goed voor de motorische ontwikkeling.

In een groen schoolplein zoek je een balans tussen uitdaging en spanning aan de ene kant en veiligheid aan de andere kant. De te nemen risico's zijn verantwoord, wanneer deze goed herkenbaar zijn voor de kinderen. Zo beslissen zij zelf of ze de uitdaging aan willen gaan.

Meer informatie over het belang en het begeleiden van verantwoord risicovol spelen vind je op [Veiligheid.nl](http://Veiligheid.nl)

### Keuring & inspectie

Speelruimtes moeten voldoen aan eisen uit het Warenwetbesluit attractie- en speeltoestellen (het WAS), met als doel dat de kans op ernstige ongelukken tijdens het spelen minimaal is.

Toestellen uit een catalogus hebben vrijwel altijd al een keuring ondergaan, maar toestellen die een ontwerper speciaal voor jullie plein ontwerpt zijn nog niet gekeurd. Ook constructies van natuurlijke materialen, zoals boomstammen die aan elkaar bevestigd zijn en een klimelement vormen moeten volgens de wet gekeurd worden.

### Tips

- Houd bij het ontwerp al rekening met de keuring, bijvoorbeeld door je bewust te zijn van het verschil tussen speeltoestellen en speelaanleidingen.
- Een ontwerper of hovenier die ervaring heeft met groene schoolpleinen kan goed meedenken over het spanningsveld tussen uitdaging en veiligheid. Laat de keuring bij voorkeur uitvoeren door iemand met kennis van natuurspeeltuinen.
- Voor speeltoestellen die onder het WAS vallen moet je een logboek bijhouden en vaak wordt een jaarlijkse inspectie gedaan.
- Ook de speelaanleidingen die niet onder het WAS vallen moet je met enige regelmaat controleren, afhankelijk van o.a. de intensiteit van het gebruik en de slijtage van de materialen. Neem in je beheer& onderhoudsplan op wie wanneer inspecties uitvoert.

### Toezicht

Toezicht houden op een grijs schoolplein is eenvoudig. Het is er vlak en overzichtelijk. Bij een groen schoolplein is er vaak geen volledig zicht voor de leerkracht vanwege hoogteverschillen, hoekjes en verstopplekken. Dit kan voor leerkrachten even wennen zijn. Het vraagt een actievere rol. Door rond te lopen kunnen leerkrachten spelende kinderen in het oog houden. In het ontwerp kan rekening worden gehouden met het houden van overzicht, bijvoorbeeld door een heuvel in het midden van het plein.



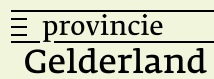


Dit is een uitgave van IVN Gelderland in opdracht van en in samenwerking met de Provincie Gelderland.

© 2023

**IVN Gelderland**  
Oude Kraan 72  
6811 LL Arnhem

☎ 026 351 2927  
✉ [gelderland@ivn.nl](mailto:gelderland@ivn.nl)  
🌐 [www.ivn.nl/gelderland](http://www.ivn.nl/gelderland)

 provincie  
Gelderland

 **ivn** natuur  
educatie