



Natuurrijke schoolomgeving

Voorwaarden en selectiecriteria

Inhoud

Inleiding	3
Een groene omgeving	3
Voorwaarden, aanmelding en selectie	4
Voorwaarden	4
Aanmelding	4
Selectie	5
Verwachtingen ná selectie	6
Evaluatie en monitoring	6
Planning	6

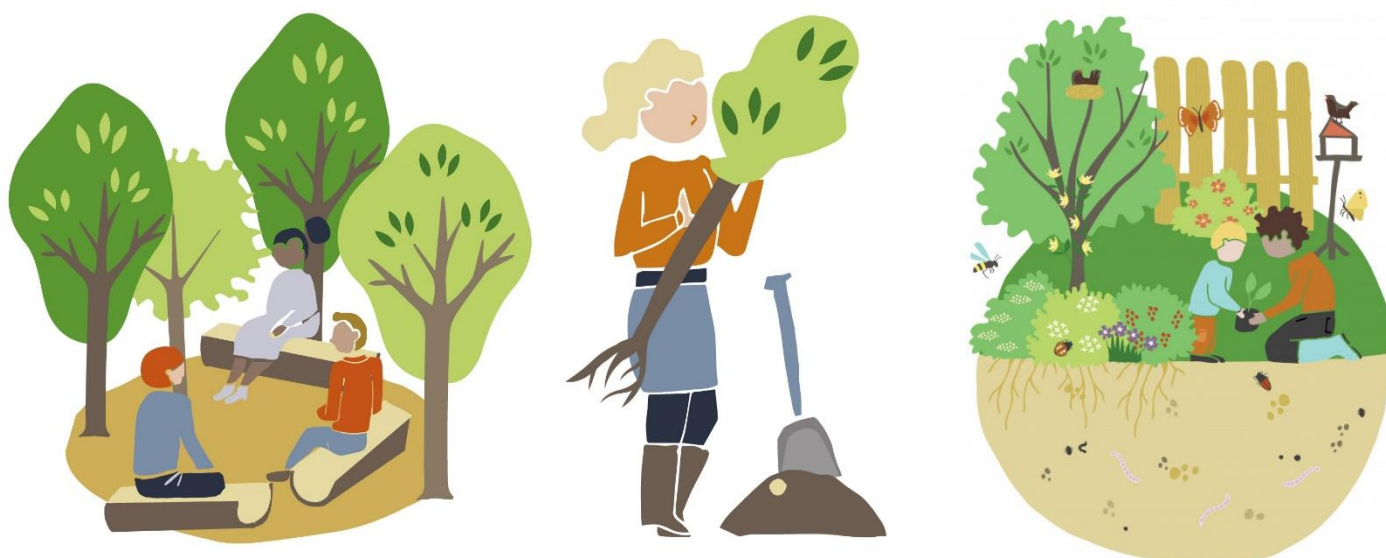
Inleiding

Een groene omgeving

Helaas is niet voor iedereen de natuur dichtbij of is weinig soortenrijk. Graag creëert IVN de mogelijkheid voor bewoners om meer groen met een verscheidenheid aan soorten in hun omgeving te realiseren. Groene plekken zorgen voor een prettige plek voor insecten, vogels, kleine zoogdieren én mensen. Alleen al het zien van natuur doet een mens ontspannen. De bomen en struiken houden bovendien water vast, zorgen voor verkoeling, maken de lucht schoon en slaan CO₂ op. Hoe hoger dus de biodiversiteit, hoe beter!

In de afgelopen decennia is er veel veranderd in het denken over onderwijshuisvesting, maar het schoolplein is voornamelijk nog een stuk verwaarloosde ruimte. Sonde, want een versteent stuk grond heeft zeer veel potentie om omgetoverd te worden in een groene zone. Wetenschappelijke inzichten laten zien dat het vergroenen van het schoolplein en het gebruik van een groen schoolplein bovendien veel kan betekenen voor de maatschappelijke opgaven waar we voor staan. Veelvuldig laat onderzoek de positieve impact zien op de ontwikkeling van kinderen, band met natuur, kwaliteit van het onderwijs, klimaatbestendigheid én biodiversiteit. Meer leren over natuur, maakt dat men ook meer zorg wil dragen voor die natuur en zijn soortenrijkdom.

De afgelopen jaren heeft de provincie Gelderland subsidie beschikbaar gesteld voor het vergroenen van schoolpleinen. Inmiddels heeft een derde van de scholen gebruik gemaakt van deze regeling. Met hulp van een financiële bijdrage, wil IVN het vergroenen van schoolpleinen voortzetten. Door het geven van handvaten over het gebruik van een natuurrijke schoolomgeving en het stimuleren van buitenlessen, kan het terrein optimaal worden gebruikt.



Voorwaarden, aanmelding en selectie

Voorwaarden

Wanneer je in aanmerking komt voor de financiële bijdrage vanuit Provincie Gelderland, dien je aan een aantal voorwaarden te voldoen.

- IVN verstrekt de geselecteerde initiatiefnemers elk een bijdrage van €3170,00 voor de realisatie van een natuurrijke schoolomgeving. Dit bedrag kan worden besteed aan beplanting die specifiek gericht is op het bevorderen van de biodiversiteit, zoals inheemse meerjarige planten. Minimaal 50% van het plangebied wordt gerealiseerd met een pre van inheemse soorten en bodembewerking en/of -verbetering, conform het [vignet Groen Schoolplein](#). De beplanting is zodoende specifiek gericht op het bevorderen van de biodiversiteit én bruikbaar voor educatieve doeleinden. Naast meerjarige planten is ook eetbaar groen zoals fruit- en notenbomen, eetbare (bessenstruiken) of kruiden is toegestaan, al dan niet aangelegd volgens het voedselbosprincipe. We vragen van de initiatiefnemer een plantenlijst.
- Als initiatiefnemer ben je bereid om naast het startbedrag, zelf een investering te doen van (minimaal) €1830,00 voor de aanleg van de natuurrijke schoolomgeving. Dit kan door eigen middelen en/of fondsenwerving.
- De natuurrijke schoolomgevingen wordt door de initiatiefnemers zelf beheerd en zij voelen zich eigenaar van het proces en hun groene terrein.
- Als initiatiefnemer krijg je handvaten en zet je je in om de natuurrijke schoolomgeving te benutten voor educatie rondom thema's als klimaat en biodiversiteit.
- In het proces hebben de initiatiefnemers leerlingen, leerkrachten en ouders actief betrokken, wat blijkt uit de aanvraag en het plaatsen van het ontwerp en de voor- en nafoto's die na selectie worden geüpload op ons online platform.
- Als initiatiefnemer heb je de mogelijkheid om het [Vignet Groen Schoolplein](#) aan te vragen bij [Springzaad](#) en daarmee het belang van een natuurrijke schoolomgeving uit te dragen.

Aanmelding

Een school kan zich aanmelden voor een Natuurrijke schoolomgeving. We richten ons hierbij voornamelijk op PO en SBO en de aanvraag dient te worden gedaan door een vertegenwoordiger van de onderwijsinstelling, een ouderraad of een aan school gelieerde stichting of vereniging zonder winstoogmerk.

Bij aanmelding dienen initiatiefnemers een plan in waarmee ze laten zien te kunnen voldoen aan de gestelde criteria (en volgens aangeleverd format). Dit plan wordt per mail verstuurd. Bevestiging van de aanmelding is pas compleet als ook het online formulier op de website van IVN Gelderland is ingediend vóór 15 juli 2022.

Selectie

Op basis van de eisen en gestelde criteria wordt geselecteerd wie daadwerkelijk in aanmerking komt voor de bijdrage in financiering. Hierbij streven we naar regionale spreiding, een variatie in locatie en locatietypen, kwaliteit van bijdrage aan biodiversiteit en het betrekken van de omgeving. Na selectie wordt een samenwerkingsovereenkomst aangegaan tussen IVN en de initiatiefnemer. Hierin worden alle gemaakte afspraken vastgelegd.

Het projectteam van IVN selecteert aanvragen voor een Natuurrijke schoolomgeving op basis van bovengenoemde voorwaarden. In de selectie wordt daarnaast rekening gehouden met de volgende criteria:

- De beplanting moet bijdrage aan de biodiversiteit. Eenjarige moestuingewassen zijn om deze reden uitgesloten. Inheemse soorten hebben om deze reden een pre. Eetbaar groen zoals fruit/notenbomen, eetbare (bessen)Struiken, vaste eetbare planten, keukenkruiden (tijn, rozemarijn) zijn toegestaan.
- We streven naar regionale spreiding met een voorkeur voor locaties waar een Natuurrijke schoolomgeving meer toegevoegde waarde heeft. Daarvoor nemen we de schoolweging mee. Ook is er een pre voor PO en SBO onderwijsinstellingen.
- Omdat een groter gebied, een grotere invloed heeft op de biodiversiteit, wordt ook de oppervlakte van de aanvraag meegenomen in de selectieprocedure.
- Initiatiefnemers die de ouderkring, leerlingen en andere aan de school gelieerde (onbezoldigde) partijen heeft betrokken, creëert meer draagvlak en betrokkenheid. Dit vergroot de kans op een succesvol proces én ook de uitvoering van structurele onderhoudswerkzaamheden.

Verwachtingen ná selectie

Evaluatie en monitoring

Graag evalueren en monitoren we de realisatie van de natuurlijke schoolomgeving. We houden de evaluatie en monitoring eenvoudig:

- Initiatiefnemers van een Natuurrijke schoolomgeving wordt gevraagd om het ontwerp en voor- en nafoto's te delen via ons online platform. Toegang wordt verleent na selectie.
- Initiatiefnemers van een Natuurrijke schoolomgeving worden gestimuleerd om educatie te verzorgen rondom thema's als klimaat en biodiversiteit. Zij kunnen zodoende middels opdrachten de ontwikkeling van de biodiversiteit volgen en vastleggen.

De vooraf gestelde voorwaarden en afspraken worden in een samenwerkingsovereenkomst opgenomen. Na ondertekening van het contract wordt de bijdrage naar de initiatiefnemer over gemaakt. We doen dit dus vooraf, zodat je als initiatiefnemer niet veel kosten hoeft voor te schieten.

Planning

Bij de realisatie van de Natuurrijke schoolomgevingen wordt rekening gehouden met het pootseizoen. Inheems pootgoed kan in principe alleen in de periode november tot maart aangeplant worden. Bestelling van plantgoed kost ca 6 weken.

Het streven is om in juni 2023 de Natuurrijke schoolomgeving helemaal te hebben afgerond.

Datum	Natuurrijke schoolomgeving	
2022	1 juni	Start werving initiatieven Natuurrijke schoolomgeving
	15 juli	Sluiting aanmeldingen initiatiefnemers Natuurrijke schoolomgeving
	September	Bekendmaking selectie Natuurrijke schoolomgeving
	Oktober	Start voorbereiding aanplant Natuurrijke schoolomgeving
	December	Start aanplant Natuurrijke schoolomgeving
2023	Juni	Afronding projecten Natuurrijke schoolomgeving

