





praktische info

-  6 of 8 km
-  circa 1,5 of 2,5 uur
-  start: ingang Bleek en Berg
-  Honden niet toegestaan

wandelingen in het Nationaal Park Zuid-Kennemerland:

Naar de 'Thijssebosjes'

Ontdek het samenspel tussen mens en natuur

Deze wandeling geeft een uniek beeld van de binnenduinrand en de duinstruwelen. De invloed van de mens is op verschillende plaatsen duidelijk zichtbaar. Door samenspel tussen mens en natuur is een natuurgebied ontstaan dat uniek is in diversiteit en dynamiek. De wandeling voert door bossen, open vlakten, langs uitkijkpunten en door 'Thijssebosjes'. Een ontmoeting met het konikpaard, Schotse hooglandrund of zelfs een damhert, ree of vos is niet uitgesloten. Het is mogelijk deze route te combineren met route 1 "Rondom het vogelmeer".



ivo

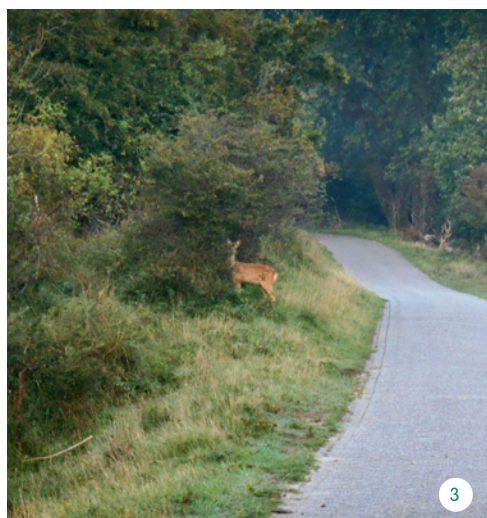
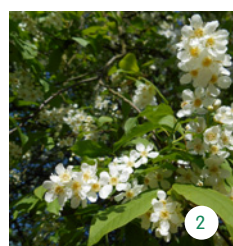
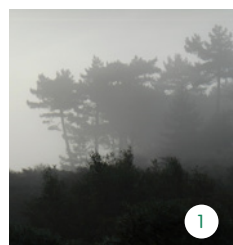


De invloed van de mens

Op verschillende plekken in de duinen, maar vooral bij de zeereep, zijn omvangrijke maatregelen genomen om het stuiven in de duinen nieuw leven in te blazen. Door wind en begrazing door konikpaarden, Schotse hooglandrunders, schapen, herten en konijnen dienen grotere stukken duin te gaan stuiven en krijgen verdwenen planten weer een kans. Begin vorige eeuw dacht men hier totaal anders over. Om het stuiven juist tegen te gaan zijn proeven gedaan met beplanting van diverse dennen. Uiteindelijk bleek de Corsicaanse den het beste bestand te zijn tegen de harde wind. De bekende natuurbeschermer Jac.P.Thijssen (1865-1945) adviseerde om de verstuiving tegen te gaan door groepjes Corsicaanse dennen op de duintoppen te planten. Deze groepen dennen kregen om deze reden de naam 'Thijssebosjes' (1). Deze karakteristieke bosjes hebben een bijzondere aantrekkingskracht op zowel dieren als planten.

De **Europese vogelkers** (2) komt van nature voor in onze omgeving en staat in het voorjaar in bloei. De Amerikaanse vogelkers, een uitheemse soort, is een woekeraar en zorgt voor onderdrukking van inheemse planten. Door snoeien en begrazing is het oprukken van de Amerikaanse vogelkers aangepakt maar op diverse plaatsen in de duinen weet deze plant nog steeds zijn kans te grijpen. Intensief beheer blijft daarom in de toekomst noodzakelijk.

In de duinen komen damhert, ree (3) en vos voor. De ree en de vos zijn van nature al bewoners van de duinen. Het damhert is voor het eerst gezien in 1955. Waar het damhert vandaan is gekomen is onbekend, maar men vermoedt dat de eerste exemplaren uit een particulier hertenkamp zijn >



Routebeschrijving 'Naar de Thijssebosjes'

Start route: Vertrekpunt  ingang Bleek en Berg.

- Wandel over de parkeerplaats en neem het wandelpad omhoog. Bij de splitsing rechts aanhouden. Kruis na het wildrooster de T-splitsing van de fietspaden en neem het wandelpad het Snoekebos in. Bij volgende T-splitsing rechts houden en daarna links (tussen populieren). Steek het fietspad schuin over naar het voetpad. Vervolg voetpad tot T-splitsing en sla links. Steek fietspad nogmaals over en vervolg route naar het uitkijkpunt Starreberg. Bij eerstvolgende T-splitsing rechts en omhoog.
- Daal Starreberg af in westelijk richting. Bij volgende T-splitsing linksaf. Steek asfaltweg over en ga rechtdoor tot de volgende T-splitsing (bij bordje Iepenboom).
- Alleen voor de Lange variant: ga bij de T-splitsing rechtsaf. Dit pad gaat langzaam omhoog. Bij volgende T-splitsing

naar links en daarna nogmaals links bij de volgende T-splitsing. Dit is een smal pad dat later omhoog gaat over de duinen. Bij volgende T-splitsing (in dennebos) naar rechts. Hier sluit de lange variant weer aan bij de route. (sla volgende punt over)

- Ga bij de T-splitsing linksaf. Bij volgende T-splitsing nogmaals naar links.
- Volg het brede pad en steek de asfaltweg over. Bij de volgende T-splitsing het smalle pad links inslaan en volgende T-splitsing weer links. Aan het einde rechtsaf: je komt bij de Oosterplas. Hier sla je rechtsaf (de Oosterplas ligt aan de linkerkant). Aan het einde rechts tot aan fietspad dat je oversteekt. Bij T-splitsing linksaf en volgende T-splitsing rechtsaf. Hier bereik je weer de parkeerplaats. > **einde**



ontsnapt. In de jaren daarna is de populatie, mede door inbreng van de mens, verder uitgegroeid en nu een welkome bewoner van de duinen. De ree is kleiner dan het damhert en schuw van nature waardoor je de ree minder vaak ziet.

Ruim honderd jaar lang is er water gewonnen uit de duinen. De van nature grote voorraad zoet water onder de duinen bleek namelijk bijzonder geschikt als drinkwater. In de Kennemerduinen loopt een asfaltweg, genaamd Zeeveld, van zuid naar noord waar de **waterwinputten (4)** nog steeds zichtbaar zijn. Om verdroging in de duinen tegen te gaan is men in 2003 gestopt met de waterwinning en sinds die tijd is de grondwaterbel weer in omvang toegenomen.



Als de bladeren gaan vallen en de bodem vochtiger wordt verschijnen weer de paddenstoelen in de duinen zoals **kluiszwam (5)**, vliegenschwam, stinkparasolletje en

houtknotszwam. Sommige paddenstoelen zijn er jaarrond zoals de tonderzwam en **berkenzwam (6)**. De berkenzwam treffen we alleen aan op een berk (zoals zijn naam al aangeeft) die ziek of dood is. Een padden-

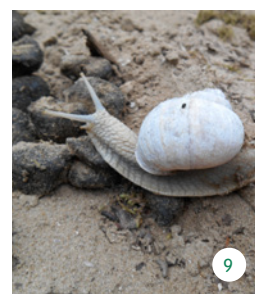
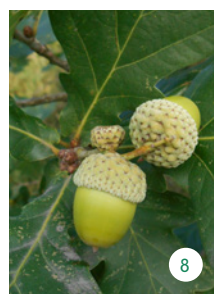


stoel is de vrucht van een schimmel of zwam. Het grootste gedeelte van de schimmel bevindt zich onder de grond of onder de schors (in de stam) als zwamvlokken (mycelium).



In de duinen groeit met name de zomereik en kom je de wintereik nauwelijks tegen. Bij de zomereik zit het blad direct aan de tak en staan de eikels op steeltjes. Bij de wintereik is dit precies andersom. De **eik** draagt in het vroege voorjaar **groene bloemen (7)** die na bestuiving door insecten uitgroeien tot **eikels (8)**. De eik zien we zowel in de binnenduinstrand als in de duinstruwelen. Op bladeren van eiken kunnen verschillende gallen zitten, zoals het galappeltje, lensgal, stuitergal, aardappelgal, plaatjesgal en ananasgal. De gallen zijn de woonplaats van de larve en pol van verschillende soorten galwespen.

Een bijzondere bewoner van de duinen is de **wijngaardslak (9)**. Oorspronkelijk kwam deze



hier niet voor, maar hij is door mensen meegebracht uit andere oorden. Momenteel is de wijngaardslak een beschermde diersoort en rapen is niet toegestaan.

Een dier dat hier van nature leeft is de **zand- of duinhagedis (10)**. Op zonnige dagen is het mogelijk om deze hagedis in het zand, gras of op een tak in de zon te zien liggen. Neem dan gerust even de tijd om naar de prachtige kleuren op zijn flanken te bekijken.



vormgeving inpetto-ontwerp.nl
auteurs Martin Ettema en Jan-Willem Doornenbal
beeld PWN (kaart), Martin Ettema (foto's)
www.np-zuidkennemerland.nl



Nationaal Park
Zuid-Kennemerland