



Wandelroute Egelmeer

Een wandeling van IVN Veenendaal-Rhenen

Start- en eindpunt

De parkeerplaats aan de zuidzijde van NS-station Veenendaal-West.

Afstand

Bijna 10 km. Na punt 9 in te korten tot 8,5 km.

Samenvatting

De route gaat door een mooi gedeelte van de Utrechtse Heuvelrug. Het hoogtepunt van de wandeling is het Egelmeer: een drassig gebied omgeven met bos en heide. Ook krijg je een goed beeld van het overgangsgebied tussen de stedelijke bebouwing van Veenendaal en de uitgestrekte bossen van de Utrechtse Heuvelrug.

Kaartje

Op de laatste pagina van deze beschrijving bevindt zich een kaartje. Hierop staan nummers die verwijzen naar de extra informatie in de routebeschrijving.

IVN routes app

De routes zijn ook op je smartphone te volgen. Gebruik hiervoor de IVN route app. De app is gratis te downloaden in Google Playstore of Apple Store. Met deze app heb je meer dan 550 wandelingen en fietsroutes én een digitale natuurgids op zak.

Informatie

- Honden zijn toegestaan, maar alleen aan de lijn. Alleen in het laatste deel van de wandeling mogen geen honden komen.
- Controleer jezelf na de wandeling op teken.
- Je volgt de routes op eigen risico.

Verzoek

Opmerkingen over de route kun je sturen naar natuurpaden@ivnveenendaal-rhenen.nl.

IVN wenst je een prettige wandeling!

Legenda

- RA = rechtsaf
- RI = richting
- LA = linksaf
- RD = rechtdoor

1. Start wandelroute

- *Fietsenstalling links houden, Dichterslaan oversteken en fietspad volgen.*

2. Buffer

Dit gedeelte van de wijk Veenendaal West is begin jaren '90 van de vorige eeuw gebouwd. Vóór die tijd was het kleinschalig agrarisch gebied. Het vormde een buffer tussen de bebouwing van Veenendaal en de Utrechtse Heuvelrug. Het buffergebied is nu als het ware zuidwaarts opgeschoven naar de beboste heuvelrug. De voormalige akkers en weilanden waarop de wijk is gebouwd, waren hier begrensd door bomenrijen, houtwallen en houtsingels. Hiervan zijn nog enkele restanten bewaard gebleven.

- Brug over en na 40 m RA het klinkerpad op
- Bij boerderijtje "Berkenstein" (tegenwoordig hospice) bocht naar links nemen
- Dan na 50 m weg oversteken en RI huisartsenpraktijk (Vondellaan 6) lopen
- Weer een weg oversteken en klinkerweg blijven volgen
- Na bocht naar links gaat klinkerweg over in fietspad. Dit pad blijven volgen

3. Ecologisch groenbeheer

In het overgangsgebied tussen stad en heuvelrug, dus aan de randen van de woonwijken, is het groenbeheer vooral gericht op natuurlijke ontwikkeling. Door het gras niet overal kort te maaien en inheemse besdragende struiken aan te planten, kan de lokale biodiversiteit toenemen. Chemische bestrijdingsmiddelen worden hier niet gebruikt.

- Weg oversteken
- Bij sauna RD over een onverhard pad

4. Groenstroken

Akker- en graslandpercelen zijn hier nog begrensd door houtwallen. Hiervan maken veel diersoorten gebruik als verbindinggbaan (corridor) tussen de Utrechtse Heuvelrug en Veenendaal.

Ook vogels maken gebruik van groenstroken en bosjes, niet alleen om er te broeden, maar ook om zich te verplaatsen. Corridors zijn vooral van belang voor soorten die niet kunnen vliegen. Hierbij kunnen we denken aan dieren als ree, bunzing en vos, die hier regelmatig worden gesignaleerd, maar ook aan insecten, bijvoorbeeld de boskrekkel. Bermbegroeiing, zoals de Amerikaanse vogelkers, doet het zeer goed langs de randen, vanwege de voedselrijke bodem door jarenlange bemesting van de velden. Dat is ten koste gegaan van inheemse soorten als vlier, meidoorn, sleedoorn, lijsterbes, grauwe wilg en hondsroos.



- Op de kruising van paden bij de bosrand RA; zijpaden negeren
- Bij huisnummer 197 RD
- Op Y-splitsing links aanhouden
- Na 50 m RD

5. Kapstrook

Het pad is een gedeelte van het oude Utrechtse Spoor. De naam duidt op de karrensporen die de paard-en-wagens in het zand trokken. Het zandpad werd in vroegere eeuwen gebruikt door boeren en andere handelslieden die met hun producten naar de markt gingen.

Staatsbosbeheer heeft hier een brede bosstrook gekapt om een heidecorridor te maken van de Slaperdijk tot aan de Elsterberg (ca. 2 km). Door op deze wijze open terreinen met elkaar te verbinden wordt de uitwisseling van de daar levende soorten mogelijk gemaakt. Hierbij kun je denken aan hazelworm, levendbarende hagedis, zandhagedis en zandloop-kevers.

- Einde pad LA (bij groot heideveld)

6. Heide

De heide is één van de laatste restanten van het uitgestrekte heideveld dat vroeger de Utrechtse Heuvelrug bedekte. Vanaf de tweede helft van de 19^e eeuw is dit gebied beplant met bomen. Ook hier worden de laatste restjes heide bedreigd door het oprukkende gras, waarbij hier vooral het pijpenstrootje de hoofdrol speelt. De heuveltjes zijn ontstaan in een tijd, dat de bossen waren gekapt en het zand door de wind werd verspreid.



7. Japanse lariks

Het pad loopt nu door een gemengd bos. Links zie je vooral eikenboompjes met een rand van berken, rechts dennen, berkjes en lariksboompjes, die in de winter hun naalden verliezen. Het oorspronkelijke bostype was een eiken-berkenbos met grove den, maar voor de houtproductie zijn er in het verleden uitheemse soorten aangeplant, zoals de Japanse lariks.

- Bij kruising RD; links zie je een kapvlakte waar struikheide zich heeft uitgebreid.
- Schuine T-splitsing (bij hek) RA. Achter het hek ligt het Egelmeer.
- Op viersprong LA, een breed grindpad.
- Bij samenkomst van paden LA en het verharde weggetje op. Het Egelmeer hou je links.

8. Egelmeer

In de Romeinse tijd heette dit gebied Aegil Marum. Deze naam is later verbasterd tot Egelmeer. In deze schotelvormige laagte blijft lang water staan dankzij een slecht doorlatende keileemlaag. In de 19e eeuw werd de 30 cm diep liggende komvormige laag doorbroken en liep het oude ven leeg. Door verdroging en warme zomers staat het meer nu grote delen van het jaar droog.

Door boskap rondom het Egelmeer (2008) probeert Staatsbosbeheer verdere verdroging tegen te gaan. Men hoopt te bereiken dat karakteristieke plantensoorten weer zullen toenemen, zoals veenmos, zonnedauw en dopheide.



9. Grafheuvel

In het tegenoverliggende heideveld zie je een grafheuvel. De meeste grafheuvels dateren uit de late steentijd en de bronstijd (tussen 2850 en 800 v Chr). Vaak werden er de meer vooraanstaande mensen van de gemeenschap in begraven. Grafheuvels werden gedurende een lange periode steeds opnieuw gebruikt om overledenen in te begraven.

In dit gebied werden vooral relatief lage, ronde heuvels opgeworpen. Vaak waren ze omringd met een palenkrans of een greppeltje.

- Op splitsing links aanhouden, dus verharde pad blijven volgen
- Vervolg dit pad tot voorbij een 'boerderijtje' en modern woonhuis (nr 438)

10. Boerderijtje

In het boerderijtje woonden vroeger Hannes Bos en zijn broer. Hannes ontpopte zich als een geboren verteller. Hij kreeg, zoals vele Veenendalers, een bijnaam. Hij stond bekend als "Hannes Hu", naar men zegt, omdat hij altijd "hu" tegen zijn paard zei. Het huisje ligt sinds 2014 half verborgen achter een donker scherm.

Verkorting: als je na het weiland RD wandelt, kun je de wandeling met 1,5 km verkorten tot 8,5 km. Het verharde pad blijven volgen en bij asfaltweg LA (zie 6de bolletje na infopunt 11, hier komen de route en de verkorting weer samen).

Indien er **niet** voor de verkorting wordt gekozen:

- Eerste pad LA (na weiland).
- Eerste pad LA (langs houten hekwerk) daarna langs weiland.

11. Coulisselandschap

Het landschap links van het pad is open met stroken bos: een coulisselandschap. De stroken bos dienden als windkering, waardoor de gewassen op de akkers beter groeiden.

Het hout werd gebruikt als geriefhout (voor eigen gebruik) of als brandhout verkocht aan bakkers. Eikenwallen leverden ook looistof voor de leerlooierijen (zie ook 13).

- Waar het weiland overgaat in bos en tegenover het hek van Staatsbosbeheer RA
- Op kruising LA
- Op T-splitsing bij de afrastering RA; er zijn op dit pad hier en daar nog oude klinkers als verharding te vinden
- Tweede pad rechts langs (paarden-)weiland en boerderij
- Einde pad links (half verharde weg)
- Bij asfaltweg LA
- Na ca. 200 m, als de asfaltweg naar rechts buigt, RD de eikenlaan in, bij bordje 'Landgoed Prattenburg'

12. Hoogteverschillen

Het bosgebied waar we in wandelen vertoont verderop duidelijke hoogteverschillen. Het pad loopt na het stijgen precies over de kam van een langgerekte heuvel, door een vroegere zandverstuiving ontstaan.

Na enige tijd staan aan de linkerkant op de walletjes en in het veldje daarachter eerder gekapte en vervolgens weer uitgelopen vogelkersstruiken.

- *Pad volgen en bij Y-splitsing rechts aanhouden.*
- *Op viersprong RD, pad buigt naar rechts*
- *Eerste pad links. Je komt na ca. 50 m langs een hekje met bord van Landgoed Prattenburg.*
- *Op Y-splitsing LA en steeds links aanhouden en parallel blijven lopen aan gras- of akkerland.*
- *Het naar rechts buigende pad blijven volgen, op Y-splitsing LA en op het brede pad LA.*
- *Dit pad (met aan beide zijden hekken) tussen de weilanden door nemen.*
- *Verderop eerste pad links, klinkerpad. NB: Eigen Weg, honden zijn niet toegestaan!*
- *Einde pad rechts, geasfalteerde eikenlaan.*

13. Houtwal/Eekwal

Vroeger lag hier een wal met eikenhakhout. Om de 10 à 12 jaar werden in mei de eiken gekapt door eekschillers. Die klopten de schors (eek) los. Deze liet dan gemakkelijk los en bevatte een hoog gehalte aan looistof. De schors werd na droging fijngemalen en als 'run' verkocht aan leerlooierijen. Het geschilde hout werd als brandstof in bv. bakkersovens gebruikt. Na de opkomst van goedkopere looistoffen werd het hout niet meer gekapt. Zo ontstonden er bomenrijen. Het straatnaambordje 'Houtwal' en verderop 'Eekwal' herinnert hier nog aan.

- *Einde weg LA.*
- *Na 25 m RA het fietspad in.*

14. Lunchroom

Als je nog even over de Dijkstraat doorloopt zie je bij nr 115 aan je linkerhand het toegangsbord tot Zorgboerderij De Eekhoeve met theehuis, lunchroom en een kinderboerderij. Er is ook een landwinkel en een pluktuin. Op zondag gesloten.

- *Aan het eind van genoemd fietspad links aanhouden. "De Monding" oversteken en voetpad parallel aan "De Reede" volgen tot aan station Veenendaal-West.*

IVN Veenendaal-Rhenen heeft de volgende wandel- en fietsroutes beschikbaar:

Wandelroutes	Fietsroutes
<ul style="list-style-type: none">• Egelmeer• Elsterberg• Grebbeberg• Langs Utrechtse spoor en dansende bomen• Pr8ige Heuvelrug Oost• Pr8ige Heuvelrug West• Prattenburg	<ul style="list-style-type: none">• Fietsen door bos en Binnenveld• Fietsen langs forten• Fietsen over Rug en Rijn• Fietsen langs grote graanmolens en groene grenzen

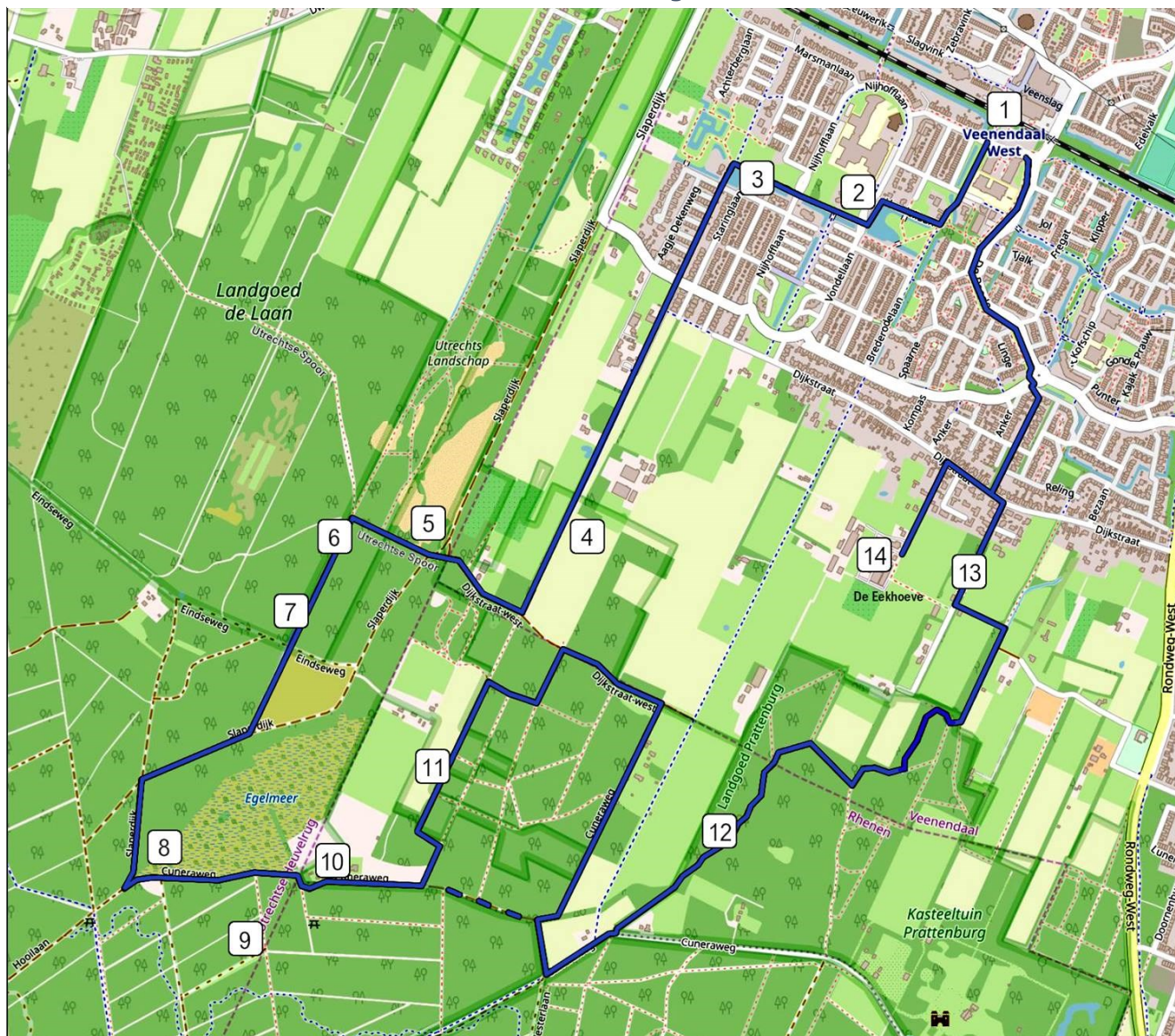
Deze routes vind je op:

<https://www.ivn.nl/afdeling/veenendaal-rhenen>.

Hier kun je de routebeschrijvingen downloaden.

IVN (Instituut voor natuureducatie en duurzaamheid) is een landelijke natuur- en milieuvereniging die werkt aan een duurzame samenleving.

Kaart Wandelroute Egemeer



De nummers verwijzen naar de informatie in de tekst