

Waar wij wonen

Wandelroute - Rond de Gasterse Duinen

Start:	Parkeerplaats langs weg Gasteren – Oudemolen, ca. 1 km ten noordwesten van Gasteren
Lengte:	Ca. 8,5 km
Toegang:	Gehele jaar toegankelijk
Type pad:	zandwegen, bospaden
Opmerking:	Het eerste deel van de wandelroute komt overeen met wandelroute 14 van Het Drentse Landschap
Ontwerp, tekst:	JanSiem Rus en Eddy Dijk
Routekaart:	Rika Rijnberg

Landschappelijke karakteristiek

In de directe omgeving van Zuidlaren liggen prachtige natuurgebieden. Nadat in de vorige nummers van Natuurlijk Zuidlaren nabije wandelroutes, zowel in het Hunzedal als op de Hondsrug zijn opgenomen, willen we nu iets verder van huis gaan, naar de omgeving van het dorp Gasteren. Ten noorden van dit dorp ligt een oud stuifzandgebied, bekend onder de naam van de Gasterse Duinen. Het is een uniek stukje natuur binnen het stroomgebied van de Drentsche Aa, dat in beheer is van de Stichting Het Drentse Landschap.

Niet alleen de Gasterse Duinen, maar ook het gebied hier omheen vormt een fraai afwisselend landschap met een diversiteit aan natuurgebieden. We bevinden ons hier op de rug van Tynaarlo, een zandrug ten westen van de Hondsrug en – evenals de Hondsrug – ontstaan in de één na laatste IJstijd, het Saalien. De zandrug van Tynaarlo is hier evenwel minder hoog en breed dan de Hondsrug, terwijl het bekensysteem van de Drentsche Aa de rug in sterke mate heeft vervormd.

naar het oosten stroomt het Anloërdiepje, dat op geringe afstand van de Gasterse Duinen uitmondt in het Oudemolensche Diep. Tussen het duingebied en het beekdal van het Anloërdiepje ligt een half natuurlijk grasland met verspreide bosschages, begraasd door Schotse Hooglanders. De grauwe klauwier als broedvogel en de klapekster als wintergast zijn hier vaste bewoners. Eveneens grenzend aan de Gasterse Duinen, maar iets zuidelijker ligt het gebied de Nieuwlanden. Een graslandsteppe met langs de randen, geheel in Engelse stijl enige solitaire eiken. Naar het zuiden toe buigt het duinencomplex onder de Nieuwlanden door naar het oosten en nadert het dorp Gasteren. En tot slot, niet in de laatste plaats liggen aan de west- en zuidwestzijde van de Gasterse Duinen het Voorste en Achterste Veen. Deze vormen een serie aaneengeschakelde plassen en moerassen, omzoomd door eiken- en berkenbosjes. Dit natte natuurlint ligt min of meer evenwijdig aan het Oudemolensche Diep, dat een kilometer meer westwaarts stroomt. Al met al een landschappelijk zeer gevarieerd gebied waar onze wandelroute doorheen leidt.



Ten noorden van de Gasterse Duinen ligt het dal van het Oudemolensche Diep, een besloten beekdallandschap met houtwallen, slootjes en natte hooilanden. Iets meer

Wandelroute (zie routekaart, pagina 5)

De wandeling start bij de parkeerplaats (1) rechts van de weg Gasteren-Oudemolen en volgt in het eerste traject de paarse paaltjesroute van Het Drentse Landschap. We lopen voorbij het infopaneel evenwijdig langs de weg naar Oudemolen, buigen af naar rechts, passeren het veerooster en beklimmen het duingebied. Links van ons ligt een diepe sloot, welke de verbinding vormt tussen het Achterste en het Voorste Veen. Aangekomen op de duinrug (2) staat een bankje, vanwaar we een prachtig uitzicht hebben op het Achterste Veen voor ons. Het veengebied bestaat uit een serie plasjes omzoomd door rietveldjes, wilgen- en gageelstruweel. Met name de gageelstruiken, die met hun wortels in de drassige bodem staan zijn kenmerkend voor dit plassengebied. De struiken geven bij het fijnwrijven een bijzondere sterke geur af.

Vanwege deze geur werden de struiken vroeger gebruikt tegen vlooien, waarbij men takjes gagel in de klerenkasten hing. Ook werd gagel wel gebruikt voor het aromatiseren van bier.

De plasjes zijn een verzamelplaats voor meerdere soorten water- en moerasvogels en op een stille voorjaarsavond kan het gekrijs van de waterral de wandelaar niet ontgaan.

Figuur 1 (volgende pagina): ...

Het areaal aan stuifzand is in vergelijking met vroegere jaren aanzienlijk ingekrompen. Een groot deel van het gebied is nu begroeid met struikhei en grassen, zoals pijpenstrootje met in de lage, natte gedeeltes dophei, lavendelhei en veenbies. Door permanente begrazing met heideschapen en Schotse hooglanders heeft Het Drentse Landschap verdere vergrassing van het gebied grotendeels kunnen tegenhouden. We vervolgen de route naar het oosten. Op het hoogste duin hebben we een goed overzicht over het gehele duin- en heidegebied. In een groot deel van het natuurgebied zijn langgerekte smalle geulen zichtbaar(3), soms wel van een halve meter diepte. Het zijn oude karresporen, die het landschap plaatselijk op een wasbord doen lijken en goed bewaarde relictten zijn van een brede historische noord-zuidverbinding in Drenthe.

Vanaf het hoge duin kan men in zuidelijke richting kijkend ook het hunebed D10 (2a) zien liggen. Een uitstapje naar het hunebed is zo gemaakt, want vanaf het duin voert een pad er direct heen.

Onze route maakt evenwel een bocht naar links en gaat verder over het duingebied in noordelijke richting. Let op de prachtige solitaire grove dennen (vliegendennen wel genoemd, zie foto bij landschappelijke karakteristiek) die hier en daar langs het pad staan.



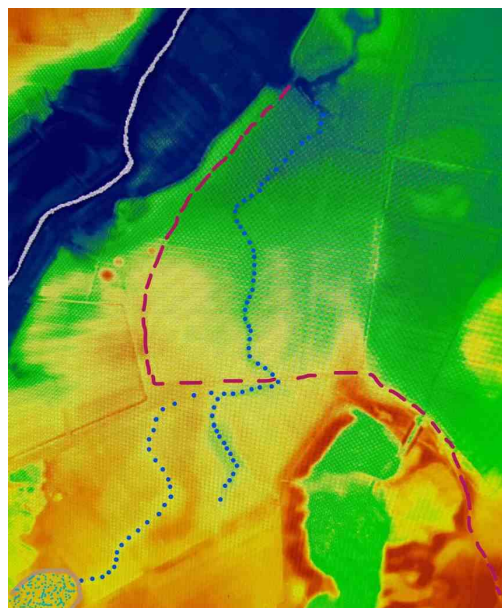
Aan de noordzijde verlaten we het duingebied weer via een veerooster en gaan links af. We kijken hier in noordelijke richting op de natte hooilanden van het verbrede beekdal van de samenkomst van het Anloërdiepje met het Oudemolensche Diep. Dit laaggelegen, beekdalhooiland staat lokaal ook wel bekend als Lommers.

In het voorjaar, omstreeks eind april herbergen deze hooilanden fraaie paarsgekleurde orchideeën. Het is de brede orchis die hier massaal kan voorkomen, een orchideeën soort die vroeg in het voorjaar verschijnt, met bloemen dicht bij de grond.

Gaande in westelijke richting passeren we ongemerkt een sloot (4) welke het water uit het Achterste Veem afvoert naar het Oudemolensche Diep. Een dergelijke watergang treffen we ook in het zuiden aan, ten zuiden van het Voorste Veem. De smalle, langgerekte noord-zuid ligging van beide veengebieden, met in hun verlengde genoemde afvoersloten zijn een indicatie dat hier een oud beekdal van het Gasterse Diep gelegen heeft.

We vervolgen onze wandeling op het brede rechte zandpad in westelijke richting. Langs dit pad, of beter gezegd langs deze laan richting Oudemolen, staan statige hoge Amerikaanse eiken, destijds aangelegd door de familie Linthorst Homan. Aan het eind van deze laan staat nog een monumentaal hek dat herinnert aan deze gegoede familie.

Halverwege kruist het pad een ondiepe kronkelende slenk (5a/5b), welke zichtbaar is in beide aangrenzende weilandpercelen. De slenk voert volgens ingewijden kwelwater af vanuit een veentje, mogelijk een pingoruïne liggend langs de weg Oudemolen-Gasteren. In het bosje (5c) in het noorden wordt dit water geloosd in het Oudemolensche Diep.



Aangelegd slenkensysteem (blauw gestippeld) tussen Gasterse Duinen en Oudemolensche Diep geprojecteerd op de hoogtekaart. De mogelijke kwelbron, in de vorm van

een veentje ligt links onder in de figuur; het uitstroompunt bij het Oudemolensche Diep midden boven. Let op 'ringwal' rond Achterste Veen en grafheuvels langs het Oudemolensche Diep. De wandelroute is aangegeven met bruine onderbroken lijn.

Daar waar de eikenlaan eindigt slaan we rechtsaf in noordelijke richting. Onze route volgt nu een pad langs het beekdal van het Oudemolensche Diep. Tussen het pad en het beekdal liggen grillige, maar fraaie bosjes die aan de beekdalzijde begrensd worden door een steile flank. Hier, op geringe afstand van het beekdal passeren we een viertal grafheuvels (6). De grafheuvels lijken een strategische ligging te hebben: hoog en droog, maar toch dicht bij de beek. We vervolgen het zandpad langs het beekdal in noordelijke richting. Bij het volgende heideterreintje buigen we rechtsaf en passeren de slenk van eerder genoemd slenkensysteem. Op de T-splitsing bij het weiland gaan we linksaf en op de hoek van het beekdal rechts.

De sportieve wandelaar, die niet bang is om natte voeten te krijgen of in paniek raakt als het pad even minder zichtbaar is, kan aan het begin van het heideterreintje het paadje het bos inslaan en een rondje maken in het bos. Aan de noordzijde van het bosje ligt een ondiepe slenk die men dan moet passeren. Deze slenk (5c) staat in verbinding met het eerder genoemd slenkensysteem dat haar water deels ontvangt uit het zuiden.

We lopen verder in oostelijke richting langs een oude houtwal van het beekdal van het Oudemolensche Diep. Over de houtwal kijkend hebben we een mooi uitzicht over het beekdal. Het weiland aan onze rechterhand was voorheen bemeste landbouwgrond, een eentonig grasland met raaigrassen en spaarzame kruiden en bloemen. Nu, na jaren van verschraling treft men hier een kruidenrijk grasland aan, in het voorjaar paars en geel gekleurd door de vele pinksterbloemen, kruipende en scherpe boterbloemen en grote ratelaars. De laatste planten zijn halfparasieten die groeien op de wortels van grassen. De laatste jaren ziet men geleidelijk aan ook het aantal brede orchissen toenemen.

Aan het einde van het houtwalpaadje steken we, al wandelend over de houten vlonder, het kronkelende beekje van het Anloërdiepje over, dat niet ver hier vandaan uitstroomt in het Oudemolensche Diep. Dit beekje ontspringt op het Eexterveld in de omgeving van het Kienveen ten zuiden van Anloo en deelt deze oorsprong met het Scheebroekerloopje, een zijbeekje van het Gastersche Diep. Hier op de rand van het beekdal in een hoog opgaand bosgebied wordt in het late voorjaar en zomer regelmatig de wiewelaar met zijn 'diedeldjojo' gehoord (7). Deze prachtige geelzwarte vogel (althans het mannetje) heeft een tropisch aanblik, maar laat zich helaas weinig zien.

We slaan na het passeren van de vlonder rechts af en volgen het beekdal van het Anloërdiepje. Door extensief beheer is dit beekdalgebied de laatste jaren aanzienlijk dichtgegroeid met riet, lisdodden, grote zeggen, wilgen en elzen.

Meegaand met een bocht naar links komen we uit op de Schapendrift ofwel het fietspad van Schipborg naar Gasteren. We nemen het fietspad richting Gasteren. Aan de linkerzijde (8) bevindt zich het grote, nog jonge gemengde boscomplex van het landgoed De Schipborg. Zo'n 25 jaar geleden was dit nog een grootschalig akkerbouwgebied. Het is een vrij eentonig bosgebied met een aantal strakke rechte paden, aangelegd volgens een geometrisch patroon, waarvan de brede paden samenkomen bij de boerderij De Schipborg. Deze Limburgs aandoende boerderij met binnenplaats en oprijlaan aan de weg Schipborg-Anloo is ontworpen door de bekende architect Berlage in opdracht van de familie Kröller-Müller.

Rechts van de Schapendrift, tussen het fietspad en het Anloërdiepje ligt een bosperceel (9) waar diep ingesneden karresporen nog heel goed in het veld herkenbaar zijn. Zij maken onderdeel uit van de middeleeuwse (karresporen-) verbinding Zuidlaren-Schipborg-Rolde via de Gasterse Duinen en het Balloërveld.

Net voor de kruising met het Anloërdiepje verlaten we het fietspad en gaan we linksaf het zandpad op langs het bos van het landgoed De Schipborg. Aan onze rechterhand liggen de Burgvallen (10), een drassig elzenbroekbos met houtwallen, oude hooilandjes en heel veel slootjes en greppels, onderdeel uitmakend van het beekdal van het Anloërdiepje. Het is een uniek stukje ongestoorde natuur waar door de sterke kwel en de beekdynamiek nog oorspronkelijke planten voorkomen die elders verdwenen zijn. In het vroege voorjaar bloeien hier bosanemonen, dotterbloemen en witte klaverzuring volop, terwijl op meerdere plekken bijzondere vegetaties van muskuskruid en verspreidbladig goudveil aangetroffen worden. De laatst genoemde planten zijn ook goed te zien langs het talud van het zandpad.

We wandelen verder stroomopwaarts van het Anloërdiepje richting Anloo. Aan onze linkerzijde passeren we een brede rechte grasstrook die uitzicht geeft op de boerderij De Schipborg. Met een beetje geluk ziet u (verrekijker) hier reeën grazen. Na ca. 200 m, bij een blauw wandelpaaltje gaat u rechts het beekdal in. Hier heeft Staatsbosbeheer een zanddijkje aangelegd om te voorkomen dat wandelaars met natte voeten de overkant bereiken. Aan de overkant gaan we rechtsaf. Op deze hoek ligt een markesteen (11) ofwel een grenssteen die destijds de scheiding aangaf tussen de dorpsgebieden, ofwel merken van Gasteren, Anloo en Schipborg.

We lopen verder in westelijke richting en volgen de blauwe paaltjes route. Na ca. 100 m maakt het pad een haakse bocht naar links dwars over het grasland en vervolgens na ca. 125 m een haakse bocht naar rechts.

We lopen nu, geleidelijk dalend in de richting van het zuidelijke beekdal van de Burgvallen. Het pad wordt steeds natter en doorkruist een graslandgebied (12a) dat nog niet zo lang geleden is ingericht voor natuurontwikkeling. In dit gebied is de voedselrijke bovengrond plaatselijk verwijderd en zijn meerdere slenken aangelegd. Dat de natuur vrij snel haar vroegere biodiversiteit weer oppikt laat de vegetatie in de natte graslanden zien. Overal om ons heen komt spontaan de oude beekdalflora weer te voorschijn met soorten als veldrus, kale jonker, breedbladige orchis en meerdere zeggesoorten. Aangekomen bij het zuidelijke beekdal van de Burgvallen, ook wel bekend als de Loefvledders maken we eerst een scherpe bocht naar links en vervolgens naar rechts. Hier passeren we de waterloop van de Loefvledders, welke onlangs (2021) weer een natuurlijke ondiepe vorm heeft gekregen (12b). Aan het eind van het pad komen we op hogere en drogere gronden en lopen tegen een bosje aan. Het bosje (13) is bij de inwoners van Gasteren bekend als het Meesterbosje. Het betreft een oud veentje waar vroeger door de boeren wel turf werd gestoken. Het bosje dat grotendeels was dichtgegroeid is in 1965 gekocht door de toenmalige schoolmeester van Gasteren en zijn zwager. Samen met de schooljeugd van Gasteren werd het veentje weer opgeschoond en beplant met rododendrons, slangenwortel en dotterbloemen. In het poeltje van het bosje staan de slangenwortels er nog steeds. We lopen om het bosje richting de Gasterse Duinen. Rechts van het pad ligt een omheind begrazingsgebied van Schotse hooglanders (14). Onder de vogelaars is dit gebied bekend als spotgebied voor klauwieren, ofwel voor klapeksters in de winter en grauwe klauwieren in de zomer. Ook is in het verleden hier wel eens de zeer zeldzame, mediterrane roodkopklauwier gespot. De afwisseling van grasland met solitaire bomen en struweelbosjes van meidoorn, sleedoorn en bramen maken dit terrein tot een geliefd leefgebied voor genoemde soorten. Maar het zijn niet alleen de klauwieren die hier hun domicilie hebben, ook tal van kleine zangvogels, zoals de roodborsttapuit voelen zich hier thuis. Bij vroegere boeren was het gebied bekend onder de naam: 'Veld veur de Loefvledders'.

Na ca. 150 m gaan we links af om het Meesterbosje. Wat opvalt in het bosje is een ronde wal die hier ligt om de verveende laagte. Het weiland aan onze linker zijde staat bekend als de Nieuwlanden (15), of in beter Drents de Nijlanden. Het is een grote boomloze grasvlakte en doet een beetje 'steppe' achtig aan. De naam en het landschap doet vermoeden dat we hier te maken hebben met een pas ontgonnen gebied. Niets is echter minder waar. Op de topografische kaart uit 1895 is het gecultiveerde gebied te midden van heidegronden al in kaart gebracht. Het is leemhoudende, vruchtbare, oorspronkelijke bosgrond waar al melding van wordt gemaakt in het grondschattingregister uit 1642 (zie knapzakroute Gasteren).

Van de kleinschalige fijnmazige strokenverkaveling van eertijds is echter weinig meer over gebleven.

We verlaten het Meestersbosje en lopen in zuidelijke richting naar het dorp Gasteren. Links van ons heeft men onlangs de rechthoekige watergang (richting de Loefvledders) omgevormd tot een brede slenk, welke stroomopwaarts in het gebied van het Ruterveen doorloopt in oostelijke richting. De pas aangelegde slenk met haar brede plassen en kale, afgeschraapte en langzaam oplopende oevers vormt een gewild habitat voor steltlopers. We verlaten het weilandgebied en houden bij de overgang naar de heide rechts aan. Dit zuidoostelijke deel (16) van de Gasterse Duinen is kleinschaliger van karakter en minder open, maar wel met meer stuifzand, dan het noordelijke deel. Met name op de zuidflanken en taluds van de zandige heuvels kan men op een luwe zonnige dag veel graafbijen en graafwespen ontdekken. Sta eens stil bij de vele zandheuveltjes van deze bezige insecten en zie hoe knap zij gangen naar hun ondergrondse nesten maken.

Na ca. 150 m op het heideterrein gelopen te hebben gaan we links af, door een stukje bos en verder langs de bosrand richting Gasteren. Hier lopen we langs de Zandakkers, onderdeel van de Noordes van Gasteren. We komen uit op de weg de Zandkampen, volgen deze en steken schuin naar het noorden de weg Gasteren-Schipborg over. Hier volgen we het zandpad in westelijke richting langs een vlak en smal grasland (17), destijds ontgonnen in het heuvelachtige heidelandschap. Nadat we aan het eind van het weiland ca. 50 m bos gepasseerd hebben, komen we aan bij het Voorste Veen. Hier aan de zuidoostkant van het veen ligt de ijsbaan van de IJvereniging 'Wintervreugd' van Gasteren (18). Voor een bezoek aan de ijsbaan maken we even een uitstapje naar rechts, waar we bij het gebouw van de ijsvereniging een mooi uitzicht hebben op het plassengebied van het Voorste Veen.

We vervolgen ons pad, dat een bocht naar links maakt in zuidelijke richting en komen uit op het weggetje Gagels en gaan rechtsaf. Dit weggetje vormt de zuidelijke begrenzing van het Voorste Veen. Links van de weg in het weilandgebied ligt een kleine, door houtwallen omgeven slenk (19), die in het zuiden afwatert op het Gasterse Diep. Deze slenk met sloot kan gezien worden als een onderdeel van het vroegere beekdal van het Gasterse Diep, waar ook het Voorste en Achterste Veen onderdeel van uitmaakten. Na een kort stukje verharde weg gaan we rechtsaf en volgen het zandpad langs het Voorste Veen in noordelijke richting. Na ca. 300 m, bij een eenvoudig bankje loopt rechts een paadje naar de waterplas van het Veen. Een uitstapje naar de rand van de plas (20) is de moeite waard. Met een beetje geluk en met de verrekijker bij de hand zijn op de plas meerdere eendensoorten waar te nemen, zoals wintertalingen, wilde eenden, kuifeenden, slobenden, tafeleenden en krakeenden.

De laatst genoemde eenden met hun grijze uiterlijk en witte 'spiegel' aan de zijkant zijn de laatste jaren sterk in aantal toegenomen en lijken de wilde eenden te gaan overheersen. We vervolgen onze route langs het Voorste Veen. Links hebben we een mooi uitzicht over het Oudemolense Veld (21), een gebied dat nog niet zo lang geleden is aangekocht en ingericht als natuurgebied. Schotse Hooglanders houden hier de vegetatie kort. Het pad buigt geleidelijk aan naar rechts en we naderen de verharde weg van Oudemolen naar Gasteren. We volgen de weg voor een klein stukje richting de parkeerplaats waar onze wandeling is begonnen.

Bronnen en nadere info:

- Wandelroute 14 De Gasterse Duinen, Het Drentse Landschap
- Knapzakroute Gasteren, BOKD Drenthe
- De Gasterse Duinen, Hans Elerie, in nummer 0 van Het Drentse Landschap, december 1993 (lokale namen zijn ontleend aan dit artikel)
- Landschapsbiografie van de Drentsche Aa, Theo Spek e.a. 2015
- Van Jeruzalem tot Ezelsakker, Hans Elerie en Theo Spek, Rijksdienst voor het Cultureel Erfgoed, 2009

