



De Kroetwusj

Colofon

DE KROETWUSJ

Wordt uitgegeven door het IVN Elsloo en is bestemd voor leden en donateurs. Dit verenigingsblad verschijnt 4 x per jaar en wordt samengesteld door Nel de Geus en Margriet Roberts.

Uw inbreng kan worden gezonden naar Stationsstraat 188, 6181 AM Elsloo; nelladegeus@gmail.com; en margriet.roberts49@gmail.com

Bestuurssamenstelling:

Voorzitter:	Remi Diris
Secretaris:	Frans Stassen
Penningmeester:	Martin Meulenberg
Plv. voorzitter:	Chris Wolthuis
Plv. secretaris:	Harrie Lemmens
Secretariaat:	Postbus 575, 6180 AB Elsloo Tel. 046 – 437 2744
Website:	www.ivn/afdeling/ivn-elsloo
Beheer:	Henk Jacobs
FaceBook:	“IVN Elsloo”
Beheer:	Angélique Diris

Werkgroepen:

Botanische tuin:	Wiel Lemmerling
Vogels:	Bert Heijnen
Excursies:	Hub de Rooy
Dia-avonden:	Chris Wolthuis / Martin Meulenberg
Dassen:	Remi Diris
Jeugd:	Wendy Dassen

Uitgifte

De volgende Kroetwusj wordt uitgegeven in september 2021

Kopij inleveren voor 15 augustus 2021

Redactie en vormgeving: Nel de Geus; Margriet Roberts

Verantwoording:

De redactie is niet aansprakelijk voor de inhoud van ingezonden artikelen en brieven. De redactie heeft het recht om ingezonden stukken niet te plaatsen. De redactie behoudt zich het recht voor ingezonden teksten aan te passen met als doel de leesbaarheid te vergroten. Een volledige verantwoording is te verkrijgen bij de redactie.

Foto's van de schrijvers indien niet anders vermeld

Foto cover: Pierre Reubsaet

Inhoudsopgave

Colofon	2
Inhoudsopgave	3
Van de redactie	4
Oproep voor oude nummers Kroetwusj	5
Van de bestuurstafel	6
Bloemenlint	11
Waarnemingen	13
Realisatie bloemenlint	17
Sporkehout	20
Actie schone Maas	23
Botanische tuin	25
Natuur in de buurt	30
Vogels	37
Insectenwereld	40
Jaarprogramma excursie werkgroep	44
Jaarprogramma vogelwerkgroep	45
Voor het geval dat	47

Van de redactie

Correctie

In de vorige uitgave is het zetduiveltje geslopen. Op pagina 12 staat het verkeerde onderschrift. Dit moet zijn: “nestzwammetjes op hout.”



Nestzwammetjes

Gemeente Beek wil in Catsop een spiegelwei. IVN-ers maken er een bloemenwei van dankzij de grote inzet van enkele bewoners en de medewerking van de gemeente Stein. Hierover kunt u lezen op pagina 8 en 14.

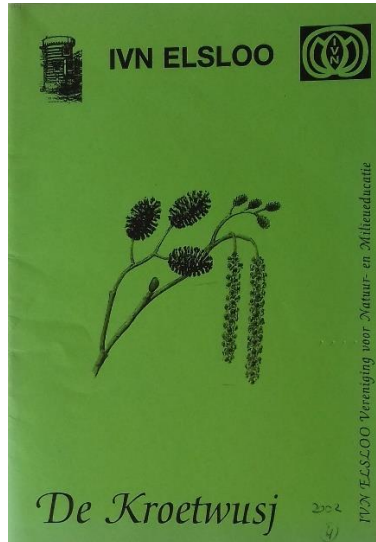


Pierre en Jos, kartrekkers project Catsop
Foto: M.Roberts

Oproep!!!

Voor u ligt een nieuwe editie van de Kroetwusj. Helaas is er in de loop der jaren geen archief opgebouwd met alle edities van de Kroetwusj. Deze geven echter groot inzicht in ons verleden. Wanneer zijn deze boekjes verschenen, wie heeft er toen in geschreven, wat waren de onderwerpen? Het zou heel mooi zijn als we ons archief compleet konden maken.

We zijn daarom naarstig op zoek naar alle (eerste/oude) jaargangen van de Kroetwusj. Heeft u nog oude Kroetwusj-uitgaves, geef dan aub een seintje naar Margriet Roberts (margriet.roberts49@gmail.com) en Nel de Geus (nelladegeus@gmail.com) of iemand van het bestuur. Mocht u deze nummers zelf willen behouden: geen probleem, dan maken we er voorzichtig een kopie van.



*Een oud nummer: 2002
Er is veel veranderd in de loop der jaren!*

Van de bestuurstafel

Remi Diris (voorzitter)

Ik weet niet hoe het u ondertussen is vergaan en of u de prik al heeft mogen ontvangen, maar ik helaas nog niet. 1965 is nog eventjes niet aan de beurt. Maar het vreugdevolle moment van de bevrijdende prik komt nabij; de schoonvader van mijn oudste zoon is geboren in 1962 en hij heeft afgelopen week al een uitnodiging gekregen om zich te laten vaccineren. Voelt het hiermee alsof alle deuren voor mij worden geopend? Nee, helaas nog niet, want dat gevoel zal ik pas hebben als iedereen is gevaccineerd en het virus daarmee de kop flink is ingedrukt.

En we zitten nu echt in een overgangsfase. Eentje die hele wrange gevolgen kan hebben. Een tante van mijn vrouw zou afgelopen zaterdag voor de 1^e maal gevaccineerd worden. Och, daar had ze zo hevig naar uit gekeken, ze was al sinds het begin van Corona ontzettend voorzichtig geweest. Twee weken voor dit heuglijke moment werd ze op een raadselachtige wijze alsnog besmet en de dag dat ze eigenlijk zou worden gevaccineerd, mochten wij thuis via een online verbinding meekijken naar de dienst in het crematorium, alwaar haar (klein)kinderen afscheid van haar namen.

Laat ons hopen dat we het virus gauw kunnen beteugelen en dat de regering niet overhaast en de samenleving gecontroleerd langzaam meer kan gaan laten proeven van het “oude normaal” (ik denk dat 2020 en 2021 heel veel nieuwe woorden aan het Groene Boekje hebben toegevoegd).

Op 14 april heeft het bestuur een digitale vergadering gehouden en dat ging verrassend goed. Hierbij wat belangrijke punten uit deze vergadering.

De busreis: tja die is dus helaas komen te vervallen. Het is zelfs nog steeds niet duidelijk of we de dia-avonden in het najaar wel door kunnen laten gaan. Maar we houden alle opties open en kijken na de zomer wat er alsnog eventueel wel georganiseerd zou kunnen gaan worden.

Consortium Grensmaas gaat van de Maasband een eiland maken. Dat zal de meesten onder u ondertussen wel bekend zijn. Maar wat bijna niemand weet, is dat er zich aan het eind van de te graven sleuf, een dassenburcht bevindt. Eentje van wel bijna 200 meter lang, direct aan de Maas gelegen. CG acteert op een fijne en grondige wijze met de juiste vergunningen. De burcht wordt alleen voor het onderste en laagst gelegen gedeelte afgegraven; in principe kan de das hier dus gewoon blijven wonen. Maar naast het feit dat er zich op het hele grondgebied van Meers diverse dassenburchten bevinden waar deze dassen kunnen verblijven, is IVN Elsloo ook nog eens gevraagd om mee te denken waar een compleet nieuwe dassenburcht geplaatst zou kunnen gaan worden voor de dassen. Een stukje compensatie, waar de dassenwerkgroep druk mee bezig is. We houden u op de hoogte in de volgende Kroetwusj.

Namens het Limburgs Landschap zijn er informatieborden ontwikkeld voor bij en in onze botanische tuin. Er moet nog een klein beetje aan geschaafd gaan worden, maar dan hebben we wat. En niet alleen op het bord, maar ook digitaal. Gebleken is dat één van de voorwaarden om jezelf een 'botanische tuin' te mogen

noemen, ook behelst dat je een moderne database hebt, waarin deze hele tuin is samengevat. Chris Wolthuis (namens de tuinwerkgroep) en Paul Martens hebben hier een huzarenstukje uitgehaald: er is een werkelijk magnifiek mooie database opgetuigd, waarin voor elk perk precies bij kan worden gehouden welke planten er (zouden moeten) staan. Wat automatisering betreft loopt IVN Elsloo fier voorop!

Er is nog meer goed nieuws voor onze botanische tuin: we hebben van het Waterschap Limburg een watervergunning ontvangen. Dat betekent niet dat we onbeperkt water uit de Slakbeek ten behoeve van de botanische tuin mogen halen. Denk bijvoorbeeld aan een hele lange droge periode waarin een beregeningsverbod geldt; dan zul je toch alsnog (en terecht) een ontheffing moeten aanvragen.

Onder de bezielende leiding van onze secretaris Frans Stassen, hebben wij ook dit jaar meegedaan aan 'Schone Maas'. Oftewel: het opruimen van zoi tussen kanaal en Maas. Dit jaar niet met een grote groep, maar allemaal kleine groepjes (max 2, tenzij familie), verspreid over enkele weken. Daarbij zijn er in totaal ruim 41 zakken troep verzameld, benevens een significante hoeveelheid grof vuil. Henk Jacobs vond wel een heel bijzonder stukje afval: een sixpack bier, ongeopend. We hebben het toch maar niet opgedronken.

De communicatiegroep heeft een poster en een flyer gemaakt. We hebben ons recentelijk eens gepresenteerd in de WegWijzer, gewoon om de inwoners van Elsloo te wijzen op onze geweldige club. Want je gelooft het niet: enorm veel mensen weten niet van het

bestaan van IVN Elsloo. Met deze poster en flyer hopen we een grote naamsbekendheid te krijgen.

Het openingsfeest van onze botanische tuin gaat ook dit jaar helaas niet door. De reden: ook nu weer veel te veel onzekerheid over Corona. Er zal nog bekeken worden wanneer het feest dan wel kan doorgaan, we houden u op de hoogte.

Een ander onderwerp dat op de agenda stond, was 'WBTR', oftewel de Wet Bestuur en Toezicht Rechtspersonen, welke per 1 juli aanstaande van kracht zal gaan. In deze wet wordt de aansprakelijkheid van de bestuurders geregeld. Een ander belangrijk onderdeel van deze wet is de opvolging van bestuursleden bij plotselinge ontstentenis, dit heeft onze volle aandacht.

De zonneweide langs het Sieckendael. Als IVN Elsloo hebben wij gemeente Beek middels een brief op de hoogte gebracht van onze bezwaren. Niet alleen is dit gebied in gebruik door diverse fauna (dassen, vogels, hazen, vossen, enz.), maar geldt het ook als een verbindingsgebied tussen 2 grote Natura2000-gebieden. Verder heeft vorige week ook gemeente Stein bij Beek bekend gemaakt het helemaal niet eens te zijn met deze locatie voor een zonneweide; beide gemeentes hebben nog niet zo lang geleden harde afspraken gemaakt over een groene invulling van dit gebied. Hopelijk komt Beek alsnog tot een ander inzicht.

Drukkerij Knobben heeft dit blad vele jaren voor ons gedrukt, in een hele fijne vorm van samenwerking. Maar de tijd schrijdt voort en fam. Knobben geniet ondertussen van een welverdiend pensioen. Gelukkig heeft Drukkerij

Econoom de werkzaamheden overgenomen en ik moet zeggen: het blad is er bepaald niet op achteruit gegaan.

En mocht u denken: '*wanneer wordt de ALV van IVN Elsloo dit jaar nou gehouden?*', dan kan ik u vertellen dat er hiervoor nog geen datum is geprikt; dat hopen we te doen op onze volgende vergadering op 26 mei.



Nog even wat voorjaar: sleedoorn

Foto: Nel de Geus

Bloemenlint en boomaanplant in Catsop

Pierre Reubsaet

Ergens in januari had Remi een online onderhoud met Desiree Sijstermans van de gemeente Stein over verschillende plannen m.b.t. groen aanplant. Daarbij kwam ook het plan naar voren dat de gemeente van plan is om in de buitengebieden bloemenlinten te gaan aan leggen en bomen te planten. Eén plan had betrekking op het Siekendael en de Hokkelderweg in Catsop. Meteen gaf Remi te kennen dat hij 2 mensen wist die gegarandeerd hun kennis en kunde aan dit project willen verlenen. Die 2 zijn Jos Goossens en ik en Desiree zou contact met ons opnemen.



Natuurlijk zeg je daar geen nee tegen, maar voor het onderhoud zullen meer handjes nodig zijn en daarvoor zal er nog wel eens bij jullie aangeklopt moeten worden.

We kregen de vraag welke bloemen, struiken en bomen in dit gebied passen voor de bijen, vlinders en andere insecten. Jos heeft hiervoor een uitgebreide lijst samengesteld.



Dit is het resultaat

De bomen (14 stuks) en struiken (28 stuks) zijn op 18 maart jl. geplant.

De bomen zijn: **veldesdoorn – winterlinde – wilde lijsterbes – boswilg – es – zomereik.**

De solitaire struiken zijn: **gele kornoelje – hondsroos – eenstijlige meidoorn – gelderse roos – kardinaalsmuts – gewone vlier.**

Later zal het bloemenlint gerealiseerd gaan worden.

Zie pagina 17

Waarnemingen

Oorworm

Pierre Reubsaet

Oorwormen houden van vochtige nauwe ruimtes, dit voorkomt dat ze uitdrogen. Ze eten vlees zoals insecten, rupsen, slakken (dood of levend) schimmels, bladluizen en bloemblaadjes.

Soms ook fruit en nootjes. Ik heb er eentje gevolgd die aan het proberen was om uit een hazelnoot te komen. Ze had zich goed vol gegeten waardoor het erg moeilijk was om zich te bevrijden. Na een uurtje worstelen heb ik de noot maar voorzichtig gekraakt zodat ze haar weg kon vervolgen.



Om de oorworm in de boompjes te behouden en dus de bladluizen milieu vriendelijk te verwijderen, hangen we potten met stro in onze boompjes.

Specht

Pierre Reubsaet



Ziet niemand me?



*Als ik genoeg gegeten heb,
ga ik de mezen wakker trommelen.*

Zilveren boomkussen

Pierre Reubsæet

Dit is een slijmzwam die algemeen en veel voorkomt. Deze is echter de 1^e waarneming van mij in eigen tuin. Het uiterlijk van de zwam is kussenvormig en kan tot 10 centimeter uitgroeien en verschijnt vaak in het voorjaar op oud dood hout, meestal loofbomenhout.

De buitenkant is wit, zacht en heel dun. Daarna wordt hij zilverachtig glanzend en tenslotte chocoladebruin (door de zich ontwikkelende sporenstof).

De huid scheurt dan open waarna de sporen zich met behulp van regen en wind verspreiden. Het boomkussen is niet giftig maar wordt als oneetbaar beschouwd.



2 april



13 april

Gewone Oesterzwam (Pleurotus Ostreatus)

Remi Diris

Een paar maanden geleden moesten mijn vrouw en ik bepaalde medicijnen halen in de apotheek van Ziekenhuis Geleen (door een enkeling ook wel Zuyderland genoemd). Corona heerste volop en er mocht maar één persoon naar binnen en dat werd vrouwlief. Ik stond buiten te wachten en het duurde lang. Eerst kon ik mijn aandacht nog kwijt aan de megagrote nieuwbouw daar



ter plaatse, maar op een gegeven moment ging ik toch maar bij de ingang van de apotheek op haar staan wachten. Toen ik daar een tijdje stond, trof mijn oog iets heel vreemds: verschillende uitwassen op ooghoogte, tussen de aluminium platen en profielen door. Niet te geloven: op dat moderne gebouw met haar metalen-profielen buitenkant, groeide gewoon iets. Wie verwacht dat nu? En wat kon dat nu toch voor iets zijn?

Vandaag heb ik toch maar eens de stoute schoenen aangetrokken en heb bij dhr. Bollen in Catsop aan-

gebeld, een echte paddenstoelen specialist. Hij vond het een leuk verhaal en ik moest onmiddellijk binnenkomen om dit te onderzoeken. Toen ik de foto's op mijn telefoon toonde, zag hij het eigenlijk al direct: de

oesterzwam. Er werden enkele boeken bijgehaald om de bewering met feiten te staven en het was ‘m inderdaad.

Iets heel bijzonders? Nou nee, het is een veel voorkomende, eetbare paddenstoel. Groeit in het wild op oude stronken en boomstammen. Ik zal Wikipedia een email sturen, dat ze hier aan kunnen toevoegen: “en tussen aluminium profielen aan gebouwen.”.

Realisatie bloemenlint in Catsop

Pierre Reubsaet

Nadat in maart de bomen en struiken geplant waren, was het op 28 april de tijd om het bloemenlint te gaan inzaaien.



Firma Vaessen begon de strook met de frees te egaliseren. Tijdens het frezen zag je hoe droog het

momenteel is want heel veel stof wervelde op. Hopelijk krijgen we vlug wat regen zodat alles kan gaan kiemen. Het inzaaien gebeurt met 1500 gram G2 bloemrijk graslandmengsel voor zwaardere gronden. Het mengsel bevat 20 soorten bloemen. Om het inzaaien en verspreiding makkelijker te maken hebben we het zaad gemengd met zand. De totale lengte van het bloemenlint is 500 meter.

Onder het toezicht van Desiree Sijtermans van de gemeente Stein en met behulp van wethouder Gina van Mulken werd begonnen met het mengen van het zaadmengsel met zand en kon gestart worden met het inzaaien.



Jos Goossens, Gina van Mulken en Pierre Reubsat

John Baggen legde de eerste meters van de inzaaiing vast voor streekomroep “Bie Os Stein”.

Daarna hebben Jos Goossens en ik het stuk helemaal ingezaaid.

We zullen nog even geduld moeten hebben tot we een prachtig bloemenlint kunnen aanschouwen, want het ontkiemen en tot bloei komen duurt nog even.

Theo Daamen kon wegens werkzaamheden niet aanwezig zijn, maar hij heeft een plan ingediend bij de gemeente Stein om langs de Scharberg ook een bloemenlint aan te leggen waarbij we natuurlijk ook weer willen helpen.



Bloemrijk grasmengsel G2 voor voedselrijke en kleigronden bestaat uit:

Duizendblad – Fluitenkruid – Gewoon barbarakruid - Knoopkruid – Klein streepzaad – Peen – Gewone berenklauw - Vertakte leeuwentand – Gewone Margriet - Pastinaak – Smalle weegbree – Gewone brunel - Scherpe boterbloem – Kleine ratelaar – Avondkoekoeksbloem – Boerenwormkruid - Gele morgenster – Rode klaver
Vogelwikke – Smalle wikke

Sporkehout (*Rhamnus frangula*)

Remi Diris

Uit mijn nog te verschijnen dichtbundel: "O, mijn schoon Elsloo":

*Vuilboom ofwel sporkehout,
citroen-vlinders bij de vleet.
Bessen, bloemen, sprokkelhout,
Doornloze bijenmagneet.*

Ik wandel graag en veel en ik probeer alles te benoemen wat ik zie. Heel vervelend als dat niet altijd lukt. Zo weet ik dat ik 's zomers vaak struikgewas zie dat ik niet thuis kan brengen. Is het een hazelaar, of toch iets van kornoelje of zelfs Amerikaanse vogelkers? Ook in het najaar zie ik op vele plekken die struiken met zwarte besjes, waar ik telkens toch maar geen naam op kan plakken.

Nu wil het toeval dat Frank Konings diverse struikjes voor een "Tuiny Forest" * over had en ook ik mocht er enkele bij hem halen. Eén ervan had een label dat ik niet thuis kon brengen: het sporkehout. Toen ik me hierin verdiepte op het internet, zag ik al heel gauw dat heel veel van de struiken die ik tijdens wandelingen niet thuis kan brengen, warempel zomaar dit sporkehout zou kunnen zijn. Maar dát is interessant? Daar moet ik me eens in gaan verdiepen.

* *Tuiny Forest: variatie op een Tiny Forest*



Foto afkomstig uit 'gratis Adobe Stock-afbeeldingen'

Het zeer algemene sporkehout, lid van de wegedoornfamilie, heeft in Nederland eigenlijk twee namen: sporkehout, maar ook wel de 'gewone vuilboom'. Alhoewel lid van de wegedoornfamilie, heeft het sporkehout geen doorns, iets wat bij de wegedoorns wel het geval is. De bladeren zijn elliptisch tot eirond. Het blad heeft een gawe rand, is veer-nervig en eindigt in een punt.

Het sporkehout is een echte inheemse en redelijk eenvoudige struik, vrij van onderhoud, die derhalve graag wordt gebruikt als vulheester in openbaar groen. Wordt ze afgekapt, dan ontspringen er gewoon nieuwe takken. De schors is zwart met bruine stipjes. De struik bereikt een maximum hoogte van ongeveer 5 meter. De bloei gaat de hele zomer door met hele kleine, groen-witte bloemetjes; nadat de niet-geurende bloemetjes zijn bezocht door een heel scala van enthousiaste insecten,

veranderen ze van groene naar rode en uiteindelijk zwarte bessen.

En dan doet zich de vraag voor: hoe nuttig is nou dit sporkehout? Nou, dat zal u nog eens gaan verbazen.

Voor onze fauna:

Het sporkehout is één van de weinige waardplanten voor de citroenvlinder en het boomblauwtje, ze zetten hier bijzonder graag hun eitjes op af, eten de blaadjes en verpoppen zich aan de struik; insecten als kevers, zweefvliegen en bijen bezoeken intens graag haar nectar-rijke bloemetjes en de vogels (zoals lijsterachtigen) zijn verzot op haar bessen.

Voor de mens:

De naam sporkehout is afgeleid van 'sprokkelhout' en komt van het feit dat de takken heel gemakkelijk afbreken en gesprokkeld werden om een vuur mee aan te maken. Men hield echter altijd vieze handen over aan het sprokkelen, want de schors scheidt een niet zo prettige substantie af. Hier komt dan ook de Latijnse naam van deze struik vandaan: 'rhamnus' verwijst naar 'tak' en 'frangula' verwijst naar 'breekbaar'. Maar net vanwege deze substantie werd de schors graag door de mensen gebruikt: een probaat middel tegen hoofdluis en voor medicijnen met een laxerende werking.

Eindconclusie: een heel nuttige en veelzijdige struik, staat werkelijk overal, maar is een meester in het niet op proberen te vallen. Ook dat is weer een niet te onderschatten eigenschap.

Actie Schone Maas 2021

Frans Stassen

Ook dit jaar namen we deel aan de actie Schone Maas. Vorig jaar ging het niet door in verband met corona. We hebben als alternatief in september het gebied tussen spoorweg en Julianakanaal opgeruimd in het kader van World Clean Up 2020. Dit jaar hebben we toch kunnen opruimen langs de Maas onder voorwaarden die de gemeente Stein ons heeft opgelegd. De belangrijkste regel was: met maximaal twee personen tegelijk het gebied ingaan. Hieraan hebben we ons dan ook netjes gehouden.

Nol en Wilma Schepers gingen op 17 maart als eersten van start. Waarna nog diverse duo's volgden. Een speciale vermelding wil ik maken voor Dagmar en Richard-Deen en haar gezin. Veel lof voor hun kinderen, Lilly, Thijmen en Mirre die met groot enthousiasme deelnamen.



Trotse familie Deen

Foto: Margriet Roberts

Als eerste stuk werd langs de hoogwaterlijn rommel verzameld, begonnen aan de Hemelbeek tot Geulle. Hierna werden stukken dicht bij de Maas aangepakt. Het was door de drassige ondergrond en begrazing van galloways en koniks paarden erg zwaar maar de moeite waard.

We hebben 50 zakken rotzooi voornamelijk plastic in alle vormen en maten. Daarbij nog een compleet auto-wiel, plastic leidingen, schuimplastic uit een matras, bierkrat, bermpaaltjes, houten trap, isolatiedeken. Diverse binnenbanden van fietsen. Waarschijnlijk gooien fietstoeristen bij een lekke band, deze over de afrastering. Dit kan toch makkelijk mee naar huis genomen worden.



Opgeruimd staat netjes
Foto: Margriet Roberts



Dacht de vuilstorter
Foto: Frans Stassen

Langs deze weg wil ik alle deelnemers hartelijk bedanken voor hun inzet. Reken er maar op dat er volgend jaar weer genoeg rommel op ons ligt te wachten.

Even bijpraten over de botanische tuin en openstelling

Chris Wolthuis

De tuinwerkgroep is nog steeds druk bezig de tuin een goed toonbaar aanzien te geven. Het herstellen na het tweemaal verplaatsen van de planten vanuit de perken naar een tijdelijk depot en terug naar de nieuwe tuindeling, vergt meer tijd dan verwacht. Ook is de werkgroep nog druk doende met de aanschaf van niet-aanwezige planten. Een aantal is tijdens de renovatie verloren gegaan, gelukkig is dit laatste allemaal te herstellen. De nieuw aan te schaffen planten komen van gespecialiseerde kwekerijen die niet aan veredeling doen en geen cultivars kweken. Ook kunnen wij ons zelf voorzien van nieuwe planten, die in de kas (serre) worden gekweekt. De daarvoor benodigde zaden zijn afkomstig van botanische tuinen die net als IVN Elsloo bij KEW Gardens zijn aangesloten. KEW Gardens is de naam van een wetenschappelijk instituut met een botanische tuin van ongeveer 120 ha in het plaatsje Kew ten zuidenwesten van Londen.

Belangrijk voor IVN Elsloo is de onderlinge wereldwijde zaaduitwisseling tussen de botanische tuinen hetgeen gebeurt op een non-profit basis. Het belangrijkste uitgangspunt is hierbij het behoud van de oorspronkelijke originele planten. Ofschoon het woord botanisch de betekenis heeft van plantkunde worden originele planten vaak aangeduid met de term botanische planten, hetgeen betekent dat, botanische planten, struiken en bomen de originele wilde soorten zijn, dus niet veredeld, gekruist, geënt enz.

De zelf ingezaaide soorten staan er na het verspenen in de kas goed voor en worden in mei/juni in de perken geplant. Bijzonder is ook dat wij niet alleen zaden bij

botanische tuinen aanvragen maar er ook naar ver-
sturen. Het afgelopen voorjaar zijn aan ruim tien tuinen
in Europa, op aanvraag, zaden door IVN geleverd. Voor
een kleine collectie aan zaden waarover wij beschikken
is dat een heel mooi aantal. Dit is een mooi bruggetje
naar de inspanning die een aantal vrijwilligers hebben
gedaan voor het opzetten van een beter beheer van
onze planten- en zadencollectie. Ofschoon wij een goed
verzorgde index van onze zaden naar de diverse botanische
tuinen sturen was het collectiebeheer aan een
professionele verbetering toe. Ruim een jaar geleden
was al een keer geconstateerd dat er een beter collec-
tiebeheer van planten mogelijk was en door Paul Mar-
tens werd aangeboden hiervoor een programma te
schrijven met behulp van het reeds bij de dassenwerk-
groep bestaand softwarepakket. Een programma dat
eveneens wordt gebruikt voor het bomenbestand in het
kasteelpark. Het collectiebeheersysteem, dus een data-
base voor de planten, is de vorige maand gerealiseerd
en staat begin juni online. Een aantal leden van de tuin-
werkgroep houden het bij. Dit kan vanuit de computers
in de toren maar ook vanuit thuis achter de laptop, mits
men uiteraard over de inlog gegevens beschikt.
Er staan nog een aantal projecten op de rol die de tuin
weer op het oude niveau moeten brengen. Zoals be-
kend zijn er naast het themagedeelte, bestaande uit 21
perken, een aantal milieuperken; onder anderen het
heide- en moerasperk. Deze zijn goed onderhouden
maar het moerasperk krijgt een flinke opknabbeurt dat
uitbesteed is via de tuinwerkgroep door het Limburgs
Landschap aan Victor Lampe. In het najaar wordt de
vijver die "lekt" gerepareerd. Een flinke klus die even-
eens wordt uitbesteed; het is namelijk ondoenlijk dat de
werkgroep dit zelf doet. Toch zijn dit uitzonderingen.
Veel klussen en onderhoud worden door de leden zelf

gedaan. In het oog springende klussen zijn het vernieuwen van de informatiekast buiten bij de poort naast de toren en een bijdemonstratiekast in de omgeving van het krijtperk.



Plattegrond botanische tuin

Het kalkperk moet, evenals de aanplant van enkele schaduwplanten in de omgeving van de vijver, nog worden afgemaakt; werkzaamheden die op korte termijn zijn gepland. Het herstellen en realiseren van een krijt- of kalkperk is een zaak van lange adem en niet zo eenvoudig voor wat betreft de keuze van de planten. In Zuid-Limburg bestaat de bodem voor een groot deel uit kalk dat voor ons land een bijzondere plantengroei tot

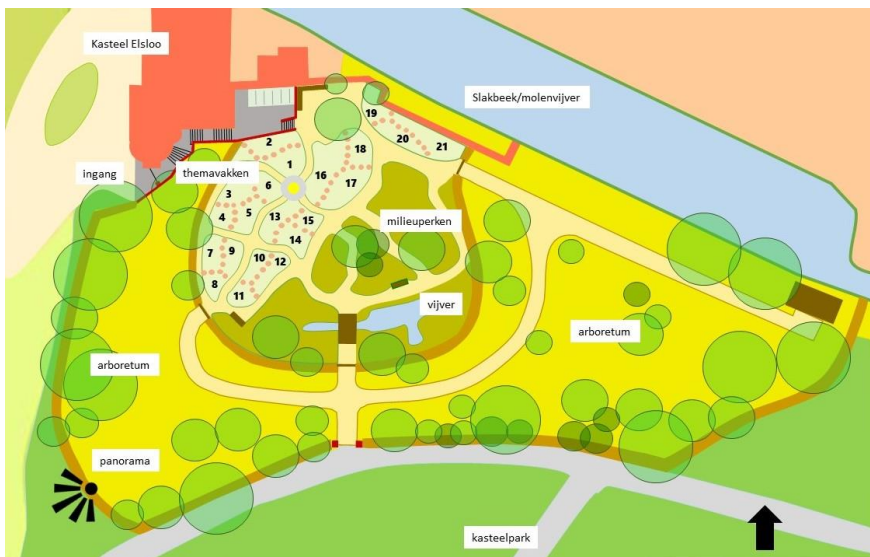
gevolg heeft. Op één van de eerste tekeningen van de botanische tuin wordt het kalkperk (gelegen naast het heideperk) aangegeven als krijthelling. Met de nadruk op helling, doet dit een beetje denken aan een flora van een kalkgrasland. Een dergelijk milieuperk in de botanische tuin, verwijzend naar de bodemgesteldheid van Zuid-Limburg, zou niet misstaan, maar dat is een utopie. Kalkgraslanden, zoals op de St. Pietersberg, Kunderberg en Gerendal bevinden zich op droge, voedselarme, meestal zonnige hellingen die gericht zijn op het zuiden met een kalkrijke bodem. Het regenwater stroomt er vlug af en zakt in een doorlatende bodem weg. Dit heeft een schrale en lage plantengroei met een uitzonderlijk grote soortenrijkdom en zeldzame soorten tot gevolg, die in dit milieu kunnen groeien. Veel voorkomende planten op kalkgrasland zijn de kleine pimperl, de wilde marjolein, duifkruid, orchideeënsoorten, kalkwalstro, sikkelklaver, een zeer zeldzame soort die alleen op de St. Pietersberg voorkomt en niet te vergeten de vele kenmerkende grassen. Het kalkperk in de botanische tuin heeft, begrijpelijk, niet genoeg ruimte voor het realiseren van een kalkgraslandperk. Ook kunnen wij geen biotoop en onderliggende laag aanleggen behorende bij een degelijk milieu. Dit houdt niet in dat het niet mogelijk is van het kalkperk een mooi perk te maken dat verwijst naar de kalkrijke bodem in het zuidelijke deel van onze provincie, met kalkminnende planten die goed gedijen op een meer vochtige en voedselrijke kalkbodem. Om er een paar te noemen, zoals beemdtkroon, helleborus, Zeeuws knoopje en kalketrip, een één- of tweejarige plant die het op voedsel- en kalkrijke grond goed doet, maar ook graag op een warm en zonnig plekje staat. Al met al voor dit perk geen eenvoudige plantenkeuze waar de tuingroep volop mee

bezig is. Het staat op de rol en het is het laatste perk dat de renovatie van de tuin compleet maakt.

Een onderwerp dat al jaren onder de aandacht van de werkgroep is zijn de naambordjes van de planten. Het streven is bij elke plant de naam te vermelden. Er komen nieuwe bordjes met de vermelding van de perknamen en perknummers. Deze laatst genoemde bordjes verwijzen naar een nog te drukken tweede druk van de tuingids die door een aantal vrijwilligers wordt herzien en een flyer met informatie die door het Limburgs Landschap wordt uitgegeven. Ook zal het Limburgs Landschap twee grote borden plaatsen met informatie. Een bord komt te staan buiten de hekken in de nabijheid van het parkeerterrein en één zal binnen de hekken worden geplaatst. Het Limburgs Landschap bouwt nog een paviljoen net buiten het deel van IVN aan het eind van de muur langs de molenvijver (Slakbeek).

Dan zijn we tevens in het arboretumdeel aangekomen. De nieuwe aanplant zal zich nog verder moeten ontwikkelen. Een mooi wandelpad in dit deel maakt het arboretum goed toegankelijk en sluit perfect aan via poortjes op de paden van de tuin.

Ten slotte de hamvraag: Gaat de tuin dit seizoen nog open? Wanneer de situatie en de coronamaatregelen het toelaten zou de tuin op de eerste zondag van augustus opengesteld kunnen worden, ofschoon het doorschuiven naar het volgende seizoen ook geen probleem is, omdat het geheel, na de renovatie, nog niet optimaal is. Echter over het wel of niet doorgaan van uitgestelde activiteiten, die al in 2020 waren gepland en later in het afgelopen voorjaar, wordt eind mei beslist. Tijdens het schrijven van dit artikel is daar geen zicht op.



Plattegrond botanische tuin en arboretum

Natuur in de buurt: Landgoed Genbroek & Kelmonder bos

Olaf Op den Kamp, Morsbach

Het Kelmonderbos is een fraai wandelgebied in het dal van de Keutelbeek. Het wordt beheerd door Natuurmonumenten. Het langgerekte natuurgebied met een oppervlak van 18,5 hectare strekt zich uit tussen Beek, Geverik en Kelmond en bestaat uit een afwisseling van graslanden, broekbossen en hellingbossen. In Beek ligt Huis Genbroek dat het aangrenzende landgoed haar naam heeft gegeven; het toponiem 'broek' wijst op de moerassige ondergrond.

Huis Genbroek

Huis Genbroek stamt uit 1381 en bestaat uit vier rechthoekig aaneengesloten vleugels rondom een binnenplaats. Het gewitte bakstenen gebouw met kenmerkende dakruiter stamt in zijn huidige vorm uit het begin van de 17e eeuw toen het eigendom was van Godfried van Mutsenich. Jan Lodewijk Willem Hennekens begon er begin 19e eeuw een distilleerderij voor Beeker Els. George Louis, Baron de Rosen de Haren (1778-1868) uit Luik liet het kasteel in de tweede helft van de 18e eeuw verbouwen tot Maison de Plaisance en een landschapspark in Engelse stijl aanleggen. De formele assen vormen de oprijlaan met witte paardenkastanjes en een lindelaan uit de 17e en 18e eeuw. Veel elementen van het landschapspark zijn verdwenen, maar in 1994 is het park in de oorspronkelijke stijl hersteld. De vijvers dienden als vergaarvijvers voor de voormalige Leermolen uit 1637 waarin leer werd gelooid. Bij de aanleg van het Engelse landschapspark werden ze vergraven en ingepast in het landschap. Op de vijvers leven wilde eend, meerkoet en waterhoen naast exoten als grote Canadese gans, nijlgans en mandarijneend. De ijsvogel vist er. Bosbies, watermunt en kale jonker groeien langs het water. De gazons rondom de vijvers worden gemaaid en kort gegraasd door de watervogels en konijnen.

Merel, zanglijster en spreeuw proberen er regenwormen te bemachtigen. Rondom Huis Gebroek staan stinzenplanten als gewone sneeuwkllokjes, narcissen, krokussen, vroege sterhyacinten en grote sneeuwroem. In het voorjaar bloeien in de lindelaan ten zuiden van Huis Genbroek ook bosanemoon grote muur, gewone salomonszegel en gele dovenetel. Verder staan er boszegge, bosgierstgras, onze-lieve-vrouwe-bedstro en bosandoorn. Langs de Keutelbeek staan een halfrond bakstenen bronhuisje uit de eerste helft van de 19 e

eeuw en een even oude bakstenen brug. De voormalige ijskelder die gevuld werd met ijs uit de vijvers ligt hoger op de helling.



De parkachtige omgeving van Huis Genbroek

Graslanden

De extensieve graslanden ten noordwesten van Huis Genbroek worden omgeven door bosstroken. Veldzur-ing, rode klaver, kruipende boterbloem en paardenbloem bloeien tussen het gras. Door het vallen van takken verruigen de graslanden en verschijnen soorten als gewone berenklauw, kleefkruid, grote brandnetel en fluitenkruid. Reuzenberenklauw is prachtig om te zien en ook belangrijk voor insecten, maar kan bij aanraking in combinatie met zonlicht leiden tot ernstige brandwonden.

Langs de Keutelbeek liggen waterbassins die begroeid zijn met gele lis, bitterzoet, kalmoes, grote lisdodde en harig wilgenroosje. Langs de oever bloeien wilde bertram en moerasspirea. Aan de rand ervan ligt een

vochtig grasland vol pinksterbloemen, slanke sleutelbloem en groot hoefblad.



Vochtig grasland vol pinksterbloemen langs de Keutelbeek

Jonge bossen

De 50 jaar oude bosstroken langs de graslanden bestaan uit zomereiken, gewone esdoorns, haagbeuken, witte paardenkastanjes en zoete kersen. Oudere bossen zijn begroeid met klimop waarin vuurgoudhaantjes broeden. In de ondergroei staan wilde kardinaalsmuts, hazelaar en gewone vlier. De doffe zwarte bessen van deze klimplant worden graag gegeten door de schuwe koperwiek. De glanzende, lakrode bessen van Gelderse roos worden enkel in strenge winters verorberd. In het voorjaar bloeien speenkruid en muskuskruid. Grote brandnetel, dagkoekoeksbloem, zevenblad, kleefkruid, robertskruid, groot heksenkruid, geel nagelkruid en bosandoorn wijzen op de voedselrijke bodem.

Broekbossen en populierenopslag langs de Keutelbeek

De zeven kilometer lange Keutelbeek is een natuurlijk meanderende zijbeek van de Geleenbeek die ontspringt uit een aantal bronnen aan de voet van het Kelmonderbos. Keutelbeek betekent kleine beek ofwel een beek met een geringe hoeveelheid water. Toch heeft ze zich diep ingesneden in het plateau van Schimmert en verleende haar naam aan Beek en Neerbeek. Van de beek is alleen de bovenloop nog zichtbaar, de benedenloop is rond 1935 overkluisd vanwege stankoverlast door de lozingen van leerlooierijen en mest. Sinds enkele jaren stroomt een deel van de beek weer door de kern van Beek. Op de plek van de voormalige populierenplantages langs de beek ontstaan langzamerhand natuurlijke broekbossen met zwarte elzen. Langs de beek groeien beekpunge, gevlekte dovenetel en hangende zegge waarvan de bloeiwijzen meer dan twee meter hoog kunnen worden. Deze soort is, net als tongvaren, mogelijk afkomstig van ontsnapte tuinexemplaren. IJle zegge en bosbies wijzen op het optreden van kwel.

Voorjaarsbloeiërs zijn speenkruid, klimopereprijs, donkersporig bosviooltje, slanke sleutelbloem en gewone vogelmelk. Look-zonder-look is belangrijk als waardplant voor het oranjetipje dat in deze vochtige omgeving rondvliegt. Gevlekte aronskelk heeft een vreemde naam; het aantal ongevlekte exemplaren is vaak hoger dan die met vlekken. Van daslook staan vanaf eind juni enkel nog de rijpe vruchtstengels rechtop; het blad is dan reeds vergaan. Op oude essen groeit de zadelzwam. Grote gele kwikstaarten zoeken langs de beek naar insecten.

Groene spechten hakken hun nestholte in de oude canadapopulieren. In de struwelen met gewone vogelkers broeden zomergasten als zwartkop en tjiiftjaf.



Langs de Keutelbeek bloeit in het voorjaar de goudveil

Hellingbos

De helling nabij Huis Genbroek was in het begin van de 19e eeuw nog onbebost. In het hellingbos lag toen een grindgroeve. Bij de aanleg van het landschapspark werden vooral beuken aangeplant, maar ook eiken en Weymouth-dennen. Aan de hellingvoet zijn rode beuken en witte paardenkastanjes aangeplant. Tot 1930 gebruikten lokale boeren het gemeentebos om er hout te hakken dat diende als timmer- en brandhout. In plaats van de gekapte bomen werden robinia's geplant. Het hellingbos bestaat uit beuken, haagbeuken en eiken. Ertussen staan sporkehout en trosvlier met gele bloemtrossen en rode bessen. Op de bosbodem groeit klimop. Lokaal staan er bosanemoon en witte klaverzuring. Pilzegge, gewone kamperfoelie, brede stekelvaren, gewone salomonszegel, vingerhoedskruid en valse salie zijn typisch voor de droge onvruchtbare zandige bodems die vrijkwamen door het insnijden van de

Keutelbeek die ook de vruchtbare lösslaag afvoerde. 's Zomers bloeien wilgenroosje en groot heksenkruid. Van de das zijn wissels en latrines aan te treffen. Boomklevers gebruiken de verlaten hollen van grote bonte spechten.



Het hellingbos bestaat uit hoge eiken en beuken

Aan de wandel

Het gebied is geschikt voor een korte wandeling van circa 1 uur over onverharde en soms modderige paden. Startpunt is de parkeerplaats nabij Huis Genbroek langs de Kasteel Genbroekstraat in Beek.

Vogels

Bert Heijnen



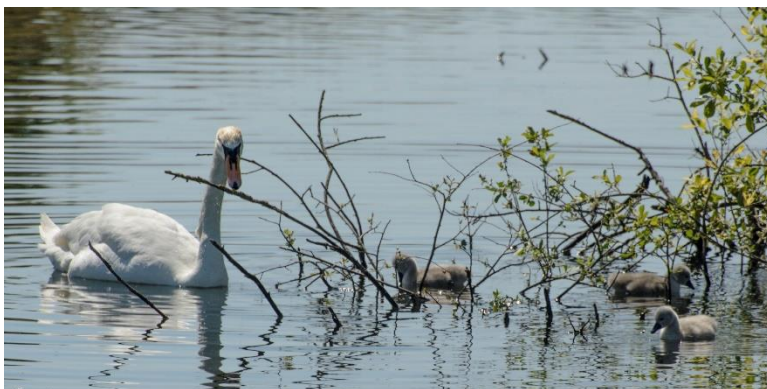
In verband met de bestrijding van het coronavirus heeft de overheid afgeraden activiteiten te organiseren, waaraan normaal gesproken meer personen deelnemen. Het tellen van vogels is zo'n activiteit. Het Sovon (Vogelonderzoek Nederland) heeft al snel gemerkt dat veel van de duizenden vrijwilligers gehoor hebben gegeven aan het advies. Zo ook de vogelwerkgroep. Bij Meetnet Urbane Soorten (MUS) zijn eveneens veel minder waarnemers actief. Het valt

wel op dat door het aanbevolen 'thuiswerken' veel mensen ontdekken dat er om en nabij het huis vogels vliegen waarvan zij er veel niet kennen. Omdat vrienden en



bekenden weten dat ik een aantal vogels ken worden mij regelmatig vragen gesteld over hoe en wat. Vaak moet ik dan denken aan het gezegde: 'In het land der

blinden is éénoog koning'. Wat te doen bijvoorbeeld met de vraag: 'Ik heb een vogel gezien die iets groter was dan een mus; bruin / grijs van kleur. Of, hij was iets groter als een merel en vloog van links naar rechts en was een beetje rood op zijn buik'. Als je dan naar andere kenmerken vraagt dan heeft het diertje zich te snel verplaatst. Het is bekend dat bewegende mensen vogels afschrikken. Stil blijven zitten of staan is de oplossing. Vogels zijn ook een beetje nieuwsgierig en benaderen een stilstaand object vrij snel. Dan zijn zij beter te observeren; vaak fascinerend en vermakelijk.



De meest voorkomende soorten zoals de huismus, de merel of de ekster zijn bij de meeste mensen wel bekend maar weet je al of het een zaadeter is (met een stompe bek) of een insecteneter (een spitse bek) dan krijg je snel de neiging om méér soorten te herkennen. Kraaiachtigen (bijv. de ekster) zijn gemakkelijk te herkennen, net zoals de lijsterachtigen (de merel). Zwaluwen noemt men ook wel luchtjagers. Dat behoeft geen toelichting. Mezen kun je al snel herkennen door de capriolen die ze in boom of struik maken. Heb je al eens een vergelijk gemaakt tussen de in 2020 (of al eerder) en dit jaar gespotte vogels? In zo'n geval is de trend in

soorten en aantallen te zien. Gebleken is dat 2020 een goed jaar is geweest voor de stadsvogels. Van de soorten die pas later terugkeren (zoals de gierzwaluw) en dus eerst in de tweede helft van de lente actief zijn is nog niet veel te zeggen. Helaas hebben de activiteiten van vogels soms ook een minder goede afloop. Dat blijkt uit de jaarlijkse slachtoffers bij hoogspanningsmasten en windmolens. Toch zijn er in Nederland al zeker elf soorten geteld die in hoogspanningsmasten broeden zoals de ooievaar, de aalscholver en de visarend. Het blijkt dat de vogels steeds meer 'inspelen' op de vindingen van de mens en zich steeds meer in de bebouwde omgeving ophouden. Leuk is te vermelden dat in de gevel van het kasteel een torenvalk zijn nestje heeft gemaakt. Dank zij de alertheid van Margriet kunnen we daar óók een oogje op houden.



Foto's: Peter Lefevre

Insectenwereld

Jos Goossens

De gemeente Stein en IVN afd. Elsloo hebben de handen in elkaar geslagen om wegbermen langs akkers en wegen in te zaaien bij de Sickendaelweg - richting Hokkelderweg. Een landbouwgebied gelegen tussen Catsop en het Beekse Vossedal.

De gemeente Stein, vertegenwoordigd door wethouder mevr. van Mulken-van Lingen en mevr. Sijstermans, projectleider ruimte, hebben zich in de voorbereiding sterk gemaakt om te zorgen voor een freesmachine en inheemse bloemenzaden. De IVN-ers hebben het zaaien en verspreiding voor hun rekening genomen.

Een positieve ontwikkeling zijn de initiatieven die vele gemeentes momenteel nemen op het gebied van bloemenweides en inzaaien van wegbermen. Zie ook het artikel van Pierre Reubsaet op pagina's 11 en 17.

In de afgelopen jaren zien we dat de insectenwereld meer en meer onder druk staat en laten sommige insecten- en wilde bijensoorten een afname tot wel 70% zien.

Om een beeld te schetsen van het bijenleven: van de 350 wilde bijensoorten die in ons land voorkomen staan er 181 soorten op de Rode Lijst; dat is 55% van het aantal beschouwde soorten.

Er zijn inmiddels 46 soorten verdwenen. Ernstig bedreigd 30 soorten, bedreigd 42 soorten, kwetsbaar 38 soorten.

Eenzelfde beeld (de rode lijst) zien we bij vlinders, hommels, zweefvliegen etc., allen insecten die veelal in wegbermen voorkomen.

De enorme intensivering, schaalvergroting en monocultuur maken het agrarisch gebied relatief ongeschikt voor de meeste insecten.

Ook de verdroging van ons klimaat eist zijn tol. Het is natuurlijk makkelijk te wijzen naar een ander, maar we dragen met zijn allen ons “steentje” wel bij, middels gekleurde steentjes in onze voortuin en kunststof grasmatten.

Zeer veel bijen- en hommelseorten nestelen onder de grond (zij nemen ook het sterkst af) en dat is niet gemakkelijk als we daar steeds minder plaats voor hebben in onze natuur.

Het merendeel van de 350 wilde bijensoorten leeft solitair. De honingbij is daar een uitzondering op, zij leven in een volk. Ook de hommel heeft weliswaar een volkje maar dat is relatief klein ten opzichte van de honingbij. Bijen (wilde bijen en honingbijen), vlinders, hommels, zweefvliegen en vele andere insecten hebben in het voorjaar hun drachtplanten nodig. Deze leveren de nectar en stuifmeel om hun populatie op te bouwen en uit te breiden. Stuifmeel bevat 30% eiwitten, 30% koolhydraten en 20% vetten; verder veel vitaminen, aminozuren die voorzien in de opbouw van eiwitten en onmisbaar zijn als voer voor de insectenlarven.

Ook dragen de insecten bij aan de bestuiving van landbouw producten en onze mooie bloemen. Zeker de zweefvliegen, die vaak op een bij lijken (zie foto pagina 42) om zich extra te beschermen, zijn zeer goede bestuivers. De zweefvliegen (Bijvlieg *Eristalis*) doen aan de honingbij denken door hun kleuren en beharing. Echter ze verraden zich door de vleugels, zij hebben er twee en de honingbij twee paar. De zweefvlieg heeft een kortere tonglengte en het is dan ook wenselijk om schermbloemen te zaaien in de wegbermen.

Ook een goede en bekende bestuiver is de metselbij die we ook wel zien in onze tuin in het bijenhotel.



Drinkende zweefvlieg Foto: Jos Goossens

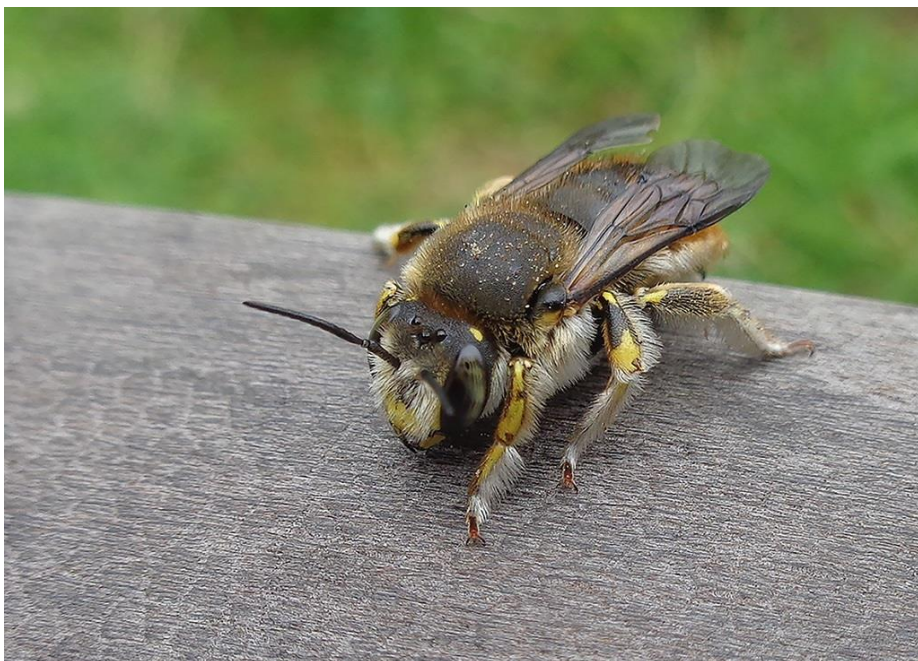
Ze hebben een kort leventje van een week of vier en moeten in het vroege voorjaar al zorgen voor hun nageslacht.

Als voorbeeld: in de aardbeienteelt zie je meestal bijen en in de zwarte bessenteelt veelal hommels als bevruchter. Veelal heeft dit te maken met de tonglengte of omvang van het insect.

Gelukkig wordt meer en meer het nut gezien van de bijen, hommels en zweefvliegen in de landbouw. De bio-teelt van gewassen heeft de nodige positieve druk op producenten, opgezet door de Limburgse fruitveiling. Ook heeft IKL de "Eerste Limburgse Bijennieuwsbrief" gelanceerd waar je je voor kunt aanmelden en men doet veel aan voorlichting in deze.

Tot slot hebben we nog te maken met het maaibeleid van de wegbermen. Dat is een wetenschap op zich in het gefaseerd maaien en/of soms gedeeltes helemaal niet maaien. Dat heeft bijvoorbeeld te maken met het feit dat vooral de insecten die leven van waardplanten die laat in bloei komen geen mogelijkheid meer hebben

om hun eieren af te zetten in verdorde plantenstengels. Ook rupsen die alleen maar leven op bepaalde plantensoorten zien hun maaltijd weggemaaid. Kortom: wegbermen, akkerranden, bloemenweiden ingezaaid met inheemse bloem zaden geven niet alleen een bloemenpracht en een lust voor het oog, maar ze zijn ook het tafeltje dekje voor onze prachtige insecten.



Grote wolbij

Foto: Pierre Reubsat

Jaarprogramma excursiewerkgroep 2021

Alle geplande activiteiten gaan vooralsnog niet door i.v.m. de coronacrisis.

Mocht er verandering komen in de situatie, raden wij u aan de website te raadplegen.

Ook via de nieuwsbrief zal u op de hoogte gehouden worden.



*Kanaalzicht op een mistige januarimorgen
Foto: Thea van der Gugten*

Jaarprogramma vogelwerkgroep de Wouw 2021

Op dit ogenblik worden nog geen activiteiten gepland i.v.m. de coronamaatregelen. Wanneer er mogelijkheden zijn zullen deze op de website en in de nieuwsbrief gepubliceerd worden.

Uiteraard worden de richtlijnen van het RIVM bij alle activiteiten gevolgd.



20 februari op groen gras



*25 februari op bevroren waterplas
Foto's: Wies Waayen Bos*



Een heel speciale waarneming...

Foto: Nel de Geus



Meikever

Foto: Pierre Reubsæet

Voor het geval dat...

Provinciaal milieuklacht nummer
(dag en nacht bereikbaar) 043-3617070

Stichting Klachtentelefoon Luchtverkeer
Zuid-Limburg
Bel bij overlast vliegtuiglawaai
M.A.A. en AWAC's 043-3652020
Bereikbaar ma t/m vrij 9.00-14.00 uur.
Buiten deze tijden inspreken op
antwoordapparaat (zelfde telefoonnummer)

Dierenambulances

Dierenambulance Zuidwest Limburg	0900-4433224
Dierenambulance Geleen e.o.	0900-7009000
Dierenambulance centraal Limburg	0900-7009000
Dassenwerkgroep Zuid-Limburg	045-5443738

Bij de Belgische burens komt het Natuurhulpcentrum in actie als er dieren in nood zijn.

Dit centrum is gelegen aan de Industrieweg zuid nr. 2051 te 3660 Opglabbeek.

Tel. + 32 (0) 89 / 85 49 06

e-mail: info@natuurhulpcentrum.be

website: www.natuurhulpcentrum.be

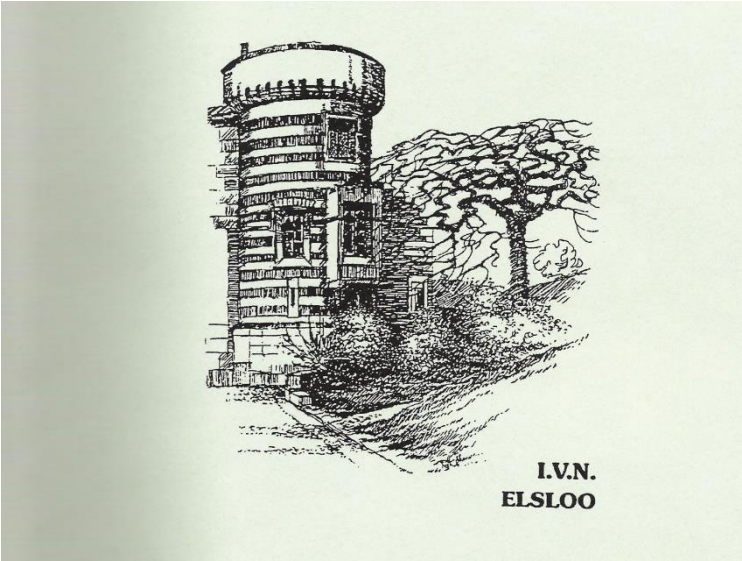
De Groene Brigade: tel. 043 – 3 61 70 70

Voor Limburg zuid (Heuvelland) zijn de heren Huub Vink, Gerrit Lenting en Miel Lemaire.

Meldingen kunnen óók worden doorgegeven via e-mail:

groenebrigade@prvlimburg.nl

IVN gebouw 046 – 4234826



I.V.N.
ELSLOO