



Wandeling 41

41-1

In de beemden van de Maas

Wandeling van Eijsden naar Maastricht

Beginpunt: NS Station Eijsden (177.75/309.20)
Eindpunt: Bushalte tegenover Provinciehuis in Maastricht.
 (177.25/316.50). **Lengte:** 13 km.

Begaanbaarheid: Vlak terrein. In de natuurterreinen langs de Maas kans op hoogwater.

Toegankelijkheid: Honden aan de lijn toegestaan.

B(!)oeiend: veel bloemen in de uiterwaarden in juni en juli.

Typering: Maasdal met uiterwaarden en natuurontwikkelingsterreinen. Rivier de Voer met watermolens. Beschermde dorpsgezicht.

- Met de rug naar het stationsgebouw, gaat u linksaf het stationsplein op. • Ga direct vóór het Chinese restaurant schuin linksaf (Caesterstraat in). • Op de vijfsprong 'Wiette pãolkes', met een kapelletje, gaat u schuin rechts de historische Kasteellaan in, richting Kasteel Eijsden.

In de spoorberm leven bijzondere soorten dieren en planten zoals de Blauwvleugelsprinkhaan en de Schubvaren. De bermen van de Kasteellaan bloeien vooral in het voorjaar, voordat het te donker wordt onder de rode Beukenbomen; hier staat bijvoorbeeld het Maarts Violtje.

- Op de asfaltweg (Graaf de Geloeslaan) met Platanen en Essen, gaat u linksaf. • Ga bij Laag-Caestert de brug over de Voer en de molengang over. • Bij huis nummer 12 rechtsaf Caestertstegen in.

Bij huis nummer 6 staat een bijzonder gegroeide boom (Prunus) op een muur. Bij huis nummer 12 ziet u, links achterom kijkend, de oude Eijsdermolen of

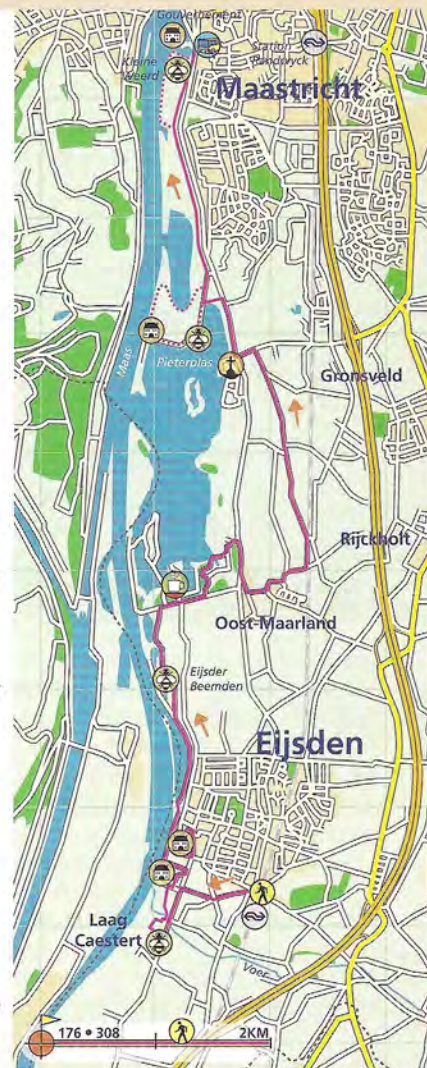
Graanmolen (1394), de Banaalmolen van Eijsden. Ooit waren er dertien watermolens aan de Voer, waarvan zes in Eijsden.

- Even zwerven door de steegjes: bocht naar rechts volgen, na huis nummer 8/9 rechtsaf een smal klinkerpaadje in, na nummer 6 linksaf en na nummer 1 rechtsaf weer terug naar de doorgaande weg. • Linksaf over de brug over de molengang en direct linksaf. De Voer ligt nu rechts.

Recht vooruit ligt de oude Zaagmolen (1317). In en op de muren leeft de Muurhagedis. Hier groeit ook het Stengelomvattend Havikskruid. Beide zijn beschermde soorten. Langs de beek kunt u de Grote Gele Kwikstaart en de Ijsvogel tegenkomen. In het water leven bijzondere vissoorten als Rivierdonderpad en BERPJE. In de berm bloeit in het voorjaar de pinksterbloem.

- Ga rechtsaf het kleine bruggetje over en langs de Voer [Foto 41-2] (links). • Ga rechtsaf het laantje van het kasteel in.

De historische haagbeukenberceau wordt hier 'Charmille' genoemd. Op de muren van het prachtige kasteel van Eijsden (1636) groeien Muurvaren.



41-2

- Ga aan het eind van het laantje, schuin rechts de ijzeren poort door. Links ligt het kasteel en rechts de taxushaag. • Ga na het taxuspoortje rechtsaf het bos (of 'Engelse tuin')





in en volg het hoofdpad met een bocht naar links.

Hier bevindt zich al heel lang een roekenkolonie (in 1936 werden er 509 nesten geteld, in 1979 nog maar 19). In dit bos leven Rode Eekhoorns. Met name de voorjaarsflora bloeit hier mooi met onder andere Daslook. In het bos bevindt zich een gang, waar vluchtelingen zich in de Tweede Wereldoorlog verscholen tot ze de grens over konden.

• Blijf het pad volgen (links een grasveld en in de verte het kasteel). • Ga het bos weer in en volg de bocht

naar links (rechts een oude Populier). • Ga na de Populier rechts door het poortje weer terug. • Loop langs de Maas (links) tot vóór het pontje naar België, ga hier rechtsaf (de Diepstraat in).

[Bij hoog water staat dit pad blank; loop dan door kasteeltuin de eerder genoemde Graaf de Geloeslaan linksaf in en weer linksaf de Diepstraat in tot bij café la Meuse; dan weer de route oppikken bij "Ga omhoog over de Diepstraat" [op pagina 227].

De enorme Populier [Foto 41-3] die hier staat, is misschien wel de 'dikste boom van Limburg' met een stamomvang van 6,92 meter op 1,5 meter hoogte. Hij is meer dan 100 jaar oud. Populieren worden meestal niet zo oud. De bever komt sinds 2005 weer voor langs de Maas en de Berwijn (la Berwinne mogelijk afgeleid van bever; behr betekent bruin dier). Dit dier was in 1825 in Nederland uitgeroeid. De vraat sporen van deze dieren zijn duidelijk zichtbaar. [Foto 41-4].



Langs de Maas groeit een grote variatie aan planten zoals Maasraket, IJzerhard, Aardpeer, Kattenstaart, Zomerfijnstraal, Grote Klis en Moerasandoorn. Waar het ruiger is, groeit Japanse Duizendknoop, Reuzenbalsemien en Bezemkruiskruid. Deze laatste is een Zuid-Afrikaanse soort die via het



waswater van wol in en aan de Maas is terechtgekomen. Nu verspreidt het Bezemkruiskruid zich ook langs spoorlijnen en wegen. [Foto 41-5].

• Ga omhoog over de Diepstraat. • Neem de eerste weg linksaf (de Kerkstraat in) tot aan de Vroenhof. Op dit plein o.a. Oorlogs- en Joods monument en bronzen beeldengroep "De Cramignon" (traditionele reidans).

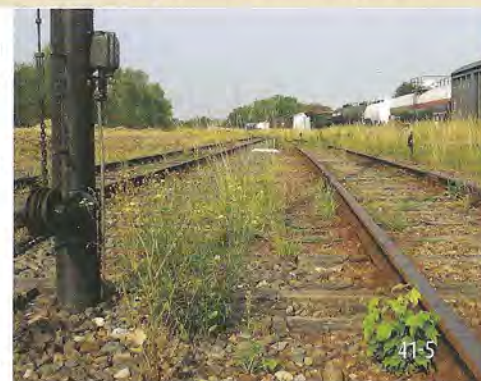
De Diepstraat behoort tot beschermd dorpsgezicht (brochure bij VVV). Links ligt bij café la Meuse 'd'n diekke sjtéeën' uit de Maas. In de deurpost van de linker deur van het café bevindt zich een inscriptie van een overstroming in 1784 (25 februari). Rechts in het steegje, na huis nummer 55, bevindt zich in een kleine uitbouw op de eerste verdieping, een oude huissynagoge (1783). De bomen langs de straat zijn Linden uit 1870-1880.

• Loop langs de St. Christinakerk (links). • Ga bij de toren rechtsaf (St. Christinastraat in). • Steek het Mariaplein over en loop tot de Maas. • Ga linksaf over de kade ('Bat').

'Bat' is een Waals woord dat waarschijnlijk samenhangt met 'afmeren'. Bij Bat 4 staat op een eigentijds rood bordje de overstroming van januari 1926. Deze straten vormden het decor voor de serie 'Dagboek van een Herdershond'. Diverse huizen hebben huiszwaluwnesten. In 2004 werd een berm aan de voet van de muur bij de veerpont ingezaaid met bloemrijke planten om de toegang tot het pontje te verfraaien. Het zaad was afkomstig van een mooie berm bij Maastricht.

• Ga bij Bat 7 rechtsom terug, ga de trap af en volg het pad langs Maas (links). • Ga door het klaphekje het natuurontwikkelingssterrein de Eijsder Beemden in. [Foto 41-6]

De Eijsder Beemden is een natuurontwikkelingssterrein. Het wordt sinds 1994 beheerd door het Limburgs Landschap. Het gebied kent een grote rijkdom aan planten, insecten, amfibieën en vogels.





(Er is een route door het terrein beschreven door IVN-Eijsden: 'Natuurpad Eijsder Beemden', te koop bij VVV en Portofino aan de Kasteellaan even verderop).
Houd afstand van de Konikpaarden en de Gallowayrundersen, die de vegetatie in toom houden.

- Het pad kruist na 350 meter de toegang tot het meetponton, na 200 meter de toegang tot jachthaven Eijsden en na 700 meter de toegang tot WVE 'Onder de panne'. • Volg het pad tussen de bosschages (rechts) en de poelen (links).

Links heeft u zicht op een gebied met poelen, daarachter de Maas en de omhoog rijzende kalkwand van de Pietersberg. In de vele poeltjes leeft de Groene Kikker. De oevers van de poelen zijn zeer bloemrijk [Foto 41-7] en insectenrijk. [Foto 41-8].

- Verlaat na 1,2 km, aan het einde van het bosschage, rechtsaf het terrein door een klaphek. • Steek het parkeerterrein over, langs horeca Portofino (links). • Ga na 300 meter, vóór Kasteel Oost, halverwege de kasteellaan met Abelen, linksaf het natuurgebied in (half verhard pad). • Op de Y-splitsing links aanhouden en grindpad blijven volgen; alle gras en grindpaadjes links



41-8



en rechts negeren. • Ga een houten brug over tot fietspad. • Ga op het fietspad linksaf en dan direct rechtsaf naar de grote weg (Oosterweg); ga hier rechtsaf Oost-Maarland in.

De bermen langs de Oosterweg zijn erg mooi. Op de brochure van de Bloeiende Bermen-estafette van het IVN in 2005, staat een foto van deze berm. Hij staat ook in dit boekje bij de inleiding op pagina 8.

- Steek 50 meter vóór het kruispunt de weg over, ga de schuin naar links weglappende weg in (rechts een parkeerterrein). • Ga bij café 'De Parasol' in de Putstraat, linksaf de Dorpsstraat in. • Ga op de T-splitsing linksaf (Parresstraat). • Volg linksaf en rechtsaf het doorgaand verkeer tot de spoorwegovergang. • Ga vóór de spoorlijn linksaf (een landweg in). Volg dit brede pad 1,9 km noordwaarts richting Maastricht. (Deze weg wordt mogelijk een periode afgesloten in verband met de aanleg van een bedrijventerrein). • Ga aan het einde van het pad linksaf de asfaltweg in (Schaapsbroekweg). • Ga op de T-splitsing linksaf richting Randwyck Zuid. • Steek de grote weg over en ga direct rechtsaf de berm van het fietspad op. • Volg na 500 meter (bij Maasvogels) het watertje de Zeep (links) gedurende 1,2 km (parallel aan de grote weg met na 300 meter richting WSV Randwyck). • Ga na 800 meter door het ijzeren klaphekje de Kleine Weerd in.

Extra: wie de Zeep bij de Maasvogels over gaat (mits poort open staat) en meteen rechtsaf via het poortje het gebied van 'De Pieterplas' in loopt, kan een extra stukje natuurontwikkelingsgebied bekijken. Links ligt de Pieterplas en rechts de Zeep. Ook bij de Kleine Weerd kunt u een extra slinger langs de Maas maken (linksaf na de waterinham).

Deze gebieden zijn tussen 1994 en 2000 teruggegeven aan de dynamiek van de Maas. (zie informatieborden). Tussen de planten leven vaak ook interessante insecten zoals deze doodgraver. [Foto 41-9].



41-9

- Blijf het fietspad in de Kleine Weerd volgen tot de waterinham voor het Gouvernement. • Ga hier rechtsaf het ijzeren klaphekje door, dan linksaf en voor het Gouvernement (Provinciehuis) naar boven naar de grote weg (Limburglaan). • Ga linksaf en steek de weg over naar de bushalte tegenover het Gouvernement of loop door naar het centraal station of loop door de wijk naar NS Station Randwyck.