

Natuur Nabij IVN Eemland

december 2024



Kramsvogel op meidoorn. Foto Alexander van Twillert, werkgroep Bunschoten. Zie ook pag. 3

Agenda

- **Zaterdag 7 december, vogeltelling** op de Westdijk in Bunschoten-Spakenburg, bij het elektrische gemaal, 09.00-10.00 uur. Zie pagina 13 en 14.
- **Vrijdag 13 december, tekenen in de natuur**, kwekerij/boomgaard tegenover Paleis Soestdijk, 10.00 tot 13.00 uur, opgeven niet nodig, gratis. Meer info komt op www.ivn-eemland.nl
- **Zondag 22 december, Fotosafari fotowerkgroep** IVN Eemland, 10.00-12.00 uur ergens in de regio. Mail voor info en deelname naar fotografie@ivn-eemland.nl.
- **Zaterdag 4 januari, vogeltelling** op de Westdijk in Bunschoten-Spakenburg, bij het elektrische gemaal, 09.00-10.00 uur.
- **Zaterdag 25 januari 2025, 15.00-18.00 uur, nieuwjaarsreceptie IVN Eemland!!** met presentaties over de natuur rond Soest en Lage Vuursche, en ontmoeting, plek nog niet bekend. Opgeven kan [binnenkort](#) via de website www.ivn-eemland.nl. Zie pagina 2.

➔ Na een tournee van anderhalf jaar langs bioscopen, buurtcentra, scholen en IVN-afdelingen, is de film **Onder het Maaiveld** nu voor de leden en vrijwilligers van IVN **met korting thuis te bekijken**. Ga naar de website van [Docs with Impact](#). Gebruik de vouchercode 'IVNKORTING' voor €3,- korting en bekijk de film voor €6,99 (i.p.v. €9,99)

➔ Voor een mooi en uitgebreid overzicht van IVN sinds 1960, bekijk ivngeschiedenis.nl. Deze website is ontwikkeld door Kees en Eefje van Wissen-Pinkster. Eefje zoekt een opvolger die de geschiedenisite up to date te houden. Interesse? Mail servicedesk@ivn.nl

Uitnodiging voor de nieuwjaarsreceptie 2025

Bestuur

Het bestuur van IVN Eemland nodigt alle leden en donateurs van de afdeling van harte uit voor het bijwonen van de **nieuwjaarsreceptie op zaterdag 25 januari van 15.00 tot 18.00 uur**. De toegang is gratis en dat geldt ook voor de koffie, de thee, de drankjes en wat versnaperingen.

De locatie is bijna rond, maar nog niet definitief. Houd de website en de nieuwsbrief van januari in de gaten voor de definitieve plek. Opgeven kan binnenkort via <http://www.ivn.nl/afdeling/eemland>.

We krijgen naast gezelligheid en ontmoeting twee mooie natuurpresentaties te zien. Als het weer én de tijd én de plek het toelaten, trekken we eerst een klein halfuurtje naar buiten om winterschijnselen te bekijken.



Marijke van Noort uit Amersfoort, bioloog en actief als natuurgids voor het Utrechts Landschap en Staatsbosbeheer in Lage Vuursche, geeft een mooie presentatie over het ontstaan van het landschap en de natuur van Soest.



Rigo Faase uit Lage Vuursche, actief als natuurgids voor Staatsbosbeheer in Lage Vuursche, geeft een boeiende presentatie over de historie en de natuur van Lage Vuursche en omgeving.

Noteer de datum alvast in je agenda!

Oproep van de penningmeester

Wim Koster

- Vanaf 1 januari 2025 wordt de ledenadministratie en de contributie-inning van IVN Eemland uitgevoerd door de landelijke Servicedesk van het IVN in Amsterdam.
- Alle lokaal betalende leden hebben afgelopen maand van mij twee persoonlijke mails ontvangen met het verzoek tot het afgeven van een machtiging tot automatische incasso van de contributie. Vele leden hebben dit al gedaan, waarvoor dank!



- Heeft u de “Doorlopende SEPA-machtiging” nog niet geretourneerd?

Vriendelijk verzoek om dit alsnog te doen.

- U bespaart ons en de landelijke Servicedesk daarmee een boel werk.

De kramsvogel, een levenslustige kamlijster

Bert Garthoff, overgenomen uit boek *Zondagsvogel*

● Maandelijks plaatst deze nieuwsbrief een artikel uit des boekjes *Vogel van de week* en *Zondagsvogels*, een verzameling radiocolumns uit 1970 en 1971 van Bert Garthoff, die hij uitsprak voor het Vara-programma 'Weer of geen weer'. De artikelen gaan vergezeld van unieke afbeeldingen van houtgravures door de Engelse kunstenaar Thomas Bewick, die leefde in Newcastle van 1753 tot 1828. Hij was beroemd vanwege zijn houtgravures, etsen en prenten. Meer hierover in de afgelopen junibrief. Dit keer de kramsvogel.



41 Kramsvogel

Eén enkele kramsvogel zie je bijna nooit. Meestal is het een troepje, niet zelden ook een gezelschap van een paar honderd bijeen. Daarvoor moet het najaar of winter zijn - dan komen ze uit hun broedgebied, globaal gezegd Scandinavië, hierheen - en het moet geen al te stedelijke omgeving zijn. Kramsvogels zijn buitenlui. Alleen als het streng winterd, willen ze ook wel eens dicht bij en tussen de huizen komen, deze lijsterneven. Dat zijn het namelijk. Naaste familie van onze zanglijster, grote lijster en merel. Ook van de koperwiek, het kleine lijstertje met zijn roestrode oksels en flanken (vandaar de naam koperwiek), dat ook Noord-Europa tot broedgebied heeft en vaak met de kramsvogels meereist op najaars- en lentetrek. Niet willekeurig ermee vermengd, meer zo'n beetje aan de rand van een troep kramsvogels laten zich de koperwieken opmerken. Maar denk niet dat kramsvogels geen kramsvogels zijn als ze eens egn keer zonder koperwiek reizen.



Foto Alexander van Twillert

Makkelijk herkenbaar, de kramsvogel. Grootte van een grote lijster, ietsje minder misschien, maar hij lijkt dikwijls groter dan hij eigenlijk is doordat hij de gewoonte heeft om heel keek rechtop te zitten. Te staan, beter gezegd natuurlijk, het lichaam alshetware oplettend omhoog gestrekt, hals en kop ook. Net of hij graag laat zien dat hij er is en nog flink en verstandig uitgevallen bovendien! Af en toe schiet er eentje opeens laag langs de grond over het veld, met een alarmgeluid dat uit een snel herhaald tjak-tjak-tjak bestaat. Vandaar de namen tjakker en skatter hier en daar.

Wat die vlotte herkenbaarheid betreft, kop en stuit zijn lichtgrijs - een fijn grijs van dure kostuumstof is het - de rug daartussen is warm bruin, de vleugels bovenop ook. Keel en borst zijn van een aangebrand geel, waar zwarte pennestrepn doorheen lopen. Op de flanken worden dat volzwarte vlekken, waartegen zijn witte oksels en onderstaart des te helderder afsteken. Een heel duidelijke vogel kortom, nog eens extra doordat hij zich zo fier presenteert in zijn houding te velde.

Zingen doet hij natuurlijk ook. Daar is hij lijsterneef voor. Maar tijdens zijn aanwezigheid hier te lande maken wij daar weinig van mee. De zang is immers in hoofdzaak een gedragsfunctie die met paring en broedplek-afbakening verband houdt. Wie de kramsvogel op volle zangtoer wil horen, moet dus Scandinavië-waarts in het voorjaar. Of naar Midden-Duitsland, Oostenrijk, Hongarije, want ook daar broeden ze. In een wijde noord-oost-zuid-boog om Nederland heen. Die Middeneuropese broeders (en -sters) van het kramsvogelvolk trekken tegen de herfst naar nog zuidelijker weg, naar Italië en Griekenland onder andere. Waar ze dan net als hier, wel hun opschrikkende tjakkers weggeven, maar geen zangnummers. Menselijk-muzikaal beluisterd valt een zingende kramsvogel trouwens een beetje tegen. Aan zijn manier van zingen - aan frasering en melodische lijnen, zou een concertcriticus zeggen - herken je de lijsterfamilie. In welluidendheid legt hij het echter tegen merel en zanglijster af. Hij maakt minder volle tonen, minder heldere geluiden. Het klinkt allemaal wat krasseriger, wat ongeschoolder. Een natuurtalent dat misschien, met veel lessen en met veel zelf-beheersing... Maar de pure levensdrift spat er net zo spontaan en

aanstekelijk uit op als wanneer neef merel of neef zanglijster het zijne laat horen. Voor wie daar oor voor heeft, valt dan alle mensenpraat over meer of minder muzikaal of melodius meteen weg.

U mag hem ook kamlijster noemen, de kramsvogel. En haar ook, man en vrouw zijn uiterlijk vrijwel gelijk. Zij is hoogstens een ietsje valer van tinten, ofschoon dat in herfst en winter nog minder opvalt dan in de broedtijd. Maar ook dan, in hun broedseizoen is 'te zingen of niet te zingen' een beter onderscheidmerk tussen man en vrouw. Als gebruikelijk bij zangvogels is hij degen die de noten op zijn zang heeft. Niet eens de meeste, maar alle! Of je haar daarentegen de zwijgende meerderheid in het kramsvogelhuwelijk mag noemen...?

Vlierscheut is ook een mooie kramsvogelnaam. Wel toepasselijk, hij is een vriend van vlierbessen. Ook van allerlei andere bescvruchten. En een heel groot plezier doe je hem door appels in de tuin voor hem neer te leggen. Die best rot mogen zijn, net als merels en andere lijsters komt hij er graag op af, deze 'dubbele lijster' om nog een zoveelste streeknaam voor de kramsvogel te laten horen. Ook wel een rake, hij wekt nu eenmaal door zijn manier van bewegen, van staan en van tjakkeren vooral, de indruk van forser te zijn dan hij in werkelijkheid is. Om niet te zeggen belangrijker!

Meer roerdompen gezien langs de Eem

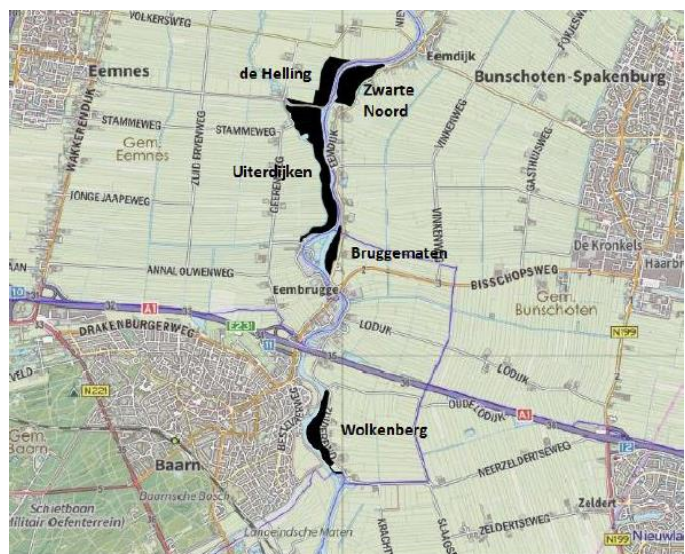
Marc van Houten

● Vogelkenner **Marc van Houten** uit Baarn inventariseert al meer dan 25 jaar vogels in enkele reservaten langs de Eem die eigendom zijn van Natuurmonumenten. Van Houten, actief lid van de Vogelwerkgroep 't Gooi en Omstreken, brengt elk jaar een uitvoerig rapport uit over zijn bevindingen. Dit jaar is er een nieuw gebied bij gekomen: De Maatpolder Buitendijks aan het randmeer bij Eemnes. Hieronder een samenvatting van beide rapporten.



Marc dit voorjaar op de dijk langs de Eem ter hoogte van Eemnes. Foto Piet van Dijk

● Ook in 2024 zijn de reservaten in eigendom van Natuurmonumenten langs rivier de Eem weer op broedvogels geïnventariseerd: **De Helling (13 ha)**, **Uiterdijken (27 ha)**, **Zwarte Noord (16 ha)**, **Bruggematen (8,5 ha)** en **Wolkenberg (14 ha)**. In de objecten De Helling, Uiterdijken en de Zwarte Noord geldt een weidevogeldoelstelling, Bruggematen en Wolkenberg die van Vochtig Hooiland. Deze gebieden worden vanaf 1999 op dezelfde gestandaardiseerde wijze gemonitord en beschreven door de auteur. Zo zijn per gebied vijf bezoeken gebracht in de periode april-juni.



● In **De Helling** vestigden zich 17 verschillende broedvogelsoorten met een totaal aantal van 69 territoria. Van de primaire weidevogels zijn dit scholekster (1), kievit (5), grutto (13) en tureluur (4). In het noorden bevond zich een kolonie kluten met 20 paren. Roerdomp is een nieuwe soort voor dit telgebied, daarnaast zijn bergeend, slobepend en kleine plevier opvallende broedvogelsoorten. Dit jaar **vijf vogelsoorten van de Rode Lijst**: roerdomp, slobepend, grutto, tureluur en gele kwikstaart.

● In **Uiterdijken** zijn 79 territoria vastgesteld van 20 verschillende broedvogels. Aantal territoria van de volgende primaire weidevogels zijn: scholekster (2), kievit (10), grutto (16) en tureluur (6). Dodaars en sprinkhaanzanger zijn nieuwe broedvogelsoorten in dit gebied. Opvallend zijn zomertaling, slobepend, blauwborst en bosrietzanger. Vier voorkomende **soorten van de Rode Lijst** zijn: zomertaling, slobepend, grutto en tureluur.

● In de **Zwarte Noord** zijn 18 broedvogelsoorten gekarteerd met een totaal van 83 territoria. Primaire weidevogels zijn scholekster (3), kievit (27), grutto (15) en tureluur (8). Roerdomp, gele kwikstaart en kleine karekiet zijn nieuwe broedvogels voor de Zwarte Noord. Andere opvallende soorten zijn bergeend, zomertaling, slobepend en kluut. **Rodelijstsoorten zijn**: roerdomp, zomertaling, slobepend, grutto en tureluur.



Roerdomp. Foto Alexander van Twillert

● Dit jaar zijn in de **Bruggematen** totaal 52 territoria vastgesteld met 15 soorten broedvogels. Scholekster (2), kievit (15), grutto (4) en tureluur (3) kwamen voor als primaire weidevogels. Roerdomp, grote Canadese gans en pimpelmees zijn nieuwe broedvogels. **Rodelijstsoorten in dit gebied zijn**: roerdomp, slobepend, grutto en tureluur.

● In de **Wolkenberg** zijn 22 broedvogelsoorten goed voor 61 territoria. Aan primaire weidevogels komen hier scholekster (2), kievit (3) en tureluur (1) voor. Roerdomp is ook hier

een nieuwe broedvogel. Met bergeend, slobend, bruine kiekendief, waterral, blauwborst, snor en bosrietzanger als opvallende soorten. Hier twee Rodelijstsoorten: roerdomp, slobend en tureluur.

- De Maatpolder Buitendijks, een graslandgebied (10 ha) is in 2020 volledig opnieuw ingericht. Zoals ook blijkt uit het Actieplan Weidevogels van de provincie Utrecht is de inrichting van de Maatpolder Buitendijks belangrijk omdat het gebied in de toekomst kan functioneren als broedgebied voor soorten zoals de kempfaan en de grutto. Het doel was om het buitendijks gebied toe te voegen aan het huidige weidevogelreservaat.

- Tijdens de broedvogelinventarisatie zijn 13 verschillende soorten broedvogels vastgesteld met in totaal 54 broedparen. Van de primaire weidevogelsoorten kwamen 9 paren Kieviten, 6 paren grutto's en 9 paren tureluurs voor. Kluut kwam voor met 4 broedparen. Soorten van de Rode Lijst zijn slobend, grutto en tureluur.



- Marc schrijft over dit gebied nog een interessant verhaal: „ Het kustgebied van de vroegere Zuiderzee, ten westen van rivier de Eem, genoot al voor de Tweede Wereldoorlog grote faam in vogelaarskringen. Vóór de afsluiting van de Zuiderzee (1932) viel bij harde zuidenwind een groot stuk Zuiderzeebodem droog, dat als een magneet massa's pleisterende vogels aantrok. Bij het met open mond doornemen van de oude schriftjes met handschreven vogelwaarnemingen val je bijna van je stoel: wát een soorten en wát een aantallen! Tegenwoordig herinnert een smal schelpenstrandje nog aan die oude Zuiderseekust. Na de afsluiting van de Zuiderzee slibden bij noordelijke winden de oevers steeds meer aan en ontstond een verlandingszone tussen de monding van de Eem en de Gooyersgracht. Na 1945 werd regelmatig buitendijks land gewonnen door opspuiten van baggerspecie, die afkomstig was van baggerwerkzaamheden in de monding van de Eem. De vogelrijkdom was begin jaren zestig nog steeds zó groot dat Vogelwerkgroep 'Eemmond' is opgericht, waarvan de latere ecooloog en lepelaaronderzoeker Ernst Poorter één van de kartrekkers was. Bij het lezen van de jaarverslagen, met onder meer slaapplaatstellingen in 1962, 1963 en 1964, heerst er bij auteur een sfeer van melancholie, over wat verloren is gegaan.”

Geslaagde trainingsloop langs fraaie paddenstoelen

Jaap van den Berg

● Natuurgids en ervaren marathonloper Jaap van den Berg uit Soest was in oktober initiatiefnemer van de eerste Hardloop-paddenstoelenontdekkingstocht. In een trainingsloopje van 12 kilometer vanaf café Soesterdal in Soesterberg liepen de deelnemers langs paddenstoelen met klinkende namen als: **puntmutswasplaat**, **gekraagde aardster**, **kleverige koraalzwam** **zwartwordende wasplaat**, **varkensoor**, **zwarte truffelknotzwam**, **groene knolamaniet**, **rupsendoder**, **heideknotszwam**, **rechte koraalzwam**, **heksenschermpje**, **reuzenzwam**, **porseleinzwam**, **parasolzwam**, **sneeuwzwammetje** en een zeldzaam **weerhuisje!** (zie kleine foto hierboven).



De groep deelnemers met Jaap in oranje jas. Eromheen wat vonden zoals het kleverig koraalzwammetje (linksonder) en aardsterren.

● Als marathonloper heeft Jaap tienduizenden kilometers gemaakt door de prachtige natuurgebieden van Soest en omgeving. Jaap: „In 2017 trainde ik via het bos achter het Hilton waar ook een grasveld ligt. Tot mijn verbazing zag ik daar zeker een vijftigtal Zwartwordende wasplaten met een prachtig rode kleur. Vanaf die tijd is het een van mijn vaste inventarisatielocaties geworden en inmiddels zijn er 250 soorten totaal gevonden door meerdere waarnemers.”

- Dit jaar had hij zich aangemeld bij Running 4 Climate. „Sindsdien verzorg ik er als natuurgids hardlooplexcurties en zo vond de eerste hardlooplex-paddenstoelenontdekkingstocht van Nederland plaats: een route met korte tussenstops langs 10 verschillende paddenstoelensoorten in de omgeving Soest. **We liepen dus in een mycologentempo**, het tempo van een paddenstoelenzoeker.”

- Jaap is inmiddels in 2023 en 2024 ook druk bezig met het **inventariseren van slakken**. Binnenkort verschijnt van hem een artikel in Spirula, het blad van de Nederlandse Malacologische Vereniging (studie van weekdieren zoals slakken en schelpen) dat driemaandelijks verschijnt. Hij kwam erachter dat er weinig bekend was over de verspreiding van landslakken in de omgeving van Soest. Hij begon met het zoeken naar slakken en het nemen van grondmonsters. Meer hierover in een volgende nieuwsbrief.

Herkenning dwergkorfslak

- De korfslakken van het geslacht *Vertigo* zijn van andere slakken te onderscheiden door hun formaat (< 3 mm hoog), spoel- of eivormige vorm en de mondopening die iets verdikt is en vier of meer tanden bevat.



Dwergkorfslak, 1 bij 2 mm, eerste waarneming in Soest nabij Zeisterspoor in Soesterberg. Foto Jaap van den Berg

- Samen met de dikke, zegge en gestreepte korfslak is de dwergkorfslak van de andere soorten *Vertigo* te onderscheiden doordat ze **rechtsgewonden is**. De dwergkorfslak is van deze drie te onderscheiden doordat ze kleiner is dan 2,3 mm en geen ribjes heeft op de voorlaatste twee omgangen (wel lijntjes die echter niet uitsteken).

- Het onderscheid met de dikke korfslak is lastig maar de dikke heeft 6 tot 11 tandjes in de mondopening terwijl de dwergkorfslak er 4 tot 7 heeft. De vier rechtsgewonden *Vertigo*-soorten

zijn moeilijk van elkaar te onderscheiden en het verdient aanbeveling om materiaal te verzamelen en te laten controleren door experts. Hij komt vrij algemeen voor in laag Nederland en de duinregio, schaarser op de binnenlandse zandgronden. (Bron: *Waarneming.nl*)

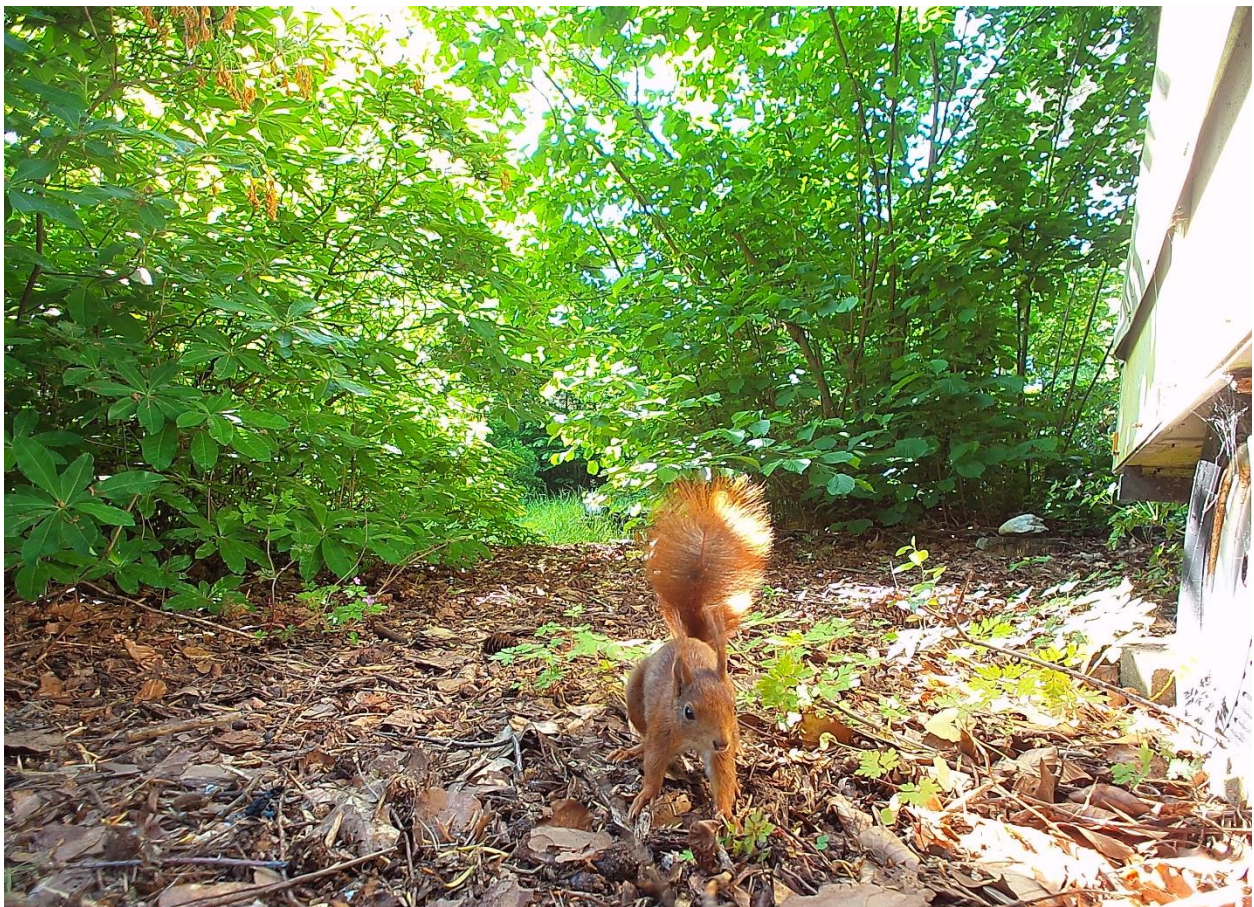


Met een team van Bikkels van dagbesteding Bikkel4Planet in Soest heeft Jaap (2^e van rechts) eind november een bijenhotel geplaatst nabij het Hiltonhotel in Soestduinen.

Samenleven met kleine zoogdieren van de Heuvelrug

Evelien van der Kooi

- Woon je op of rond de Utrechtse Heuvelrug en ben je benieuwd hoe je je tuin zo kunt inrichten dat zowel jij als de wilde zoogdieren in je buurt ervan profiteren? Ontdek hoe je jouw tuin gastvrij maakt voor dieren zoals egels, vleermuizen en zelfs marters!
- Tijdens een interactief Heuvelrugtuinen webinar op **maandag 2 december, van 20.00 tot 21.30 uur** nemen Elze Polman van de Zoogdierverseniging en Karin Egberink van Communicatiebureau de Lynx je mee in de wereld van de Heuvelrugzoogdieren. Leer hoe jouw tuin een thuis kan worden voor deze bijzondere bewoners van de Heuvelrug. Opgeven kan via de website van Heuvelrugtuinen [hier](#).



Een eekhoorn in de tuin. Foto NMU

Bekijk de nachtbewoners van de Heuvelrug

- Tijdens dit webinar nemen Elze Polman van de Zoogdierverseniging en Karin Egberink van Wild in je Achtertuin je mee in de wereld van de Heuvelrugzoogdieren. En dat allemaal in je achtertuin! Karin Egberink trapt de avond af. Zij werkt voor Communicatiebureau de Lynx aan het project Wild in je Achtertuin. Deze avond deelt zij de resultaten van een bijzonder project: met wildcamera's hebben Heuvelrugtuiniers in 2023 de wilde dieren in Heuvelrugtuinen vastgelegd. Je kan deze foto's in december bewonderen in een fototentoonstelling in

Tuincentrum Abbing in Zeist. Van merels en egels tot vossen en marters. Karin vertelt over dit bijzondere project.

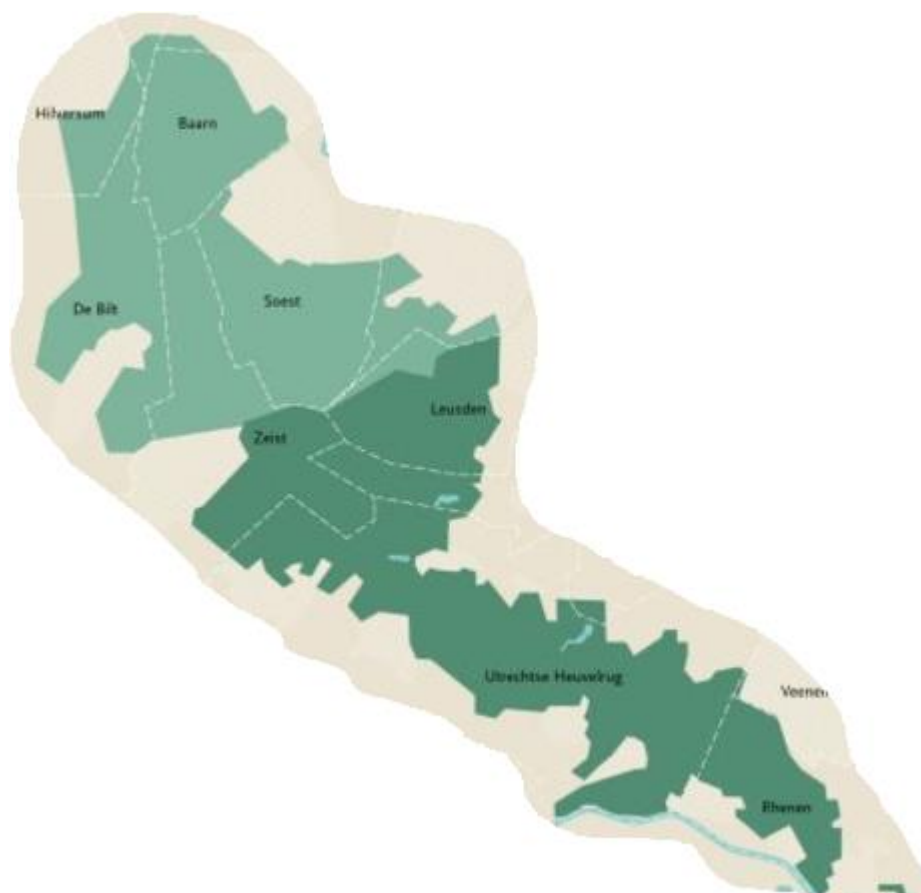
Ontmoet de wilde dieren in jouw tuin

- Daarna neemt Elze Polman van de Zoogdiervereniging je mee over de soorten die je kunt tegenkomen op de Utrechtse Heuvelrug, zoals egels, vleermuizen en marters. Ze legt uit hoe je deze dieren kunt herkennen met behulp van camera's en sporen en geeft praktische tips om je tuin aantrekkelijk te maken voor deze kleine zoogdieren. Van het plaatsen van egelhuisjes tot het bieden van veilige plekken voor vleermuizen en eekhoorns, Elze laat zien hoe eenvoudig het kan zijn om jouw tuin diervriendelijk te maken. Daarnaast deelt ze handige tips om kinderen erbij te betrekken.

- Voor deze avond hoef je de deur niet uit; het webinar vindt volledig online plaats via Teams. Het is wel nodig om je vooraf aan te melden, via <https://www.np-utrechtseheuvelrug.nl/bericht/online-webinar-samenleven-met-kleine-zoogdieren-van-de-heuvelrug-een-win-win-voor-mens-en-dier/>

Over Heuvelrugtuinen

- Een Heuvelrugtuin is een stukje Nationaal Park in je eigen tuin. Deze tuinen bestaan voor minstens 60 procent uit groen, worden zonder gif onderhouden en bieden ruimte aan inheemse planten die schuil- en voedselplaatsen creëren voor bijen, vlinders, vogels en natuurlijk zoogdieren. Ook helpt een Heuvelrugtuin om regenwater op te vangen, zodat de tuin beter bestand is tegen droogte en wateroverlast.



Dit is het Nationaal Park Utrechtse Heuvelrug. Het noordelijke, lichter gekleurde gedeelte, is officieel nog niet door het Rijk aangewezen.

Jaarverslag oeverwaluwand in Bunschoten 2024

Tekst Andrea Galama, lid IVN Natuurwerkgroep Bunschoten

Foto's Alexander van Twillert en Ben Bemelmans



De betonnen oeverwaluwand in Bunschoten.

- De Wim Smeets Oeverwaluwand (genoemd naar de initiatiefnemer) is een betonnen kunstwand die al sinds 2013 in het voorjaar en zomer gebruikt wordt door nestelende oeverwaluwen. De enorme wand van 140 meter lang, bestaat uit 56 betonnen elementen van 8 cm dikte met in ieder element 20 uitgespaarde nestgaten. In totaal telt de wand het indrukwekkende aantal van 1108 nestingen. Maar zoals met veel in het leven moet de oeverwaluwand goed onderhouden worden om een duurzaam onderkomen te kunnen bieden aan de waluwen.

2024 een jaar met hindernissen

- In 2023 werden de eerste oeverwaluwen na een lange reis uit de Sahel-regio al in maart geregistreerd. Dit jaar hielden we ons hart vast. Het regende en regende. Pas op 17 mei 2024 meldt Joop Nijhof, coördinator van de oeverwaluwand, voorzichtig dat er toch wat muziek is bij de oeverwaluwand. Gelukkig! Vanaf dat moment gaan we tweewekelijks de wand schoonmaken. Dat betekent dat het beginnende onkruid verwijderd wordt en van de onderrand het, door de waluwen uitgegraven, zand weggehaald wordt.

- Dit laatste om te voorkomen dat het zand tegen de schrikdraad komt die langs de onderrand loopt en **die moet voorkomen dat ratten** langs deze rand kunnen lopen en de nesten leegroven. Door het betere weer halverwege de zomer gaat het gelukkig de goede kant op om uiteindelijk de teller op ongeveer 232 uitgegraven nesten te kunnen zetten.





Groot onderhoud

- De regen heeft echter wel zijn tol geëist. In de afgelopen jaren is het zand aan de kade ingezakt. Hierdoor hebben de nestgangen van de zwaluwen last gekregen van de aanhoudende regen en zijn die hier en daar uitgespoeld. Maar de ingezakte grond is in september 2024 op ons verzoek door de gemeente op de kade opgehoogd.
- Op langere termijn gaan we ons best doen om instanties, bedrijven en IVN Eemland zo ver te krijgen dat de diepere ondergrond, dus waar de nestgangen zitten wordt uitgegraven en wordt voorzien van (gedeeltelijk) nieuw schoon zand.



Afsluiting jaar (winterklaar maken van de nestgaten)

- Op 23 november gaan we het water in om de uitgegraven nestgaten te vullen met zand dat we gesponsord hebben gekregen van de firma Hubun. De temperatuur is 2 graden en gevoelstemperatuur min 3 graden.

- Twee mensen blijven aan de kant om de lege emmers zand steeds met zand te vullen. De andere zes gaan met waadpak het water in. We werken in groepjes van twee. Met een grote stamper wordt het zand zo diep mogelijk naar het einde van het nest gestampt

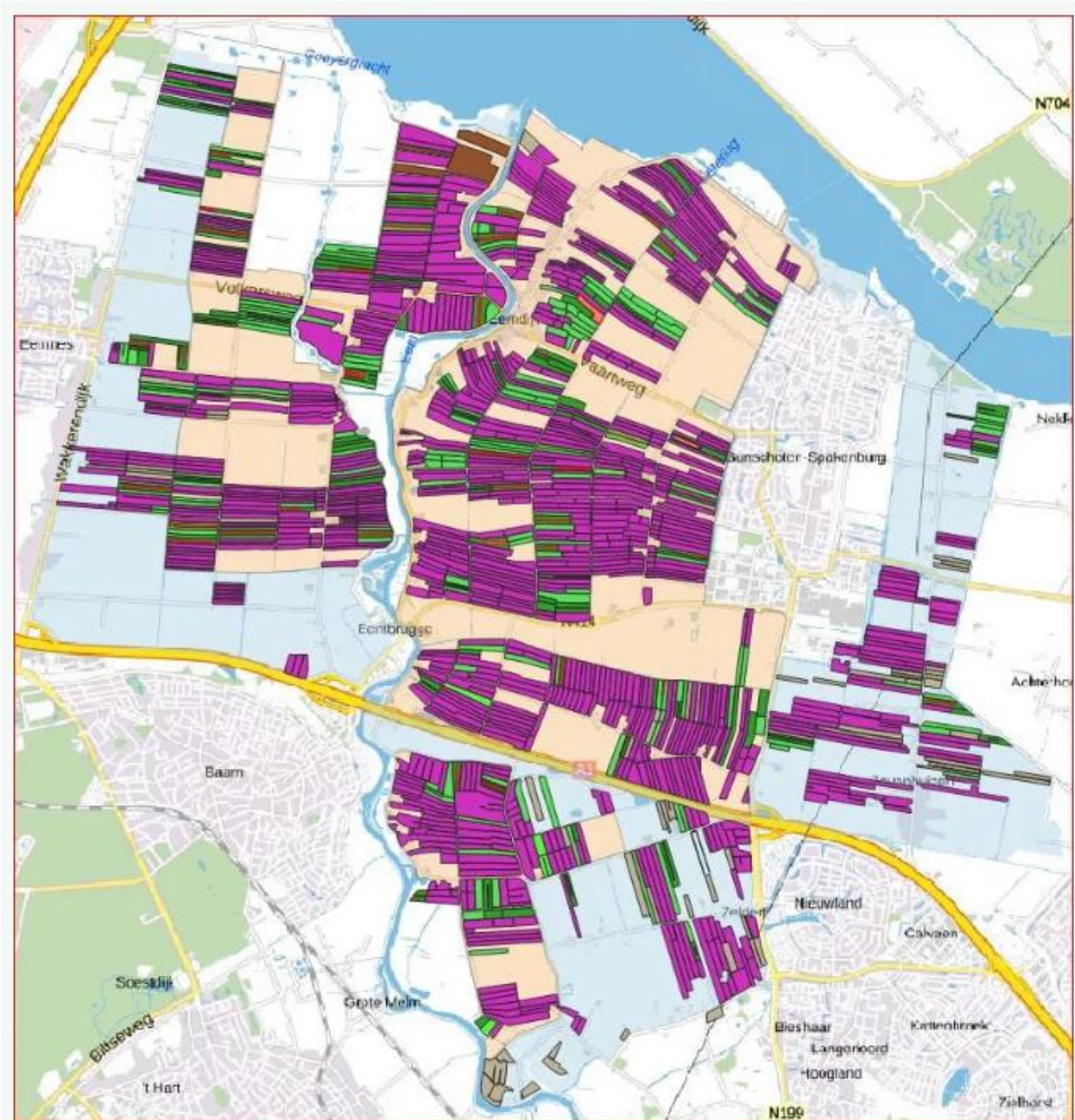
- De ander vult de trechter met zand en houdt de emmer vast. Het duurt altijd even maar dan ontstaat er een handige routine waardoor het werk lekker opschiet. Als het vullen klaar is, worden er doppen op de gaten geplaatst om de nestgangen in de winter te beschermen.

- Het was koud in het water, maar de stemming opperbest. De warme koffie met ontbijtkoek smaakte na afloop goed. Al met al een leuke ochtend met bevloggen mensen.



Collectief Eemland 25 jaar op de bres voor flora en fauna

Piet van Dijk



Het werkgebied van het Collectief Eemland met de percelen onder agrarisch natuurbeheer. Beige is het kerngebied, lichtblauw is de kernrandzone, de verschillende kleuren geven de verschillende pakketten aan met weidevogelbeheer
Bron: Collectief Eemland

- Collectief Eemland, een vereniging van boeren en andere grondgebruikers in de polders van Eemland, bestaat dit jaar 25 jaar. Van meet af aan al zet dit collectief zit in voor weidevogelbeheer in de polders van Baarn, Bunschoten, Eemnes, Hoogland en Soest. In april is het intern al gevierd.
- Het weidevogelbeheer is daarna verbreed, sinds 2016, tot agrarisch natuur- en landschapsbeheer (vaak wordt de afkorting ANLb gebruikt) die toen landelijk is ingevoerd. Ook wel leefgebiedenbenadering genoemd. Het ANLb richt zich op het behoud en herstel van

biodiversiteit, op water- en klimaatdoelen en op agrarische natuur en landschap. In heel Nederland zijn nog 39 agrarische collectieven actief, zoals BoerenNatuur Utrecht-Oost (gevestigd in Leusden) en Agrarisch collectief Noord-Holland Zuid (gevestigd in Nigtevecht).



- Onder toezicht en met financiële steun van de provincie Utrecht en de Europese Unie voert het Collectief dit uit. De regel is dat grondgebruikers een financiële vergoeding krijgen voor inkomstendering, als ze bijvoorbeeld maaien uitstellen of een plas-drassituatie creëren in hun eiland. Naast de 98 agrariërs en zijn momenteel 114 vrijwilligers actief zoals nestenzoekers, dronepiloten en mensen die vossenrasters plaatsen. Jaarlijks worden dankzij de inzet van vrijwilligers in de polder Eemland meer dan achthonderd nesten gered.

- De vereniging begon in 1999 als Ark en Eemlandschap, toen hoorde ook de Arkemheense polder in Nijkerk erbij. In dat jaar verenigden 15 boeren zich om weidevogels te beschermen. Twee jaar later waren er al 59 deelnemers met nestbescherming over een terrein van 1465 hectare, 22 deelnemers met slootkantenbeheer van 124 km sloot en 27 deelnemers met uitgesteld maai-beheer over een gebied van 86 hectare. In dit jaar werden 717 nesten van de Kievit beschermd, 259 van de grutto, 1 van de kempiaan, 56 van de tureluur en 47 van de scholekster.

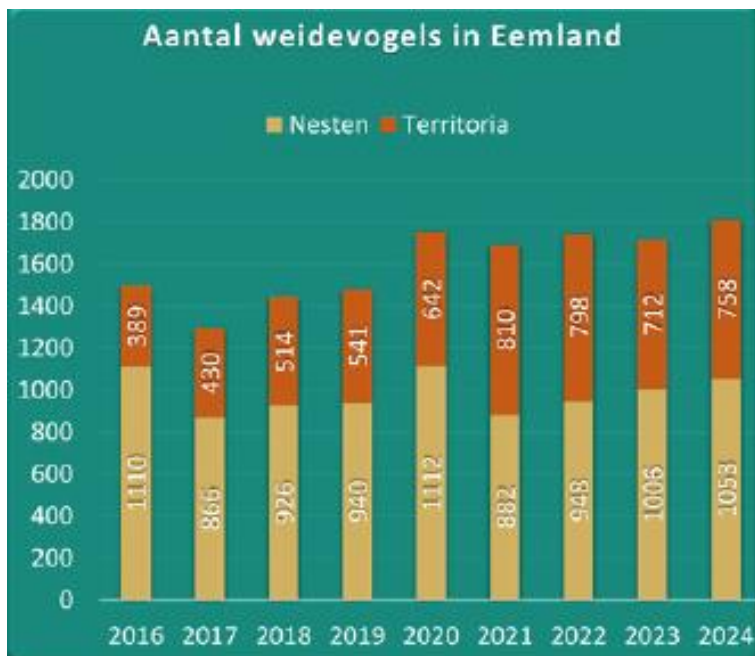


Grutto. Foto Wim Smeets

- Een subsidie van de provincie Utrecht zorgde ervoor dat de vereniging in het jaar 2000 een vergoeding kon geven aan boeren die aan weidevogelbescherming deden. Sinds 2001 doet de vereniging mee aan een landelijke subsidieregeling voor agrarisch natuurbeheer. Sinds 2007 heeft de provincie die regeling in handen. Deelnemers sluiten vrijwillig een contract af om een bijdrage te leveren aan natuur en landschap in het gebied. Sinds 2016 betaalt ook de Europese Unie mee aan het beheer van weidevogels, knotbomen en water.

- In 2016 veranderde de naam in Collectief Eemland. **Momenteel zijn er 98 deelnemers wat betekent dat er 2840 hectare aan weidevogelbeheer gedaan worden.** Er zijn maar liefst 110 plas-drasgebiedjes, 222 kilometer sloot wordt ecologisch geschoond, er zijn 3,8 hectare botanische randen, 6,2 hectare aan kruidenrijke akkerlanden, 29 boeren die aan ‘droge dooradering’ (een netwerk van landschapselementen als elzensingels, houtwallen, heggen, lanen, hoogstamboomgaarden, (hakhout)bosjes, struwelen, bloemrijke (perceel)randen en ruigtezomen) doen en 4391 knotbomen worden onderhouden.

- Voorzitter Stef Huijgen uit Bunschoten (foto) in de nieuwsbrief jaargang 25 nummer 1, najaar 2024 hierover: „Er is een transitie gaande in de veehouderij, er moet stikstof verminderd worden in onze provincie en boeren moeten hun bedrijf anders gaan runnen. Daarbij meer rekening houden met natuur en landschap en zogenoemd bodem- en watersturend bezig zijn (gaan). Dit vereist kunde en inzet van onze boeren en daar helpen we waar het maar kan. **Met een gebiedsgerichte aanpak, keukentafelgesprekken met de deelnemers en pakketten waar onze boeren verder mee kunnen, zodat hun toekomst veilig wordt gesteld.** Er komt dus veel op het bestuur af en daar zullen we ook in de toekomst best druk mee zijn. Maar we hebben er zin in, op naar de volgende 25 jaar.”



Territoria zijn broedparen op uitgestelde maaipercelen. De predatie (door roofdieren verslonden) was dit jaar (2024) 11,6 procent, lager dan een langjarig gemiddelde van 18,5 procent. Predatie vindt plaats door kraai, meeuw, hermelijn, vos en zelfs een reiger. Bron: Nieuwsbrief Collectief Eemland

- Voor het gebied Eemland is voor het tijdvak 2023-2028 een subsidieplafond ingesteld voor alle maatregelen in Eemland qua agrarisch natuurbeheer van **14.202.000 euro**, waarvan bijna 13 miljoen voor open grasland, 3,5 ton voor droge dooradering en 8,7 ton voor watermaatregelen. Het Collectief Eemland kan ook bijdragen krijgen vanuit de provincie Agenda Vitaal Platteland voor bijvoorbeeld herstel van kleine landschapselementen.

Educatieve film 'Een reis door de tijd' in Kasteel Groeneveld

Marc Hofstra, voorzitter Geopark Heuvelrug Gooi en Vecht'

- Met trots presenteren wij bij deze onze educatieve film: "Een reis door de tijd". De film werd gemaakt in opdracht van provincie Utrecht en geproduceerd door Jotja Bessems Audiovisuele Producties, in samenwerking met Geopark Heuvelrug Gooi en Vecht.
- De film duurt bijna 9 minuten en is vooral bedoeld voor jongeren/middelbare scholen, maar is voor iedereen leuk en leerzaam! Het ontstaan en de grote verscheidenheid aan landschappen komen voorbij, net als de uitdagende vraag: "Wat vind jij belangrijk?"
- De film wordt met ingang van vandaag ook doorlopend vertoond op kasteel Groeneveld in Baarn, in de expositieruimte waar de tekeningen van "De grote reis van Aap en Mol", gemaakt door Gitte Spee, tentoongesteld worden. [Hier is een link](#) naar de film op YouTube.



Landschapsschilderijen van Geopark Heuvelrug Gooi en Vecht

- Doe ook mee aan dit mooie project en maak een landschapsschilderij van het Geopark Heuvelrug Gooi en Vecht en exposeer uw schilderij van 1 augustus 2025 tot en met 19 oktober 2025 in Museum Soest te Soest.
- De organisatie ligt in handen van Museum Soest i.s.m. Geopark Heuvelrug Gooi en Vecht. In de volgende nieuwsbrief meer informatie over het hoe en wat. We roepen hobby-schilders, liefhebbers, verborgen talenten, maar ook professionals op een geschilderde kunst-inzending te maken van een object, element of vergezicht uit het huidige Geopark-Landschap. Hangt jouw landschapsschilderij van het Geopark straks in Museum Soest?

Goudvissen gedumpt in een poel in het bos

Bron: gemeente Soest

● In de gemeente Soest liggen ongeveer zestig poelen. Dit zijn belangrijke stapstenen en leefgebieden voor veel kwetsbare plant- en diersoorten. Maar ze zijn ook belangrijk voor dieren zoals reeën, vogels en vleermuizen. Deze dieren maken hier gebruik van om water te drinken of voedsel te zoeken. De zestig poelen liggen door de hele gemeente. Van de polder helemaal tot in onze bossen.



Onderhoud

● De gemeente Soest moet poelen onderhouden. De poel moet voldoende licht krijgen zodat het water zuurstofrijk en helder blijft. Dit is belangrijk voor veel diersoorten die hier thuishoren. Als het nodig is verwijdert de gemeente struiken en bomen die veel schaduw geven. „We maken de rietkraag kleiner en verwijderen de sliblaag als dit nodig is. Op deze manier blijft de poel open en schoon.”

Goudvissen

● Begin dit jaar is een poel in het bos aangepakt. En met goed resultaat. Dezelfde zomer krioelde het alweer van leven. Van grote libellen en kikkers tot zelfs een paar ringslangen. Ook de broeihoop functioneerde al goed. Bij een controle in de zomer vond onze bosbeheerder iets bijzonders. Er bleken opeens dieren in de poel te zwemmen die hier helemaal niet thuishoren. Een soort die hier ook niet vanzelf kan zijn gekomen. We denken dat iemand ze heeft uitgezet. Goudvissen! Sommigen van zelfs al 25 centimeter lang.



Foto Peter Venema Waarneming.nl

● Goudvissen vallen onder dezelfde familie als de karper. Karperachtige zijn een ramp voor de planten en dieren in deze poelen. Ze kennen hier geen natuurlijke vijanden en kunnen hierdoor heel groot worden. Ze gaan dan voor voedsel concurreren met bijvoorbeeld kikkers en padden, maar eten ook hun eieren op. Ook eten ze zoveel dat zij andere onderwaterdieren kunnen uitroeien. Ook de bodem is niet veilig. Zij woelen hier graag in waardoor zand en slib in het

water gaat drijven. Het water wordt hierdoor troebel en donker. Veel waterplanten en insectensoorten verdwijnen hierdoor. Dus, de belangrijke functie van de poel verdwijnt.

Vissen in het bos

● Vorige week heeft de gemeente we een deel van de goudvissen opgevist. Helaas waren het er al zo veel dat dit niet in één klus te klaren was. Samen met RAVON is dit gedaan met elektrische visnetten. Deze geven een lichte stroomschok. De vissen raken hierdoor even verlamd waardoor ze makkelijk uit het net te halen zijn. Door het werk in de tweede helft van november te doen worden padden, kikkers en ringslangen niet aangetast. Deze zitten dan al warm ondergronds voor een koude winter. RAVON heeft de gevangen vissen op een veilige plek weer uitgezet.

Om herhaling te voorkomen maakt de gemeente Soest de exacte plek niet bekend. Bij de redactie van dit blad is de plek wel bekend.

Het geheime leven van dieren op foto's in Soest te zien

Natuur en Milieu Federatie Utrecht

● Wist je dat allerlei dieren zich verborgen houden in jouw tuin? Vorig jaar plaatsten Heuvelrugtuiniers voor een actie van de projecten Heuvelrugtuinen en Wild in je Achtertuin **wildcamera's in hun achtertuin**. Het resultaat: een tijdelijke fototentoonstelling die laat zien wat er allemaal leeft in je achtertuin. De tentoonstelling reist komende tijd langs verschillende tuincentra op en rondom de Utrechtse Heuvelrug en **is in maart en april in tuinadviescentrum 't Vaarderhoogt, Dorresteinweg 72b, Soest**.



● Tweehonderd inwoners op en rond de Utrechtse Heuvelrug kregen in 2023 een wildcamera in hun tuin. Vier weken lang legden die overdag én 's nachts elke beweging vast. Zo konden deelnemers ontdekken welke dieren hun tuin gebruiken om te schuilen, eten of slapen. De wildcamera's fotografeerden uiteindelijk **43 verschillende diersoorten, waarvan 15 soorten zoogdieren en 27 vogelsoorten**. Veel geziene gasten waren de egel, muis, eekhoorn, vos en das. Van de vogels vlogen de merel, vink en houtduif het meest voorbij.

● Een deelnemer vertelt: „We zagen vooral konijnen en vogels, wat ons heeft geïnspireerd om meer planten, struiken en bomen in onze tuin te plaatsen. We willen echt iets doen voor de biodiversiteit en om dieren een fijne plek te geven.” De gemaakte beelden zijn niet alleen leuk voor de deelnemers, maar ook fijn voor de wetenschap. Wageningen Universiteit en de Zoogdierverseniging gebruiken de beelden om inzicht te krijgen in het leefgebied van dieren.

'Natuur gaat er juist op vooruit met komst van wolf'

Piet van Dijk, overgenomen uit het AD

Komen we straks nog nauwelijks een ree tegen omdat ze ten prooi vallen aan de wolf? Geen sprake van, bezweren experts. „De wolf is een verrijking voor de natuur.“

● Of er straks geen ree meer rondloopt in natuurgebieden rond de Utrechtse Heuvelrug, door de vestiging van de wolf? Jouke Hopperus Buma verwijst dat soort beweringen direct naar het rijk der fabelen. „**Het ree past zich razendsnel aan aan de wolf**“, zegt de voorzitter van de afdeling Utrecht van Vereniging Het Ree (die consequent van 'het' ree spreekt).



Waarschuwbordjes bij de ingangen van Landgoed Den Treek-Henschoten in Leusden. Foto Piet van Dijk

● Dieren passen zich namelijk direct aan, wanneer wolven in een natuurgebied opduiken. Zo noemt hij als voorbeeld de lynx in Duitsland, een dier dat ook op reeën jaagt. „De lynx klimt in een boom en springt bovenop een passerende ree. **Sindsdien kijken de reeën omhoog**. Zo passen ze zich ook aan de wolf aan. Ze gedragen zich alerter, trekken minder naar het open veld en verbergen zich in sleedoorns of bramen. Daar komt de wolf niet graag. Het ree is een prooidier, dat weet hij en zo gedraagt hij zich ook“

● Er zijn nog geen harde conclusies te trekken over de gevolgen voor de reeënstand in Nederland door de komst van de wolf, stelt Hopperus Buma, maar hij vreest allerm minst voor een kaalslag. „In Duitsland zijn in een jaar een miljoen of wat reeën door roofdieren opgegeten.

Toch neemt de populatie toe en het aantal wolven óók. Miljoenen jaren hebben ree en wolf naast elkaar geleefd, **het zal echt niet gebeuren dat de wolf het ree uitroeit.**"

- De expert sluit niet uit dat in een geïsoleerd, beperkt gebied waar weinig hoefdieren worden geschoten, het aantal reeën iets afneemt. De wolf zal niet gauw een sterke volwassen ree uitschakelen, denkt hij. „**De wolf is een opportunist.** Hij verbruikt het liefst zo weinig mogelijk energie. Hij zal dus vooral de zieke en gewonde dieren eruit halen."

Wildstand

- De ree doet het ondanks de vestiging van de wolf in 2018 nog steeds goed in Nederland met naar schatting 135.000 exemplaren. ARK Rewilding, een natuurorganisatie in Nijmegen die gespecialiseerd is in 'natuurlijke processen', zegt dat er nog geen compleet beeld is van het effect van de wolf op andere dieren in de natuur.

- Over de Veluwe is meer bekend. Daar leven naast de ree ook wilde prooidieren als edelhert en wild zwijn, zodat de wolf daar genoeg hoefdieren kan eten. „Daardoor kan de jachtdruk wat worden verminderd", zegt woordvoerder Iris Roggema. „In het algemeen is het zo dat de **wildstand door de wolf niet veel lager, maar wel flink gezonder** wordt, omdat zieke dieren eerder uit worden gehaald. Belangrijkste invloed van wolven is dat hun prooi het landschap anders gaan gebruiken. Ze gaan gevaarlijke plekken mijden."



Door de komst van de wolf gaan prooidieren het landschap anders gebruiken. Stockfoto Natuurmonumenten

Wat staat er eigenlijk op het menu van de wolf?

- De auteur Henryk Okarma, een professor biologie en wolvenkenner uit Polen, legt in zijn boek *De wolf, Europese wildernis* uit dat de wolf vooral een vleeseter is, in tegenstelling tot de hond die zowel plantaardig als dierlijk voedsel eet. Grote hoefdieren dienen volgens Okarma voor de meeste wolvenpopulaties als hoofdvoedsel. In de zomer worden ook wel kleinere dieren gegeten, zoals kleine zoogdieren, vogels, vissen en amfibieën (kikkers bijvoorbeeld), **maar ze zijn nooit het hoofdgerecht.**

- Het kennisplatform Wolven in Nederland noemt als voorbeeld van wat een wolf eet een Duits onderzoekje, waaruit bleek dat één wolf gemiddeld 65 reeën, 9 edelherten en 16 wilde zwijnen per jaar doodt. Noten en bessen, die vossen wel eten, worden zeer zelden aangetroffen in magen van wolven, stelt Okarma.

Huid en haar

- Vaak nemen wolven in één keer grote hoeveelheden voedsel tot zich, tot wel 9 kilo per maaltijd, waardoor ze soms weken zónder voedsel kunnen. Kleinere en jonge prooien worden met huid en haar opgegeten, daar blijft niets van over, aldus Okarma. Van grotere dieren eet de wolf spier vlees, vetlagen, flanken en borst en pas in laatste instantie de organen.
- Wat overblijft is weer een koningsmaal voor ándere dieren, vogels en vooral insecten. De raaf, een zeldzaam geworden aaseter in Nederland, profiteert daar weer van. Net als de zeldzame zeearend, de rode wouw en aaskevers. **En doordat de wolf het aantal hoefdieren binnen de perken houdt, worden er minder jonge boompjes opgegeten.**
- Daardoor krijgt bosgroei weer iets meer kans, al zal dat in het kleinere Nederland lang niet op zo'n grote schaal gebeuren als in de uitgestrekte bossen van Polen of Duitsland. Voor de biodiversiteit is de wolf een aanwinst, concludeert Natuurmonumenten desalniettemin ronduit. Die noemt de wolf 'een verrijking voor de natuur', mits het de mens lukt om 'conflictarm' met het dier te leven.
- De wolf lijkt qua keuze voor voedsel eigenlijk op een mens, zegt senior projectleider communicatie Lars Soerink van ARK Rewilding Nederland. „Wij gaan ook het liefst naar de supermarkt, waar al het voedsel bij elkaar te vinden is. Een wolf is niet veel anders, hij is ook een opportunist. Hij doet het liefst zo weinig mogelijk moeite voor een groot resultaat. Daarom gaat zijn grote voorkeur uit naar hoefdieren. **Hij pakt weleens een haas of een bever, maar zelden kleinere dieren of vogels, die zijn hem meestal te snel af.**”



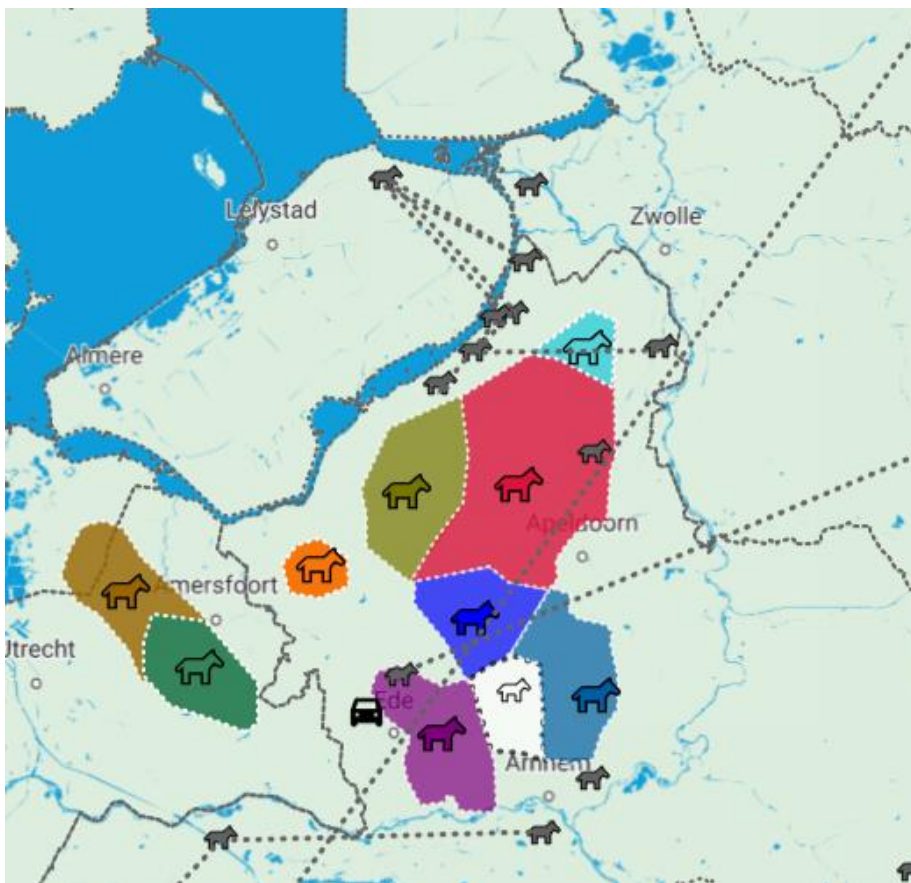
De wolf pakt ook wel hazen. Foto Alexander van Twillert, werkgroep Bunschoten

Houtduiven

- De wolf zal zich volgens Soerink vooral richten op de aanwezigheid van grotere hoefdieren in een gebied. Als die ontbreken, zal de wolf echt niet overleven op een dieet van houtduiven, muizen en konijnen. „Daarom is het zo belangrijk dat we gedomesticeerde dieren, zoals

schapen, geiten, koeien en paarden, goed gaan beschermen tegen de wolf. Als schapen achter anderhalf draadje lopen, is dat voor de wolf een gedekte tafel. **Dat is een kunstmatig, onnatuurlijk voedselaanbod."**

- De ideale situatie is volgens Soerink bereikt als alle gedomesticeerde dieren goed worden beschermd en als de wolf blijvend schuw wordt gehouden tegen mensen. „De wolf moet de mensen met gevaar blijven associëren. De mens moet voor hem bloedlink blijven. Op dat moment moet hij het hebben van het aanwezige voedselaanbod in de natuur. De wolf zal rekening houden met het beperkte voedselaanbod. Is er te weinig, dan trekt hij misschien wel weg en gaat hij elders zoeken. Het is onzin dat een wolf zich ongebreideld uitbreidt. Het natuurlijke voedselaanbod is bepalend."
- De wolf deelt zijn toppositie in de voedselketen met roofvogels en andere roofdieren, zoals de vos en de (nog) niet in Nederland aanwezige lynx. Soerink: „**Roofdieren houden ook elkaar onder de duim.** Het is aangetoond dat de vossenpopulatie afneemt als er wolven in de buurt zijn. Als de lynx hier eenmaal is - we verwachten hem de komende decennia, af en toe duikt er een zwerfend mannetje op in Limburg - is dat voor de wolf ook een beperking. De lynx pakt wel eens een wolvenwelpje. Roofdieren zijn elkaars concurrenten."



Verspreiding van roedels van wolven in Nederland, waarvan twee op de Utrechtse Heuvelrug en een in de Gelderse Vallei Noord (oranje). Verder zijn er nog twee roedels op de grens van Friesland en Drenthe en in Midden-Drenthe, onder Assen ongeveer. De grijze wolven zijn zwerfende wolven. De auto geeft een aanrijding met een wolf aan. Bron: BIJ12

Is IVN vóór of tegen woningbouw aan de Stadhouderslaan in Soest?

Piet van Dijk

● IVN Eemland is de laatste weken meermalen benaderd door bewoners en omwonenden van de Stadhouderslaan in Soest. Het gemeentebestuur heeft weilanden aan weerszijden van die weg aangewezen als toekomstige woningbouwlocatie na 2030. Op 3 december neemt de gemeenteraad hier een beslissing over en het ziet ernaar uit dat er een ruime politieke meerderheid voor komt.



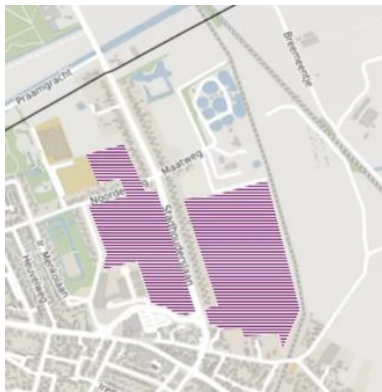
Weilanden achter de woningen aan de Stadhouderslaan (rechts) komen mogelijk in aanmerking voor woningbouw na 2030. Gezien vanaf de Noordenweg richting Baarn. Foto's Pvd

- Diverse mensen vroegen aan het IVN Eemland of wij hier een standpunt over hebben en of wij natuuronderzoeken kunnen laten zien in dat gebied. Dat laatste is in ieder geval niet het geval. Wel is erop gewezen dat op waarneming.nl kan worden gezien welke dieren en planten hier worden aangetroffen.
- Het eerste punt is lastiger. Het IVN Eemland heeft momenteel geen werkgroep natuurbeluid zoals we die in het verleden wel hadden. Door gebrek aan mensen heeft deze werkgroep tot voor kort nog maar uit één persoon bestaan. Het bestuur vindt het momenteel geen prioriteit om deze werkgroep nieuw leven in te blazen, al wordt het wel toegejuicht als belangstellenden zich melden. In het algemeen is het zo dat het IVN, hoewel vooral gericht is op natuureducatie, achteruitgang en het verdwijnen van natuurwaarden betreft.
- Een omwonende van het gebied, Thijmen van Kooij, heeft op eigen initiatief een interessant stuk geschreven met zijn mening over het voornemen van het gemeentebestuur om hier woningen toe te staan. Dat gaat voor een deel ook in op ruimtelijke ordening en verstedelijking, wat voor Natuur Nabij niet relevant is. **Daarom nemen we enkele passages over die over de natuur gaan, met daarbij de nadrukkelijke vermelding dat het NIET het standpunt van het IVN weergeeft.**

Aantasting van natuurwaarden en het groene karakter van Soest

Thijmen van Kooij, bewoner van Soest (op persoonlijke titel)

- De weilanden waarin de bouwplannen voorzien, maken deel uit van een beschermd knotwilgengebied en herbergen diverse beschermde diersoorten, waaronder **ijsvogels, witte reigers en hazen**. Dit gebied is niet enkel 'grasland'; het is een cultuurhistorisch landschap met unieke waarde voor het dorp en zijn omgeving. Bovendien betreft het aan de achterzijde van het gebied een kwelwatergebied, essentieel voor de lokale biodiversiteit.
- De biodiversiteit in het landelijke gebied moet worden versterkt, zowel in agrarische als in natuurgebieden. Dit sluit aan bij de opgaven van het Natuurnetwerk Nederland, gericht op de vergroting van biodiversiteit en de groenblauwe dooradering. Daarbij is het verminderen van stikstofuitstoot een belangrijk speerpunt. De verdere uitwerking van de (Europese) Vogel- en Habitatrichtlijn zal naar verwachting ook invloed hebben op dit gebied.



De twee paars gearceerde gebieden komen in aanmerking voor aanwijzing tot woningbouwlocatie. Bron: gemeente Soest

- Daarnaast vragen wij om een uitgebreide milieueffectrapportage, inclusief een stikstoftoetsing, en een gedegen analyse van de impact op nabijgelegen Natura 2000-gebieden, zoals de Eemvallei. Het Natuurnetwerk Nederland en de Groene Contour zijn specifiek gericht op het verbinden van natuurgebieden en beschermen het landelijke karakter van de regio.
- Ook willen wij wijzen op de cultuurhistorische waarde van de weilanden, die deel uitmaken van een karakteristieke slagenverkaveling. Dit type verkaveling is een uniek onderdeel van het historisch landschap van Soest en moet worden beschermd tegen verdere aantasting.
- Hoewel er wellicht een vergelijking is gemaakt van de natuurwaarden tussen verschillende potentiële bouwlocaties, wil dit niet zeggen dat dit specifieke gebied geen hoge natuurwaarde heeft. Het vernietigen van natuur is onomkeerbaar: wat eenmaal verloren is, kan nooit meer terugkomen. De schade aan dit gebied zou voor altijd zijn, met desastreuze gevolgen voor toekomstige generaties die deze natuur nooit meer zullen ervaren.
- Een veel beter alternatief voor dit gebied zou zijn om het terug te geven aan de natuur en er vochtig hooiland van te maken, zoals het ooit was. Dit zou niet alleen het ecologische evenwicht herstellen, maar ook de biodiversiteit in het gebied versterken. Door te kiezen voor natuurherstel in plaats van bebouwing, draagt de gemeente bij aan klimaatadaptatie en het behoud van de groene identiteit van Soest.

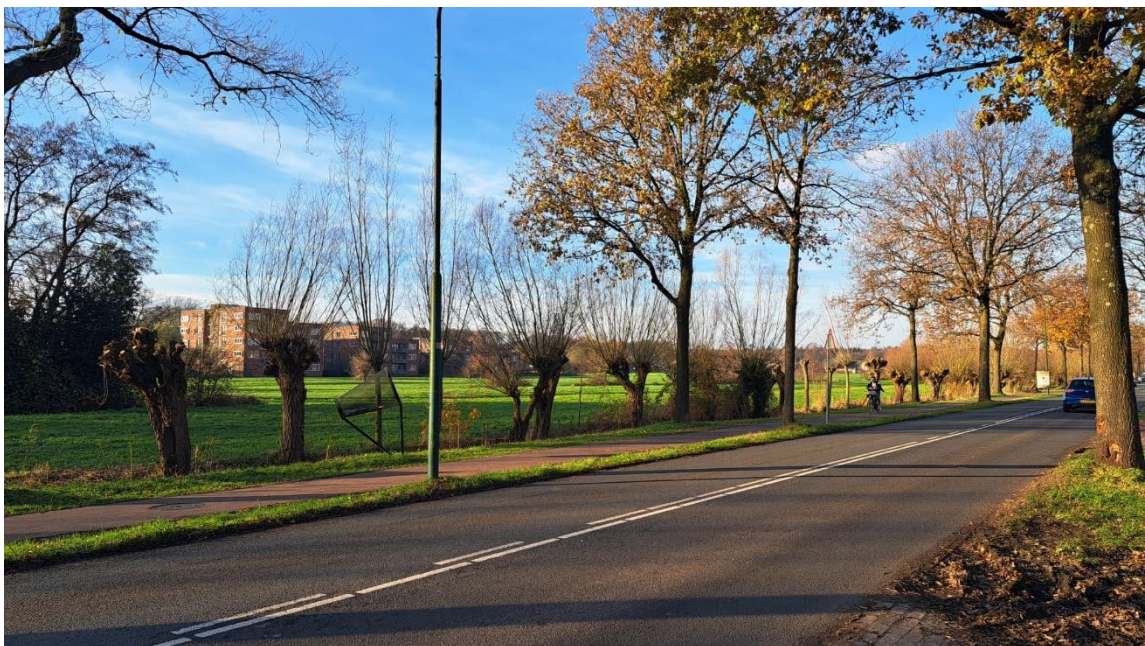


- De voorgenomen bouwplannen leiden tot een verdere kaalslag van het groen in de wijk Soestdijk. In feite verandert u een landelijke, groene omgeving in een woon wijk (rood voor groen). Dit druist in tegen het ruimtelijk beleid van de gemeente, waarin wordt bepleit dat het landelijke karakter van Soest behouden dient te blijven.

- De Eemvallei en haar omgeving zijn slecht voorbereid op extreme weersomstandigheden, zoals droogte en wateroverlast. De plannen voor woningbouw in dit gebied negeren de noodzaak van klimaatadaptieve maatregelen. Dit gebied zou een essentiële rol kunnen spelen in het verbeteren van de "sponswerking" van de bodem, waarbij regenwater wordt vastgehouden en het grondwaterpeil wordt gestabiliseerd.
- Door het lage grondwaterpeil wordt veen blootgesteld aan de lucht, waardoor het oxideert. Deze veenoxidatie draagt bij aan de uitstoot van CO₂ en zorgt ervoor dat de bodem in de Eempolder jaarlijks daalt met 2-4 mm. Het behoud van dit gebied als natuur in plaats van bouwgrond is daarom van cruciaal belang voor zowel klimaatadaptatie als het tegengaan van verdere bodemdaling en CO₂-uitstoot.



De Stadhouderslaan gezien vanaf de Noordenweg.



Achter deze knotwilgen zouden woningen kunnen komen.