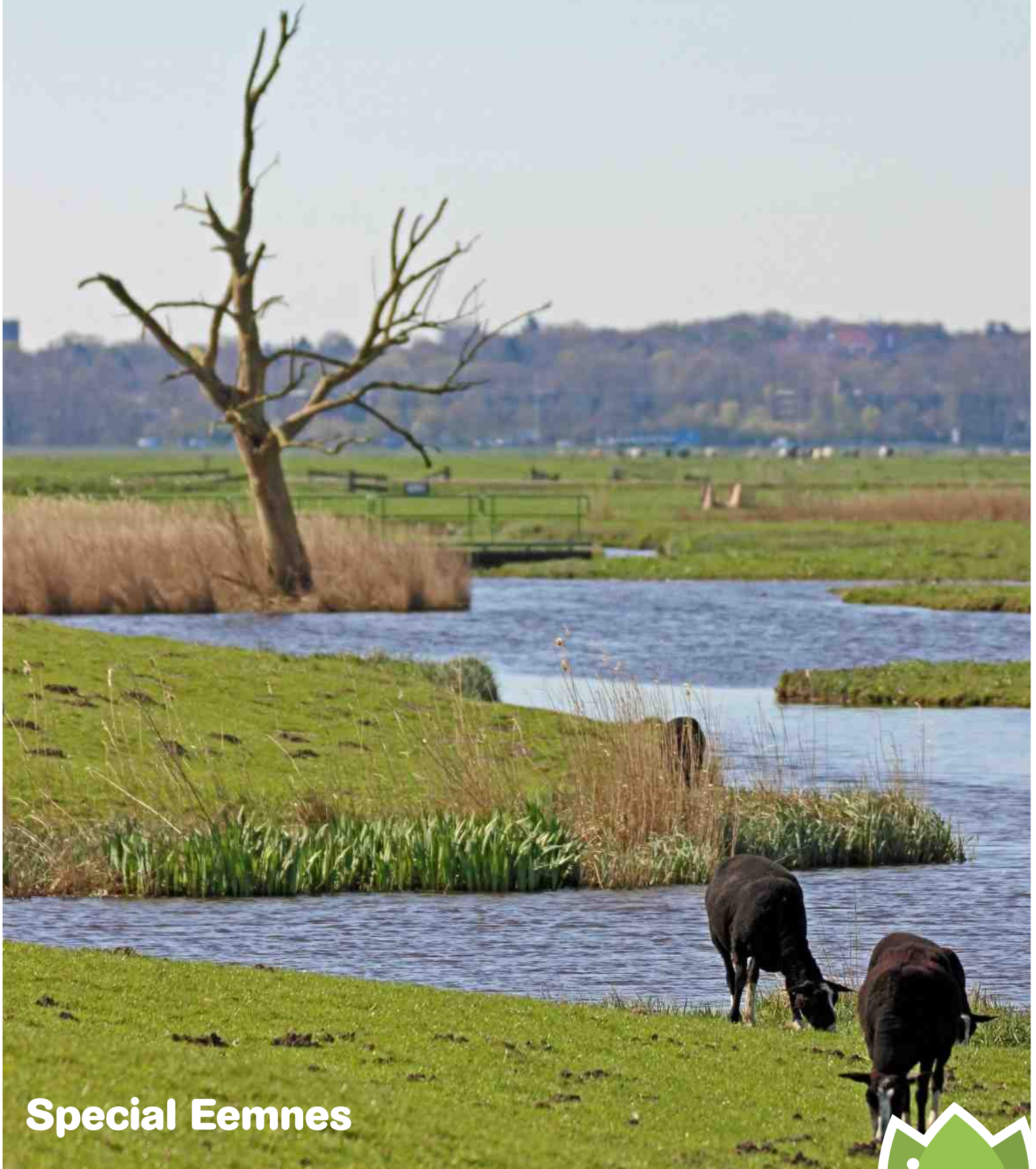


NatuurNabij

CONTACTBLAD IVN EEMLAND



Special Eemnes

BELEEF DE NATUUR!



Bestuur en Werkgroepen

Harm Jan Luth, voorzitter
06-51598157
voorzitter@ivn-eemland.nl

Bettie Walland, secretaris
035-5432384
secretaris@ivn-eemland.nl

Roel van Wijk, penningmeester
035-5422207
penningmeester@ivn-eemland.nl

Communicatie

coördinator: vacature
natuurnabij@ivn-eemland.nl
webredactie@ivn-eemland.nl

Cursussen

Henk-Jan Strang
06-49718070
cursussen@ivn-eemland.nl

Duurzaamheid (in oprichting)

Göran Christiansson
06- komt
duurzaamheid@ivn-eemland.nl

Eemnes

Nelleke Bary
035-5382661
eemnes@ivn-eemland.nl

Excursies

Corry Heus
035-6023163
excursies@ivn-eemland.nl

Fotografie

Dick Nagelhout
035-6022802
fotografie@ivn-eemland.nl

Libellen & Vlinders

Dick Nagelhout
035-6022802
libellen-vlinders@ivn-eemland.nl

Natuurpaden

Martien van Liempd
030-2292639
natuurpaden@ivn-eemland.nl

Natuurwerkgroep Bunschoten

Wim Smeets
033-2983147
bunschoten@ivn-eemland.nl

Natuur en milieubeleid: vacature

Dick Nagelhout, bestuurslid
035-6022802
fotografie@ivn-eemland.nl

info@ivn-eemland.nl

Padden

Tim de Wolf
035-6026761
padden@ivn-eemland.nl

Planten

Jasper Willemsen
06-42033533
planten@ivn-eemland.nl

Scholen

Mary van der Bijl en Alma Dijkgraaf
035-6021152
scholen@ivn-eemland.nl

Vogels:

Vacature
Voor de coördinatoren van de subgroepen:
zie de website bij de werkgroep Vogels

Wandelingen

Tanneke Voorintholt
035-6028377
wandelingen@ivn-eemland.nl

Weidevogels

Roel van Wijk
035-5422207,
weidevogels@ivn-eemland.nl

NatuurNabij:

Carla Franssen en Bettie Walland
natuurnabij@ivn-eemland.nl

Website: www.ivn.nl/afdeling/eemland

Bettie Walland
webredactie@ivn-eemland.nl

Ledenadministratie

Ineke Bergefurt
ledenadministratie@ivn-eemland.nl

foto omslag: Rosalie Kummel

NatuurNabij

Voorwoord

Weidse uitzichten en weidevogels, dat is het eerste waar je aan denkt bij Eemnes. Geen gekke gedachte, maar er is meer. We gaan het zien.

Ruim twee jaar geleden maakten we een fotospecial van NatuurNabij over het Nonnenland in Lage Vuursche. We deden dat aan de hand van een wandeling van ruim 2 km. Vorig jaar ging het over de Birkt in Soest. Er werd een klompenpad gevolgd over ongeveer 5 km.

Nu wordt Eemnes nader onder de loep genomen. Dat wordt wel een erg lange wandeling. Laten we er een (al of niet denkbeeldige) fietstocht van maken, met af en toe een wandeling. Het hoeft niet in een dag. Knip het op in stukjes en bedenk dat ieder jaargetijde zijn charme heeft.

Voor de foto's is de Fotowerkgroep een aantal keren in Eemnes op stap geweest. Er is ook een aantal foto's uit individuele archieven geplukt. Voor de luchtfoto's heeft Peter van der Wijst zelfs een speciale rondvlucht gemaakt.

Dick Nagelhout



Eemnesser Vaart vanaf de sluis - foto: Hans R. Visser

Excursie voor leden en donateurs

Op zaterdag 15 oktober 2016

Dit keer gaan we naar een gebied net buiten de grens van ons Eemland: Landgoed Heidestein, Borna in Zeist/Driebergen.

Het landgoed is sinds 1974 in bezit van Utrechts Landschap.

Meer informatie komt later, het programma is nog niet rond, de datum is nog even onder voorbehoud.

Maar aanmelden mag natuurlijk al!

Email: excursies@ivn-eemland.nl

Maximaal 20 personen kunnen mee.

Corry Heus

- 4 Natuurgidsenopleiding
- 5 Eemnes
- 12 Slaboom
- 13 Notulen Algemene Vergadering
- 14 Steenuilen: record!
- 15 Vebowand: Hulp gevraagd!

COLOFON

NatuurNabij
Afdelingsblad van IVN Eemland
www.ivn.nl/afdeling/eemland

Secretariaat IVN Eemland
p/a Mozartlaan 10
3741HV Baarn
email: secretaris@ivn-eemland.nl

Contributie/donatie 2016

Leden: € 20,00

Donateurs: € 15,00

Gezinsleden: € 5,00

Jeugdleden: € 5,00

Ledenadministratie:
ledenadministratie@ivn-eemland.nl

KOPIJ:
natuurnabij@ivn-eemland.nl

DRUKKER:
Editoo B.V. te Arnhem



De Opleiding tot Natuurgids start bijna!

IVN Eemland en IVN De Bilt verzorgen van november 2016 tot en met juni 2018 de opleiding tot IVN-natuurgids.

Voor wie?

De opleiding is bestemd voor mensen met hart voor de natuur, die meer willen weten van natuur en landschap in hun leefomgeving en die hun kennis, als natuurgids in spé, willen inzetten voor IVN-activiteiten. Iedereen die woont of werkt in de gemeentes Soest, Soesterberg, Baarn, Eemnes en Bunschoten-Spakenburg of de gemeente De Bilt (Bilthoven, De Bilt, Groenekan, Hollandse Rading, Maartensdijk en Westbroek) is van harte uitgenodigd aan deze opleiding deel te nemen.

Doel

Je verwerft een brede basiskennis van natuur en milieu in - vooral - de eigen omgeving. Je leert hoe je anderen de natuur kunt laten beleven. Naast basiskennis over de flora en fauna in onze omgeving, is er aandacht voor de relaties en afhankelijkheden tussen mens, natuur en milieu. Je verdiept je ook in het werk van IVN in het algemeen en van de afdeling Eemland/De Bilt in het bijzonder.

De IVN Opleiding tot Natuurgids sluit je af met een erkend diploma. Daarna kun je zelfstandig natuurexcursies verzorgen, natuurpaden en fietsroutes uit zetten, en scholen ondersteunen bij natuureducatie.

Kennismakingsweekend

De opleiding start met een kennismakingsweekend op 5 en 6 november 2016 (hele dagen).

Avondlessen

De avondlessen (circa 30) worden eens in de twee weken verzorgd op dinsdagavond van 19:30 tot 22:00 uur op een locatie in De Bilt, Baarn, Soest of Eemnes.

Deels verzorgen we de lessen zelf en op specialistisch gebied nodigen we experts uit om de avonden leerzaam te vullen.

Excursies

Eén tot twee keer per maand (meestal op zaterdagochtend) gaan we op excursie in de omgeving.

Huiswerk- en stageopdrachten

Huiswerkopdrachten maken deel uit van de opleiding, zoals eigen natuurwaarnemingen. Maar ook loop je stage door deel te nemen aan het activiteitenprogramma van de IVN-afdeling.

Eindopdracht: natuurproject

Tijdens de opleiding werk je samen met anderen aan een project dat door een samenwerkende natuurorganisatie zoals Utrechts Landschap of Staatsbosbeheer bij ons is aangedragen. De projectopdrachten variëren naar inhoud, waarmee we zo veel mogelijk tegemoet komen aan individuele interesses en belangstelling van de deelnemers. De opleiding eindigt met het presenteren van de projectresultaten, het advies en/of een educatieve activiteit die het project heeft opgeleverd.

Tijdsinvestering

Houd rekening met gemiddeld 6 tot 8 uur die de opleiding per week aan tijd vraagt. Dit geldt voor de gehele opleidingsperiode, buiten de vakanties om.

Kosten

De totale opleidingskosten bedragen 275 euro. Ben je tenminste sinds 1 januari 2016 IVN-lid dan kun je je inschrijven voor Euro 225.

Meer weten?

Bel dan met Henk Jan Strang 06 49718070 (kan ook via whatsapp).



BOERDERIJWINKEL
HOEVE RAVENSTEIN
NAAST KASTEEL GROENEVELD

MET BIOLOGISCHE- EN STREEKPRODUCTEN
NATUURVLEES VAN HOEVE RAVENSTEIN
Vertrouwd & eerlijk Natuurvlees

Op zaterdag 10.00-17.00
Dinsdag t/m donsdag 10.00-17.00
Vrijdag 10.00-18.00
Zaterdag 10.00-17.00
Zondag & maandag gesloten

WWW.HOEVERAVENSTEIN.NL



Plas-dras met brandganzen - foto: Adri Visch

Eemnes uitgelicht

door Dick Nagelhout, Hans R. Visser en Nelleke Bary

Historie

De omgeving van Eemnes bestond in de vroege middeleeuwen uit een groot veenmoeras. Het water werd aangevoerd door de Eem die op haar beurt gevoed werd door beken die afstroomden van de Utrechtse heuvelrug en de Veluwe. Ten noorden van dit moeras lag een binnensee, Almere.

In de 12e eeuw zorgden stormvloed en dijkdoorbraken tussen Friesland, Gelderland en Holland. De Zuiderzee ontstond, een verbinding met de Noordzee. Mede hierdoor werd een afwatering van het moerasgebied mogelijk. Het einde van de Eem lag bij Ter Eem, iets ten noorden van het huidige Eembrugge. Zandruggen (nessen) langs de Eem waren al wel bewoond. Hongerend naar landbouwgrond ploeterden de boeren vanaf deze plek naar het westen, richting het Gooi. De Wakkerendijk werd aangelegd. Hier vestigden zich boeren die nu langzaam in noordelijke richting het gebied tussen de Eem en de Wakkerendijk ontsloten. Langzaam ontstonden er twee nederzettingen die stadsrechten kregen. Later zijn deze samen gegaan tot het huidige Eemnes (1 en 6)

NB de nummers in de tekst verwijzen naar de geraadpleegde bronnen, vermeld op pagina 11

Mennegat

Door het ontstaan van de Zuiderzee is weliswaar afwatering mogelijk, maar stormvloed blijven eeuwen lang een gevaar. Onze tocht start in Eemnes bij het gedenkteken aan de voormalige haven. Dit monument heeft de vorm van een zogenaamd mennegat.

Bovenop de Wakkerendijk en de Meentweg lag in de 19e eeuw nog een extra dijk, vreemd genoeg de Hooge Weg

genoemd. Deze moest bescherming bieden wanneer het land tussen Wakkerendijk/Meentweg en de Eem overstroomde doordat de Zuiderzee bij storm werd opgestuwd. In de hoge dijk waren ruim honderd uitsparingen aangebracht, zodat de boeren hun land aan de Eem met paard en wagen konden bereiken. Bij dreigend hoog water in de winter werden de gaten gedicht met aarde en plaggen of met twee rijen planken met daartussen mest. Dat bevroor niet zo snel.

Het monument vermeldt de belangrijkste overstromingen in Eemnes: 1287, 1532, 1702 en 1916. De aanleg van de Afsluitdijk zorgde voor rust (2).

Eemnesser Vaart

Vanaf de haven gaan we langs de Eemnesser Vaart naar het oosten. We beginnen aan een tocht die grotendeels loopt door een van de dertien provinciale stiltegebieden. Vroeger werd de vaart gebruikt voor transport van personen en goederen naar Amersfoort en Amsterdam. Nu komt alleen Sinterklaas nog langs. Het fiets- en voetpad (tevens onderdeel van het Nesserpad, een beschreven klompenpad) biedt uitzicht op fraaie natuurlijke oevers. Op het water dobberen meerkoet, fuut en waterhoen.

Halverwege is een trekpontje waarmee je zelf de Noord Ervenweg met de Zuid Ervenweg kunt verbinden. Rechts hebben we uitzicht over de graslanden van Zuidpolder te Veld. Vervolgens naderen we een knotwilgenlaantje. Links zien we een kronkelend slootje en in het verlengde er van de bochtige Zomerdijk.

We komen nu bij de sluis en het gemaal dat een groot deel



Gemaal Eemnes - foto: Hans R. Visser

van de polder droog houdt. Een idyllische plek omgeven door oude bomen waar al jaren een kolonie ringmussen broedt. Een prima stekje ook om eens over de Eemnesser Vaart terug te kijken naar Eemnes.

Zuidpolder te Veld

Het klompenpad buigt hier naar het zuiden. Hier kunnen we langs de Eem, over de prachtige Zomerdijk tussen het boerenland en de door Natuurmonumenten beheerde uiterwaarden een uitstapje maken naar het gemaal Tydeman en het Ocriteiland.

Als het tegen zit horen we het verkeer op de A1. De automobilist geniet ondertussen van een van de voormalige negen Nationale Snelwegpanorama's. Hij ziet niet dat hier als gevolg van intensievere landbouw, heel veel soorten planten, zoals bijvoorbeeld echte koekoeksbloem, in het

boerenland vrijwel zijn verdwenen (3). Daarentegen zijn tegenwoordig wel groot en loos blaasjeskruid aanwezig, vleesetende waterplanten die in voedselrijk water groeien. Vroeger kwamen deze soorten niet voor (3).

(Bij intensivering van de landbouw moet gedacht worden aan bijvoorbeeld een verlaging van het waterpeil, het vroegen van het maaien, het egaliseren van graslanden, een intensieve beweiding en een toename van bemesting.)

Rond 1900 waren hier baltsplaatsen op de dijk met tot wel 400 kemphanen (4). In de plasjes van de uiterwaarden zijn, naast andere weidevogels en ganzen, wel eens groepjes doortrekkende kemphanen te bespeuren. Nadat de soort als broedvogel helemaal was verdwenen komt de kemphaan tegenwoordig soms weer tot broeden in het noordelijk deel van de polder.



Het gemaal van boven - foto: Peter van der Wijst



Kemphaan - foto: Peter van der Wijst

Buitenvaart Noord

Wij gaan terug naar de Eemnesser Vaart. Na de sluis heet deze de Buitenvaart. Bij de Eem buigt het pad naar het noorden. Hier komen we langs Buitenvaart Noord. Vanaf de dijk en de picknicktafel kijken we uit op laag gelegen terreinen van Natuurmonumenten. In het voorjaar zie en hoor je heel veel Kieviten, tureluurs en grutto's maar er worden ook veel andere vogelsoorten gezien zoals allerlei soorten eenden, kemphanen, lepelaars en kluten; de laatste broeden graag bij het plasje.

Wanneer we het fietspad volgen horen we in het voorjaar vaak rietzangers, kleine karekieten en blauwborsten. Let eens op de natuurlijk aangelegde oevers van de Eem.

Drs. P

We komen bij het pontje naar Eemdijk. Het is bekend van het filmpje dat Drs. P in 1973 op nam voor zijn lied *Veerpont* (nr. 46 van de Canon van de Nederlandse humor van de Volkskrant), naar het refrein ook bekend als *Heen en Weer*. Voor de lezer die de Eem een beetje kent is het te leuk om niet te citeren.

*Wij zijn hier aan de oever van een machtige rivier
De andere oever is daarginds, en deze hier is hier
De oever waar we niet zijn noemen wij de overkant
Die wordt dan deze kant zodra we daar zijn aangeland
En dit heet dan de overkant, onthoud u dat dus goed
Want dat is van belang voor als u oversteken moet
Dat zou nog best eens kunnen, want er is hier veel verkeer
En daarom vaar ik steeds maar vice versa heen en weer*

We kunnen Drs. P nog aanvullen, het pontje vaart niet op zondag en in de wintermaanden.

Maatpolder en 't Raboes

We naderen in de bewust zo boomloos mogelijk gehouden polder een jonge boom. Deze walnoot is in 2003 geplant ter gelegenheid van het einde van de ruilverkaveling. In een gebied dat sinds jaar en dag open wordt gehouden voor de weidevogels was dit een wat eigenaardige actie.

Bij de boom kunnen we rechtsaf en dan zien we links de Maatpolder liggen. Het is een kleigebied met open graslanden en maïsvelden. De sloten hebben steile oevers en vaak staat er weinig water in de sloot. Afgezien van de weidevogels is het gedeelte langs de weg qua biodiversiteit wat minder interessant (3).

We fietsen vlug door en komen aan het eind van de weg bij jachthaven 't Raboes. Als het hek open is mag je hier van de havenmeester (Hans R. Visser of collega) even rondkijken en genieten van een mooi stukje natuur. Je ziet hier veel watervogels en misschien de ijsvogel.

Het havengebouw is duurzaam gebouwd en architectonisch interessant (Staalprijs 2016).

Een prachtig weidevogelreservaat

Als we terug gaan, slaan we bij het pontje rechtsaf de Wiggertsweg en even later de Volkersweg in. We kunnen daar rechts de Zomerdijk op om in het ca 250 ha grote Weidevogelreservaat van Natuurmonumenten te komen. In het laatste kwart van de vorige eeuw heeft in heel Eemland een grote ruilverkaveling plaatsgevonden. Hierdoor kwamen er boerderijen te staan in de polder. Voor de boeren was dit prettig maar door de intensievere landbouw trad wel een verarming van de begroeiing op. Een positief gevolg voor de natuur was echter dat onder invloed van de in de 70-er jaren opkomende milieubeweging in het ruilverkavelingsplan zogenaamde natuurdoelen werden opgenomen. Dit gold hier met name de weidevogels. Er werd



Kievit - foto: Ineke Bergefurt



Tureluur - foto: Ineke Bergefurt



Blauwe reiger met aardmuis - foto: Peter van der Wijst



Lepelaar - foto: Rosalie Kummel



Waaien - foto: Peter van der Wijst

een netwerk van natuurgebieden gecreëerd van de Valse Bosjes (zie hierna) tot aan en langs de Eem (8).

Natuurmonumenten beheert die gebieden met als grootste dit weidevogelreservaat.

Tussen 2003 en 2010 zijn grote projecten uitgevoerd om tot het huidige reservaat te komen. Dankzij een goede samenwerking met de boeren is het een prachtig broedgebied geworden voor grutto's, Kievieten, tureluurs en andere vogels. Bij de maatregelen die getroffen zijn moet je denken aan minder bemesting, het gebruik van strotstalmest, het realiseren van een hoger waterpeil met behulp van een waterwielpompe en het tijdelijk langer vasthouden van water met behulp van stuwen en daardoor ook het later maaien van het kruidrijke gras. Bij 147 kilometer aan sloten zijn de oevers afgeschuind voor steltloperjes. Terwijl in Nederland het aantal grutto's drastisch afneemt, is hier het aantal sterk toegenomen. Verder vinden we veel Kievieten en tureluurs. Ook zomertalingen, watersnippen, kempfanen, scholeksters, krakeend, kuifeend en slobbeend komen weer meer voor dan 40 jaar geleden.

Daarnaast doen op andere plaatsen in de polder boeren aan weidevogelbescherming door bijvoorbeeld nestbescherming, later en in fases maaien en het onder water zetten van stukken land (plas-dras). De agrarische natuurvereniging Ark & Eemland speelt hierbij een belangrijke rol. Al met al leidt dit er toe dat de Eempolder tot een van de belangrijkste weidevogelgebieden in ons land gerekend kan worden.

Voor de natuurliefhebber heeft Natuurmonumenten een wandeling van 8 km rond het gebied uitgezet die desgewenst nog wat verlengd kan worden.

Waaien langs de Zomerdijk

We zetten onze fiets 'even' vast en lopen langs de Zomerdijk een groot deel van het pad. Links zien we de Noordpolder te Veld, rechts de Maatpolder.

De Maatpolder ligt wel 50 cm hoger omdat deze tot de aanleg van de Afsluitdijk jaarlijks overstromde waarbij klei werd afgezet. We komen talrijke wielen of waaien tegen. Bij dijkdoorbraken kolkte hier het water naar binnen en ontstonden er diepe plassen. Ze zijn door de provincie als een van de zeven (tot nu toe) Aardkundige Monumenten bestempeld. Om een open landschap te houden en verlanding tegen te gaan wordt af en toe het riet rond de waaien - gefaseerd - gemaaid. Onder andere kol- en brandganzen kunnen de rust van het gebied 's winters zeer waarderen. Bij de landelijke veldmuizenplaag in 2014 zijn er - na 40 jaar afwezigheid - ook weer broedende velduilen in Eemland gesignaleerd, dus we kijken goed rond. Ook vele andere soorten roofvogels zijn hier te bewonderen. Buizerd, torenvalk en bruine kiekendief zijn vaste klanten, maar soms komt ook een slechtvalk hier jagen en zelfs de visarend en de zeearend worden regelmatig gezien.

Het Heinellensluisje

Vroeger kende Eemland veel zouttolerante planten, onder invloed van de Zuiderzee. De meeste zijn echter verdwenen. Wel komen er en der nog slanke snavelbies, waterpunge en de - veel bekendere - duindoorn voor (3 en 5). Genietend van de uitzichten over het Nationaal Landschap Arkemheen-Eemland (een van de 20!) komen we bij het Heinellensluisje. In de 13e en 14e eeuw waren er veel van dit soort (vermoedelijk houten) sluisjes als onderdoorgang door de zomerdijk. Zo'n sluisje zorgde ervoor dat het

overtollige water uit de polders kon worden afgevoerd naar de Zuiderzee. Om te voorkomen dat de polder vol liep als de waterstand in de Zuiderzee te hoog werd, waren aan de buitendijkse kant van de onderdoorgang sluisdeuren geplaatst. De deuren sloten vanzelf als het water buitendijks te hoog werd.

Hei- en poelkikkers

In de polder komen veel heikikkers en poelkikkers voor. De heikikker (*Rana arvalis*) is een middelgrote kikker met een wat spitse snuit. De kleur is erg variabel van geelbruin tot rood/groenbruin op de rug met vaak een lichte lengtestreep over de rug heen. Ook heeft hij een patroon van donkere vlekken op de flanken en een lichte buik. Hij bezit een relatief grote graafknobbel op de achterpoot (ongeveer halve teenlengte).

In de paartijd (eind februari tot uiterlijk begin april met een piek in kooractiviteit in maart) kleuren mannetjes licht- tot fel blauw. Deze kleur is maar enkele dagen aanwezig. Heikikkers kunnen acht centimeter groot worden.

Heikikkers associëren we eerder met vennetjes op de hei dan met veengebieden, maar dat is onjuist. In de Eempolder zitten ze vaak op de twee meter ter weerszijden van een sloot op vlakke (al dan niet vertrapte) oevers. Oeverbetreding door vee schijnt hierbij belangrijk te zijn.

Het vaak aanwezige perzikkruid zorgt voor een goed microklimaat (3).

Eemmeer

De EU heeft de zuidelijke rand van het Eemmeer aangewezen als Natura 2000 gebied, een gebied van internationaal belang.

Vlak bij het Eemmeer kun je rechts een uitstapje maken naar een vogelkijkhut. De laatste jaren worden hier in juli en augustus grote groepen ruiende casarca's gezien, Het zijn prachtige oranjebruine grote eenden, familie van bergeend en nijlgans.

's Winters zie je hier veel kuifeenden en smienten en daarnaast ook nonnetjes, brilduikers en grote zaagbekken. Op het Eemmeer eten kleine zwanen van de knolletjes van fonteinkruiden. Op het land zijn ze net als de koeien dol op de eiwitrijke grassen.

Afhankelijk van de temperatuur overwintert 35-60% van de wereldpopulatie in Nederland, waarvan een aanzienlijk deel in het Eemmeer en het Veluwemeer. In de rietkragen rechts van de vogelkijkhut komen onder andere blauwborsten en baardmannen voor (de vogels).

Valse Bosjes

Terug naar het pad lopen we verder naar het westen over de Meentdijk. Naast ons ligt de Gooyergracht (de grens van Utrecht en Noord Holland). Links zien we weer vele waaien. Na het nemen van de nodige hindernissen (de opstapjes bij de hekken vergen enige lenigheid) komen we bij Theetuin Eemnes. Hier staat helaas nog steeds veel Japanse duizendknoop, een moeilijk uitroeibare, schadelijke exoot en reuzenbalsemien, een mooie plant die zich te gemakkelijk verspreidt.

Vlak ten zuiden hiervan liggen de Valse Bosjes, een vrijwel ondoordringbaar broekbos. De term 'vals' moet hier begrepen worden als gemeen of gevaarlijk, je kunt er zomaar wegzakken.

Er ligt ook een stuk land dat nu van Natuurmonumenten is, maar waar jarenlang een autosloperij was gevestigd. Omdat het terrein een belangrijke schakel was in de Ecologische Hoofdstructuur (EHS) is het met veel moeite in 2011



Heinellensluisje - foto: Hans Visser



Velduil - foto: Wim Smeets



Nonnetjes - 2 mannen en 1 vrouw - foto: Wim Smeets



Grote Ratelaar - foto: Jasper Willemsen



Kleine Ratelaar - foto: Jasper Willemsen

Kleine en grote ratelaar

De kleine- en grote ratelaar kunnen even hoog zijn, tot 70 centimeter.

De grote ratelaar komt voor op vochtige plaatsen in moerassen, langs waterkanten en vochtige hooilanden. De kleine ratelaar groeit eveneens in deze gebieden maar de soort is ook te vinden op heide en droge graslanden.

Het belangrijkste verschil tussen beide soorten is de grootte van de bloem: de kleine ratelaar heeft een kleine opgezwollen bloem terwijl de grote ratelaar veel langgerechter is.

De 'tand' aan de bovenlip van de grote ratelaar is langer (2 millimeter) dan breed en blauw gekleurd. De 'tand' van de kleine ratelaar is korter (1 millimeter) en meer breed dan lang. De kleur is donkerblauw of wit.

De kelk van de grote ratelaar is lichtgroen en die van de kleine ratelaar is donkergroen tot roestbruin. Ook staat het 'bekje' van de kleine ratelaar 'open' en die van de grote ratelaar is vaak 'gesloten'.

De kleine ratelaar bloeit vaak korter (mei tot september) dan de grote ratelaar (van mei tot oktober).

Jasper Willemsen

aangekocht. Er is asbest verwijderd en het puin is afgedekt. Verder zijn er natuurlijke oevers gegraven en er zijn stuwen geplaatst om verdroging tegen te gaan.

Het bloemrijke grasland dat zich daar ontwikkelt wordt sinds 3 jaar intensief geïnventariseerd door onder andere de Plantenwerkgroep van IVN Eemland. Daarbij worden interessante soorten aangetroffen, zoals waterviolier, grote- en kleine ratelaar, kleverige ogentroost, moeraskartelblad, borstelbies en rietorchis (5).

Noordpolder te Veen

We laten ons niet verleiden om de bosjes te betreden - het mag ook niet - en gaan via de Meentweg naar het zuiden. Rechts vinden we de Noordpolder te Veen. De sloten zijn hier relatief rijk aan oeverplanten. We zijn bij de grens van de polder en de Utrechtse heuvelrug. Er komen houtwallen voor, gunstig voor de biodiversiteit. Al jarenlang worden hier enkele graslanden op extensieve wijze onderhouden. Al met al geeft dat een rijkdom aan flora en fauna. Sloten met veel water- en oeverplanten en kikkers, waaronder weer heikikkers en poelkikkers (3). Liefhebbers van de triatlon kunnen hier (met enige moeite) te water op zoek naar beschermde vissoorten als bittervoorn en kleine modderkruiper. Ook de zeldzame grote modderkruiper zou hier nog voor kunnen komen.

Terug in Eemnes moeten we nog even de fiets ophalen. Luister ondertussen in het voorjaar naar de veldleeuwen.

De zuid-westkant van Eemnes

Langs de westkant van Eemnes kun je in de herfst nog veel vliegenvzwammen zien bij de Noordersingel. Aan de andere kant van de A27 zien we paardenweitjes en schuurtjes.

Meer naar het zuiden kunnen degenen die hun golfspullen (en wat geld) meegenomen hebben een balletje slaan op het golfterrein. Let dan - om meerdere redenen - op de poelen met botanisch interessante oevers.

Waterviolier geeft aan dat hier kwelwater aanwezig is. Bedenk nog dat de aanleg van het golfterrein wel ten koste is gegaan van een dassenburcht (7). Momenteel wordt op dit golfterrein de natuur gekoesterd. Zo hangen er ruim 50 nestkasten van Vogelwerkgroep Het Gooi en Omstreken.

De Lieberg

Tot slot maken we een uitstapje richting Knooppunt Eemnes. Via de Oud Eemnesserweg gaan we naar de Heidelaan. Daar ligt De Lieberg. Het is een klein Utrechts deel van het Goois Natuurreservaat. We vinden er een openlucht theater en een paar gegraven poelen die rijk zijn aan libellen. Onder andere komen hier de gevlekte witsnuitlibel en de venwitsnuitlibel voor, twee soorten van de Rode Lijst.



Heikikker - foto: Peter van der Wijst



Lantaartje op perzikkruid - foto: Dick Nagelhout

Ook kleine zonnedauw en moeraswolfsklauw treffen we hier aan. De wijde omgeving van het Knooppunt Eemnes is rijk aan vlinders.

Praktische informatie:

Niet alle delen van de paden zijn toegankelijk voor rolstoelen en kinderwagens.

Honden zijn niet overal toegestaan en moeten sinds kort ook op de polderwegen aan de lijn.

De Fietsboot Eemlijn - Amersfoort Huizen/Bunschoten--Spakenburg - meert aan bij Eemdijk, aan de overzijde van de Eem (www.eemlijn.nl).

Enkele zondagen per jaar varen vogelkenners van IVN Eemland vanuit Huizen mee. Met hen word je in Eemdijk aan wal gezet en fiets je langs enkele van de mooiste vogelplekken naar de Theetuin.



IVN Eemland is ook op Facebook met onze activiteiten, foto's etc. Volg ons!!

Bronvermelding

1. Hans R. Visser (2013). Een gids voor de Eemnesser polder. Scriptie geschreven in het kader van de IVN Natuurgidsen Opleiding 2012 en 2013
2. Harm Boersma. www.mijnzuidzee.nl/page/4898/watermonument-het-mennegat-in-eemnes-onthuld
3. Viridis (2015). Flora en fauna kartering 2014 voor de provincie Utrecht
4. Celine Roodhart (2012). De Eempolder: een weidevogelmagneet.
5. Mededeling Jasper Willemsen, Plantenwerkgroep IVN Eemland
6. J.V.M Out (2016). Kroniek van Eemnes
7. E.A. van der Grift en B.J.H. Koolstra (2001). Toets natuurontwikkelingsplan en natuurbrug in Zanderij Crailo. Alterra rapport 168
8. J. Vervloet en S. van den Berg (2007). Eemland in verandering - Ontginning en ruilverkaveling in het gebied van de Eem.



Venwitsnuitlibel - foto: Ineke Bergefurt

De Fotowerkgroep van IVN Eemland gaat iedere vierde zondag van de maand op stap om foto's te maken van een gebied in Eemland.

De leden plaatsen hun foto's op de eigen fotoplek van de werkgroep: <http://fwg-eemland.pgserve.nl/cpg/>



Fuut - foto: Adri Visch



Kluut (vrouwje) - foto: Wim Smeets

Winterlinde

de nieuwe slaboom !



door Goran Christiansson

De nieuwe culinaire zomerhit: "Lindeblad-salade".

De malse bladeren van de winterlinde (*Tilia cordata*) zijn lekker en voedzaam, een heerlijke basis voor een zomersalade.

Alle lindes hebben eetbaar blad, de winterlinde is de lekkerste van alle Europese inheemse soorten. Je herkent de winterlinde aan haar gladde blad. De voor- en achterkant van het blad hebben dezelfde kleur.

De lichtgroene bladeren zijn lekker. Na twee weken worden de bladeren donkerder en minder mals.

Het beste is om een lei-linde in de tuin te hebben – dan produceert de boom de hele zomer door nieuwe bladeren. Bomen in "natuurlijke" groeivorm produceren nieuw blad voornamelijk in mei.

De hart-vormige bladeren (*Tilia cordata* betekent "hartvormige linde") zijn ook perfect om als eetbare decoratie te gebruiken voor soepjes en andere gerechten!

Smaken verschillen natuurlijk, en het is niet zeker dat jij lindeblad lekker vindt – de enige manier om erachter te komen is om zelf te proeven.

Zomersalade van boom-oogsten:

50g lichtgroen mals lindeblad, in stukjes gesneden

30g hazelnoten

1 appel (in kleine blokjes gehakt)

1 stengel thijm (blaadjes aftrossen en op de salade strooien)

15 ml olijfolie

Gewoon mengen en serveren!

Waarom is eten van een boom duurzaam?

De belangrijkste reden is dat we de bodem onder een boom met rust laten.

Eenjarige groenten worden op verstoorde gronden verbouwd, waar micro-organismen en bodemschimmels het

moelijk hebben. Zwarte, naakte bodems zijn zeer kwetsbaar voor uitdroging, regen-erosie en de draadjes-schimmels gaan dood. De bodem verarmt, en we moeten elk jaar bijvoeden met compost.

Onder een boom daarentegen wordt de bodem ieder jaar rijker. Deels door natuurlijk bladcompost in de winter, deels door voedingsgiften aan de grond ("exsudaten") in de zomer. Tot 20 procent van de suikers die gemaakt worden in de fotosynthese* worden doorgegeven aan het bodemleven, dat een enorme diversiteit kan bereiken.

Hoe meer we van bomen eten, hoe beter voor de bodem.

Onderzoeksproject "Slaboom"

De werkgroep Duurzaamheid van IVN Eemland is een onderzoeksproject gestart om de oogst van lindeblad-sla beter te begrijpen. We hebben 20+ bomen geplant, waarmee we verschillende oogstregimes kwantitatief beoordelen, en de toenemende oogst jaar-op-jaar kunnen meten.

We hebben bomen op verschillende locaties geplant om de invloed van de standplaats te bepalen: vrij in de wind op de Eng in Soest, in een beschutte achtertuin in Baarn, in de klei in Voorburg en zelfs in een voortuin in Zweden.

Als je mee wilt doen: neem contact met ons op via duurzaamheid@ivn-eemland.nl.

Vanaf volgend jaar kunnen we de eerste resultaten van het onderzoek met u delen.

Slaboom in je eigen tuin?

Erik en Jonatan Christiansson hebben een mini-onderneming waarin ze slabomen kweken in de achtertuin.

Bestel je eigen sla-boom op "www.slaboom.nl". Daar zijn nog meer recepten en teelttips.

*Fotosynthese is het proces waarbij planten, onder invloed van zonlicht, water en koolstofdioxide omzetten in glucose en zuurstof. Beeldende uitleg o.a. <https://m.youtube.com/watch?v=COPOANU6ksQ>



Winterlinde in lei-vorm bij Kinderboerderij/Duurzaamheidscentrum "De Veenweide" in Soest.

Notulen Algemene Ledenvergadering

11 april 2016 om 20.00 uur

Locatie: Clubhuis Vogelzang te Soest

Aanwezig:

Ongeveer 30 leden en 2 donateurs

Bestuur: Harm Jan Luth, voorzitter, Bettie Walland, secretaris, Roel van Wijk, penningmeester, Martine van der Kaa, algemeen bestuurslid en Dick Nagelhout, algemeen bestuurslid.

Notulen: Bettie Walland, secretaris

1. Opening

Harm Jan, voorzitter, heet iedereen van harte welkom en opent de vergadering.

Mededelingen: 3 leden hebben zich afgemeld voor de vergadering, 1 van hen is alsnog verschenen.

2. Verslag Algemene Ledenvergadering van 20 april 2015

Er zijn geen opmerkingen. Het verslag wordt ongewijzigd vastgesteld.

3. Financieel jaarverslag 2015 en begroting 2016

Roel van Wijk, penningmeester:

De uitgaven waren dit jaar lager dan de inkomsten.

De Natuurwerkgroep Bunschoten heeft bij haar toetreding tot IVN Eemland in 2014 veel geld meegenomen, maar dit is nu grotendeels besteed zoals beraamd.

De post Bijeenkomsten is wat hoog, daar zijn niet alleen de kosten van de Nieuwjaarsbijeenkomst, de Algemene Ledenvergadering en de vergaderingen van bestuur met coördinatoren ondergebracht maar ook de kosten van de terugkomdag voor natuurgidsen (werkgroep Cursussen), de kosten van 3 lezingen en de leges verschuldigd ivm de vergunning voor de Nacht van de Nacht (gemeente Soest). De post Bestuurskosten: dit zijn alleen bankkosten.

- Verslag van de kascommissie en decharge penningmeester

De voorzitter leest het verslag van de Kascommissie (Ineke Bergfurt en Gerard Buter) voor.

Ineke Bergfurt:

Alles is goed bevonden. De Kascommissie adviseert de Algemene Ledenvergadering de penningmeester decharge te verlenen over het verslagjaar 2015.

Dit voorstel wordt met algemene stemmen aangenomen.

- Begroting 2016: geen opmerkingen

- Benoeming nieuwe Kascommissie

In de nieuwe Kascommissie worden benoemd: Ineke Bergfurt en Gerard Buter. Opgemerkt wordt dat het toch wel wenselijk is om een reserve lid te beoemen.

Geen van de aanwezigen stelt zich beschikbaar.

4. Jaarverslagen bestuur en werkgroepen over 2015

Er zijn geen opmerkingen over de jaarverslagen. De voorzitter bedankt de werkgroepen voor hun verslag.

Hans Kampf:

Kees Vos van het Soester Museum onthulde op de Klitsavond van de Historische Vereniging dat men een stukje van het museum wil inruimen voor de natuur en landschappen van Soest. Ik heb mijn medewerking (tweede helft dit jaar, na de zomervakantie) toegezegd. Het lijkt me interessant voor IVN Eemland, ik heb eea besproken met Pieter Augustinus, we zullen bekijken hoe eea moet worden opgezet. Nader bericht hierover volgt na de zomervakantie.

5. Voorstel contributie voor jeugdleden: met ingang van 1 januari 2016: 5 euro

Het voorstel wordt met algemene stemmen aangenomen.

6. Bestuurssamenstelling

Martine van der Kaa is in april 2016 gedurende 3 jaar bestuurslid geweest en treedt af.

De voorzitter bedankt Martine voor haar werk voor het bestuur, naast een enorme inzet in meerdere werkgroepen, voor de ledenadministratie en het archief.

De ledenadministratie wordt overgenomen door Ineke Bergfurt.

7. Werkgroep Duurzaamheid

Goran Christiansson, coördinator, stelt de werkgroep voor:

Duurzaamheid is een breed begrip, in Soest wordt al het een ander ondernomen, bijvoorbeeld tav energiebesparing (Duurzaam Soest). Onze werkgroep is begonnen met activiteiten op het thema van "Duurzaam Eten".

We geven workshops in De Veenweide, de afgelopen maanden over: Fermenteren – duurzaam bereiden en bewaren,

Boom-sap tappen bomenkaart en Meerjarige groenten en bessen.

De werkgroep heeft dit jaar één onderzoeksproject gestart: – “Slaboom – oogst en koken”, om te onderzoeken hoe we het beste lindeblad kunnen telen, oogsten, bewaren en bereiden. We hebben 20+ bomen geplant om te bestuderen hoeveel we kunnen oogsten in jaar 1, 2, 3, etc. De slaboom is de winterlinde (*Tilia cordata*)

Voor het najaar staat een tweede onderzoeksproject gepland: “Eetbare Houtwal”.

We zoeken land voor een kleinschalige ecologische boomgaard in regio Soest, een plek voor fruit- en notenbomen, om meer Soesters te voorzien van lekker fruit en gezonde noten.

Als u een tip heeft - neem graag contact op met ons! (duurzaamheid@ivn-eemland.nl)

Op dit moment heeft de werkgroep twee leden, nieuwe leden zijn van harte welkom!

8. Rondvraag

- Len de G. (donateur) wijst erop dat het bestuur met 4 leden overblijft en dus niet met een oneven aantal.

Reactie voorzitter: het is helaas niet gelukt om een vijfde bestuurslid te vinden. De situatie is niet ideaal, maar het zal geen problemen opleveren met stemmen oid.

- Karin H. (donateur) verwijst naar de alinea bij Plannen 2016 (jaarverslag Bestuur, pg 6): *Contacten met andere organisaties onderhouden en onderzoeken of en zo ja, met wie en op welke wijze meer samenwerking mogelijk is.* Wat houdt dat concreet in? Zij is zelf actief bij de Groene Inval in Baarn, die instelling heeft zeker behoefte aan meer samenwerking. IVN Eemland is in hoofdzaak actief in Soest, Eemnes en Bunschoten en helaas minder in Baarn.

De voorzitter: helaas is er op dit moment te weinig mankracht in Baarn voor meer activiteiten en meer samenwerking bijvoorbeeld met De Groene Inval.

- Na een vraag hierover geeft Pieter Augustinus een toelichting op de Groene Cursus in mei 2016 en het programma van die cursus.

- Dick Nagelhout geeft een toelichting op de voortzetting van de werkgroep Vlinders per 1 januari 2016 als werkgroep Libellen en Vlinders.

- Martine van der Kaa: we zijn bezig het archief op te ruimen en hebben boeken over. Ze liggen achterin de zaal en kunnen worden meegenomen (een kleine vergoeding is welkom)

9. Sluiting

De voorzitter sluit de vergadering.

Na afloop van de Algemene Ledenvergadering en na een korte pauze met borrel geeft Dick Nagelhout ism Peter van der Wijst de powerpoint presentatie Eemland in Beeld (foto's van de leden van de werkgroep Fotografie)

Record aantal Steenuilen in Soest



Steenuiltjes - foto: Peter van der Wijst

Door de gevarieerde omgeving vormt de gemeente Soest een aantrekkelijk leefgebied voor uilen. Van de zes soorten die in Nederland broeden komen er maar liefst vier voor in de directe omgeving van Soest. Zo bieden de bossen en de duinen een aantrekkelijk onderkomen voor de Ransuil en de Bosuil. De Kerkuil en Steenuil voelen zich meer thuis rondom de weilanden en boerderijen aan de noord- en

oostkant van Soest.

Met name de steenuil doet het in 2016 erg goed. Hoewel dit kleine uiltje al jaren wordt gesteund door de Uilenwerkgroep in samenwerking met de agrarische bedrijven, door het plaatsen van broedkasten, bleef het broedresultaat de afgelopen jaren beperkt tot enkele jongen per jaar.

Dit jaar wordt het oude record van vier jongen ruimschoots verbeterd. Verspreid over vier bewoonde nestkasten zijn dit jaar tien jongen geringd. Eén paartje wist zelfs vijf jongen groot te brengen wat ook een nieuw record is. Een verklaring voor de spectaculaire groei is het aantal muizen dat door de gunstige weersomstandigheden ook is toegenomen.

Een grote vijand van de broedende steenuil is de boommarter. Ook dit jaar is een nest met maar liefst zes eieren ten prooi gevallen aan deze lenige rover. De Uilenwerkgroep blijft zich inzetten voor de verbetering van de broedgelegenheden en zal na het broedseizoen zo veel mogelijk kasten bestendig maken tegen marters.

De Uilenwerkgroep verzorgt eens per jaar in december een lezing over de uilen in Soest, gevolgd door excursies op zoek naar de uilen in de vrije natuur. De lezing is dit jaar in De Veeweide, nader bericht volgt nog.

Coen Streefland

Baarnse Bos

Met gidsen van IVN door het Baarnse Bos,
'een vorstelijk wandelpark'

In het Baarnse Bos zijn de laatste jaren vele restauratiewerkzaamheden verricht om het wandelpark in oude glorie te herstellen.

De Grote Kom en de Lindekom zijn inmiddels onder handen genomen.

De Troon staat weer op zijn oorspronkelijke plaats en de Ganzenvoet is nu duidelijk herkenbaar.

Het is de moeite waard om eens door De Berceau, een tunnel van bomen te lopen en te bedenken dat men in de 18e eeuw van dit pad gebruik maakte om niet in de volle zon te hoeven lopen.

De wandeling voert over prachtige lange lanen en slingerpaden door het 'vorstelijk wandelpark' waarover veel te vertellen is.

Zondag 11 september om 14.00 uur

Startplaats: parkeerterrein bij Eethuys-Café 'De Generaal', Lt. Gen. van Heutszlaan 5, Baarn

Informatie: Tanneke Voorintholt, 035-6028377

Deelname is gratis en aanmelden is niet nodig



Oproep ivm onderhoud Vebowand !!

Meewerken aan de oeverwaluwand in Bunschoten !

De oeverwaluwand langs de Rengerswetering (nabij de Nijkerkerweg) in Bunschoten, de Vebowand Bunschoten, is een groot succes. Dit jaar broedden er eind mei meer dan 175 paartjes aan de wand met een eerste legsel en begin augustus waren dat er 279 met een tweede legsel. Al met al zijn er dit jaar meer dan 1500 jonge oeverwaluwen uitgevlogen.

Dit komende najaar moet de Vebowand Bunschoten weer in orde gebracht worden voor de winter en voor het broedseizoen volgend jaar. Daartoe moeten alle bezette nestgangen uitgeboord worden en weer volgestampt met speciaal vulzand. Dat is bij de wand aanwezig in een vijftal Big Bags. Daarenboven moeten alle nestgangen afgedekt worden (en blijven tot half maart) met Styrodur doppen om te voorkomen dat een ijsvogel aan de wand gaat broeden en de oeverwaluwen het af laten weten. Al met al naar schatting ongeveer 90 manuren werk. Vorig jaar was dat in totaal 60 manuren werk. Er broedden toen in totaal 195 paartjes aan de wand.

Het karwei is vorig jaar door 4 leden van de IVN Natuurwerkgroep Bunschoten geklaard in 5 middagen. Dit jaar willen wij jullie hulp vragen om mee te komen werken aan de wand. In gedachten zijn hiervoor twee zaterdagochtenden gereserveerd: 22 en 29 oktober, van 9 uur tot ongeveer 12.30 uur.

Wij zullen proberen vooraf al alle gaten uit te boren en de gaten waaraan niets hoeft te gebeuren af te dekken met Styrodur. Dan is goed duidelijk wat er gedaan moet worden. Zodra wij een idee hebben hoeveel mensen er willen helpen, gaan wij de benodigde gereedschappen ervoor maken. Dat zijn een trechter en een houten stamper (vulstok) per twee personen.

De personen die mee helpen om de gaten te vullen dienen gekleed te zijn in een waadpak. Wij hebben bij onze werkgroep geen extra waadpakken, maar ik ga proberen bij de gemeente Bunschoten een paar pakken te lenen. De werkzaamheden dienen immers staande in het water vanuit de Rengerswetering verricht te worden. Bovendien zijn er mensen nodig die het zand aanvoeren aan de "vullers". Dat wil zeggen vanuit de Big Bags naar de rand van de wand in kunststof emmers met behulp van een kruiwagen.

Ben je geïnteresseerd en wil je meehelpen? Laat het ons weten. Het is daarbij belangrijk te weten of je allebei de zaterdagochtenden kan of welke ochtend je voorkeur heeft. Daarnaast willen wij weten of je de beschikking hebt over een waadpak of niet. Stuur een mailtje naar Wim Smeets en je krijgt nadere informatie over wanneer het precies gaat plaats vinden en met hoeveel mensen wij dan zijn. Alvast bedankt.

Wim Smeets, coördinator IVN Natuurwerkgroep Bunschoten, IVN Eemland
bunschoten@ivn-eemland.nl of telefoon: 033-2983147

INDIEN ONBESTELBAAR:
EREPRIJSSTRAAT 88
3765 AL SOEST



*Eemland Diervoeders
Ook voor al uw
vogelbenodigdheden!*



**EEMLAND
DIERVOEDERS**

BIRKSTRAAT 125A
3768 HE SOEST
TELEFOON 033 461 87 14

INFO@EEMLANDDIERVOEDERS.NL
WWW.EEMLANDDIERVOEDERS.NL

MA T/M VR 8:00 - 18:00
ZATERDAG 8:00 - 12:00

DE GROOTSTE EN VOORDELIGSTE IN DIERVOEDING

Vier seizoenen, één tuincentrum!



Het tuincentrum waar het draait om alles dat leeft, groeit en bloeit. Een zee aan levend groen staat u als ontvangstcomité op te wachten. Met verkwikkende geuren en een bonte pracht aan kleuren. Heerlijk om in te vertoeven.

Veel van onze bezoekers maken van hun "tuininkopen" een uitje. Lekker tuinstruinen, kiezen uit de wekelijkse aanbiedingen, leerzaam praatje maken met onze medewerkers en andere groenliefhebbers en wat eten en drinken in ons restaurant De Kastelein.

*t Vaarderhoogt houdt regelmatig leuke publieksmanifestaties. Wilt u daarvan op de hoogte worden gehouden, meld u dan aan op onze site www.vaarderhoogt.nl.



Dorresteinweg 72b Soest, 035 - 6012883, www.vaarderhoogt.nl