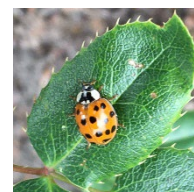


## De excursie “Invasieve exoten” op het landgoed Schothorst en omgeving (verslag en routebeschrijving).



Zondag 26 juni 2022 was de afsluiting van de week van de invasieve exoten. Vanuit het IVN hadden we besloten om gehoor te geven aan de oproep van de organisatie om een activiteit te organiseren. “Wij” waren Wil Schonewille, Kees de Heer en ondergetekende. De idee was een excursie rondom en op het landgoed Schothorst.

We startten de excursie met vijf deelnemers. Dat is weinig maar zoals vaak blijkt is het slagen van een excursie niet altijd een kwestie van kwantiteit maar ook van kwaliteit. En het enthousiasme van de deelnemers, maar ook hun voorkennis was geweldig.

Deze wandeling langs (invasieve) exoten (\*) op landgoed Schothorst beschrijf ik hier uitgebreid zodat u deze op eigen gelegenheid zelf ook eens kunt gaan lopen.

### **(\*) Wat zijn invasieve exoten?**

*Exoten zijn planten of dieren die via menselijk handelen in ons land terecht zijn gekomen. Dit kan zowel bewust (via de handel) of onbewust (bijvoorbeeld als verstekeling op transport) gebeuren. De meeste exoten zijn geïmporteerd en zorgen niet voor problemen, o.a. omdat ze zich niet zelfstandig kunnen verspreiden of handhaven. Enkele van deze exoten kunnen dit wel en weer een klein deel hiervan doet het zelfs zo goed, dat ze een bedreiging vormen voor onze inheemse planten of dieren en soms zelfs voor de mens (ze zijn giftig of leiden tot hooikoortsklachten). Deze laatste groep exoten noemen we dan 'invasieve exoten'. (tekst van FLORON).*

*Door de bank genomen worden exoten die langer dan 100 jaar in ons land zijn als inheems beschouwd. Uit de tekst zal blijken dat hier nog wel eens van afgeweken wordt. Zie bijvoorbeeld de Japanse Duizendknoop.*

Wil startte gelijk goed met de bloeiende vlinderstruik in de perken voor het Groene Huis. Door de klimaatverandering lukt het deze plant steeds beter om zijn zaad te verspreiden, zodanig dat hij ook tot de invasieve exoten wordt gerekend en in de gaten moet worden gehouden. Toch is deze plant een nectarbron voor veel vlinders en als na regen de nectar hoger in de bloemen te vinden is, ook voor bijen en hommels.

Daarna gingen we naar de walnotenbomen en het zevenblad bij het informatiebord van het landgoed linksachter het Groene Huis. Beide planten zijn door de Romeinen als voedselplanten naar ons land gebracht. Dus dat is wel erg lang geleden om exoten genoemd te worden. Toch is zevenblad een sterk woekerende plant en voor de huidige (moes)tuinders een ramp. Maar hier geldt; “If you can’t beat it, eat it”. Het is tenslotte een echte groente en je kan er heerlijke pesto van maken.

Landgoed Shothorst staat vol met exotische bomen en andere planten die van oudsher bij het landgoed horen omdat men daar destijds mee wilde pronken. Een aantal gingen we nader bekijken. Daarvoor liepen we naar de centrale rotonde voor het witte huis. De eerste boom was meteen raak, de Hemelboom. Deze prachtige boom is afkomstig uit de omgeving van China en Korea. Hij maakt heel veel opschot (nieuwe scheuten vanuit de wortels) waardoor hij snel een heel gebied rond de boom inneemt en andere begroeiing verdringt. Hierdoor is hij op de “Unielijst van invasieve exoten” van de Europese Unie terecht gekomen. Via de magistrale moseik, die heerst over de centrale rotonde, gingen we naar de tulpenboom die een levend fossiel is, een tussenvorm tussen de loofbomen en de coniferen.



*Tulpenboom*

Helaas was de tulpenboom niet meer in bloei maar waren al wel de kegels te zien die bij rijpheid sterke gelijkenis vertonen met die van een naaldboom.

Op een gegeven moment gingen we van de plantjes over op de dieren met alle aandacht voor het lieveheersbeestjesproject van Kees de Heer. Met loepotjes en herkenningskaarten werden de her en der gevangen lieveheersbeestjes bekeken en benoemd. Belangrijk hierbij is dat het Aziatische lieveheersbeestje het inlandse lieveheersbeestjes verdringt.



*Kees de Heer legt uit met herkenningskaarten*

exoot? **Ja!** Kunnen we er wat aan doen? **Nee!** Doet deze kever waarvoor hij is aangenomen? **Ja!** Dus...? Duidelijk is wel dat wij de tegels met afbeeldingen van lieveheersbeestjes als toonbeeld van tolerantie moeten heroverwegen.

Bij recente tellingen blijkt het merendeel, ongeveer 75% van deze diertjes, uit Aziatische lieveheersbeestjes te bestaan. Dit insect was uitgezet in de kassen van de biologische tuinbouw ter bestrijding van de bladluizen. Na ontsnapping blijkt deze rover zich ook te vergrijpen aan de larven van het inheemse lieveheersbeestje, met name het tweestippelige het onderspit moet delven.

Dus is het Aziatische lieveheersbeestje een invasieve





We verlieten het landgoed via de Schothorsterlaan naar het Winkelpad waar we aan het begin de Amerikaanse eik en de Robinia tegenkomen. Beide bomen zijn om diverse redenen al meer dan honderd jaar geleden overal op landgoederen aangeplant en dus in feite geen exoten meer. De Amerikaanse eik wordt actief bestreden door het verwijderen van de jonge eikjes en het ringen van de oudere bomen. Toch is een oude Amerikaanse eik heel geschikt voor spechten omdat hij vrij zacht hout heeft. De Robinia wordt invasief in jonge bossen en gedraagt zich daar via uitgebreid opschot als een soort onkruid.



*Groot hoefblad en reuzebalsemien.*

Langs het water van het Winkelpad zien we een monocultuur van groot hoefblad. Gewoon inheems, maar de hele waterkant is ermee begroeid. Als deze plant van buiten Nederland hier terecht zou zijn gekomen dan was hij gegarandeerd een invasieve exoot geweest.

Nu is deze twijfelachtige eer toebedeeld aan de grote berenklaauw die als enige plant tussen de grote bladeren van het groot hoefblad omhoog komt. De reuzeberenklaauw is een magistrale plant met prachtige bloemschermen waar bijen gek op zijn, maar met een groeikracht die maakt dat hij alles in zijn omgeving overwoekert.



*Japane duizendknoop.*

Bij de brug zien we dan ook de reuzenbalsemien en voor deze gelegenheid net in bloei met zijn prachtige roze bloemen die ook zeer geliefd zijn bij de bijen en hommels. Toch is ook deze plant een invasieve exoot en wordt hij bestreden. Je zou haast zeggen "wat jammer". Maar daar denken de deskundigen anders over.

We vervolgden onze weg rechts naar de rozentuin vol met prachtige en heerlijk geurende rozen. Wil laat ons de rimpelroos zien die zich in het kustgebied invasief gedraagt en dus wordt bestreden. Daar in de buurt maken we even een uitstapje naar een slecht toegankelijk veldje waar zich de koningin van de invasieve exoten, de Japanse duizendknoop zich bevindt. Wil kan ons vertellen dat in ons land alleen vrouwelijke

planten voorkomen zodat de verspreiding alleen plaats vindt via de wortels en niet via zaad.

Deze plant is omstreeks 1830 door Philipp Frans von Siebold als sierplant in Europa ingevoerd, dus ook al meer dan honderd jaar oud (Tip! zie wikipedia). Dat verhindert ons niet om haar als invasieve exoot te kwalificeren. Overal waar deze plant verschijnt verdwijnen alle ander planten tot je alleen maar eindeloze bossen Japanse duizendknoop ziet.

Na deze plant aanvankelijk met glyfosaat te hebben bestreden heeft de gemeente Amersfoort besloten de plant voortaan te bestrijden door haar met wortel en tak uit de grond te trekken en dat lijkt te werken.

We gingen nu via de Kersenlaan, herbeplant met jonge lindes in de richting van het witte huis, links via de Kersenboog naar de Schothorsterlaan linksaf en daarna rechtsaf naar de Duivensteeg en dan rechtsaf terug naar het landgoed. Op meerdere plaatsen onderweg zagen we de Amerikaanse vogelkers. Ooit hier geïntroduceerd als praktische ondergroei in dennenbossen om de recht opgaande groei van de dennenbomen te stimuleren.



*Het excursieteam.*

Ook hier bleek het middel erger dan de kwaal. Maar langzamerhand blijkt de plant ook in ons land vijanden te krijgen hetgeen te zien was aan verschillende aantastingen door een blaasgal. Het gevolg is dat we wat toleranter met de plant omgaan. "Meten met twee maten" zou de Amerikaanse eik wel denken als hij daartoe in staat was.

Tegenover de ingang van de vegetatietuin staan laag in het groen nieuwe uitlopers van de Japanse duizendknoop die hier al eens een keer is bestreden. Waaruit eens te meer blijkt dat de bestrijding van deze plant een kwestie van lange adem is.

Via de vegetatietuin en de vlindertuin bereikten we het eindpunt van onze wandeling. Het was een prachtige dag waarbij we heel veel gezien hebben op een relatief korte wandeling die toch ruim twee uur heeft geduurd.

Arno Kanters.

Foto's: Wil en Joke Schonewille en Arno Kanters.