



- : lange route (14,55 km)
- : verkorte route vanuit Eext (7,5 km)
- : verkorte route vanuit Anloo (7,5 km)

De getallen zijn de afgelegde kilometers en verwijzen dus niet naar de beschrijving!



Cultuur en natuur rond Eext

Een rondwandeling vanuit Galerie Vlind in het kader van Aa en Hunze Cultureelrijk

Afstand : 14,5 km
 In te korten tot 7,5 km

ROUTEBESCHRIJVING

1. Als je uit galerie Vlind komt rechtsaf slaan, en dan rechtdoor de Hoofdstraat volgen. Bij café-restaurant de Rustende Jager sla je rechtsaf. Deze vrij brede asfaltweg heet *Naweg*, en gaat later over in *Heiakkers*. Volg de weg onder de provinciale weg N34 door. Na het tunneltje sla je linksaf, de weg heet nog steeds *Heiakkers*. Op de eerste kruising, waar de bredere asfaltweg naar rechts afbuigt, loop je nog even rechtdoor. Vlak daarna neem je de eerste weg links, dit is een breed zandpad met een schelpenpad ernaast. Je loopt nu op de flanken van de Hondsrug, en aan je rechterhand heb je een mooi uitzicht over de aangrenzende veengebieden.
2. Steek het asfaltweggetje over en volg rechtdoor een smaller paadje het bos in (geelrode markering, je loopt nu een stukje van het Drenthepad). Rechtdoor, zijpaden negeren. Op asfaltweggetje linksaf. Je komt uit bij een grotere asfaltweg. Hier oversteken naar het fietspad, even links en dan rechtsaf een zandpad in met een oranjebruinig bordje *Hondsrug/Anloo*. Neem het eerste pad rechts (nog steeds geelrode markering volgen).
3. Op viersprong van smalle paadjes rechtdoor, daarna het eerste paadje links (op vijsprong bij hoge dennen). Bij de Y-splitsing links aanhouden, daarna het eerste pad rechts door een greppel heen. Daarna weer links aanhouden en een walletje oplopen. Volg dit paadje door het bos, rechts aanhouden op onduidelijke splitsing. Je komt uit op een zandpad langs een akker, met een rij hoge bomen erlangs. Je ziet de N34 weer liggen. Ga hier rechtsaf. Dit pad eindigt bij een breder zandpad met fietspad ernaast. Sla hier linksaf en ga via het steile tunneltje weer onder de N34 door.
4. Ga nog even rechtdoor en neem na ca 100 meter het eerste pad rechts (gele paaltjes) over een veerooster en volg dit pad langs de rand van de heide. Links in de verte zie je grafheuvels liggen. In dit stuk grazen drentse heideschappen. Na de heide kom je op een T-splitsing.

LET OP : hier splitsen de lange en de korte route.

beekdal en de grootschalige verkavelde gronden aan de andere kant van het pad (punt 8 in de route).

Het fraaie landschap van Drenthe heeft vele kunstenaars tot **inspiratiebron** gediend. Uit het grote aantal ateliers en galerieën rondom Eext blijkt al dat de magie nog lang niet is uitgewerkt. De meeste kunstenaars, waaronder ook Yvonne van de Weijer, zijn lid van de Stichting Beeldend Kunstenaars Aa en Hunze. Zij organiseren het laatste weekend van januari ieder jaar een Open Atelierroute, in dit Cultureeljaar met allerlei extra activiteiten.

Wij hopen dat u genoten heeft van deze wandeling.

Yvonne van de Weijer
Jolijt Dijkstra

Bronvermelding

www.encyclopediedrenthe.nl

www.magnuskerk.nl

www.drentscheaa.nl

www.vlind.nl

www.pinetumanloo.nl

Knapzakroute Gasteren, Boekvorm uitgevers, maart 2006.

Zwerven door de Tijd, E. van Ginkel en H. Valstar, Uitgeverij Noordboek, 2002.

Stroomdallandschap Drentsche Aa, H. Elerie en G. Koopman (red.), Regio-Project Uitgevers, 1996.

Drenthe, ANWB-VVV, G.J. Zwier, 1995.

Drenthepad, J. Keessens (red.), Nivon 1996.

Drenthe, een verkenning in 18 dagtochten, H. Hendrickx en O. Uijen, Elmar 1987.

Het deel van de boswachterij Anloo waar onze route doorheenloopt staat op de kaart aangegeven als **Landgoed Terborgh**, maar in de volksmond wordt het nog steeds Evertsbos genoemd. Everhardus Everts was de eigenaar van een scheepswerf in Wildervank. Hij specialiseerde zich in het importeren van hout, eerst voor de scheepsbouw maar later voor de houthandel. In het begin van de 20^e eeuw had deze industrieel een stuk jachtgebied gepacht van de gezamenlijke boeren van Anloo. Het was toen een kaal heidegebied, waarop alleen een hunebed stond. Zo'n open landschap was voor de jacht niet erg interessant, en Everhard ging dus dennen aanplanten. Zoon Dirk Everts nam de houtimport over en werd ook mede-eigenaar van een houtzagerij. Hij kocht steeds meer grond aan, en maakte van het jachtgebied een bosbouwgebied. Het gebied werd ontgonnen door de Heidemij en beplant met larix, fijnspar, grove den en beuk. Er werd een apart bedrijf opgericht voor de bosbouw, de NV Bosaanplanting Ter Borgh. Helaas voor de familie Everts was de bosbouw niet erg rendabel. Als dividend kregen de aandeelhouders jaarlijks slechts een zak aardappels en een zak brandhout uitgekeerd. In 1960 werd het bos dan ook om fiscale redenen onder de Natuurschoonwet gebracht. Een voorwaarde daarvoor was dat het gebied opengesteld moest worden voor publiek. Vanaf 1971 is het gebied in grotendeels in handen van Staatsbosbeheer. Gelukkig voor de wandelaar is het bosbouwgebied wel altijd kleinschalig en gevarieerd van opzet geweest. Op het landgoed ligt een **Pinetum**, een bomentuin met ca 400 soorten coniferen, die wordt beheerd door een particuliere stichting. Wie deze fraai aangelegde bomentuin wil zien moet heel even van de route afwijken halverwege punt 9, en de borden Pinetum volgen.

Vanuit Anloo komen we ook een klein stukje door het **stroomdallandschap van de Drentsche Aa**. We kruisen tweemaal het Anloërdiepje, één van de vele beekjes die onder de verzamelnaam Drentsche Aa vallen. Het stroomdallandschap Drentsche Aa is in 1965 ingesteld om de grote landschappelijke waarde van het gebied veilig te stellen. Sindsdien is er veel grond aangekocht en zijn in de verschaalde graslanden vele plantensoorten teruggekeerd, waaronder de rapunzel, de echte koekoeksbloem, en diverse soorten wilde orchissen. Het Drentsche Aa-gebied is altijd een cultuurlandschap geweest, gevormd door de boeren. De houtwallepjes in het gebied waar we doorheenlopen zijn rechts pas in de loop van de 19^e eeuw ontstaan, aan je linkerhand zijn ze veel ouder. De methode bleef door de jaren heen gelijk : bij het ontginnen van de grond werden greppels gegraven, en de grond die daaruitkwam werd opgeworpen in de vorm van een wal. Deze wal werd beplant, en diende als eigendomsmarkering en als veekering. Het hout op de wal werd elke 10 à 15 jaar gekapt en gebruikt voor meubels, gereedschappen, klompen, brandhout etc. Het is uitzonderlijk dat er hier elzen groeien, dit geeft aan dat de heide die werd ontgonnen tot de natte gronden behoorde. Let ook eens op het contrast tussen het kleinschalige landschap in het

Voor de **KORTE** route ga je hier linksaf richting de grafheuvel. **Je volgt steeds de groene paaltjesroute tegen de looprichting in** totdat je bij een groot ven met open water uitkomt, het Galgwanderveen. Ga dan verder in de routebeschrijving bij punt 11 .

Gedetailleerde beschrijving van de routeverkortung:

- Na de heide dus linksaf richting grafheuvel
- Na grafheuvel links (volg de geelrode markering van het Drenthepad
- Volg dit kleine paadje tot het klaphek
- Steek het bredere pad over en volg het kleine paadje rechtdoor
- Op breder pad links , dan weer 1^e links, grafheuvel aan je rechterhand
- Eerste rechts, smal paadje rechtdoor volgen.
- Op Y-splitsing rechtsaf heuvelje op
- Volg in een bocht de groene paaltjes naar links
- Na een grafheuvel zie je het Galgwanderveen, ga verder bij punt 11.

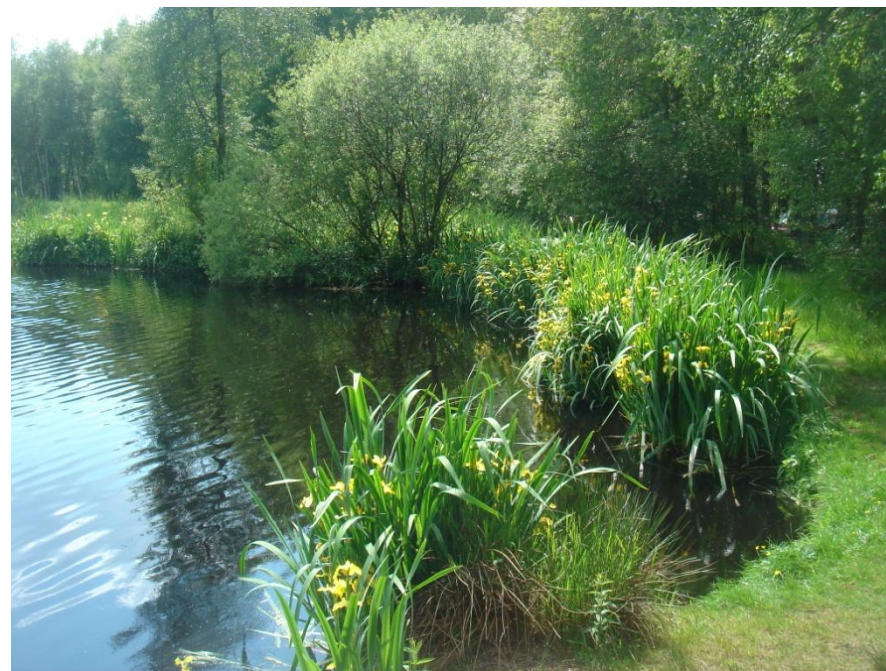
5. Voor de **LANGE** route ga je na de heide rechtsaf. Na het veerooster loop je rechtdoor. Als je schuin rechts voor je een weiland ziet sla je linksaf, een klein paadje in (groene paaltjes). Volg dit paadje door een mooi stukje bos met varens en een stukje strubbenbos met grillige eikenbomen. Het smalle paadje rechtdoor volgen (dus niet naar links achter de groene paaltjes aan!)
6. Je komt uit bij een breed pad, sla vlak hiervoor rechtsaf en volg het parallel lopende smalle paadje tot bij een slagboom, daar linksaf doorsteken naar het brede pad (met fietspad). Volg dit brede pad rechtsaf, helemaal tot het einde, al snel zie je het trapgeveltje van de kerk van Anloo voor je. Over de zuid-es loop je naar het dorp. Je komt uit op de een klinkerweg (*Anderensweg*), sla hier rechtsaf. Bij de brede weg weer rechtsaf, over het voetpad langs het witte café-restaurant. Hier zijn 2 horecagelegenheden om even uit te blazen
 - *Koningsherberg*, Brinkstraat 2
 - *Café Popken*, Brinkstraat 7 (met legendarische chocoladetaart)*In het informatiecentrum van Staatsbosbeheer (Homanshof, Lunsenhof 20) vind je informatie over het gebied en nog meer wandelroutes.*
7. Steek de grote weg over en loop links langs het kerkje. Neem het eerste weggetje links, dan in de bocht links aanhouden. Bij een enorme kastanjeboom gaat het weggetje over in een zandpad. Op de splitsing

links aanhouden. Vóór een bankje het pad rechtsaf inslaan. Na het klaphekje links aanhouden en de rechterzijde van het greppeltje volgen. Je komt over een bruggetje, loopt langs de bosrand en verlaat dit landje (waar vaak schapen staan) via een tweede klaphek. Op het brede pad sla je linksaf.

8. Steek wederom de grote weg over, loop even rechtsaf over het fietspad en volg dan het brede zandpad dat schuin van de weg afloopt. Aan het einde van dit pad sla je linksaf. Volg dit pad langs de houtwal en ga bij de eerste gelegenheid weer linksaf over een houten bruggetje (blauw en groen paaltje). Je loopt nu over een smal paadje, eerst langs en dan door een weiland. Soms staan hier (vriendelijke) koeien. Er zit dan een handgreep om het schrikdraad los te maken, weer goed afsluiten a.u.b!
9. Aan het eind van het weiland zit bij het begin van de bomen aan je linkerhand weer een doorgang door het draad (blauw paaltje). Hier rechtsaf slaan en dit pad volgen met een bocht naar rechts. Het zandpad wordt verhard en komt uit bij een klinkerweg. Hier linksaf slaan en aan de overkant weer het eerste pad rechts nemen, bij een vennetje (het gagelveen). Volg dit brede pad tussen de rhododendrons door. Blijf dit pad volgen, richting het hunebed (wegwijzer). Even later passeer je, meteen na een pad links, een oud houten bord dat naar het Pinetum wijst. Sla daarna na ca 150 meter linksaf, bij een aantal sparren die tot de grond groeien. Je loopt hier de rode paaltjesroute tegen de looprichting in. Volg het pad langs de vergraste heide totdat je bij een hunebed komt.
10. Ga bij het hunebed rechtsaf. Vanaf dit punt volg je de gele paaltjesroute tot aan het Galgwanderveen. Volg die slingerende gele paaltjesroute tot je bij een breder pad met een picknickbank komt. Dit pad oversteken en de gele paaltjes volgen, na bocht naar rechts rechtdoorlopen langs de slagboom tot een klinkerweg. Hier links afslaan en de weg volgen tot het mooie grote ven, dat volgens de kaart Galgwanderveen heet, maar op het bord ter plekke wordt aangeduid als Braamplas.

De korte route voegt zich hier ook weer bij ons

grafheuvels te vinden dat deze streek ook wel “Drents Pompei” wordt genoemd. Toch zijn verreweg de meeste grafheuvels simpelweg ondergeploegd. Eerst waren de grafheuvels bestemd voor één persoon, later werd het gebruikelijk om hele families in dezelfde heuvel te begraven. Vanaf het einde van de Bronstijd (rond 1000 v. Chr.) werden de doden verbrand en werden de verbrande resten in een pot begraven. Zo’n graf kreeg ook een eigen heuveltje, en zo ontstonden de urnenvelden. Nog weer later werd de hele brandstapel afgedekt met een heuvel. Er zijn dus vele soorten grafheuvels. Ook in de grafheuvels is weer een schat aan aardwerk, sieraden en gereedschappen gevonden. Een paar mooie grafheuvels, waarvan één uit 2500 v. Chr., vinden we bij het **Galgwanderveen**. In dit vennetje wordt al vele duizenden jaren gevist! Misschien speelde het meertje ook wel een religieuze rol, gezien de vele grafheuvels in de nabije omgeving. Het meertje is een oude pingoruijn uit de laatste IJstijd. De ondergrond was in die tijd stijf bevroren. Hier en daar vormde het –eveneens bevroren- grondwater grote ijsblokken die de grond naar boven duwden. Toen het ijs ging smelten bleven op die plekken cirkelvormige kuilen achter, met aarden wallen eromheen. Dit is bij het Galgwanderveen mooi te zien aan de kant waar onze route langskomt. Op deze hoge oever zijn in de prehistorie de grafheuvels aangelegd.



Halverwege de route komen we in **Anloo**. Al van verre zien we het mooie trapgeveltje van de Magnuskerk liggen, het oudste romaanse kerkje van Drenthe. Het schip van de kerk, dat rond 1100 is gebouwd, is van tufsteen. De bakstenen toren is 50 tot 100 jaar jonger, en de trapgevel is veel recenter (uit 1895). In het schip van de kerk zijn muurschilderingen te bewonderen. In de kerk staan ook nog 18^e eeuwse herenbanken. Uit opgravingen blijkt dat er vóór de 11^e eeuw een houten kerk op deze plaats gestaan moet hebben.

De Etstoel was tot in de 19^e eeuw het hoogste Drentse rechtscollege. Vanaf het begin van de 15^e eeuw hield de Etstoel 3x per jaar zitting in de Magnuskerk. Eens per jaar, in augustus, wordt deze rechtzitting nagespeeld. Buiten de kerk wordt dan een 17^e eeuwse jaarmarkt gehouden, waarbij zo min mogelijk concessies aan de 21^e eeuw worden gedaan.

Ver voordat de esdorpen ontstonden was het Drentse land al bewoond. In de Midden-Steentijd reisden jagers en verzamelaars in dit gebied rond. Maar het eerste volk dat op grote schaal landbouw en veeteelt heeft bedreven waren de **hunebedbouwers** (5.000-3000 jaar v. Chr.). Deze mensen, behorend tot de Trechterbekercultuur, zijn waarschijnlijk vanuit Denemarken en Noord-Duitsland richting Drenthe gekomen. Vanwege de stijging van de zeespiegel in die periode hebben de Hunebedbouwers in Nederland voornamelijk op de Hondsrug geleefd. Zij bouwden nederzettingen van enkele tientallen huizen, die weer verplaatst werden als de grond uitgeput was. De **hunebedden** waren de begraafplaatsen van deze gemeenschappen. Ze werden gedurende langere tijd als begraafplaats gebruikt, en dus telkens weer geopend voor nieuwe bijzettingen. Waarschijnlijk werd niet iedereen in een hunebed begraven, maar vooral de mensen die belangrijk waren voor de dorpsgemeenschap. De overige doden werden gewoon in een kuil begraven. In de hunebedden zijn vele aardewerken bekers, sieraden, vuurstenen bijlen en andere grafgiften gevonden.

De hunebedden zijn gebouwd van de grote zwerfstenen die met het ijs mee uit Scandinavië waren gekomen. Men zal een plaats uitgekozen hebben waar al vrij veel stenen bij elkaar lagen. Waarschijnlijk zijn de stenen getransporteerd op houten rollers van boomstammen. De spleten tussen de keien waren helemaal dichtgemaakt met kleinere keien, die later weer weggehaald zijn en gebruikt voor kerken, schuren en zelfs zeedijken! De hunebedden waren in de prehistorie waarschijnlijk met een laag aarde bedekt, ze zagen er dus heel anders uit dan tegenwoordig. Wie de lange route volgt komt langs een hunebed van bescheiden formaat.

Rond 2850 raakten de hunebedden uit de mode. Vanaf toen kregen de belangrijkere leden van de boerengemeenschappen een eigen grafmonument in de vorm van een aarden heuvel. In de boswachterij Anloo zijn zoveel van deze

11. Hier verlaten we de gele paaltjesroute en gaan rechtdoor, en vlak daarna het eerste pad rechtsaf. Volg dit pad, dat langs een hek en een akker komt en zich daarna door het bos slingert, tot je uitkomt op een breed zandpad. Hier rechtsafslaan en het pad volgen tot de verharde weg. Ga hier rechtsaf en volg even verderop het voetpad. Steek over bij de school en neem het voetpad dat aan de linkerkant van de weg loopt (bij de dobbe). Het voetpad gaat over in een straatje dat achter de brink langsloopt en uitkomt bij café restaurant de Rustende Jager. Als je weer terug wilt naar de galerie ga je bij de Rustende Jager rechtdoor.

Verkorte route vanuit Anloo

Als je de noordelijke lus vanuit Anloo wil lopen begin je bij punt 7 en volg je de beschreven (lange) route tot en met het Galgwanderveen (punt 10). Volg vandaar de gele paaltjesroute, deze komt weer uit bij de grote heide. Volg de gele paaltjes rechtsaf over het brede pad langs de heide, en dan linksaf de heide op. Je bent nu bij punt 4 van de route. Volg nu de beschrijving van de **lange** route tot en met punt 6 om weer in Anloo te komen.



ACHTERGRONDINFORMATIE

Galerie Vlind is gevestigd in een fraai gerestaureerde boerderij uit 1722. In het werk van Yvonne van de Weijer ligt de nadruk op vrije figuratie, en zij beeldt vooral mensen uit. Toch zult u na de wandeling zeker herkenningspunten zien! Yvonne geeft u graag een toelichting op de geëxposeerde werken.

Naast de exposities worden hier ook regelmatig kunstgeschiedeniscursussen en lezingen over kunst gegeven. Het programma is te vinden op www.vlind.nl.

Eext is een oud Drents dorp met een aantal mooie historische boerderijen. Het dorp telt maar liefst zeven brinken of restanten daarvan. Galerie Vlind ligt aan één zo'n brinkje, in het oude hart van het dorp. De brinken zijn beplant met de eiken (eiken in het oudrents) waaraan het dorp zijn naam te danken heeft. Deze eiken waren bestemd voor timmerhout.

De brinken waren de openbare ruimtes van de esdorpen. Hier werden de schapen verzameld om over de schapendrift naar het veld te gaan. Ook werden er vergaderingen gehouden door de markegenoten, en werd er rechtgesproken door de schulte (schout). Vaak was er ook een dobbe, een waterkuil waaruit de dieren konden drinken, en waar bij brand uit geput kon worden. Als we op de terugweg Eext weer inlopen komen we langs zo'n dobbe.

De dorpen die we op onze wandeling aandoen, Eext en Anloo, zijn beiden **esdorpen** of **brinkdorpen**. Zulke dorpen zijn ontstaan vanaf de 9^e eeuw. Vóór die tijd verplaatste men eenvoudigweg het dorp als de landbouwgronden uitgeput waren. Dit esdorpenlandschap kan gezien worden als één van de oudste cultuurlandschappen van ons land. De verschillende onderdelen (brink, essen, eswal, boerderijen, schapendriften) zijn vaak nog duidelijk te herkennen. Vooral rond Anloo zijn nog veel typerende kenmerken van dit esdorpenlandschap te zien. Het grondgebied van het dorp werd de marke genoemd. Om de grenzen tussen de markegebieden te markeren koos men vaak vaste, natuurlijke punten uit zoals een heuveltje of een dikke boom. Bij gebrek hieraan werden grote keien geplaatst, gemarkeerd met kruizen of letters. Langs onze route vinden we zo'n **markesteen** bij punt 4, tegenover de plek waar het pad de heide op gaat.

Het belangrijkste onderdeel van de marken waren de **essen**, oftewel het bouwland. De es werd vaak aangelegd op de flanken van de stroomdalen, omdat hier de grond het meest vruchtbaar was. Na ontginning van de woeste grond kreeg iedere boer een stuk van de bouwgrond toegewezen, het waardeel. Ook kreeg de boer een stuk toegewezen waar hij zijn boerderij kon bouwen. Het overige deel van de gronden was bestemd voor gemeenschappelijk gebruik. De paarden en het rundvee graasden op de hooi- en weidelanden langs de diepjes. Hout uit het bos werd als timmerhout en brandstof gebruikt, en ook het veen leverde brandstof (turf). De

heidevelden vormden het weidegebied voor de schapen, en leverden ook honing. De heidestruiken werden gebruikt als borstels. De schapen werden 's nachts in de schaapskooi op heideplaggen gezet. De zo opgevangen stalmest werd over de essen uitgespreid om ze vruchtbaarder te maken. In de loop der eeuwen werden de landbouwgronden zo enkele decimeters opgehoogd, soms tot wel 70 cm. Zo zijn de licht glooiende esgronden rond de dorpen ontstaan. Om de es stond een rij van dicht struikgewas, de eswal, bedoeld om het vee van de akkers te houden. In zo'n wal stonden stekelige en dichte struiken zoals meidoorn en sleedoorn. Ook het eikenhakhout, op de grens van akkers en heidevelden, moest de dieren van de akkers houden. Daarnaast werd het als timmer- en brandhout gebruikt. Doordat de dieren regelmatig aan de twijgen knabbelde, zijn de knoestige, lage en grillig gevormde **strubben** ontstaan. De lange route voert ons door zo'n stukje strubbenbos, vlak voordat we de zuides van Anloo bereiken.

Als we aan het begin van de route Eext uitgelopen zijn en linksaf de zandweg inslaan lopen we ineens aan de rand van de **Hondsrug**. Deze stuwwal, die loopt van Groningen tot Emmen, is ontstaan in de voorlaatste ijstijd (het Saliën, 130.000 jaar geleden). Onder de deklaag van zand bevindt zich hier een laag keileem, ontstaan uit het puin dat door de gletsjers is meegevoerd. Dit is een ondoordringbare laag waarop het grondwater blijft staan. Toen het ijs ging smelten zijn diepe stroomdalen ontstaan. Tijdens dit stuk van de wandeling kijken we uit over het stroomdal van de Hunze. Nu is dit een klein riviertje, maar ooit was het een enorme smeltwaterrievier, die een breed dal heeft uitgesleten. Waarschijnlijk is de naam Hondsrug een verbastering van Hunzerug, de oever van de Hunze. Tegen het eind van de ijstijd werd dekzand afgezet op de hogere gebieden. In het lage gebied ontstonden meertjes en vennetjes, en het slecht afwaterende Hunzedal vormde ideale omstandigheden voor veengroei. Sommige punten van dit veenmoeras hebben zelfs hoger gelegen dan de Hondsrug zelf. De Hunebedbouwers, maar ook de eerste bewoners van de esdorpen konden hier dus niet naar beneden kijken, maar moesten goed opletten om niet in het veen weg te zakken. Vanaf het eind van de Middeleeuwen is men voorzichtig begonnen met het ontginnen van het veen. Tussen 1600 en 1900 werd het Hunzemoeras in steeds hoger tempo ontwaterd en ontveend en ontstonden welvarende dorpen in het veengebied, zoals Eexterveen dat gesticht is vanuit Eext.

Van oudsher lopen de verbindingsroutes over de hoge zandruggen. Onze wandeling voert ons over eeuwenoude paden. Op sommige plaatsen, zoals bij het Galgwanderveen, zijn voor een getraind archeologisch oog achter de grafheuvels nog oude karrensporen te onderscheiden. Ook het pad over de es naar Anloo is een eeuwenoude verbinding.