

Parel in het landschap, de Biesenberg

Een rondwandeling tussen Meerssen en Ulestraten

Tekst en foto's Fred Erkenbosch

Onze wandeling voert ons door de prachtige dalen van de Vliekerwaterlossing en de Watervalderbeek, beken, die dit prachtige en gevarieerd landschap gevormd hebben. We lopen door het Vliekerbos en het Kalverbos met hun bronnen. We zien het Geuldal als het ware het Maasdal bij Meerssen binnenstromen. Op onze wandeling komen we 3 terrassen tegen van de Maas die zich heel lang geleden van Oost naar West verplaatst heeft. Het hoogterras van de Wijngaardsberg, het hoogterras van de Biesenberg en het middenteras bij het Humcoverveld. We kunnen genieten van prachtige vergezichten. Elk jaargetijde is er wel wat nieuws te beleven.

Over de Watervalderbeek en de Vliekerwaterlossing kunt u meer lezen in de "Haamsjeut", het afdelingsblad van het IVN Ulestraten of de Nieuwsbrief van het IVN Meerssen

Tussen Meerssen en Ulestraten ligt een bijzonder natuurgebied, dat sinds juni 2010 opengesteld is voor het publiek. Dit gebied is het uiteindelijke doel van deze wandeling. Dit natuurgebied, de Biesenberg, ligt op de westhelling in het dal van de Vliekerwaterlossing, die in Ulestraten ontspringt. Het dal van deze beek gaat later over in het dal van de Watervalderbeek. Deze ontspringt in het gehucht Waterval en stroomt richting Meerssen. Onze wandeling is ongeveer 7 km lang.

De route is goed begaanbaar en niet al te zwaar. U kunt ze altijd inkorten. **Inkorten kunt u in de Hekstraat. Voor beide afkortingen zie kaartje punt 4.** Er zijn 3 vertrekpunten, bij de parkeerplaats kerk van Meerssen- west, het kerkplein in Ulestraten en bij de Catharinastraat 107. In de Putstraat is er een mogelijkheid om bij **camping D'n Uul** een kop koffie drinken (denk aan de openingstijden).

Zie voor de aangegeven punten het routekaartje.

Routepunt 1:



Het vertrekpunt of eindpunt aan het kerkplein in Ulestraten.

We vertrekken met de rug naar de kerk richting de Saveurstraat. Dit is de eerste straat naar rechts en dan de eerste straat links de Henri Dunantstraat in. Deze straat loopt u geheel uit en gaat dan naar rechts de Klein Berghemmerweg in. Ook deze straat loopt u geheel af, alle zijwegen negerend, totdat u bij een onverharde holle weg bij de rand van het bos aankomt. Deze holle weg wandelt u naar beneden en gaat hier naar links via een bruggetje uit 2004 over de Vliekerwaterlossing (punt 1).

Ook kunt u de wandeling in Ulestraten beginnen bij Catharinastraat 107. We gaan bij deze woning het bospad in en gaan bij het bruggetje uit 2004 (punt 1) naar rechts.

Al rondkijkend in de omgeving van het bruggetje, ziet u de zandvanger links in de beek en bronbeken die zich losgemaakt hebben van de brongebieden in de hellingen en zo samen de Vliekerwaterlossing gaan vormen. Via het bruggetje (**punt 1, coördinaten 182310-323658**) komt u op de eigenlijke route. U passeert links het informatiebord "**Landgoed Vliek**". Lopend tussen twee grote maaskeien begint uw wandeling door het Vliekerbos.

We negeren alle zijpaadjes. Het pad gaat flink omhoog, we houden op de y-splitsing rechts aan. Lopend langs een flinke tamme kastanje, rechts van de weg, gaan we weer naar beneden. We lopen aan de rand van de Wijngaardsberg, een hoogterras van de Maas, dat werd afgezet door een zich van Oost naar West verplaatsende Maas. Alle zijpaden negerend, passeren we een houten brug die tussen twee waterpartijen doorloopt. De linker wordt gevoed door een bron in de helling en loopt naar de rechter waterpartij. Hier groeien planten die horen bij een bronmilieu zoals daslook, slanke sleutelbloem, goudveil en de reuzenpaardenstaart. In de jaren 80 van de vorige eeuw kwam in deze omgeving in grote aantallen de vroedmeesterpad ('klungelke') voor. Vanaf de houten brug hebben we een mooi uitzicht op de achterzijde van het kasteel, de vijvers, kasteelpark en de bijgebouwen. In het Vliekerbos zijn in het kader van veiligheid bomen gekapt langs de paden. Er zijn in 2009 drie houten vlonderbruggen op drassige plaatsen aangelegd, waarvan we de eerste hebben gepasseerd.



Het Vliekerbos: een uniek bronnengebied

Om het ontstaan van bronnen te begrijpen moeten we ongeveer tussen de 20 en 40 miljoen jaren terug in de tijd, toen na de Krijtperiode zich hier een ondiepe zee bevond die zich langzaam terugtrok. Door de toenmalige zee werden afwisselend zand- en kleilagen afgezet. We vinden de kleilagen in onze bodem terug als een voor water ondoordringbare laag. Op diverse plaatsen in ons bos komen die kleilagen tevoorschijn. Het neerslagwater, dat op het plateau valt, kan niet door de kleilaag, maar stroomt er over heen op zoek naar een uitweg. Vandaar dat net boven een kleilaag het water uit de helling stroomt en als een bron tevoorschijn komt. De bronnen vormen de bronbeekjes. Zo worden in onze omgeving de Vliekerwaterlossing en de Watervalderbeek gevormd.

We vervolgen onze weg omhoog het eerste pad naar rechts naar beneden volgend, komen we na 120 m na de eerste houten brug, bij de tweede iets langere brug over een moerassig gedeelte. Het pad rechtdoor volgend, passeren we rechts van ons een kruis dat in 2009 geplaatst is. We lopen via een trappenpad naar beneden. Rechts van ons zien we een afrastering in de vorm van een 100 jaar oude rododendron. We hebben zicht op park en lopen dieper in het dal van de Vliekerwaterlossing. Omhoog en weer omlaag wandelend, komen we weer bij een houten bruggetje over een bronbeekje dat hoog in het bos ontspringt. We hebben nu circa 900 m afgelegd. We blijven het pad vervolgen, zijweg van links negerend. We zien aan onze rechterzijde de gebouwen van de voormalige suikerfabriek die hier van 1867-1876 in werking is geweest. We passeren links het informatiebord "Landgoed Vliek" en lopen het bos uit. Op de T-splitsing gaan we naar rechts naar beneden. Na 70 m gaan we links de verharde weg in. Na ruim 100 m zien we aan de rechterkant het "Waterpompstation Waterval" (punt 2, coördinaten 181751-322751).

Routepunt 2:

Waterpompstation Waterval

De oppervlakte van het puttenveld is 6 ha. Het pompstation ligt op 70 tot 73 m + NAP.

Er zijn in het waterwingebied 9 pompputten. De putten zijn geboord tot in de kalksteen van Gulpen op ± 100 m diepte. De kalksteen van Maastricht, die op de kalksteen van Gulpen ligt, bevindt zich hier op een diepte van ± 23 m onder het maaiveld. Het gewonnen water was vrij hard. Met de bouw van de nieuwe onthardingsfabriek in Rothem-Amby en de aanleg van nieuwe dikke leidingen naar het pompstation in Waterval in 1999 is de hardheid van het drinkwater flink omlaag gebracht. Water in Nederland kost ongeveer 0,14 eurocent per liter. Water uit flessen heeft geen hogere kwaliteit, is

honderden keren duurder en veroorzaakt meer milieubelasting onder andere door verpakking en transport.

*Het pompstation dateert uit het begin van de jaren zestig en werd in 1972 uitgebreid. Het is eigendom van de Waterleiding Maatschappij Limburg. Achter het pompstation komen de Vliekerwaterlossing en de Watervalderbeek bij elkaar. Dit gebied wordt dan ook in de volksmond “**Bij de twee beken**” genoemd.*



We blijven links van de weg lopen en komen in het dal van de Watervalderbeek (ontspringt in het gehucht Waterval op 92 m +NAP), die recht voor ons in de diepte van het dal stroomt. De oevers van de beek zijn in 2009, in opdracht van het Waterschap Roer en Overmaas, opnieuw ingericht en afgerasterd om de beek en de directe omgeving te beschermen.

Routepunt 3:



We lopen verder richting het mooie gehucht Waterval en wandelen de eerste weg naar rechts in (tussen twee banken met zittafel (links) en een waterpompput (rechts)). Na ca 70 m staan we op het bruggetje (**punt 3**, coördinaten 181897-322523) over de Watervalderbeek. We komen nu aan het begin van een mooie holle weg met enkele dassenburchten die we uitlopen. We komen op een plateau met een prachtig uitzicht rechts over het dal van de Watervalderbeek en het Maasdal. Voor ons zien we de woningen van de Raarberg.

Links zien we op de berg het gehucht Raar. We wandelen verder tot aan een kruising (rechts coniferen met een veldkruis) en gaan naar rechts de Visweg in. Na 100 m ligt aan onze rechterzijde het afgerasterd puttenveld van de Waterleiding Maatschappij Limburg (WML). Voor ons het Kalverbos en rechts hiervan de Biesenberg, het uiteindelijke doel van onze wandeling. Boven aan de Biesenberg ligt het gehucht Schietecoven. We wandelen nu verder over de Visweg het dal van de Watervalderbeek in en steken deze weer over en komen nu op de grote drukke weg Meerssen– Ulestraten uit bij Humcoven.

Routepunt 4:

Aan de overzijde (hoek Hekstraat) van de weg staat het houten wegwkruis (jaren zestig, stond eerst aan overzijde bij nieuwe woning) van de Ulestratense kunstenaar Gène Eggen (overleden in 2000) (**punt 4**, coördinaten 181381-322581).

Hier kunt u de route inkorten door over te steken naar de hekstraat en naar boven te wandelen naar punt 7.



We gaan nu naar links en lopen 175 m over de grote weg richting Meerssen en steken achter de witte woning Humcoverstraat nr. 149 de weg over naar rechts en gaan richting veldweg. We volgen de veldweg die na een tijd haaks naar links afbuigt richting de woningen van het Humcoverveld. We blijven rechtdoor lopen en slaan bij woning nr. 76 rechtsaf de Pastoor Arnold Somyasingel in. Deze volgen we tot aan de Cazenderstraat. (**punt 5**, coördinaten 180628-322237). We lopen over het met gras ingezaaide voetpad. Dit gedeelte van de wandeling behoort vanaf de veldweg tot aan het Kalverbos tot het middenterras van de Maas. .



In deze omgeving (Humcoverveld) is tijdens woningbouw ook een vuurstenen vuistbijl uit de Oude Steentijd gevonden, zo'n 35.000 jaar oud. De bewoners van toen (jagers) leefden meestal op het middenterras. De vuistbijl bevindt zich in de collectie van het Natuurhistorisch Museum in Meerssen.

Voor verdere informatie hierover, zie het boek **“Prehistorische en Romeinse vondsten in en rondom Ulestraten, gemeente Meerssen”** van Jim Pepels.

De Cazenderstraat, nu een doodlopende weg was vroeger een verbindingsweg tussen Meerssen en het gehucht Kasen bij Bunde, over de Kruisberg via het Kalverbos. In 1937 heette de Cazenderstraat dan ook de Kruisbergstraat. De inwoners van Kasen gebruikten vroeger dit pad als ze naar de verering van het Heilig Sacrament in de basiliek wilden. Gedeelten van deze weg zijn in het Kalverbos nog te zien als een holle weg die we tijdens onze wandeling oversteken. Let er maar eens op. Na de aanleg in 1964 van de A2 Maastricht- Eindhoven verviel deze verbindingsweg door het bos. Ongeveer op de plaats waar de Cazenderstraat bij het plateau van de Kruisberg uitkwam, komt nu het ecoduct.

Routepunt 5:

De wandeling vanaf de parkeerplaats Kerk Meerssen West: Met de rug naar de kerk gaan we naar rechts de Past. Dominicus Hexstraat in, links naar de Charles Eijckstraat volgen tot aan de Cazenderstraat (afstand 400m). Dan naar links via graspad en vervolg de route.



We negeren de Cazenderstraat en lopen nu naar links verder over een met gras ingezaaide voetpad richting autoweg en woningen op de achtergrond. Links van ons pad een speeltuin en volkstuintjes. Op het einde van dit graspad gaan we naar rechts en passeren een hondenuitlaatplaats links van ons. Ons smal pad volgt nu een route met rode paaltjes (niet altijd zichtbaar) naar boven richting het bos en zien links van ons de A2. Rechts van ons het gehucht Raar op de Raarberg en achter ons zijn drie kerken zichtbaar nl. de kerk van Meerssen-West, midden de Basiliek van

Meerssen en meer naar links de kerk op de helling van Berg en Terblijt. Naar het bos toelovend is de aanplant van de nieuwe natuur links en rechts duidelijk zichtbaar, veel nieuwe bomen en struiken vormen straks een geschikt leefgebied voor plant en dier.

Routepunt 6:

In het Kalverbos aangekomen volgen we de rode paaltjes (soms heeft ook de stam van een boom een rode kleur) en lopen, heuvel op heuvel af, door tot aan een informatiebord aan onze linkerkant. met een



prachtig uitzicht (**punt 6**, coördinaten 180835-322918). Hier ziet men dat het Geuldal in het Maasdal komt met Meerssen West op de voorgrond, op de achtergrond de Dellen. Naar links in de helling is een dassenburcht te zien en rechts hiervan ontspringt een bron. Dankzij het ecoduct vormt het Kalverbos een belangrijke verbindingszone tussen enerzijds het Bunderbos en anderzijds de Biesenberg, de Wijngaardsberg, de bossen in Waterval en zo verder richting Geuldal.

We blijven de rode paaltjes volgen tot aan het einde van het bos en gaan op de verharde weg, de Hekstraat links naar boven (**let op het tegemoet komend verkeer**).

Hier kunt u de wandeling inkorten door naar punt 4 te lopen. U komt dan niet op de Biesenberg maar wandelt terug naar het vertrekpunt.

Routepunt 7:

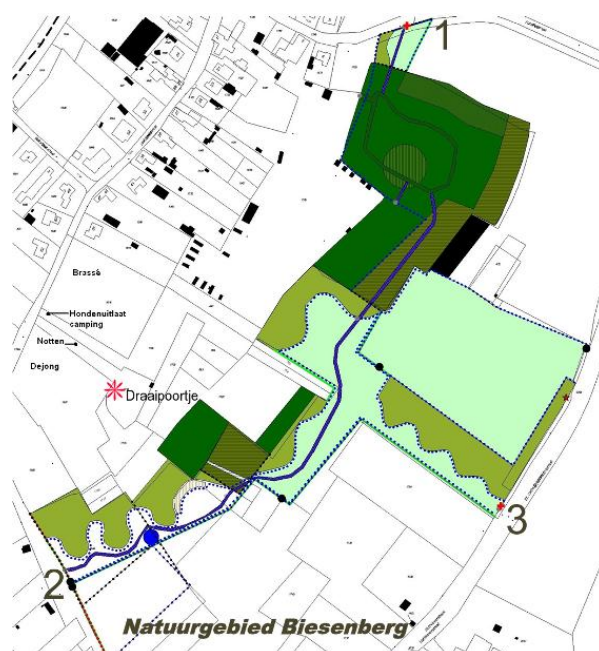
We passeren een dassentunnel die in 2009 onder deze weg door is aangelegd en na een 130 m zien we rechts het klaphekje van het natuurontwikkelings projectproject “**de Biesenberg**” met het informatiebord. Even goed lezen voordat u verdergaat (**punt 7**, coördinaten 181327-322966). We gaan het gebied binnen via het klaphekje. Hier grazen Zwartbles schapen. Op het kaartje ‘Natuurgebied Biesenberg’ zijn de ingangen 1,2,3 aangegeven. We gaan bij ingang 2 het natuurgebied binnen.

Natuurontwikkelingsproject de Biesenberg

We wandelen nu een prachtig natuurgebiedgebied binnen dat tussen de klaphekjes Hekstraat 2 en Putsraat 1 maar 670 m lang is. Het is officieel op 18 juni 2010 geopend voor wandelaars. Sinds 2007 is hier veel gebeurd. Er zijn in 2007 ca. 2800 nieuwe bomen en struiken aangeplant in de nieuwe verbindingszone Biesenberg. Er zijn ook bomen en struiken gekapt van soorten die hier niet thuis horen, zoals de Amerikaanse eik en de woekerende Amerikaanse vogelkers (bospest). De stobbenwanden van de Amerikaanse eiken dienen ook als schuilplaatsen o.a.

voor amfibieën.. De omgevallen en gekapte bomen, die een wat slordige uitstraling hebben, worden in het huidige bosonderhoud niet meer opgeruimd. Ze hebben een belangrijke functie voor de uitbreiding van de biodiversiteit in dit gebied. Er is dus bewust voor gekozen. Ook is in het gebied een pool aangelegd (Hekstraat ingang 2 op het kaartje ‘Natuurgebied Biesenberg’) voor amfibieën. Deze wordt door kwelwater gevoed. In de omgeving zijn enkele stapelmuurtjes als schuilplaats voor de vroeumeesterpad.

In deze omgeving liggen ook de volkstuintjes van mensen die al jaren op deze plek hun mooie hobby uitoefenen in deze omgeving. Sinds de aanplant en aanleg in 2007 is er niet alleen bewondering maar ook verwondering voor/over al dat moois wat er nu al is te zien bij de Biesenberg. De meeste aangeplante bomen en struiken groeien goed. De hondroos staat in het voorjaar al in bloei en diverse planten en dieren hebben al hun plek gevonden. Op oude kaarten uit 1813 wordt de



naam Biesenberg al genoemd, de naam zou afkomstig zijn van het woord bies(t) of koebeest. Het zou een verwijzing zijn naar het beweiden met koeien.

Waarschijnlijk heeft de naam Kalverbos (toen Calverberg), grenzend aan de Biesenberg aan de andere zijde van de Hekstraat (toen Bockstraat), ook hiermee te maken.

Maar vooral kunt u genieten van de prachtige vergezichten en panorama's als u in het midden van het gebied staat. Neemt u vooral de tijd om u te oriënteren, het is de moeite waard.

Naar het zuiden ziet u de basiliek van Meerssen. Links hiervan komen `de Dellen` via het Geuldal het Maasdal binnen. Pal zuidelijk de Observant bij Maastricht en bij goed weer de voormalige steenkoolbergen of terrils bij Luik. Op de voorgrond ligt het buurtschap Humcoven. Aan de overzijde het dal van de Vliekerwaterlossing het Vliekerbos, naar rechts over het dal van de Watervalderbeek Raar en de Raarberg en verder natuurgebied de Dellen bij Meerssen. Achter ons, op het plateau, het mooie gehucht Schietecoven.



We wandelen verder en gaan via een klaphekje naar het bosje dat we geheel doorlopen

We verlaten het natuurgebied uit via het klaphekje aan de Putstraat (1 op kaartje 'Natuurgebied Biesenberg'). Van hieruit zijn er twee mogelijkheden: we gaan 50 m naar links voor een kop koffie of iets anders bij Camping D'n Uul. Of we vervolgen onze wandeling naar rechts de Putstraat in naar beneden. Na ca 90 m nemen we het trappenpad aan onze linkerkzijde.

Routepunt 8:

We gaan omhoog en komen nu op het domein van **Landgoed "de Biesenberg,"** sinds 2010 met een oppervlakte van 7 ha. Tot 2000 behoorde dit gedeelte ook tot **Landgoed Vliek, dat** ooit 300 ha groot



was, nu nog rond 80 ha. We wandelen bovenaan de trappen direct naar rechts en blijven het pad naar rechts volgen, zijpaden negerend. Uiteindelijk komen we weer bij een draaiportje (**punt 8**, Coördinaten 181830-323475). We komen nu in een weiland met rechts van ons een vijver met gestapelde stenen en een prachtig uitzicht naar het dal van de Vliekerwaterlossing met op de achtergrond het Maasdal en de Observant bij Maastricht. We wandelen verder, met links van ons een groepje lindebomen, verder links op de achtergrond de dubbelrijige beukenallee uit 1930. De beuken en eiken aan beide zijden van de Putstraat worden

al sinds begin jaren zestig van de vorige eeuw door roeken gebruikt als nestbomen. Tot voor enkele jaren geleden was dit de grootste roekenkolonie van Limburg met meer dan 500 nesten. Het pad parallel volgend aan de haag en de grote weg rechts van ons komen we weer bij een draaiportje en

staan dan op het fietspad Ulestraten- Meerssen. Rechts voor ons het prachtig gerestaureerde kasteel Vliek en het kasteelpark.

Amerikaanse eikenallee

Tegenover het hek van het kasteel stonden tot september 2010, 56 Amerikaanse eiken van 120 jaar oud in de allée, prachtig maar zwaar ziek. Deze Amerikaanse eiken kleurden de allée (laan, waarschijnlijk al aangelegd in 1725) in de herfst prachtig roodgeel. Door hun ziekte waren ze een gevaar voor de omgeving en konden zomaar om waaien, wat ook enkele malen gebeurd is. Er zijn inmiddels (november 2010) op de plek van deze Amerikaanse eiken, 56 nieuwe inheemse lindebomen aangeplant.



We steken over richting kasteel en lopen langs de voormalige boerderij en de grote schuur. We stappen na de grote schuur weer het trottoir op en lopen nu via de eerste weg naar rechts weer het bos in. De woning aan onze linkerkant is nr. 107 en is het begin van onze wandeling vanaf de Catharinastraat Ulestraten. Na 100 m komen we op het bruggetje bij punt 1 en kunnen de starters vanaf Meerssen de route verder vervolgen. De starters uit Ulestraten eindigen hier de wandeling en lopen via dezelfde weg terug naar het vertrekpunt.

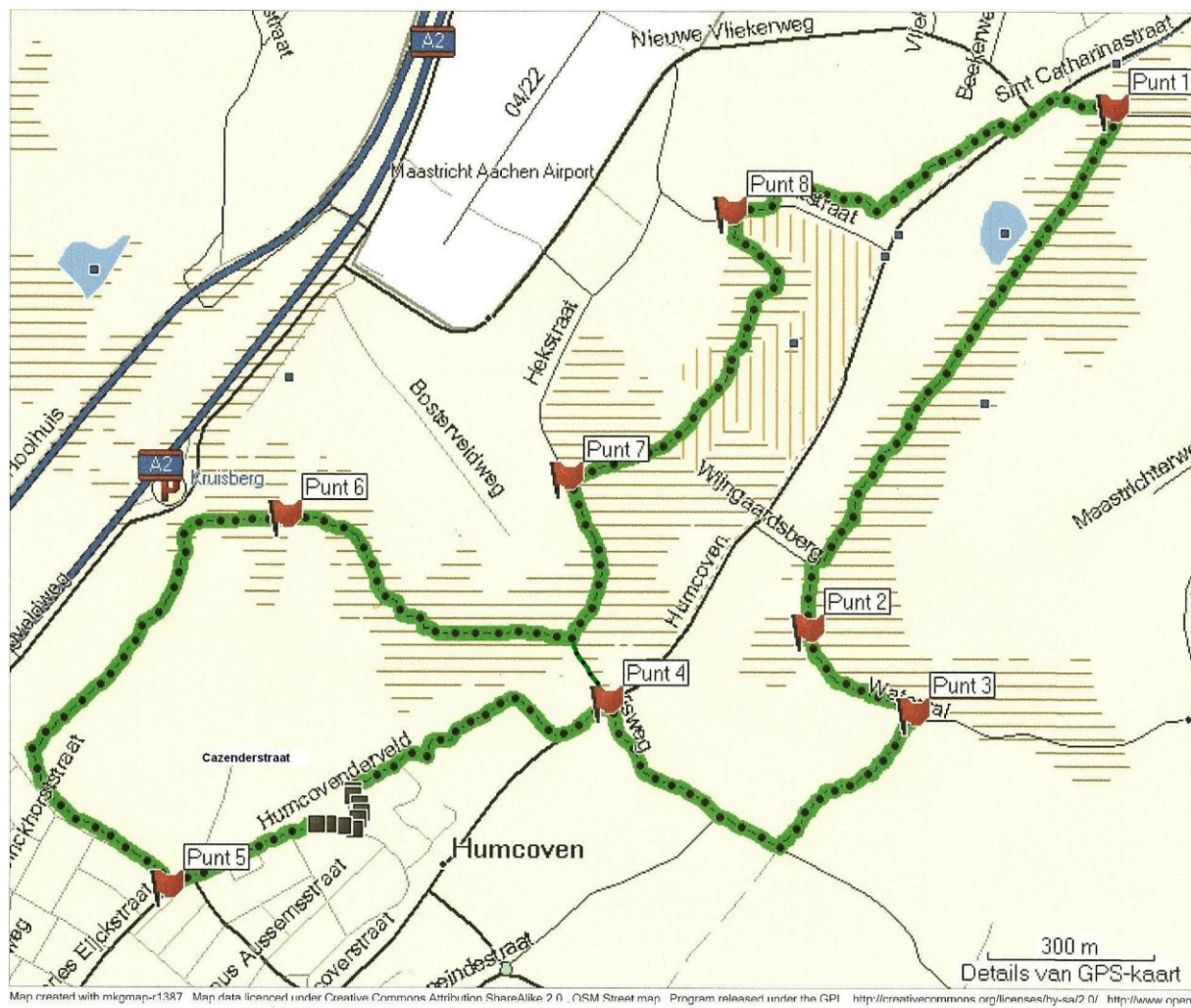
Kasteel Vliek.

De oudste sporen van kasteel Vliek zijn via schriftelijke bronnen tot 1374 terug te vinden. Het huidige kasteel Vliek is gebouwd rond 1725. Het zou gebouwd zijn door de toenmalige burgemeester van Maastricht de heer Mathias Charles Lenaerts. Deze familie Lenaerts was toen al meer dan honderd jaar eigenaar van de hoeve "in de Dael".

Families die er op het kasteel woonden waren: de Lenaerts, Schoenmaeckers 1809-1837, Houben tot 1876, Magneé tot 1891 en de fam. Van Meeuwen die tot 1989 eigenaar was. De Teikyo Universiteit was tot 2005 eigenaar. Boerderij de Vliekerhof (1800) behorende bij kasteel Vliek, is gebouwd op de oude resten van de hoeve "in de Dael" die uit de tweede helft van de 14^e eeuw stamde. Het kasteelpark, aangelegd rond 1907, herbergt een grote variëteit aan unieke bomen, waarvan er sommige zoals de kambeuk en de atlasceder door de stormen van de laatste twintig jaren het loodje hebben gelegd. Ook staan in dit park en het Vliekerbos prachtige oeroude rododendrons met hun paarse bloei in maart - april. Sinds 2005 is de fam. Grouwels eigenaar van Kasteel Vliek. Sindsdien is er veel gerestaureerd en in oude glorie hersteld.



Routekaart



Namens IVN afdeling Ulestraten: ulestraten@ivn-limburg.nl
 IVN afdeling Meerssen: jeannybronckers@hetnet.nl