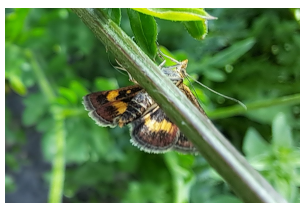


Juni 2026, Jaargang 7, nr. 4



Uitbundig bloeiende weilanden achter Nienoord



Beste leden, donateurs en overige lezers

Zomer !

De eerste warme avonden zijn geweest. Lekker lang buiten zitten met een goed boek of mijmerend tot het helemaal donker is. De meikevers ratelen, de gierzwaluwen vliegen hoog in de lucht, de roeken houden hun "vergadering", de egel scharrelt rond, de vleermuizen buitelen onhoorbaar door de lucht en de nachtvlinders komen op de geurende (inheemse!) bloemen af. En dat allemaal in mijn eigen achtertuin in een woonwijk in Tolbert. De natuur is dichtbij!

Het is langzamerhand vakantietijd, en toch liggen onze activiteiten nog niet stil! [Zie onze website](#).

Maar onze vrijwilligers houden ook even een welverdiende pauze na een heel druk voorjaar: excursies, cursus, wandelingen, inventarisaties, activiteiten voor ouderen en kinderen enzovoort.

Heb je wel eens op de algemene website van IVN gekeken (www.IVN.nl)? Daar vind je de activiteiten van alle IVN-afdelingen in Nederland. Kijk onder "activiteiten" en selecteer een provincie. Handig als je bijvoorbeeld ergens in Limburg op vakantie bent en daar ook wel eens een IVN-excursie wilt meemaken.

Op die website vind je ook een overzicht van alle cursussen die landelijk gegeven worden.

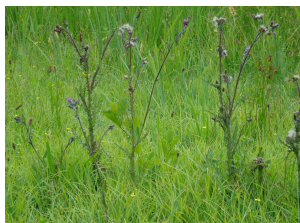
Leuk bericht: we hebben twee jaar geleden drie prachtige geborduurde kleden geschenken gekregen. Deze zijn door twee kunstenaars in opdracht van BPD Bouwfonds Gebiedsontwikkeling gemaakt ten behoeve van de opening van een nieuwe wijk in Leek. Dit jaar bestaat de BPD Kunstcollectie 50 jaar en ter ere daarvan exposeren ze deze zomer in het Noordbrabants Museum. Ons is gevraagd om 2 kleden, één met waterdierjes en één met planten daarvoor in tijdelijke bruikleen weer af te staan. Natuurlijk doen we dat graag. Dus als je deze zomer in Den Bosch komt: even gaan kijken.

Redactie en bestuur wensen je een fijne zomer!
Ad van Alphen, voorzitter

Plant van de Maand

Deze keer is tot Plant van de Maand verkozen de **Kale jonker**.

Wie nu door het Westerkwartier rijdt, loopt of fietst ziet in bloemrijke hooi- en weilanden soms een hoge, wat stakerige, distelachtige plant. Dit is de Kale jonker (*Cirsium palustre*); een opvallende roodpaarse zomer- en herfstbloeier.



De Kale jonker, een van de vele soorten distels, valt op door zijn stakerig uiterlijk. De tot soms 2 m. hoog wordende planten hebben stengels die weinig vertakt zijn. Daardoor zijn ze lang en hebben bovenin een aantal hoofdjes met rode buisbloemen. Die bloeien in de zomer (juni-september) en worden door insecten bezocht die voor de bevruchting zorgen. Zowel hommels als vele soorten vlinders weten de bloemen op waarde te schatten.



De stengel is over zijn volle lengte voorzien van gestekelde vleugelranden. De smalle bladeren vallen ten opzichte hiervan heel weinig op, waardoor de hoge plant een 'berooide' indruk maakt; vandaar de treffende benaming Kale jonker. De kleine, roodpaarse of witte hoofdjes staan in vrijwel bladloze kluwens aan de top van de stengel.

De Kale jonker is een uitgesproken vochtminnende plant. Door zijn vochteisende karakter is deze distel relatief zeldzaam en gebonden aan nattere natuurgebieden, vochtige graslanden en de vochtige randen van loofbossen.

Autochtoon of inheems ?



Het zijn twee termen die nogal eens door elkaar worden gebruikt, maar toch een andere betekenis hebben. Autochtoon wil zeggen dat planten gebonden zijn aan een specifieke locatie. Dat is niet hetzelfde als inheems; inheemse soorten kunnen afkomstig zijn uit een veel grotere regio. Een éénstijlige meidoorn uit Italië bijvoorbeeld noemen we wel inheems, maar niet autochtoon. Eén ding hebben autochtone en inheemse plantensoorten wél gemeen, ze kunnen hier al ruim tienduizend jaar of nog langer voorkomen. Een inheemse soort komt weliswaar soms al duizenden jaren in een bepaalde regio voor, maar heeft lang niet altijd een ecologische relatie met de regio waarin hij werd geplant. Dat planten genetisch verschillen zie ik elk voor- en najaar

weer terug in mijn eigen beukenhaag waar twee exemplaren standaard een week later dan de 'collega'beukjes uitlopen en in het najaar ook weer verdorren. Autochtone planten komen al heel lang op dezelfde plek voor, sluiten goed aan bij de lokale omstandigheden en hebben wél ecologische relaties opgebouwd met andere planten en dieren in hun gebied. Een autochtone boom of struik kent als het ware het DNA van de hele omgeving. Zo'n autochtone boom of struik is goed afgestemd op zijn rol in het plaatselijke voedselweb. Het is cruciaal dat planten bloeien op het moment dat insecten die ervan afhankelijk zijn dat nodig hebben. Als bijvoorbeeld een sleedoorn later bloeit dan de uitsluitende bij die ervan afhankelijk is, dan lijdt de pasgeborene honger. Dat kan b.v. gebeuren doordat de betrokken struik van ver komt en genetisch net iets anders is geprogrammeerd naar het DNA van een andere omgeving met een iets ander klimaat.



In heel Nederland is naar schatting nog zo'n drie procent van de autochtone planten over. Vaak vinden we die in oude cultuurlandschappen. In bijvoorbeeld oude houtwallen of -singels, rivier- of overige duinen, kleinschalige landschappen met oude hagen en knotwilgen, oude dijken of oude bossen. Van zo'n 55 inheemse boom- en struiksoorten zijn nog autochtone exemplaren in Nederland aanwezig. Denk bv. aan Kardinaalsmuts, Schietwilg, Zomereik, Viltroos, Kruisbes, Wilde appel en nog vele anderen. Van die 55 soorten zijn er 23 bedreigd of kwetsbaar.

Als particulier is het altijd goed om je bij nieuwe aanplant te laten adviseren door een lokale biologische aanbieder (zie bv. streektuinen.nl).

Helaas is het aanbod van autochtone planten schaars, ook al wordt er door veel terrein beherende organisaties (TBO's) zaad vergaard en opgekweekt.

In het Bronnenbos op het Roggebotzand wordt door Staatsbosbeheer het genetisch erfgoed van inheemse bomen en struiken verzameld, veilig gesteld en weer opgekweekt.



Om genetisch materiaal veilig te stellen werd een aantal jaren geleden door een kunstenaarscollectief zaad vergaard van tweestijlige meidoorn in de omgeving van Nietap /Terheyl. In de hier op de aan de oppervlakte opduikende potklei komen nog oude autochtone tweestijlige meidoornstruiken voor.

De geogoste zaden zijn bij een boomkweker in het Belgische Gent tot kiemen gebracht en opgekweekt tot jonge struikjes.

Deze struikjes zijn medio 2024 t.b.v. de feestelijke opening van de wijk de Hoven (Oostindie in Leek) geplant in een klein parkje, het zgn. 'Allemansveld' zodat hier weer autochtone meidoornstruiken kunnen opgroeien

Wat was ...



Verslagen over recent door onze vrijwilligers georganiseerde activiteiten vindt u [hier](#), o.a. over kleine beestjes onder de loupe en een gezinsactiviteit op het wad. Eén recente activiteit belichten we onderstaand uitvoeriger.

Dauwtrappen op Hemelvaartsdag 14 mei

Niet met een prachtig zonsopkomst zoals eerdere jaren, maar deze keer met regen in het vooruitzicht en geen al te hoge temperaturen.

En toch meldden zich 20 geïnteresseerden vanuit Surhuisterveen, Visvliet, Uithuizen, Groningen en alles daar tussenin bij de werkschuur van Het Groninger Landschap bij de Lettelberterpetten.

Zelfs twee kinderen waren niet bang voor het vroege uur.

Iets na 5.00 uur liepen we het gebied in na een korte uitleg. Het gebied met daarin het Leekstermeer en de Lettelberterpetten is in feite een oeroud gletsjerdal op het eind van de één na laatste ijstijd, zo'n 150.000 jaar geleden, gevormd. Toen het ijs zich terugtrok ontstond door de eeuwen heen een metersdik veenpakket. De Lettelberterpetten zijn ontstaan tussen 1900 en 1920 door turfwinning, gevoed met water vanuit het hoger liggende Drenthe via beken, vanuit grondwater en door de zee die met lange vingers met vloed tot hier kwam (Zulthe). De door kleinschalige veenwinning ontstane petgaten vulden zich dus weer met water en zijn langzaam dichtgegroeid tot het elzenbroekbos wat het nu is. Tot in 1964 werd het nog gebruikt als geriefhoutbosje, het stond bekend als het bosje van Olde Mart, de vroegere bewoonster van dit gebied (Martje Kuper). Zo ook 't Wiekje van Martje Kuper langs waar het veen werd afgevoerd.

Het gebied inlopend zien we vanaf het dijkje een aantal nieuw gegraven petgaten omwille van het weer creëren van een verlandingsproces met bijbehorende biodiversiteit. In het broekbosje horen we de vogelwereld ontwaken met o.a. een roepende koekoek in de verte en een dichtbij hoepende Roerdomp. Vanuit de uitkijktoren genieten we nog even van de lichter wordende dageraad.

Ook wordt nog gewezen op een recente uitzending van het TV-programma 'Vroege Vogels' op 26 april jl. die dit gebied



uitvoerig beschrijft, ongetwijfeld via Google terug te zien. [Zie hier de uitzending](#) (met excuses voor de helaas onvermijdelijke introductiereclame).



Iets na 6 uur steken we de A7 over om aan de overzijde van de snelweg De Drie Polders te bezoeken. Hier een heel andere landschap. Een open en door voortdurende onttrekking van water aan deze voormalige veenachtige weidebodem steeds lager gelegen gebied. Dit gebied is enige jaren geleden ingericht als natuur- en waterbergingsgebied en heeft een afwisselend karakter. In het noordoosten zie je een open gebied met smalle percelen.

Daartussen liggen sloten en petgaten die zijn ontstaan door turfwinning. Zo is dit landschapspatroon al honderden jaren oud. Het natuurgebied bestaat uit kruiden- en faunarijke grasland, met moeraszones langs de sloten. Een geschikt habitat voor o.a. de graspieper en veldleeuwerik. Langs de natuurvriendelijke oevers ontstaat rietland en rondom de uitkijktoren, waar we even genoten van een moment rust, wandelden we door een broekbos.

Aldus wandelend over het gemaaid wandelpad en later -het kon niet anders- toch nog een stukje asfalt van zo'n 1,5 km., liepen we weer terug naar het beginpunt waar we iets na 8 uur aankwamen.

Voor velen, zo bleek, een ontdekking van een stukje Westerkwartier dat men nog niet kende.

Contributie 2027

Vooraankondiging contributieverhoging

Alle hoofdleden van IVN Westerkwartier e.o. betalen op dit moment € 25,- per jaar aan contributie. De helft daarvan gaat naar onze afdeling. De andere helft (de "afdracht") gaat naar de landelijke Vereniging IVN Natuureducatie die daarvoor allerlei diensten verleent zoals bijvoorbeeld de ledenadministratie, afdelingsondersteuning en cursussen.

Bij de Algemene Ledenvergadering in 2023 is besloten dat voor alle bestaande en nieuwe hoofdleden van onze afdeling voortaan automatisch de door de Landelijke Raad van IVN vastgestelde adviescontributie geldt (daarvoor was dat anders en waren er tariefverschillen). Dat bedrag, de huidige 25,00 dus, is een aantal jaren niet verhoogd en de kosten zijn gestegen. Daarom is door de Landelijke Raad van IVN Natuureducatie besloten tot een adviescontributie van € 28,50 per jaar, ingaande op 1 januari 2027. Ook hiervoor geldt: de helft van dit bedrag is voor ons, de andere helft is voor IVN Natuureducatie.

Het bestuur van IVN Westerkwartier e.o. heeft besloten tevens een verhoging van € 2,00 door te voeren op de contributie voor de huisgenootleden. Hierin volgt het afdelingsbestuur het adviestarief van € 14,25 per lid per jaar niet op.

We verhogen de huidige contributie van € 7,00 met 2 euro naar € 9,00 per jaar.

Voor jeugd- en ereleden verandert er niets; dat blijft gratis.

Het nieuwe bedrag gaat in op het moment van contributie-inning in 2027, dat voor u van toepassing is. Die datum wordt bepaald door de datum dat u ooit lid geworden bent. Als u normaal op 1 juli de contributie betaalt, zal het nieuwe bedrag op 1 juli 2027 geïnd worden. U hoeft daarvoor niets te doen; het gaat automatisch.

Ietje van Nie (column)



Zomerzothheid

Warm weer, echt zomer! Overal zie je al jonge vogeltjes die nog worden gevoerd of voorzichtig een badje nemen. Dochter merel bedelt bij pa maar hij heeft er duidelijk genoeg van!

De bonte vliegenvanger is zoals elk jaar weer gearriveerd uit het zuiden. Na een week zingen verscheen er een vrouwtje. Mijnheer had al een favoriete nestkast uitgekozen en begon dit mooi in het groen gelegen kastje aan te prijzen. Er in gaan,

er op zitten, rondjes vliegen en af en toe een liedje zingen vlakbij. Mevrouw nam af en toe een kijkje in het kastje. Meestal wordt er na enkele dagen een besluit genomen en beginnen ze te bouwen. Maar: deze dame is besluiteloos! Al bijna twee weken gaat dit zo door! Mijnheer is wel héél verliefd en ook een volhouder. Ik ben benieuwd hoe dit verder gaat.

Toen ik buiten even van de zon genoot, landde er een heel klein grijs beestje op de leuning van mijn stoel. Geen idee wat voor insectje dit zou kunnen zijn. Opeens kwam er een groen puntje uit het achterlijfje en lanceerde het zichzelf de lucht in! Slim hoor!

De doorwaskervel fleurde onze tuin als eerste op met zijn geelgroene schermbloemen. Het is

een vrij onbekende plant die het overal doet en steeds terugkomt. De zaadjes kun je in augustus overal uitstrooien, juist op moeilijke plekken.

Ik wens jullie allemaal een fijne zomer!
Ietje van Nie

Activiteitenoverzicht

Als laatste in deze Nieuwsbrief kort aandacht voor onze activiteiten in de komende periode. Wekelijks zijn er wandelingen op dinsdag- en woensdagochtend van 9.30 - ca. 11.30 uur.

De drie besloten werkgroepen, t.w. de Plantenwerkgroep (*Pwg*), de Vogelwerkgroep (*Vwg*) en de Werkgroep Natuurfotografie (*Wnf*) stellen dit jaar een deel van hun activiteiten open voor een beperkt aantal externe deelnemers (altijd met opgave vooraf !)

Daar waar van toepassing wordt de betrokken werkgroep genoemd, incl. het maximum aantal externe deelnemers. Bij overige activiteiten staat indien van toepassing het maximum aantal deelnemers eveneens vermeld.

14 juni	13.30 uur	Weidevogel-fotografie	Groningen (<i>Wnf</i> 10 st.)
28 juli	19.30 uur	Avond-vogelwandeling (Vol)	Boerakker (<i>Vwg</i> 20 st.)

De meest actuele informatie over onze activiteiten kunt u altijd uitgebreid terugvinden op onze website. Zie hiervoor: [Activiteiten IVN Westerkwartier e.o.](#) en [Nieuws](#)



Jonge deelnemer aan wad-activiteit d.d. 10-5- 2026

Redactie en foto's, tenzij anders vermeld, Herman de Meijer

[Zie hier voor eerdere Nieuwsbrieven.](#)



Facebook



Website



Facebook



Website

Deze e-mail is verstuurd aan [{{email}}](#). • Als u geen nieuwsbrief meer wilt ontvangen, kunt u zich [hier afmelden](#). • U kunt ook uw [gegevens inzien en wijzigen](#). • Voor een goede ontvangst voegt u ivn-westerkwartier-ee@send.laposta.email toe aan uw adresboek.

