

Rolpaal

Deze rolpaal herinnert aan de tijd dat schepen in het Oldehoofsch kanaal door middel van een scheepslijn werden voortgetrokken (het zg. 'scheepsjagen') door een persoon of een paard. Om de schepen door de bocht te leiden werden in de buitenbocht van een vaarwater rolpalen geplaatst. Ze zorgden voor de geleiding van de jaaglijn, zodat de schepen de bocht goed konden nemen en niet in de wal of kanaaloever werden getrokken. Bij scherpe bochten werden de palen soms voorzien van een dubbele rolpaal. In flauwe bochten werden twee rolpalen op korte afstand van elkaar geplaatst.



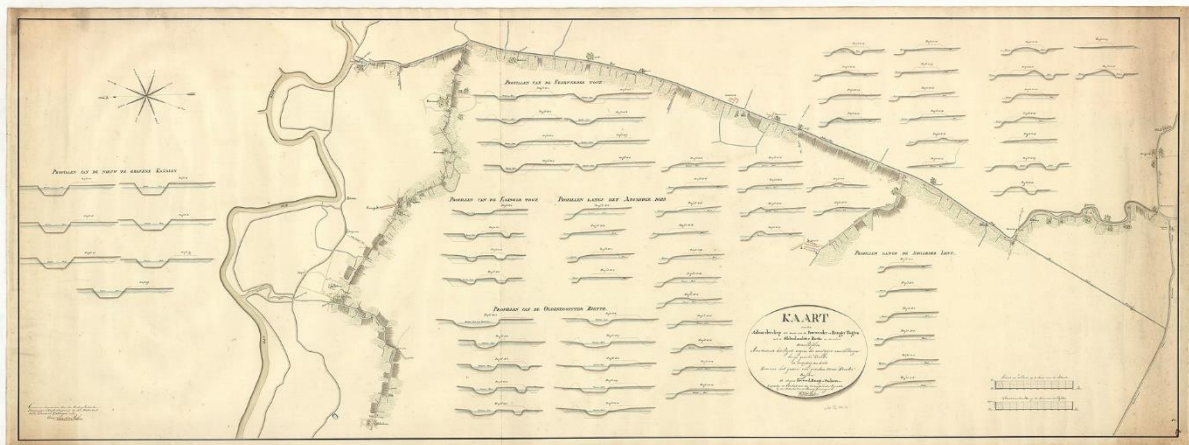
De rolpaal bestaat uit een stalen constructie met aan de boven- en onderzijde een bevestigingspunt, waartussen een stalen rol is geplaatst. Aan de bovenzijde en onderzijde van de rolpaal zijn meestal ijzeren geleidingsbeugels gemonteerd, soms voorzien van een sierlijke krul. De geleidingsbeugels moesten voorkomen dat de jaaglijn van de rolpaal afliep. De rol draait onder de kabel door zodat de kabel van de scheepsjager erlangs geleid kan worden. De rolpaal die vroeger werd gebruikt als hulpmiddel bij het jagen of trekken van schepen is in Nederland een zeldzame verschijning geworden. Gelukkig komen ze in de Provincie Groningen nog op enkele plaatsen voor waaronder langs het Oldehoofsch kanaal tussen Saaksum en Oldehove.

Het Oldehoofsch kanaal

Het Oldehoofsch kanaal werd tussen 1825 en 1827 gegraven in opdracht het toenmalige Saaksumerzijvest (nu waterschap Noorderzijvest) als nieuwe afwatering, maar vooral ook om het goederentransport te bevorderen.

Het kanaal loopt van de *Boventilstertocht* bij Oldehove, langs Saaksum, Ezinge, Feerwerd, richting *Frouketil* in het Aduarderdiep (Schifpot). Ten zuiden van Saaksum volgt het kanaal de oude loop van de Boventilster tocht; een oude afwateringsloot waardoor het oostelijke deel van het Humsterland afwaterde via de Saaksumerzijl. Door het graven van het kanaal kon dit gebied opgenomen worden in het Aduarderzijvest en verviel deze sluis.

Tussen Ezinge en het Aduarderdiep volgt het kanaal in gekanaliseerde vorm de oude lopen van de vroegere Ezingertocht en Feerwerdertocht. Het laatste stuk vanaf de boerderij Mentaheerd volgt een oude (later drooggevallen) bedding van een vroeger door Middag stromende rivier.



Plankaart voor het te graven Oldehoofsch kanaal, dat tussen 1825 en 1827 werd gerealiseerd.

“Kaart van het Aduarderdiep als mede van de Feerwerder en Ezinger Togten met de Oldenhoofster Riette en derzelve dwars profillen, aanduidende het project wegens het aanleggen van trekwegen langs gemelde kanalen en verwijding van dezelve benevens het graven van gedeeltens nieuwe kanalen tusschen de dorpen Feerwerd, Ezinge en Saaksum” van W. van Rees. ”