

Evaluatie Natuurontwikkeling Herperduin: 1996-2021



Inhoud

1. Aanleiding	3
2. Van zandverstuiving naar bossen en open vlakten met inheemse dieren en planten	3
2.1 Van zandverstuiving naar naaldbos met geringe natuurwaarden	3
2.2 Omvorming bos gericht op natuurwaarden.....	3
2.3 Grote grazers als extra impuls voor ontwikkeling natuurwaarden	4
2.4 Vergroting natuurwaarden door uitbreiding	5
2.5 Vergroting natuurwaarden door afstemming inrichting en beheer in de maashorst	6
3 Iconische Grazers als onderdeel van oorspronkelijke natuur	7
3.1 Grote grazers zorgen voor meer biodiversiteit	7
3.2 Van Schotse Hooglander naar Tauros	8
3.3 Veiligheid staat voorop: houdt afstand	9
4 Meer biodiversiteit door bosomvorming	9
4.1 Van monotone dennenakkers naar gevarieerde bossen.	9
4.2 De omvorming werpt zijn vruchten af.....	10
5 Hotspots natuurontwikkeling.....	13
5.1 Beheer heide	13
5.2 Beheer zandige plekken op de hei	13
5.3 Beheer Rijsven en Ganzenven	13
6. Verdroging grootste bedreiging biodiversiteit	14
6.1 Sinds 2018 ernstige verdroging	14
6.2 Zichtbare effecten verdroging	14
6.3 Hoe verder?	15
7. Recreatie en natuur gaan goed samen.....	15
7.1 Biodiversiteit én recreatie zijn toegenomen	15
7.2 Zonering recreatie werpt vruchten af voor recreant én natuur	15
8. Aanbevelingen.....	16
8.1 Koers houden conform Natuurbeleidsplan uit 2010.....	16
8.2 Aanpak verdroging	16
8.3 Verbinding tussen de Maashorst en de Maas.....	16
8.4 aankoop bospercelen	16

1. Aanleiding

Dit jaar is een jubileumjaar in Herperduin. In 1996 werden de eerst Schotse Hooglanders los gelaten om door middel van begrazing meer variatie te brengen in het bos. Hoe staat het er nu voor?

De ontwikkelingen in Herperduin worden zoveel mogelijk gevolgd door monitoring. Er lopen broedvogelonderzoeken, vegetatieonderzoek, libellen onderzoek en met behulp van studenten worden nog veel meer onderzoeken gedaan. Sinds 2009 worden door studenten Toegepaste Biologie van de HAS Den Bosch jaarlijks onderzoeken verricht aan de poelen in Maashorst. Hierbij wordt de flora, amfibieën, libellen en waterkwaliteit onderzocht. Sinds 2014 wordt hierbij ook onderzoek gedaan naar de macrofauna. Door tweede jaar studenten wordt onderzoek gedaan naar de verzuring van enkele poelen en proeven opgezet met bekalken van vennen. Deze samenwerking met de HAS Den Bosch leverde in totaal 28 rapporten op over flora, fauna en waterkwaliteit van de wateren in de Maashorst (inclusief Herperduin). Dat levert een berg aan informatie op die behulpzaam zijn bij het beheer in de komende jaren.

Vanwege de enorme hoeveelheid rapporten, die er in de loop van de jaren verschenen zijn, doen we hier slechts een greep uit alle gegevens ter gelegenheid van 25 jaar begrazing in Herperduin. We kijken wat er is gebeurd en bereikt. Natuurlijk kijken we ook vooruit. Regeren is vooruitzien ... naar 2050. Natuurontwikkeling is zaak van lange adem. De kunst is om op koers te blijven.

2. Van zandverstuiving naar bossen en open vlakten met inheemse dieren en planten

Flora en fauna hebben in Herperduin verschillende metamorfoses ondergaan. We pikken de draad op in de middeleeuwen.

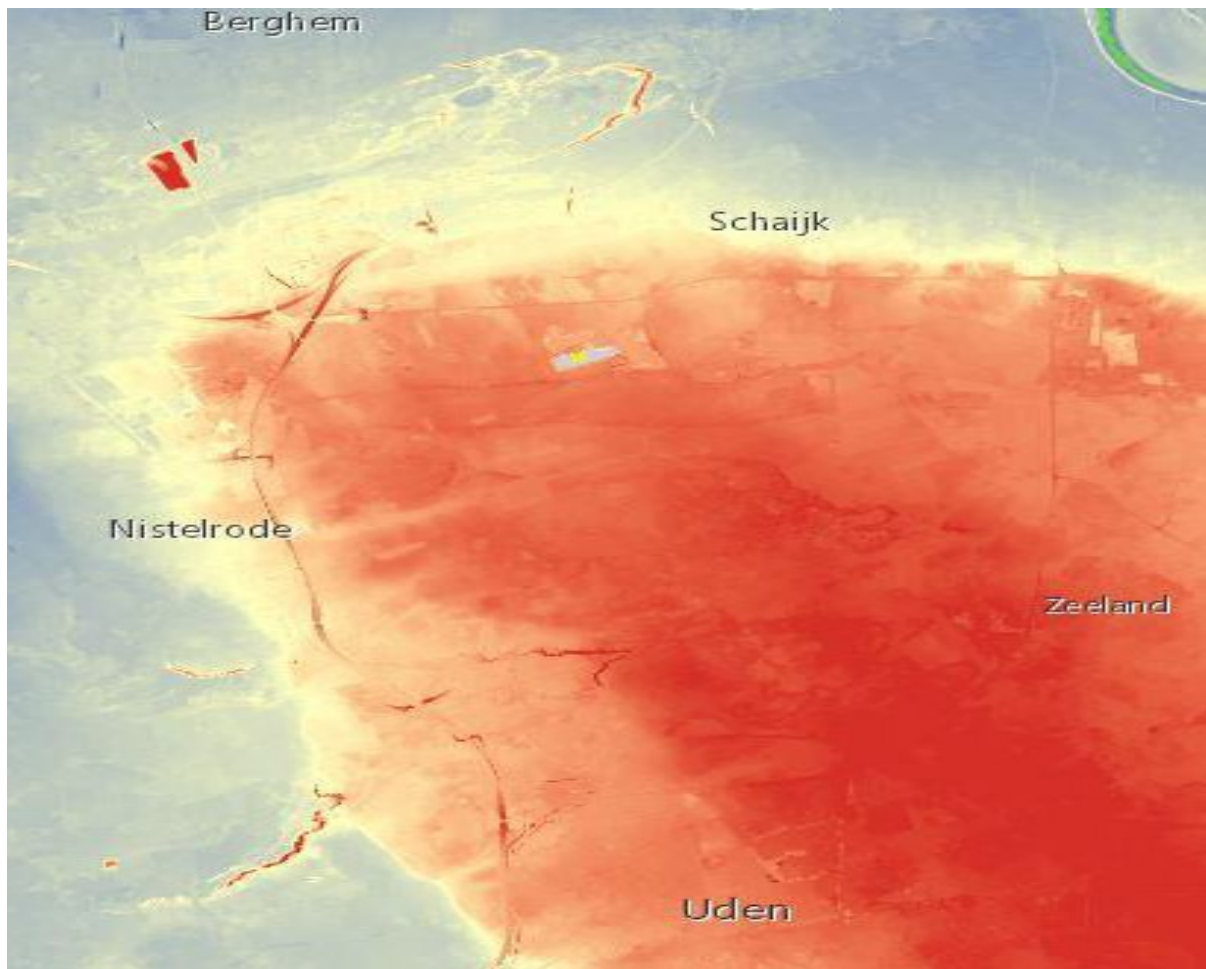
2.1 Van zandverstuiving naar naaldbos met geringe natuurwaarden

Herperduin vormt het meest noordelijke deel van de Peelhorst. Op de hoogtekkaart is te zien, dat Herperduin lager ligt dan het overige deel van de Maashorst, meer op de overgang van de hogere gronden naar het Maasdal.

De bodem van Herperduin wordt vooral gekenmerkt door het dekzand en is daardoor voedselarm. Door overbegrazing en afplaggen van de hei voor stalmeest waren de zandgronden in Oost-Nederland na de middeleeuwen volledig uitgeput en op veel plaatsen veranderd in heidevelden en zandverstuivingen. Zo ook de Maashorst. Daarom besloot de toenmalige regering eind 1800 om een subsidieregeling te maken voor de aanplant van bomen om die zandverstuivingen vast te leggen. Daarbij kwam dat Nederland veel hout nodig had voor stutten in de mijnen in Limburg. En grove den was daarvoor het best geschikte hout. Herperduin was daarna lang een productiebos met allemaal percelen met dezelfde bomen en dezelfde leeftijd. Vanuit natuuroogpunt gezien was de biodiversiteit van planten en dieren gering.

2.2 Omvorming bos gericht op natuurwaarden

Dat veranderde na de ruilverkaveling in de 80'er jaren. Het Ganzenven werd als compensatie voor natuurverliezen elders aan de landbouw onttrokken en uitgediept tot ongeveer 90 cm, zodat er weer het hele jaar water in bleef staan. Daarnaast werden op 2 plaatsen de bomen volledig gekapt en de wortelkluiten afgevoerd om heide weer een kans te geven. In 1992 ontdekte een lid van de



Rood zijn de hoger gelegen delen.

Vogelwerkgroep van het IVN dat er op die open plaatsen ineens nachtzwaluwen rondvlogen. Een nachtzwaluw is een heel bijzondere vogel, die toen in Nederland zeldzaam was. Dus werd besloten om in een deel van Herperduin een broedvogeltelling op te zetten en zo de ontwikkelingen beter te volgen. Al snel bleek uit de broedvogeltellingen de noodzaak om het bos anders te gaan onderhouden, meer gericht op de natuurwaarden. Overleg werd opgestart met de eigenaar, de gemeente Ravenstein. Overleg ging snel, maar veranderingen aanbrengen was ingewikkelder. Al die jaren had de gemeente een bosadviseur, die bleek vooral het oude beheer te willen voortzetten, hoewel de mijnen al lang gesloten waren. Uiteindelijk werd een andere adviseur ingeschakeld en ging de discussie naar bosomvorming i.p.v. bomen kappen en afvoeren. Dikke rapporten ondersteunden die beleidswijziging, wat nog niet betekende dat het beleid meteen werd omgegooid.

2.3 Grote grazers als extra impuls voor ontwikkeling natuurwaarden

Toch nog sneller dan verwacht kwam er wel een beleidswijziging: in 1996 besloot de gemeente om in een groot deel begrazing met Schotse Hooglanders in te zetten om zo het dichtgroeien van de open plekken en het Ganzenvan tegen te gaan. Vooral in het Ganzenvan leidde dat al snel tot het verdwijnen van de wilgenopslag en de terugkeer van bijzondere vegetatie zoals moeraswolfsklauw, een onooglijk plantje maar wel een signaal dat de begrazing al snel de eerste resultaten opleverde. Ook het aantal libellen nam snel weer toe. Vlak voor de opheffing van de gemeente Ravenstein voerde de gemeente de eerste bosomvorming door: op 10 plekken werden in een cirkel bomen omgezaagd en op een hoop gegooid om de hoeveelheid dood hout groter te maken, zoals in de rapporten was aanbevolen.



Moeraswolfsklauw



koraaljuffer

In 1998 sloot de gemeente Oss een groot deel van hun bossen aan op het begrazingsgebied van de gemeente Ravenstein. En in 2002 werd in de bossen bij het Hoessenbosch Theater begonnen met grootschalige bosomvorming. Dit ter compensatie van de natuurverliezen door de komst industrieterrein Vorstengrafdonk. Deze werkzaamheden werden gespreid uitgevoerd in de jaren 2002 tot en met 2004. Voor de Vogelwerkgroep de reden om een 2^e broedvogelonderzoek te starten in de percelen waar Oss de bossen omvormde om zo een goed beeld te krijgen wat drastische bosomvorming tot gevolgen heeft op broedende vogels.

2.4 Vergroting natuurwaarden door uitbreiding

Omdat de gemeente Oss nog meer industrieterrein nodig had, moest in 2003 op een andere plaats een boerderij met veel percelen in de bossen bij de Zevenbergseweg opgekocht worden. Plotseling kwamen er nieuwe mogelijkheden om het natuurgebied fors uit te breiden met juist de percelen die van nature erg nat waren. De Vogelwerkgroep schreef op uitnodiging van de gemeente een uitgebreid plan voor inrichting van die percelen om zo het water beter vast te houden in de bossen. Het rapport had de toepasselijke naam: "Water terug in het bos". Dit was pas het begin van een lange weg. Vele overleggen, aankopen en onderzoeken later werd pas in 2009 met de uitwerking van fase 1 begonnen. Dit was het deel tussen de Zevenbergseweg en de bosrand, zeg maar van het kappelletje richting Schaijk. De flink bemeste toplaag van ongeveer 50 cm. werd afgegraven en afgevoerd. Daarmee kwam de oude armere zandgrond weer boven, die juist voor plantengroei heel veel diversiteit kan opleveren. Op enkele plaatsen werden er diepere plassen gegraven tot onder het grondwaterniveau om zo amfibieën en libellen voortplantingskansen te geven. Bovendien was die grond nodig om de gasleidingen, die in door de Rijsvennen lopen, voldoende af te dekken. De 1^e fase werd in 2010 door de toenmalige gedeputeerde van de provincie geopend door de afrastering tussen de bestaande begrazing en het nieuwe deel, genoemd naar het fietspad de Rijsvennen, open te knippen. We hadden uit de eerdere ontwikkelingen geleerd dat een nieuw gebied snel dicht kan groeien als er niet begraasd wordt. Bovendien groeien er snel allerlei kruiden, die de grote grazers hard nodig hebben. Al tijdens de opening door de gedeputeerde zaten de randen van de nieuwe plassen vol met jonge rugstreeppadden, de natuur had het nieuwe gebied al gevonden.



Opening Rijsvennen fase 1



jonge rugstreeppad

2.5 Vergroting natuurwaarden door afstemming inrichting en beheer in de Maashorst

De beheerders van de Maashorst zijn in de loop van de jaren steeds intensiever gaan samenwerken. In 2010 stemden de gemeentebesturen in met het natuurbeleidsplan, met een visie op de natuurontwikkeling tot en met 2050. In 2015 werd een gemeenschappelijk Beheers- en inrichtingsplan opgesteld voor de jaren 2015/19. Gekozen is om de oorspronkelijke natuur te ontwikkelen die hoort bij hogere zandgronden bestaande uit meer inheemse loofbossen en open ruimte met oorspronkelijke bewoners: wisenten, taoussen (gelieerd aan oerrund) en exmoorpony's (gelieerd aan tarpans). Er wordt een onderscheid gemaakt tussen de kern, waar de natuur de overhand heeft en de schil waar vooral recreatieve ontwikkelingen worden gestimuleerd.

De visie sloot geheel aan bij een ontwikkeling, die al was ingezet in Herperduin. In wezen werd de aanpak in Herperduin uitgerold over de rest van de Maashorst.

De wisent vormt hierop een uitzondering. Gekozen is voor een gefaseerde aanpak. Op basis van evaluatiemomenten wordt gezien of het begrazingsgebied bij Uden wordt uitgebreid. De gemeente Oss is kritisch over uitbreiding binnen haar gemeentegrenzen.

Het totale begrazingsgebied is in al die jaren steeds groter geworden en nu zijn vrijwel alle percelen in eigendom van de gemeente Oss, Staatsbosbeheer en gemeente Maashorst in de begrazing opgenomen.

De kers op de pudding was de opening van de 2 ecoducten over de A50 en de provinciale weg N324. Na de opening in 2019 is het nu voor de grote grazers mogelijk om rond te trekken binnen het gehele gebied van de Maashorst. De grazers kunnen nu zelf de beste plaatsen zoeken waar ze willen grazen en dat is heel spannend. Want waar zullen ze de meeste tijd doorbrengen of verdwijnen ze zelfs helemaal uit Herperduin? Al snel ontdekten de Taoussen dat 't Mun relatief natter, voedselrijker en rustiger is en ze verbleven al snel daar een groot deel van de tijd om later ook het ecoduct over de N324 over te steken. Tot nu toe is gebleken dat het grootste deel van de Taoussen van Herperduin op en neer trekken tussen het noordelijke en zuidelijke deel van de Maashorst, maar soms ook weer terugkomen.



Bouw ecoduct A50



Tauros op ecoduct A50

3. Iconische Grazers als onderdeel van oorspronkelijke natuur

3.1 Grote grazers zorgen voor meer biodiversiteit

In principe zullen open plekken in ons klimaat weer dichtgroeien met bos, weliswaar met soms andere soorten zoals (vooral in het begin) met berken. De opzet van begrazing is om het dichtgroeien te remmen en zodoende ruimte te geven aan andere soorten bomen en struiken.

Voor de begrazing ontstaat meer structuurvariatie in het bos en daardoor meer variatie in flora en fauna. In 1996 is gekozen voor Schotse Hooglanders, die al op meerdere plaatsen in Nederland voor begrazing in natuurgebieden waren ingezet en met Exmoor pony's, omdat die de vegetatie korter kunnen houden dan koeien. Paarden bijten de vegetatie kort af doordat zij zowel in de onder- als de bovenkaak tanden hebben. Vooral voor het Ganzenven was deze combinatie ideaal. De koeien deden het grove werk en verwijderde meer en meer de flink opgeschoten wilgenstruiken en de pony's aten de kleinere struiken en de woekerende pitrus. Het ven werd weer een ven en bijzondere vegetatie kwam terug. Helaas zit er echter nog steeds te veel mest in de bodem en is later nog een keer in een deel de dichte laag van mossen afgeschrapt. Dat leverde onmiddellijk een grote toename van het vleesetende plantje kleine zonnedauw op, dus herstel is mogelijk bij een uitgekiend beheer.



Tauros eet grassen en remt groei berken.

3.2 Van Schotse Hooglander naar Tauros

Schotse Hooglanders hebben echter een groot nadeel, vanwege hun afkomst uit het koude Schotland hebben zij nooit een zomervacht ontwikkeld. Zo gauw het 15 graden of meer is, staan ze te zuchten in het water om af te koelen. Dat betekent ook dat ze vrijwel alle vennen in de Maashorst en ook het Ganzenvan door hun mest juist voedselrijker maken i.p.v. voedselarmer. Daarom is besloten om de Schotse Hooglanders te vervangen door tarossen. In 2014 zijn de eerste 4 tarossen losgelaten.

Zoals aangegeven werd de keuze voor tarossen bevestigd in het gezamenlijk Inrichtings- en beheerplan van de beheerders en In 2016 werden dan ook meer dieren los gelaten.



Tarossen los in Herperduin

Tarossen hebben een winter- en een zomervacht en behalve om te drinken, staan ze vrijwel nooit in de vennen. Tarossen is een bijzonder ras koeien. Aangezien het oorspronkelijke oerrund in Europa is uitgestorven bestaat de oorspronkelijke bewoner van de bossen niet meer. Maar met de moderne DNA-technieken is het Stichting Taurus in samenwerking met de Universiteit van Wageningen gelukt om door kruising van verschillende Europese koeien soorten weer dicht bij het DNA van het oerrund te komen. En omdat dit experiment in Oss is begonnen is de naam Tauros goed gekozen.

Belangrijk bij begrazing is dat er niet te veel, maar ook niet te weinig grazers zijn: de zogenaamde begrazingsdruk. In de Maashorst (inclusief Herperduin) wordt daarom door een groep van deskundigen ieder half jaar een uitgebreid veldbezoek gebracht om te kijken naar de werkelijke effecten van de begrazing op de vegetatie. Een beetje simpel gezegd: de lijsterbes is een zachte houtsoort en wordt graag gegeten door de grote grazers. Als er voldoende lijsterbesstruiken overleven, is de begrazingsdruk niet te hoog. Maar de aan- of afwezigheid van vlinders, vogels, amfibieën en vooral bijzondere vegetatie bepalen of het goed gaat met de begrazing. Op grond van die veldbezoeken kan bepaald worden of er grote grazers verplaatst moeten worden naar andere gebieden of niet.

Het veldbezoek van augustus 2020 was nog extra belangrijk, omdat dat midden in de droogste periode viel. Als je ooit de effecten kunt meten is dat in extreme omstandigheden. Op veel plaatsen was het gras verdwenen, maar op andere plaatsen was voldoende voedzaam gras aanwezig. De conditie van de grote grazers was dan ook voldoende. Het totale begrazingsgebied is 1150 ha. en de wisselers hebben daarnaast nog 144 ha tot hun beschikking. Het bleek in die periode dat de grote groepen uit elkaar vielen en er overal kleine groepen rondzwierven. Zo konden ze rondtrekkend toch steeds voldoende voedsel vinden. In het IBeP is gerekend met 1 grote grazer op 10 ha en in dat jaar was het nog ongeveer 1 grote grazer op 18 ha. Nog ruimte voor groei dus.

3.3 Veiligheid staat voorop: houdt afstand

Recreanten waarderen de aanwezigheid van de imposante iconische grazers. Er bestaat echter ook zorg over de veiligheid.

Dit is terecht. Van het allergrootste belang is veiligheid bij de inzet van grote grazers. De dieren die ingezet worden, worden daar vooraf en in het veld op beoordeeld. In het gehele Maashorstgebied houden vrijwilligers o.a. de gezondheid van de grote grazers en het gedrag naar de recreanten toe nauwkeurig in de gaten.

Het grootste veiligheidsrisico ontstaat door het voeren van de dieren, hoe goed ook bedoeld. Dieren raken eraan gewend om voedsel van mensen te krijgen en worden opdringerig als ze niets krijgen en daar zijn de meeste mensen terecht niet van gediend. Als een grote grazer dit gedrag gaat vertonen, zit er niets anders op dan het dier te verwijderen. Een harde boodschap en voer dus absoluut nooit!

Een tweede belangrijke punt m.b.t. veiligheid is ruimte. De grote grazers zullen recreanten zoveel mogelijk vermijden. Zo was de hele groep taurossen aanwezig bij het Ganzenven op de dag van de Boomfeestdag. Toen de kinderen arriveerden, verdwenen ze snel helemaal naar de andere kant van Herperduin waar het meestal erg rustig is.

Op sommige plaatsen is een bredere strook langs paden open gekapt, zodat recreanten en grote grazers elkaar eerder zien en worden zo plotselinge confrontaties voorkomen. En er wordt veel geïnvesteerd in goede voorlichting door middel van borden, publicaties en tijdens excursies.

Zijn hiermee alle risico's uitgesloten? Neen. Aan recreatie in natuurgebieden zijn altijd risico's verbonden. Denk aan teken, die de ziekte van Lyme veroorzaakt. De kans op een onfortuinlijke ontmoeting met een grote grazer is relatief veel kleiner, maar kan niet worden uitgesloten.

Het college van B&W antwoorde op 30 juni 2020 op vragen vanuit de gemeenteraad dan ook terecht: "Uit de langjarige ervaringen blijkt dat de begrazing in Herperduin niet tot meer risicovolle situaties heeft geleid dan elders in de Maashorst. Eerder andersom. Het lijkt dat het publiek hier meer gewend is aan grote grazers en zijn gedrag hierop aanpast." "En tevens dat er in het begrazingsgebied volop plaatsen zijn waar de dieren zich kunnen onttrekken aan recreatieve drukte."

4. Meer biodiversiteit door bosvorming

Bosvorming leidt tot meer soorten planten en dieren c.q. biodiversiteit. Hoe is dat in Herperduin verlopen?

4.1 Van monotone dennenakkers naar gevarieerde bossen.

In oorspronkelijke en ongerepte bossen is er tussen de 25 tot soms wel 50% dood hout aanwezig, staand of liggend. Dood hout is voor veel insecten, paddenstoelen, holenbroeders, enz. van groot belang voor hun groei. Bovendien zitten in het hout veel mineralen en die komen langzaam weer beschikbaar als dood hout in het bos achterblijft. In Herperduin was eind jaren 90 minder dan 10% dood hout aanwezig; voor een gezond bos veel te weinig. Daarom werd begin jaren 2000 een plan gemaakt om het bos in de loop van een aantal jaren versneld om te vormen naar een meer natuurlijk

bos met veel variatie in open en dicht bos, jong en oude bomen en struiken, meer ondergroei en verschil in temperatuur in gesloten en open delen.



Variatie door bosvorming: licht en donker, warm en koud, open en dicht

4.2 De omvorming werpt zijn vruchten af.

De bosvorming was heel ingrijpend. Recreanten hadden weinig begrip voor “de verwoestingen” in hun wandel- en fietsgebied. Echter tijdens een verbouwing is het altijd een rommeltje. Het gaat om het resultaat en dat mag er zijn.

Vogels

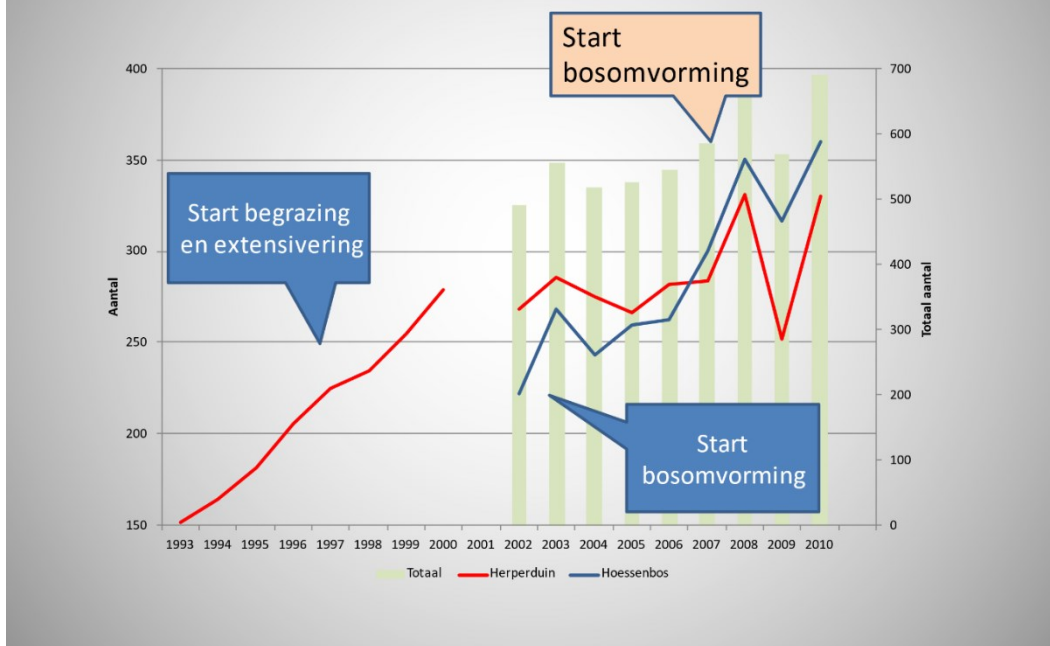
Vogels reageren snel op veranderingen. Daarom kreeg SOVON Vogelonderzoek Nederland (de grote deskundig in Nederland op het gebied van vogelonderzoek en analyse van die gegevens) van de gemeente Oss opdracht om de beschikbare broedvogeltellingen van de Vogelwerkgroep IVN Oss van de jaren 1993 tot en met 2010 te analyseren en te beoordelen op mogelijke effecten van de bosvorming op de broedvogels. SOVON betrok beide broedvogeltellingen van de Vogelwerkgroep en ook een telling van de provincie in een deel van Herperduin in hun analyse (Broedvogels in Herperduin SOVON 2011/15). De cijfers waren verbluffend: vrijwel alle soorten namen na de bosvorming fors toe, zowel in soorten als in aantallen. Op zich niet vreemd, omdat er veel meer variatie ontstond, maar het is goed om dat ook onderbouwd terug te zien.

SOVON: “Het totaal aantal broedvogels in beide proefvlakken is sterk gestegen sinds de introductie van de begrazing en de met name de kapwerkzaamheden. De totaalaantallen in het Hoessenbos laten een continue stijging zien sinds de start van de kartering in 2002. De aantallen in proefvlak ‘Herperduin’ zijn na een aanvankelijke toename, stabiel gebleven tot en met 2007 en een sterke stijging in 2008 (vergelijkbaar met Hoessenbos). Daarna is sprake van flinke fluctuaties in de aantallen broedparen waarschijnlijk als gevolg van strenge winters.

Het totaal soorten is in beide proefvlakken ook gestegen in de geïnventariseerde periode.

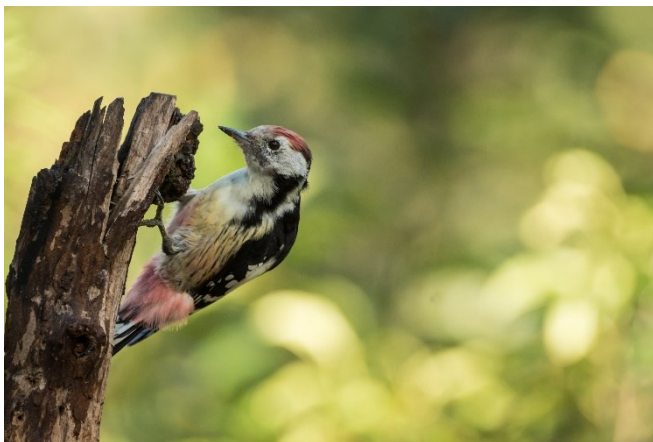
In proefvlak Herperduin is het aantal soorten gestegen van rond de 37 in 1993-1994 naar 51 in 2010. In proefvlak Hoessenbos is de soortenrijkdom gestegen van 33 naar 43 soorten. Proefvlak ‘Herperduin’ is soortenrijker door de aanwezigheid van grotere open ruimtes (heide) en vennen. Het totaal soorten in beide proefvlakken samen is toegenomen van 44 in 2002 naar 55 in 2010.”

Totaal aantal broedvogelterritoria

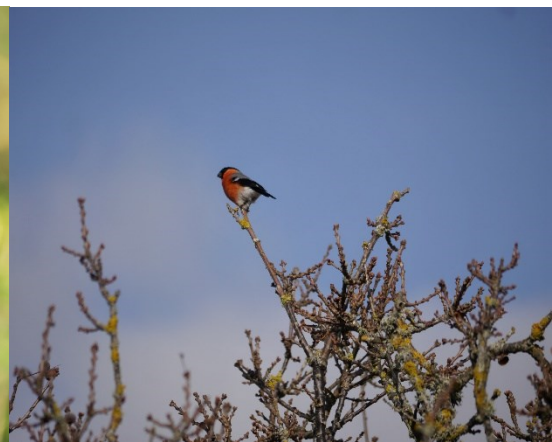


Toename aantal broedende vogels tussen 1993 en 2010. (In 2001 mocht er geen telling plaatsvinden i.v.m. MKZ). Blauwe lijn: broedvogels bij Hoessenbosch Theater. Rode lijn: broedvogels van overig deel Herperduin

Daarna zijn de vogeltellingen in het centrale deel van Herperduin wel doorgegaan, maar minder intensief. Daarom is een vergelijking met de oude telreeks niet mogelijk. Wel blijkt uit de huidige tellingen dat de twee soorten die thuishoren in een gezond bos en die we tot nu toe misten wel als broedvogel zijn waargenomen: de goudvink en de appelvink. In 2021 konden we ook de raaf als nieuwe broedvogel voor Herperduin noteren. En een enkele keer wordt nu ook de middelste bonte specht in Herperduin gezien. Dat betekent dat we nu alle 5 spechtensoorten in het bos kunnen vinden.



Middelste bonte specht



goudvink

Rode bosmieren

Overigens waren niet alleen de vogels grote winnaars. Misschien nog wel meer waren dat de rode bosmieren, de opruimers in een natuurlijk systeem. Rode bosmieren hebben echter een beetje warmte van de zon en licht nodig, maar niet de felle zomerzon en in dicht gegroeide bospercelen zijn die verschillen niet aanwezig. En je zag de rode bosmieren in het verleden dan ook langzaam afnemen. Sinds de bosomvorming zijn ze nu op heel veel plaatsen te vinden, een enorm succes.



Nest rode bosmieren

Hazelwormen

Ook weten we van een andere onderzoeker nu dat er verspreid in Herperduin hazelwormen voorkomen. Het lijkt op een slang, is niet giftig maar wel zeldzaam. De hazelworm lijkt wel op een slang, maar is een pootloze hagedis. Deze hagedis kan tot 45 cm. Lang worden en wordt daarom vaak voor een slang aangezien. De hazelworm leidt een erg verborgen leven in de strooisel laag van de afgevalen bladeren, waar hij leeft van insecten, slakken en regenwormen. In Nederland is hij vrij zeldzaam en het is dus van belang om hier zuinig op te zijn.



Nu is de grootscheepse bosomvorming achter de rug. Iedere winter zijn er nog kleinere ingrepen, vooral om plekken te creëren voor de inplant van ontbrekende boomsoorten. Door het oude bosbeheer zijn veel struik- en boomsoorten uit de bossen verdwenen. In het plan “Water terug in het bos” stelde het IVN al voor om linden bij te planten, een soort die zeker thuis hoort in onze bossen. Al een aantal jaren worden soorten, die niet zelf terug kunnen komen ingeplant. Het gaat vooral om haagbeuk, hazelaar, tamme kastanje, vlier, linde, Europese vogelkers, gewone esdoorn, enz. Hulst, een soort van oude bossen, is vanzelf aan een opmars begonnen.

5. Hotspots natuurontwikkeling

In Herperduin zijn niet overal de natuurwaarden even hoog. Vier gedeelten springen er echter uit, de zogenaamde hotspots (vanwege hun kwetsbaarheid zullen we ze niet nader aanduiden). Op grond van de vegetatie, libellen en amfibieën hebben zij speciale aandacht bij het beheer en worden ook goed gevolgd. Dat leidt soms tot heel gedetailleerd beheer.

5.1 Beheer heide

Om bijvoorbeeld de heidevlaktes in stand te houden is van belang dat ze vitaal en jong blijven. De normale begrazing kan dat voor een deel realiseren, maar hiervoor is meer nodig. Zo wordt er al jarenlang twee keer per jaar een schaapskudde ingezet. Maar dat dient ook goed begeleid te worden. In een hotspot is met de schaapsherder de afspraak gemaakt om bij de voorjaars begrazing een kleine stukje niet te begrazen omdat daar heidekartelblad groeit. In het najaar juist wel begrazen, zodat de heide het plantje niet overwoekerd. Nu na enkele jaren zien we het heidekartelblad zich gelukkig weer uitbreiden.



Heidekartelblad

klokjesgentiaan

5.2 Beheer zandige plekken op de hei

Op een andere hotspot wordt goed in de gaten gehouden dat er in de hei zandige plekken openblijven voor de blauwvleugel sprinkhaan. De pony's houden dat nu open, omdat ze die zandige plekken gebruiken om te rollen. Op kleine open plekken groeien kruipbrem en stekelbrem. Belangrijke indicatoren dat het beheer door de grote grazers en aanvullend detailbeheer nog steeds goed gaat.

5.3 Beheer Rijsvennen

Al snel na de oplevering dreigden de Rijsvennen weer dicht te groeien met berken en grove den. De eerste jaren is met de Osse vrijwilligersgroep de wilde groei ingeperkt, maar dat was niet vol te houden. Nu wordt met een speciale lichtgewicht machine gemaaid, waarbij juist weer de plekken met opkomende heide niet worden gemaaid. De vrijwilligers groep doet overigens nog steeds kleinschalig beheer, onderhoudt de twee speeltuintjes, monitort de grote grazers en doet rastercontrole.

Duidelijk is dat beheer gaat van grof naar fijn. In ons geval doen de grote grazers het grove werk en de mens doet aanvullend gedetailleerd beheer.



Vrijwilligers aan het werk in Herperduin

De ontwikkelingen in vegetatie worden in de gaten gehouden door de Vegetatiewerkgroep, die ieder jaar een gebied nader onderzoekt. Zo werd in 2020 in het Ganzenvan wel de witte waterranonkel, maar de moeraswolfsklauw niet meer teruggevonden. Overwoekerd door mossen of in verband met de grote droogte? Gelukkig was de kleine zonnedauw nog wel aanwezig.

De inventarisatie in 2021 door de Vegetatiewerkgroep in een ander deel leverde ook weer de nodige informatie op. Ook hier werd de kleine zonnedauw aangetroffen evenals stekelbrem. Het heidekartelblad was aanwezig en gelukkig ook nog steeds dopheide. Dopheide houdt van natte omstandigheden en kan dan in sommige jaren massaal voorkomen.

Uit al deze inventarisaties blijkt hoe belangrijk het is om regelmatig te kijken wat er gebeurt, zodat het beheer nog verder kan worden verbeterd.

6. Verdroging grootste bedreiging biodiversiteit

6.1 Sinds 2018 ernstige verdroging

Tot voor enkele jaren terug namen de natuurwaarden/biodiversiteit flink toe, maar dat is voor een deel nu weer teniet gedaan. De eerste droge zomer in 2018 zakte het grondwater flink weg en werd in de winter onvoldoende aangevuld zoals normaliter gebeurt. Er kwam opnieuw een erg droge zomer en weinig neerslag in de winter. Het grondwater stond dramatisch laag. De derde opvolgende droge zomer was de derde klap op en rij voor de gehele natuur. Zelfs de Klompvennen, waar door kwel eigenlijk altijd water in blijft staan, vielen droog.

6.2 Zichtbare effecten verdroging

In het Ganzenvan worden al jarenlang de ontwikkelingen van de libellen gevolgd. Libellen hebben water nodig voor de voortplanting, maar dat kan alleen als er geen vissen in leven. Vissen eten namelijk eitjes van amfibieën en de larven van libellen en een enkele keer droogvallen kan dan ook geen kwaad. Tot nu toe zijn er in totaal 37 soorten libellen vast gesteld. In het jaar 2018 (eerste droge jaar) werden 23 soorten gezien. In 2019 (tweede droge jaar) zelfs nog 26 soorten, maar de aantallen waren veel lager dan normaal. Vooral koraaljuffer, zwarte heidelibel, venwitsnuit, tangpantser en vroege glazenwasser waren nog maar met enkele exemplaren aanwezig. Andere soorten, zoals bruine winterjuffer en bloedrode heidelibel wisten toen de misère nog te ontlopen, omdat die zich pas in het najaar voortplanten.

In 2020 hebben vrijwilligers uiteindelijk besloten om de laatste kamsalamanders uit het Ganzenvan over te brengen naar de Klompvennen. Niet alleen dieren en planten hadden van de droogte te leiden, ook bomen begonnen af te sterven, omdat hun wortels niet meer bij het grondwater konden

komen. Door de droogte raakten ze flink verzwakt en insecten (letterzetter) hadden nu volop kans om hun vernietigende werk te doen. Een normale gezonde boom kan heel wat hebben, maar nu zijn ze al te veel verzwakt en leggen ze massaal het loodje.

6.3 Hoe verder?

In het verleden zijn alle de sloten die water afvoerden dicht gegooid en in de Munsche Wetering is een extra stuw geplaatst. Dat heeft de schade door deze droogte onvoldoende kunnen tegenhouden. Er zijn drastischer maatregelen in de omgeving nodig om het grondwater weer op peil te krijgen. Het waterschap heeft nu als uitgangspunt gekozen dat het grondwaterpeil omhoog moet en er niet meer grondwater gebruikt mag worden dan er in de winter wordt aangevuld om voor toekomstige generaties voldoende grondwater ter beschikking te houden. Hopelijk kan de natuur zich dan ook weer herstellen.

7. Recreatie en natuur gaan goed samen

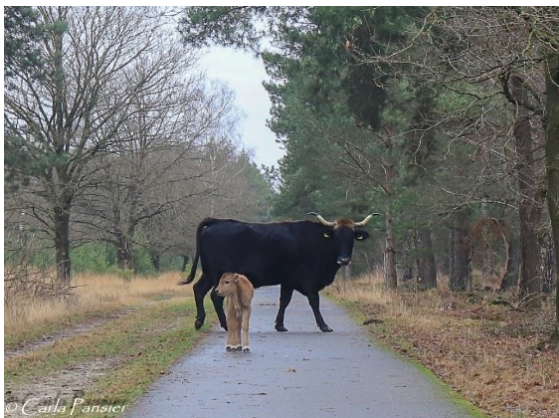
7.1 Biodiversiteit én recreatie zijn toegenomen

In discussies worden helaas natuur en recreatie tegenover elkaar gezet. De natuurontwikkeling zou ten koste gaan van de recreatie. De ontwikkeling van de afgelopen 25 jaar laten zien dat dit niet het geval is: biodiversiteit én recreatie is toegenomen. Herperduin wordt hoe langer hoe drukker met wandelaars, mountainbikers, hardlopers, paardrijders, mensen die aan een workout doen en wat al niet meer.

7.2 Zonering recreatie werpt vruchten af voor recreant én natuur

De recreant is te gast in de natuur. Als goede gast houdt je rekening met de natuur. Het is van belang dat het beheer dat ook makkelijk maakt.

De gemeenten hebben in het verleden afgesproken om meer intensieve recreatie aan de randen te creëren. Door de afgestemde aanleg van voorzieningen en paden zijn natuur en recreatie prima te combineren. Soms moet je even geduld hebben als bijvoorbeeld grote grazers de paden kruisen. Ook tijd om te genieten (zie foto). De recreatieve voorzieningen zijn vooral aan de oostkant geconcentreerd, waar nu al veel recreatie is.



In de kern van Herperduin is extensieve recreatie welkom. Niet alleen prettig voor de recreatieve rustzoekers, maar ook dieren en planten. Bijvoorbeeld 13 vogelsoorten broeden op de grond en die zijn daarom erg verstoringgevoelig vooral voor loslopende honden. Heel jonge reeën liggen overdag ook verscholen op de bodem en zelfs de reuk van een hond kan dan tot verstoring van het jong leiden. Ook net geboren Tauroskalfjes, die nog niet in de kudde meekunnen, worden soms enkele dagen ergens in een perceel achter gelaten waar de moeder zo nu en dan komt voeden.

In 2007 heeft de gemeente aangegeven dat ze in de hoek van het Openluchttheater Hoessenbosch, behalve de kleine speelplaats, niet meer recreatieve voorzieningen willen toestaan. Door de bouw van Piekenhoef in Berghem is de hoek bij het Hoessenbosch Theater erg druk geworden als startpunt voor veel activiteiten.



Opening kinderspeelplaats bij Openluchttheater Hoessenbosch

8. Aanbevelingen

8.1 Koers houden conform Natuurbeleidsplan uit 2010

De allerbelangrijkste aanbeveling is het doorzetten van het beleid zoals dat door de verschillende colleges sinds 1990 is ingezet, omdat natuurbeleid iets is van de lange adem. Door de samenwerking van de beheerders is de biodiversiteit en recreatieve aantrekkelijkheid in heel de Maashorst enorm toegenomen. Alle onderzoeken en inventarisaties tonen aan dat het tot de droogte zeer succesvol is geweest. Recreanten, dieren en planten hebben lak aan gemeentegrenzen. Afstemming tussen beheerders is dus een must. In het door alle gemeenten vastgestelde natuurbeleidsplan voor de Maashorst is een streefbeeld neergezet voor 2050. De stappen richting 2050 zijn vastgelegd in het IBeP (dat liep tot 2019) en dat dient dus snel geactualiseerd te worden.

8.2 Aanpak verdroging

Een zeer hoge prioriteit dient te krijgen de aanpak van de verdroging. Ondanks de regen in 2021 staat het grondwater nog steeds op een veel te laag peil. Maatregelen zullen zeker nodig zijn in en rondom de natuurgebieden, waardoor ook de beschikbaarheid van grondwater voor de lange termijn gewaarborgd kan worden.

8.3 Verbinding tussen de Maashorst en de Maas

Door de twee ecoducten kunnen de grote grazers nu rondtrekken binnen de Maashorst. Voedsel en rust bepalen hun gedrag. De verbinding naar de Maas zou het sluitstuk vormen voor vrij trekkende kuddes. In de zomer de voedselrijke uiterwaarden en in de winter en bij hoog water via Herperduin naar de gehele Maashorst? Daardoor kunnen zaden van planten in hun vacht meeliften en zich verspreiden.

8.4 Aankoop bospercelen

In Herperduin en in de rest van de Maashorst zijn nog veel particuliere bospercelen. Soms komen percelen te koop. Het verdient aanbeveling om die dan te kopen en het huidige beheer ook daar te gaan toepassen, zodat ook in die percelen meer variatie en meer natuurwaarden kunnen ontstaan.