

Ontdek de natuur in Bankras-Kostverloren en de Groene Schakel

Deze natuurroute voert u door een van de groene wijken van Amstelveen. U kunt zo als bewoner of bezoeker de natuur in de wijk leren kennen en er van genieten op een eigen gekozen moment. U kunt de wandeling in ieder seizoen maken. Kijk, ruik en voel vooral de natuur! U zult zien dat er dan veel meer te ontdekken valt. Veel plezier!

De route kon ontwikkeld worden door geld dat door uzelf als bewoner van de wijk was gereserveerd vanuit de Kwaliteitsimpuls.



De Centrale Strook

Gegevens over de route

Lengte: ca. 2,5 km. Duur: 1 à 1,5 uur.
Begin- en eindpunt: zuidelijke ingang van het park De Groene Schakel aan de Escapade, Amstelveen.

Geschikt voor rolstoel en kinderwagens: op het routekaartje is met een stippellijntje een alternatieve route aangegeven bij de cijfers **5** en **10**.

In de parken waar u doorheen loopt tijdens deze wandeling, zijn aangelegde honden toegestaan.

BESCHRIJVING VAN DE ROUTE:

de route wordt op het routekaartje met cijfers **1**. enz. aangegeven. U vindt het routekaartje in het midden van dit boekje. Van de plantennamen die **vetcursief en gearceerd** zijn, is een beschrijving en/of een (detail)illustratie van de plant gegeven. Alle andere plantennamen staan **vet** vermeld. Zij vormen een greep uit de talrijke planten die ook in de wijk groeien.

TIPS

Bedenk tijdens de wandeling welk seizoen het is. In het winterseizoen vallen de silhouetten van bomen op en de rust die er heerst als voorbereiding op het voorjaar. In het voorjaar het tere waas en de knoppen die uit gaan botten en de vogels die gaan broeden. De zomer heeft zijn volheid aan kleuren en geuren. En tot slot de herfst met paddenstoelen en schitterende herfstkleuren. Sta eens stil en zie de prachtige doorkijkjes in de wijk en het park. Ontdek een andere wereld door een bloem, blad of schors eens door een loep te bekijken. 🔍

Ontstaansgeschiedenis

Bankras en Kostverloren: Waar komen de namen vandaan? In de Middelpolder, tussen de wijk en de Amstel lag een meer van ca. 20 ha groot. Het wordt voor het eerst genoemd in 1399 onder de naam Banckenmeer. Later wordt dit Bankrasmeer



Huis Kostverloren

en nog later Pancrasmeer. Een foutje blijkt later. Het blijft Bankras.

Het huis Kostverloren moet al voor 1500 zijn gebouwd door mr. Jan Benningh. De schilders Ruisdael en Rembrandt maakten schilderijen van de buitenplaats. Het was een ware lusthof met onder meer vruchtbomen, waterpartijen en een schelpengrot.

Niet veel mensen zullen zich realiseren dat, waar u nu wandelt, eens een grote waterplas lag. Een plas die was ontstaan door het veen af te graven voor turf in het gebied tussen de Amstel, de Ouderkerkerlaan, de Kalfjeslaan en de Amsterdamseweg. De enige plek die niet werd verveend is het 'bovenland' in de Middelpolder. Deze ligt duidelijk hoger dan de omgeving en de oevers van de Amstel. Het bovenland behoorde toe aan het toenmalige Burgerwees-

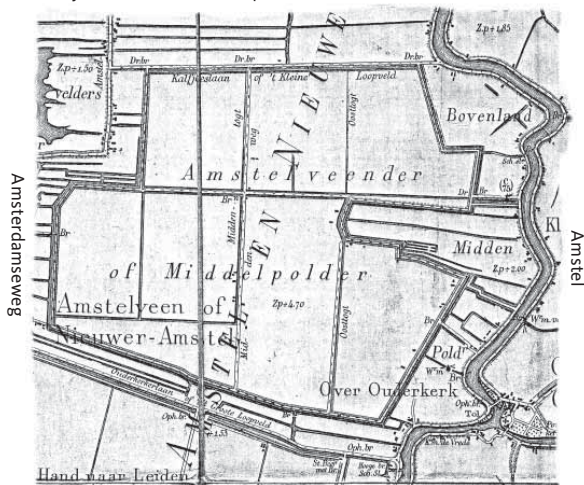


huis in Amsterdam. Het bestuur van het weeshuis kreeg geen toestemming van de gemeente Amsterdam om turf te gaan steken, bang als Amsterdam was voor natte voeten, door dijkdoorbraken. Uiteindelijk is de plas leeggepompt en geschikt gemaakt voor beweiding en bewoning. De grenzen van de voormalige polder zijn echter nog duidelijk te zien: de Amstel, Ouderkerkerlaan, Kalfjeslaan en de Amsterdamseweg liggen een stuk hoger dan de rest van de wijk (zie kaartje).

Er is ook nog iets te vertellen over de strook tussen de bebouwing en de Middelpolder, de grens van Bankras-Kostverloren. Deze strook is ca. 50 m breed en bestond voorheen uit een brede houtsingel en een sloot. Een paar jaar geleden is

deze houtsingel 'geopend' door het verwijderen van een groot aantal bomen. Zo ontstonden doorkijkjes naar de polder. De sloot moest worden verbreed omdat op het voormalige A3 tracé huizen werden gebouwd die ondergronds de plaats innemen van het grondwater. Tegen deze plannen was nogal wat oppositie. De plannen zijn, weliswaar verlaat, toch goedgekeurd en uitgevoerd. Het park dat is aangelegd heeft de naam 'de Groene Schakel' gekregen. U kunt hier wandelen op een meanderend pad en langs water met uitzicht op de Middelpolder. Het geeft de indruk van een vroegere stijl, de Engelse landschapstijl. Een bruggetje, een vlonder, slingerende paden en eilandjes in het water voor de vogels, waar ze rust, voedsel en veiligheid vinden.

Kalfjeslaan of 't Kleine Loopveld



Ouderkerkerlaan of 't Grootte Loopveld

Typering van de wijk

De wijk is gebouwd in de jaren zestig en ontleent haar waarde aan de ruime en rustige opzet waar ook veel plaats is voor waterpartijen en groen. Het gemeentelijke beleid richt zich op behoud en versterking van de attractiviteit van het woongebied en de ingetogen karakteristiek van de woongebouwen. Wat opvalt is de centrale waterpartij die door de wijk van Noord naar Zuid meandert.

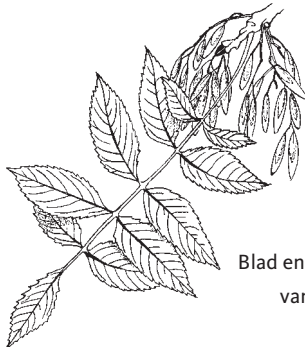
De wandeling

1. Loop het park in.

Aan het begin staat rechts van het pad naast *Zuilpopulieren* o.a. een

Meidoorn: deze wordt als boom of struik geplant. Als struiken kunnen ze een ondoordringbare hindernis vormen. In het voorjaar draagt de boom witte of roze bloemen, in het najaar rode bessen, graag gegeten door vogels.

Links staat een **Es**: Vóór het Christendom aanbaden de Scandinaviërs de *Es* als een heilige boom, symbool van levenskracht. Odin, de oppergod, sneed de eerste mens uit een stuk esenhout. Men geloofde dat de es zowel geneeskrachtige als mystieke gaven bezat. Dit wordt nu als bijgeloof beschouwd. Esenhout is sterk en buigzaam, zuiver wit en bijzonder taai. Het is daarom veel gevraagd als grondstof voor een groot aantal producten zoals roeiriemen, tennisrackets en ski's. De boom wordt maximaal 40 m hoog.



Blad en zaden van de Es



Waterpartij

De gevleugelde zaden groeien in trossen. Eén blad bestaat uit 9 tot 13 gesteelde blaadjes. Een samengesteld blad noemt men dat. Onder de *Es* staat een variëteit van de *Sneeuwbes* met roze bessen.

In het grasperk links staat een jonge *Eik* die in de herfst de blaadjes vasthoudt en pas laat vallen in het voorjaar als de knoppen doorkomen. Langs de grasrand staan rozerood bloeiende **Hortensia's** en **Hertshooi** met gele bloemen.

Iets verderop links staan:

Kleinbladige lindes: Deze bomen worden ca. 30 m hoog en hebben een dichte kroon. De bloemen verschijnen laat in het seizoen, de bladeren zijn klein.



Naast deze Lindes staan 2 *Essen* met verschillende soorten **korstmossen** op de stam. Korstmossen worden

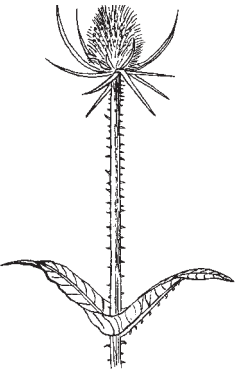




Wilde cichorei

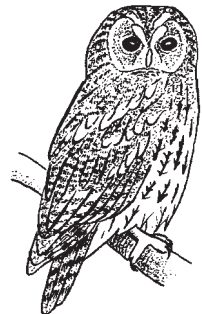
gevormd door een alg en een schimmel. De naam **korstmossen** is verwarrend. Mossen zijn totaal verschillend van korstmossen.

 Met het blote oog is het verschil tussen een mos en een korstmos gemakkelijk te zien. Mossen vormen een soort miniatuur plantje: groen, met blaadjes, stengeltjes en worteltjes. Korstmossen hebben geen blaadjes, hoogstens schubben, bekertjes, struikjes en korsten. Verder zijn ze er in allerlei vormen en kleuren. Ze hebben geen wortels, maar halen vocht uit de atmosfeer. Dit maakt het mogelijk dat ze op bijna iedere ondergrond kunnen groeien, ook op steen, als het maar niet te nat of te donker is. Ze zijn het hele jaar te vinden. Gebruik een loep om dit wonderde wereldje van dichtbij te bekijken. 



Kaardenbol

Rechts langs het water groeit **Wilde cichorei** met blauwe bloemen, **Kaardenbol** met lila bloemetjes en in de herfst zaadjes waar vooral Putters dol op zijn. Verder staan er *Lisdodde*, **Harig wilgenroosje**, andere waterplanten en **Schietwilgen**.



Bosuil

Op het eilandje staat rechts een *Es* en links een *Populier*. Tijdens de wandeling komt u diverse populieren tegen. De *Zuilpopulier* hoog en slank en de *Zeeland populier*, korter en breder.

De **Zuilpopulier** werd door de heer C.P. Broerse, (de eerste directeur van de Plantsoenendienst en architect van o.a. de Braak) vaak toegepast in het Amstelveense groen. Deze was buiten Amstelveen nauwelijks bekend. Er is destijds bewust gekozen om deze bomen langs de toegangswegen te planten die Amstelveen ingaan, behalve aan de westkant.

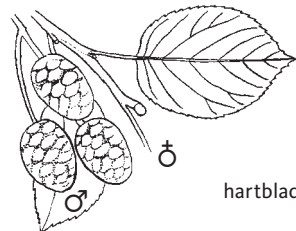
In de *Populier* links voor het pad naar de parkeerplaats, tussen de huizen aan de Camera Obscuralaan, ziet u 2 nestkasten. De grootste is bestemd voor een **Bosuil**. *Kauwen* maken er graag gebruik van.

Onder deze bomen staan **Krentenboompjes**, ze hebben mooie witte bloemetjes in het voorjaar en verkleuren schitterend in het najaar.

2. Doorlopend

ziet u links een groepje **Hartbladige Elzen** in het gras en in het perkje *Meidoorn*.

Hartbladige Els: Elzenhout is duurzaam. Het bevat de conserverende chemische stof looizuur. Het is een

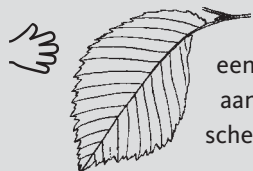


hartbladige Els

mooie, welgevormde boom. In het voorjaar zijn er de mannelijke katjes en kleine rode vrouwelijke katjes.

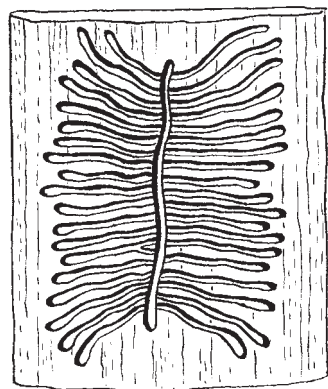
Een bijgeloof was dat de boom de belichaming was van een kwade geest: de Erlkönig (= Elzenkoning) een legende die door de dichter Goethe en de componist Schubert bekend is geworden over de hele wereld.

Achter de bank staat *Gelderse Roos* en een *Berk*. Naast de Berk staan **Schoonvruchten** (*Calicarpa*) met opvallende paarse bessen in de winter. Tegenover het bankje staat een



Het blad van een *lep* voelt ruw aan en heeft een scheve voetstand.

lep: De *lep* kent circa 20 soorten. Het hout is waardevol. De boom is



Keversporen in het hout van de *lep*

gevoelig voor de lepenspintkever. In het voorjaar heeft de boom een roze gloed door de bloesem.

3. *Ter hoogte van de brug rechts en de splitsing van het pad,*

bij lantaarnpaal 51d, ziet u nieuwe aanplant, deze bestaat uit een *Populier* en *Essen*. (hier loopt een pad naar de Camera Obscuralaan)

Voor de parkeerplaats, links van het pad, ziet u een groepje *Essen* en een **Linde**.

Rechts van dit pad naar de parkeerplaats o.a. *Vlinderstruiken*.

Weer terug op het lange pad ziet u vlak voor en tegenover het bankje 2 **Berken**. *Berk*: Kenmerkend voor de

De Groene Schakel



Berk is zijn rechte, zilverwitte stam en hangende takken. Deze vormen een ijle, sierlijke kroon. De paarsbruine mannelijke en groene vrouwelijke katjes openen meestal in april. De bevruchte katjes blijven tot de winter aan de boom.

Vroeger beschouwde men de Berk als een heilige boom. Germanen en Kelten vereerden hem om zijn vernieuwende en zuiverende krachten.

Iets voorbij het bankje, aan de rechterkant van het pad, staan **Haagbeuken** en **Meidoorn**.

De **Haagbeuken** zijn er in de vorm van een boom (enkele stam) en van een struik (meerstammig).

Het blad is mooi geplooid en heeft als bloeiwijze trosjes met driehoekige geribde nootjes, beschermd door schutblaadjes.

Vlak voor het water rechts staan **Essen**. Hier heeft u een mooi doorkijkje over het water.

Langs het water staat **Lisdodde**, **Harig wilgenroosje**, **Kaardenbol** en **Brunel**.

Op het eilandje staan **Zeelandpopulieren**.

4. Sla links af naar de wijk.

Voordat u het pad verlaat ziet u links een variëteit van een **Appelboom**

met in de herfst mooie oranje bessen. Daaronder staan verschillende soorten **Cotoneaster** of **Dwergmispel**. De bessen die in de herfst aan deze struiken komen zijn erg in trek bij vogels.

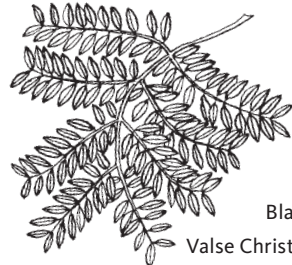


Bloeiende Vlinderstruik

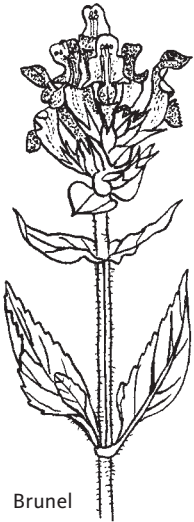
Rechts staan **Vlinderstruiken**: zo genoemd vanwege de aantrekkingskracht die de struik uitoefent op vlinders. Hij komt oorspronkelijk uit China. Door de wind verstrooide zaden zorgen er voor dat de struik nu ook verwilderd voorkomt.

Loop tussen de Appelboompjes en de Vlinderstruiken door, langs de parkeerplaats en de flat, naar de Camera Obscuralaan. Daar rechtsaf.

U ziet onmiddellijk 3 **Berken**. Ernaast staan **Valse Christusdoorns** (*Gleditsia triacanthos Elegantissima*) in struikvorm met samengesteld blad met 31 ovale deelblaadjes.



Blad van de Valse Christusdoorn



Brunel



START

1

2

3

4

5

17

18

19

MAX

HAVELAARLAAN

ELINE

VERE-

STRAAT

MAJOOR FRANSSTR

PALLETER-

STRAAT

SINGEUR SEMEYNSSTR

MANUS

PEET-

STRAAT

KLAASJE ZEVENSTERSTR

MAX HAVELAARLAAN

CAMERA

OBSCURALAAN

DE

VLASCHAARD

DE ROOS

VOOR DE FOORT

CAMERA OBSCURALAAN

VAN

DEKAMA

PANDORA

OBSCURALAAN

MARATHONLAAN

OLYMPIADELAAN

KEA BOUMAN-LAAN

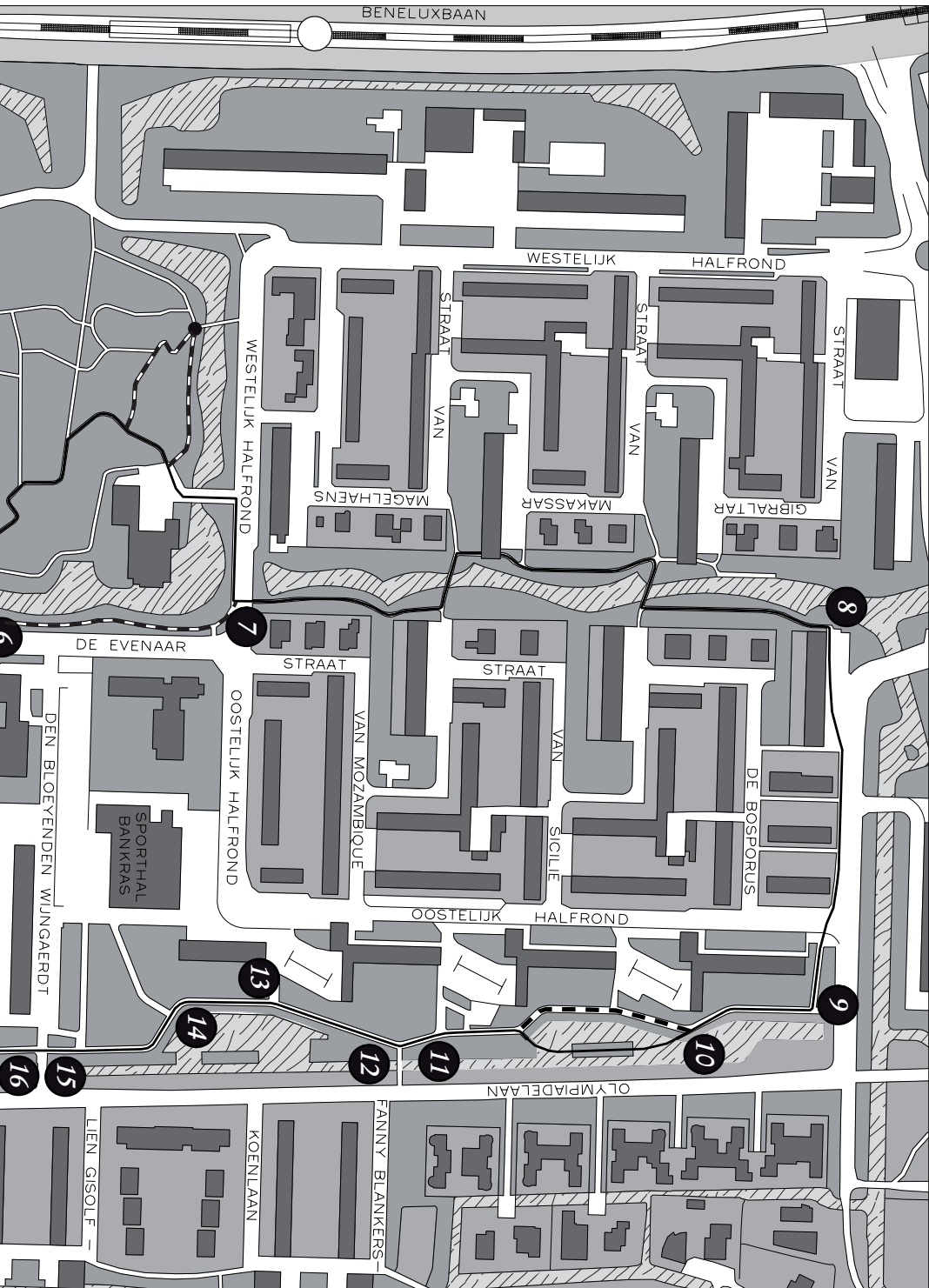
MARIE BARON-LAAN

KEA BOUMAN-LAAN

MACCABIADDELAAN

MACCABIADDELAAN

LAAN



WESTELIJK HALFROOND

WESTELIJK HALFROOND

STRAAT VAN MAGELHAENS

STRAAT VAN MAKASSAR

STRAAT VAN GIBRALTAR

7

8

DE EVENAAR

STRAAT VAN MOZAMBIQUE

STRAAT VAN SICILE

DE BOSFORUS

OOSTELIJK HALFROOND

OOSTELIJK HALFROOND

13

9

14

10

12

11

OLYMPIADELAAN

FANNY BLANKERS

KOENLAAN

LIEN GISOLF

16

15

DEN BLOEYENDEN WJNGAERDT

SPORTHAL BANKRAS

6

Het zijn vlinderbloemige, peuldragende heesters. Ze bloeien met gele bloemen in de maanden mei t/m juli.

In het grasperk recht vooruit staan bijzonder mooie kweekvormen van de **Els** met diep ingesneden blad en 3 *Priemelberken*, die eerder in de Jan Benninghstraat hebben gestaan.

Volg de Camera Obscura aan.

Op de stoep langs de straat en de Hildebrandflat staat links een variëteit van de *Meidoorn* met in de herfst mooie oranje bessen.

Onder de bomen staan berberisachtige struiken die gele bloemen dragen. Aan uw rechterhand struiken van de spireafamilie (**Spierstruik**) met in het voorjaar witte bloemen. Tussen de flats staan verspreid *Elzen* en *lepen*.

5. *Loop door en steek de Evenaar over. Ga rechts af.*

Links staan **Struikrozen** en **Laurierkers**, een prunussoort met groenblijvend, leerachtig blad.

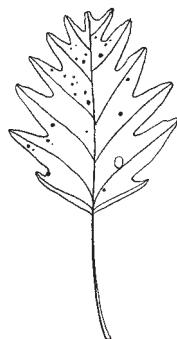
Voor de brug staat een forse *Enkelbladige Es*, waarvan het eind van de takken altijd min of meer naar omhoog wijst.

Ga via de brug het park in (zie 6).

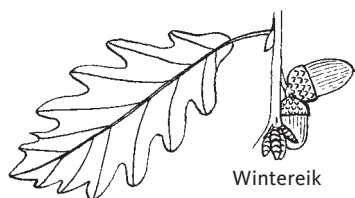
Voor de **alternatieve route**: blijf op de stoep en loop rechtdoor naar het Westelijk Halfroond, steek die over en loop naar het wandelpad. (zie 7).

ONDERSTAAND EEN SUMMIERE OMSCHRIJVING VAN DIT PARK:

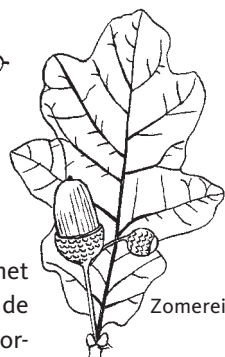
Het park heeft verschillende namen waaronder 'de Bult'. Dit is heel trefkend omdat dit park is aangeplant op een vuilnisbelt. Het park heeft ook een mooie ski-sleehelling die 's winters dankbaar gebruikt wordt. Het park is voor het laatst in 1987 gerenoveerd.



Blad van de Els



Wintereik



Zomereik

U vindt er veel **Zomereiken**, met bijna hetzelfde soort blad als de **Wintereik** die minder vaak voorkomt. Het blad van de Zomereik heeft een heel kort steeltje, in tegenstelling tot die van de Wintereik. De eikels van de Wintereik zitten in een pijpje mét een (1 cm lang) steeltje. De Zomereik heeft eikels met een lange (4-8 cm) steel.

Verder treft u **Robinia's** of **Valse Acacia's**, **Coniferen**, veel besdragende struiken en bomen zoals *Berk*, *Meidoorn* en *Abeel* aan.





Blad van de
Ginkgo biloba

Korte omleiding

• Aan de andere kant van het park (het Westelijk Halfrond) staat links van het pad (zie routekaartje) een uit China afkomstige Japanse Notenboom ***Ginkgo biloba***. Dit is een oude, primitieve boomsoort waarvan de fossielen 250 miljoen jaar geleden werden gevormd. De enige overlevende van een oude bomenfamilie. Het blad van deze boom laat duidelijk zien dat er een schakel is tussen loofbomen en Coniferen. De boom is na 1700 in Europa ingevoerd.

Kijk eens naar het blad en zie de aaneengesloten “naalden” die een gelobd blad vormen.

• Net voor de brug staat een mooie oude *Meidoorn*. Als u vandaar terug loopt naar de Titus Brandsmakerk (met een koperen dak) ziet u langs het water een mooie **Treurwilg**. Op de westkant van de boom groeien *korstmossen*. Dat komt omdat die kant het meest vochtig is. Daarnaast staan *Berken*.

6. *We staan echter nog op de brug*

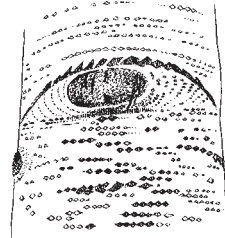
en zien rechts aan de overkant **Groot Hoefblad**, met eerst in het vroege voorjaar grote langwerpige roze bloemen en daarna mooie grote groene hartvormige bladeren.

U loopt naar boven het park in.

Rechts in het gras staat een groep *Abelen*. Deze hebben specifiek grijs schors, met grote ogen er in en poriën in de vorm van wybertjes. De ogen zijn gevormd door het snoeien van takken.

Bij de splitsing rechtsaf.

Op de hoek staat een **Abeel** (hier zijn de poriën en ‘ogen’ goed te zien).



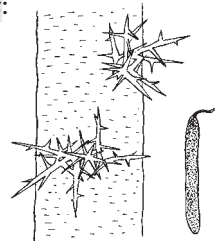
Abeel

Aan de rechterkant en naar beneden kijkend ziet u de “skihelling”.

Volgende splitsing weer rechtsaf.

U ziet hier weer een *Valse Christusdoorn* naast een *Meidoorn*. Verderop langs dit pad richting het Karmel klooster en de Titus Brandsmakerk staan *Meidoorns* en een groep **Valse Christusdoorns**:

Valse
Christusdoorn
met peul erbij



Valse Christusdoorn: Ze worden vals genoemd omdat 'men' zegt dat deze doorns niet de doorns waren die Christus op het hoofd gedrukt kreeg voordat hij gekruisigd werd omdat deze boom nooit in Israël voorkwam maar uit Amerika komt. De bomen hebben samengestelde bladeren. Een blad bestaat uit wel 30 lancetvormige blaadjes. Na de bloei krijgen ze 20-40 cm lange peulen, die van geel in bruin veranderen. De stam en takken van deze bomen kunnen lange doorns dragen. De boom heeft een goed verdedigingsmiddel tegen vraat door dieren. Venijnige dieldelige doorns maken het hen onmogelijk van de bladeren of vruchten te eten. Ze werden vroeger vaak als heggen gebruikt. Voor tuin en park worden doornloze kweekvormen gebruikt. De zogenaamde echte Christusdoorn heet *Paliurus spina-christi*.

7. *Loop via de parkeerplaats van de Titus Brandsmakerk en het Karmel klooster over de brug naar het Westelijk Halfronde. Steek daar over en loop verder naar het pad dat rechts van het water in Noordelijke richting loopt. De **alternatieve route** gaat hier ook verder.*

Op de hoek staat een *Els* met ingesneden bladeren. Let op de vorm van de boom: mooi bol vanwege de

ruimte die de boom heeft en de etagevorm van de horizontaal staande takken. Een hele mooie boom.

Wandel langs het water, eerst rechts, dan weer links en zie aan het begin, links van het pad:



Blad en vrucht van de flouweelboom

Flouweelbomen: Wat direct opvalt zijn de dicht flouwelige, roodbruin behaarde twijgen. Het is een traag groeiende boom met diep ingesneden samengesteld blad. Het blad bestaat uit 13 tot 31 blaadjes die in de herfst vlamvend rood kleuren. De vrouwelijke bloeiwijzen veranderen in rood behaarde vruchtpluimen, die ook na de bladval nog lang aan de boom blijven zitten. De boom wordt ook azijnboom genoemd naar het gelige sap dat bij aansnijden uit het rood gekleurde merg komt.

U loopt langs *Ruwe Berken* en *Gelderse Roos* (rechts).

Ga, langs het water lopend, 2 bruggen over, de eerste naar links en de tweede naar rechts





Hazenpootje

Let tijdens deze wandeling vooral op de mooie vorm van de waterpartijen die nog wordt versterkt door de beplanting. Er staan veel **Rozen**, **Kornoelje**, besdragende struiken, **Berk**, **Vuurdoorn**, **Vlinderstruik**, **Vlier** en laat bloeiende **Klimop**. De plant bloeit in de herfst en de bloemen gonzen van de aanwezige insecten die de nectar van de klimop erg op prijs stellen. Verder **Hulst** zonder stekelig blad, **Dwergmispel**, **Wilg** en **Kwee**.

Links voor de 2e brug staat een bijzonder mooie **Es**. De boom heeft samengesteld blad, dat naar roodpaars verkleurt in de herfst. Ernaast staat een **Enkelbladige Lijsterbes**. Na de tweede brug gaat u links en ziet u in een particuliere tuin een mooi voorbeeld van een **Treurberk**.

Vlonder in de Groene Schakel



Verderop staan verscheidene gewone **Berken**. Het verschil is goed te zien.

8. U komt uit op het Oostelijk Halfgrond, vlakbij de Martin Luther King-school. Sla rechtsaf en loop rechtdoor weer richting de Middel-polder.

Op de stoep langs de weg staan **Veldesdoorns** ook wel Spaanse Aak genoemd. Ondanks deze naam is de boom inheems. Hij komt ook vaak voor als struik.

Steek de straat over bij huisnummer 90 waar een mooie grijsgroene **Atlasceder** in de tuin staat.

Tussen de flat en het pad staat een **Breedbladige Lijsterbes** met zoetgeurende, crèmewitte bloemen in mei. Daarna komen de groene bessen die later helder rood worden en voedsel vormen voor vogels. Verder staan er **Berk** en **Meidoorn**. Links staat een rijtje **Elzen** en **Liguster**. De **Liguster** heeft witte bloemen in juli en zwarte ronde en glanzende bessen in de herfst. Tenslotte ziet u **Gelderse Roos** en **Meidoorn**.

9. Sla rechts af de Groene Schakel in.

Onmiddellijk ziet u een **Zomereik**, **Haagbeuken**, **Berk** en **Kornoelje**.

Links langs het pad staan veel **Schietwilgen** en *Elzen* maar o.a. ook **Harig wilgenroosje** met roze bloemen in de zomer, *Wilde cichorei*, **Wilde peen** en **Kamille**, **Klein hoefblad** en **Hazenpootje**.

Rechts voor de garages staat een **Berk**. De berk heeft een witte bast en kleine, dubbel gezaagde blaadjes. In het voorjaar hangen er paarsbruine katjes aan. Links van de *Berk* staat een grote *Populier* met een bosuilnestkast aan de stam.

Onder de populier staan *Meidoorn* en *Kornoelje* en aan de andere kant van het pad staan rozen met in de herfst rozenbottels.

Deze vruchten worden graag door *Putters* (een vinkensoort) gegeten.

Verder staat er een **Gelderse Roos** met helderrode glanzende bessen in de herfst. De struik heeft niets van doen met Gelderland en is ook geen roos. *Pestvogels* zijn dol op deze bessen. Ze zijn de enige vogelsoort die deze bessen eten

10. Ga de vlonder op.

Alternatieve route:

volg het pad tot vlak voor 11.

Langs en in het water, rechts en links van de vlonder, ziet u van alles groeien en bloeien: **Waterlies**, **(knot)Wilgen**, *Populieren*.

Verder nog **Kattenstaart**, **Kamille**, *Wilde Cichorei*, **Gele Lis**, **Riet** en **Rietgras** en **Egelskop**.

Ook de *Lisdodde*, die na de bloei als de bekende rietsigaar staat te pronken.

U ziet hier goed dat de eilandjes zijn beschoeid met boomstammen die bij de aanleg van dit park overbodig werden.

Weer terug op het pad

(einde alternatieve route)

ziet u direct rond de garages de *Berk*, *Populier*, *Eik* en *Es*. Daaronder o.a. *Liguster* en *Hazelaar*.

11. Verderop nog voor de brug, ziet u aan uw rechterhand, een rij *Zeelandpopulieren* en een witte *Abeel*.

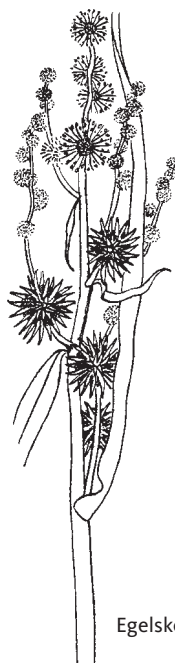
In het rechthoekige grasperk rechts staat een, in het voorjaar, wit bloeiende **Zoete kers**.

12. Links van de brug staat een *Meidoorn* en als u in het verlengde van het wandelpad kijkt ziet u een mooie slanke en hoge *Zuilpopulier*.

Tegenover de brug staan 2 jonge *Wintereiken*, langzaam groeiende bomen die erg oud kunnen worden.



Putter

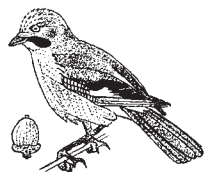


Egelskop





Groene Schakel



Gaai

De eikels worden in het najaar verzameld door de **gaai** en verstopt voor moeilijker tijden. Hij vergeet er wel eens eentje en daar komt dan misschien weer een eik uit.

Verder groeien er *Populier*, *Meidoorn*, *Gelderse Roos* en **Rode Kornoelje**: er zijn verschillende soorten, o.a. de rode en de gele. De *Rode Kornoelje* heeft rode takken, witte bloemen en zwarte bessen. Het blad verkleurt naar rood. De *Gele Kornoelje* heeft gele bloemen en rode bessen. De gele bloemen verschijnen vóór het blad.



Leuk om te weten is dat als een blad gebroken wordt, de nerven heel blijven.



Gebroken blad van een Kornoelje

13. Voorbij het bankje en rondom de splitsing staat een groepje *Essen*.

En rechts van u dicht bij de huizen staan mooie rozerode **Hortensia's** en links *Gelderse Roos*.

Loop onder de *Essen* door en zie **Sneeuwbes**, die wij als kind allemaal wel eens door een pijpje naar voorbijgangers hebben geblazen. In het voorjaar zitten er roze klokvormige bloemetjes aan. *Sneeuwbes* en *Gelderse roos* komen vaak voor langs het gehele pad. Het zijn gemakkelijke struiken.

Rechts van het pad vindt u de **Wilde Appel**: de *Wilde Appel* heeft een bruine bast die later in vlakjes uiteen barst. De vruchten zijn klein en bitter. Toch is de eenvoudige *Wilde Appel* de voorouder van alle gekweekte appelrassen – *Golden Delicious*, *James Grieve*, *Cox's Orange Pippin* en vele anderen. De roze bloemen staan meestal met enige bijeen in vlakke trossen. Ondanks de bittere smaak maakt men van de vruchten jam, gelei en wijn. Ook vogels zijn er dol op zijn. Het hout is uitstekend geschikt voor snijwerk en brandhout.

14. In de bocht rechts ziet u een *Kornoelje*, daarnaast staat een *Zo-*

mereik en daar tegenover een schitterende **Treurbeuk**, een gekweekte vorm van de gewone beuk. Het woord zegt het al: de takken hangen zwaar naar beneden, de boom 'treurt'. De stam is zwaar beschadigd en is nu ingepakt met jute. Het is nog maar de vraag of de boom de beschadiging overleeft.

Voor elke boom is de schors erg belangrijk. Niet alleen beschermt de schors de boom tegen uitdroging door zon of door vorst maar ook de sapstromen van en naar de bladeren vinden plaats vlak onder de schors. De poriën in de stam zorgen ervoor dat de boom ook in de winter, dus zonder bladeren, kan blijven ademen. Veel insecten leven in de kieren en vormen voedsel voor vogels.

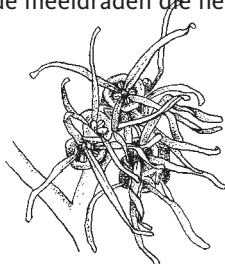
Houdt links aan en loop langs het water.

Hier en verderop staan weer *Haagbeuk*, *Meidoorn*, *Els* en *Populier*. Vlak voor het fietspad staat rechts *Liguster* en links *Sneeuwbes*.

15. *We steken het fietspad over*

en zien links verschillende **Haagbeuken**. Bij sommige van deze struiken en bomen zie je spierbundels onder de bast liggen. Dit is een goed herkenningskenmerk. Een klein stukje verder staat een

groep *Berkjes* aan de rechterkant en **Toverhazelaars**. Vlak na Kerstmis verschijnen de kleine gele bloemtjes met rode meeldraden die heerlijk geuren.



Toverhazelaar

16. *Aan het water links tegenover het bankje*

ziet u **Teunisbloem**, **Boerenwormkruid**, *Kaardenbol*, *Wilde Cichorei*, **Harig Wilgenroosje**, **Riet en Rietgras**, **Pitrus**, en *Lisdodde*.

17. *Hier ziet u rechts een *Treur-**

beuk voor een *Meidoorn* met verder in het gras een *Els*. In het water staat **Kleine Lisdodde**. Langs het water staan *Elzen*.

18 (= 4) *U bent weer terug op de plaats waar u de Groene Schakel verliet.*

EINDE VAN DE WANDELING.

Loopt u verder door dan komt u weer uit op het beginpunt. (Marathonlaan/ Escapade)

