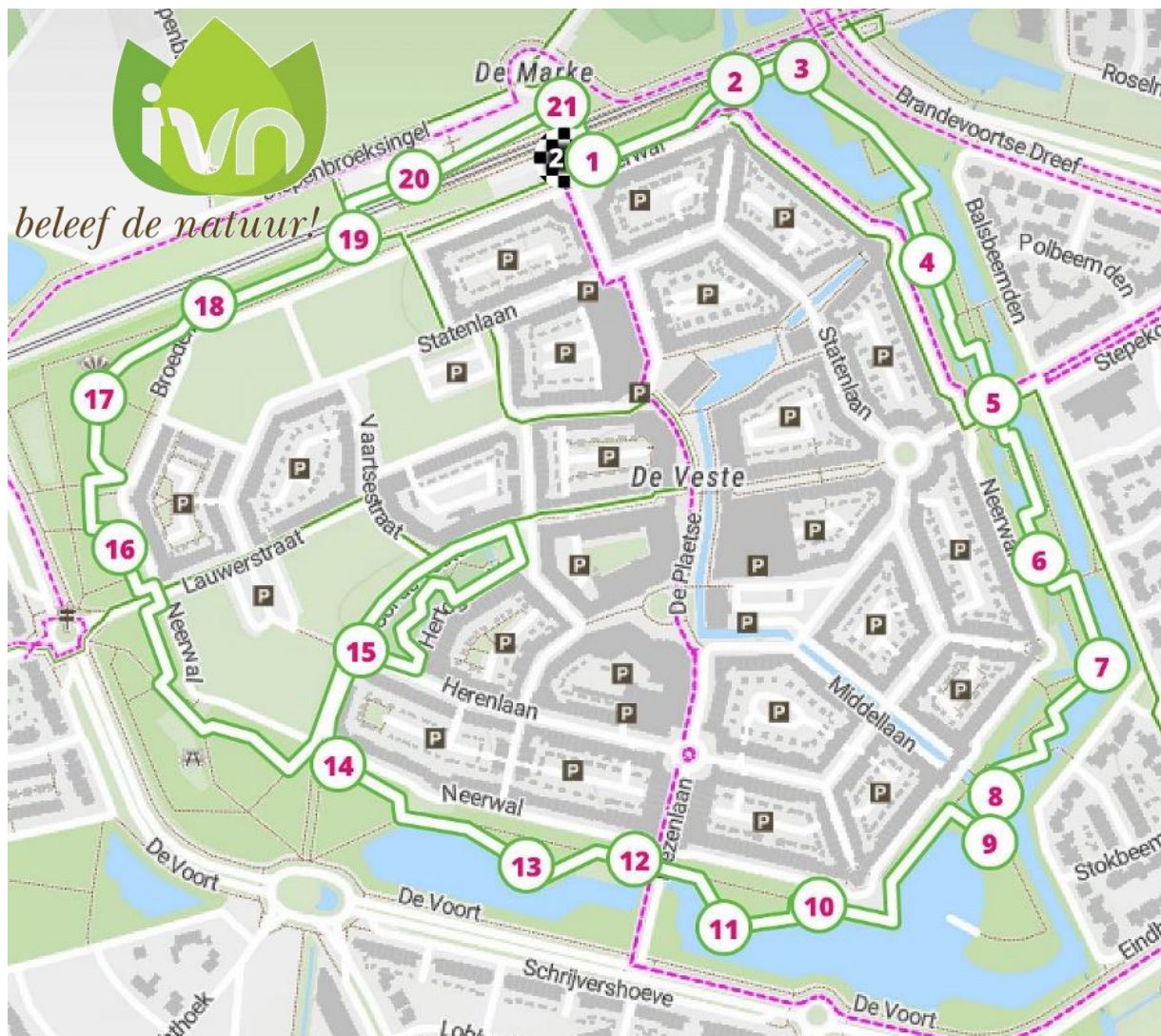


# Ecozone Brandevoort

De ecozone loopt als een groene ring om het stadse hart van Brandevoort. Het is een aaneengesloten groene open plek met waterpartijen en speeltoestellen, waar mensen kunnen wandelen, skaten of gewoon lekker kunnen zitten en genieten van de natuur. Kinderen kunnen er heerlijk ravotten en avontuurlijk spelen. De ecozone ligt rondom de Veste in de wijk Brandevoort. Aan de oostzijde is in 2004 het eerste gedeelte van de ecozone om de Veste aangelegd. Daarna is het project voortgezet aan de andere kant, waarmee de zone nu helemaal rondom de Veste loopt. Na de nieuwe inrichting van het gebied is er een zone ontstaan met ruimte voor natuur, landschap en recreatie. Er zijn vijvers en wateropvangzones aangelegd. Ook zijn er bloemweides ingezaaid. Verder is er beplanting aangebracht welke kan dienen als leefgebied voor vogels en andere dieren.



Het startpunt van de route op het voorplein van NS station Brandevoort, Broederwal 2 in Helmond. De lengte van de route is circa 3,3 km. Je kan deze route ook wandelen met de app 'IVN routes'. De wandeling is samengesteld door IVN Helmond.



## 1 trap af?

Het is niet beslist noodzakelijk om hier de trap af te gaan. Ook via het trottoir bereik je het volgende infopunt.

## 2 functies



De ecozone ligt rondom De Veste en heeft 3 belangrijke functies.

- In de eerste plaats dient de ecozone als systeem van waterberging. Het hemelwater van de omringende bebouwing en straten wordt via een gescheiden rioolsysteem afgevoerd naar de ecozone.
- In de tweede plaats is de ecozone onderdeel van een ecologische verbindingszone die allerlei dieren een doorgang biedt door de bebouwde omgeving.
- En ten derde heeft de zone een belangrijke recreatieve functie. Men kan er wandelen, picknicken, spelen, zwemmen, vissen, e.d..

Op verschillende plaatsen zijn daartoe voorzieningen aangebracht. Van oudsher stroomt hier een beekje dat voor de afwatering van het omliggende gebied zorgt. De Schootense Loop stroomt nu door de ecozone (zie foto).

## 3 infobord ecologische verbindingszone

Het informatiebord geeft uitleg over de betekenis van een ecologische verbindingszone.



## 4 knotpopulieren



Overall in deze ecozone zie je knotwilgen aan de oevers staan. Dat wilgen niet de enige bomen zijn die zich uitstekend laten knotten zie je bij deze rij populieren. Kijk ook eens goed op de stammen. De groen-gele vlekken zijn korstmossen. Allemaal groot dooiermos, een in Brabant veel voorkomend korstmos.

## 5 duiven



Onder de brug houden stadsduiven zich vaak op. Ze vinden er een veilige rust- en nestplek. De stenige omgeving komt overeen met hun oorspronkelijk biotoop.

## 6 kleine karekiet



In het riet, dat overvloedig woekert in de oeverzone, is in voorjaar en zomer de kleine karekiet volop te horen. Het is een onopvallend bruin vogeltje dat behendig langs de rietstengels kan klauteren. De vogel bouwt het nest tussen de rietstengels.

## 7 vissers



Altijd als je hier wandelt tref je wel ergens aan de oever een visser aan. Een als het geen buurtbewoner is die een hengel uitgooit, kan het een blauwe reiger zijn die op de oever of tussen het riet op een kikker op visje loert. Ook de ijsvogel wordt hier regelmatig gesignaleerd. Dan zie je een staalblauwe schicht over het water vliegen, op zoek naar de vaste visstek in één van de wilgenstruiken aan de oever.

## 8 watersysteem



Brandevoort heeft een gescheiden ondergronds en bovengronds waterafvoersysteem. Schoon hemelwater wordt afgevoerd via een

gescheiden rioolstelsel en sloten, waarna het in de ecozone terecht komt. Het watersysteem in de ecozone zorgt voor een vertraagde afvoer, waardoor het water de gelegenheid krijgt in de grond te zakken. Door de vormgeving van de ecozone kan tijdelijk water worden vastgehouden. Het waterniveau wordt gereguleerd door middel van sluisen.

Op 2 plekken is er een overstort van het grachtwater in de Veste naar de ecozone. Je hebt hier uitzicht op één ervan. Kenmerkend is de bruinige kleur van het water die veroorzaakt voor het plaatselijk uittreden van ijzerhoudend grondwater. Zin in een avontuurtje? Neem een retourtje met het touwpontje.



## 9 zwembad



Dit schiereiland in een breder deel van de waterpartij heeft duidelijk een recreatieve functie. 's Zomers wordt hier bij warm weer veel gespeeld en gezwommen. Sommige watervogels als eenden en meerkoeten laten zich daar nauwelijks door verstoren.

## 10 hindernis door riet



Overall in langs oevers en op drassige plekken groeit riet massaal. Met zijn lange uitlopers (wortelstokken) legt de woekerende plant de slappe bodem vast. Veel vogels vinden beschutting en nestgelegenheid tussen het riet. De hindernis biedt je de mogelijkheid het speelse kind in je weer even los te laten. Klauter via de palen naar de overkant van de greppel. Als dat niet gaat lukken, volg je gewoon het pad.

Overall in langs oevers en op drassige plekken groeit riet massaal. Met zijn lange uitlopers (wortelstokken) legt de woekerende plant de slappe bodem vast. Veel vogels vinden beschutting en nestgelegenheid tussen het riet. De hindernis biedt je de mogelijkheid het speelse kind in je weer even los te laten. Klauter via de palen naar de overkant van de greppel. Als dat niet gaat lukken, volg je gewoon het pad.



## 11 onderhoudspad



Voor je loopt een pad van halfverharding door het water. Langs dit pad kunnen maaivoertuigen in de ecozone komen.



## 12 wissels



Langs de hele route kom je paadjes tussen het riet tegen. Op sommige plekken door honden of mensen gemaakt om een kortere weg te nemen. Op andere plekken zijn het veel gebruikte routes van dieren die in en rond het water leven.

## 13 varenels



| Varenels – <i>Ahus glutinosa</i> 'Imperial' |   |
|---|---|
| <b>Specificaties</b>                        |   |
| <b>Hoogte:</b>                              | 8 - 10 (12) m   |
| <b>Kroon:</b>                               | breed piramidaal, halfopen kroon  |
| <b>Schillen en takken:</b>                  | jonge takken paarsgroen, vaak naar glim en gezwelt  |
| <b>Blad:</b>                                | aan 10x, diep ingesneden, groen, 3 - 8 cm   |
| <b>Bloeiende:</b>                           | keizer, 2-bronsged, 2-treed, meerkant   |
| <b>Vruchten:</b>                            | afwissende ribbenstrepen  |
| <b>Stamelschikking:</b>                     | aan   |
| <b>Gifigheid:</b>                           | gevoersig, niet giftig voor mensen, groen, huidaallergien en vee                            |
| <b>Groeiwijze:</b>                          | vochtig tot nat, licht tot zonnig   |
| <b>Bodemvochtigheid:</b>                    | kan op natte grond, bestand tegen korte overstroming, bestand tegen langdurige overstroming |
| <b>Verharding:</b>                          | verdraagt geen verharding   |
| <b>Winterhardheid:</b>                      | Z (41,0 tot -24,5 °C)   |
| <b>Wielstandigheid:</b>                     | gemid   |
| <b>Overige bestemmings:</b>                 | bestand tegen smelt (200-250 °C), bestand tegen vloed, bestand tegen stroming               |
| <b>Teekening:</b>                           | parken, begravingstakken, kunstwerken, industriegebied, grote bomen                         |
| <b>Naam:</b>                                | Rougiers boom, beverde boom, meerkantige boom   |
| <b>Gevoersig:</b>                           | vaak, maar 2000   |

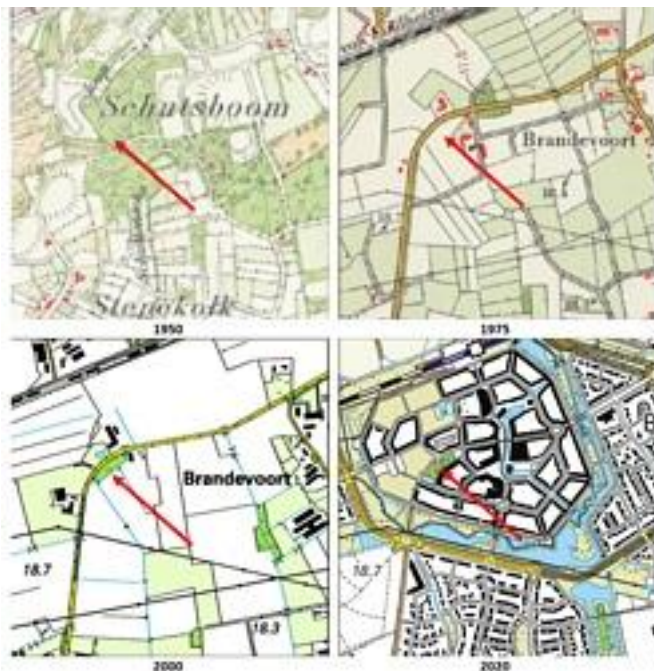
In Nederland zijn wilg, populier en els de kenmerkende bomen van waterrijke gebieden. In de ecozone staan op enkele plekken bijzondere elzen met een geveerd blad. De naam varenels is dan ook zeer toepasselijk. Volgens de specificaties uitstekend geschikt voor een drassige bodem.

## 14 welke plant?



Soms kom je tijdens een wandeling een plantje tegen waar je de naam van zou willen weten. Zodat je er meer over op kunt zoeken. In de zomer groei hier bijvoorbeeld massaal een uitbundig blauw-wit bloeiend plantje. Met de app ObsIdentify is zo'n plant goed op naam te brengen.

## 15 groene long



Op de foto met de kaartjes is goed te zien dat tussen 1950 en 1975, de tijd van de ruilverkaveling, het landschap hier ingrijpend is veranderd. Het bosje, waar je nu voor staat, bestond in 1975 nog niet. Pas daarna verschijnt het op de topografische kaarten. Het is mooi om te zien dat zo'n groen element, terwijl het geen historische waarde heeft, als groene long in de bebouwde omgeving en speelbosje voor kinderen, in het stadse hart van de Veste is ingepast.

## 16 beheer



voeding steeds minder en kan er een stabiele plantengroei ontstaan. Het beoogde eindbeeld is een kruiden- en bloemrijke berm. Als het groen niet regelmatig gemaaid zou worden dan zou de ecozone zich in enkele tientallen jaren ontwikkelen tot een ondoordringbaar moerasbos.

Vroeger vond er in Brandevoort intensieve landbouw plaats. Aanvankelijk was de grond daarom zeer voedselrijk. Bij het beheer van het gebied wordt daarmee rekening gehouden. Door de oevers en verlaagde draslanden regelmatig te maaien en het maaisel af te voeren wordt de hoeveelheid



## 17 Belvédère



Dit hoge punt heet Belvédère. Op vakantie kom je al rondrijdend door het landschap nogal eens een bordje tegen met die term. Het verwijst altijd naar een mooi uitzichtpunt. Overal, ook in Nederland, zijn er uitzichttorens, paleizen, paviljoenen die de naam Belvédère hebben. Steeds liggen ze op een plek met een mooi uitzicht. Ook voor deze plek is de naam goed gekozen.

## 18 katwilg



De wilgen in deze groenstrook hebben opvallend smalle bladeren. Het zijn exemplaren van de soort katwilg. Net als andere wilgen groeit hij uitstekend op drassige bodems.

## 19 keuzeroute

Door linksaf te gaan, door de tunnel, maak je zelf ook nog gebruik van een ecozone. Wees erop voorbereid dat je 40 traptreden omhoog en weer omlaag moet nemen. Als dat bezwaarlijk is, kun je hier rechtdoor gaan naar het eindpunt. Je mist dan een mooie ervaring.



## 20 heermoes



De strook tussen glazen wand en betonnen kering is volledig begroeid met heermoes. Hij behoort tot het geslacht van paardenstaarten. Het is een primitieve plantengroep die al bestond in de tijd van de dinosaurïërs, toen er nog geen bloemplanten waren. In de tuin is de plant het meest hardnekkige onkruid. In een artikel over onkruiden in de tuin werden adviezen gegeven. Bij heermoes luidde het advies: verhuizen.

## 21 ecozone



De passage over het spoor is ook een ecopassage. Immers, de functie van een ecopassage is dat het dieren, maar ook planten, de mogelijkheid biedt een hindernis te nemen. (Een snelweg, stedelijke bebouwing, e.d.). Deze ecopassage is speciaal voor ons gemaakt. Toepasselijke afsluiting van deze wandeling. Geniet van het uitzicht en de fraaie bouwkunst.

## 22 eindpunt

Dit is het einde van de wandeling. We hopen dat u genoten hebt van de tocht. Bent u tijdens de tocht een wijziging tegen gekomen? Laat het ons weten via [wandelen.ivn.helmond@gmail.com](mailto:wandelen.ivn.helmond@gmail.com)

