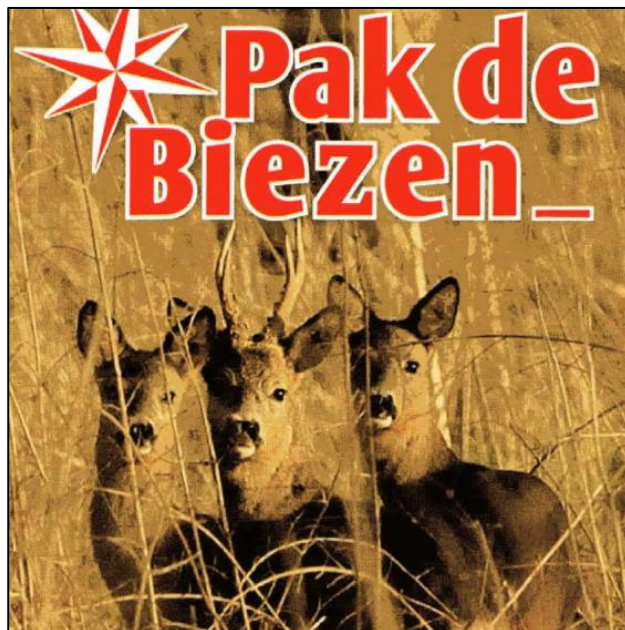


## De Biezen

Deze landschappelijk boeiende route loopt door een gebied met mooie lanen, zandpaden, oude kruidenrijke graslanden en gemengde bossen. De route volgt een uitgezet pad dat beschreven is in de folder 'Pak de Biezen'. De route is bewijzerd met richtingpaaltjes. Het gebied bestaat uit meerdere, sterk verschillende en afzonderlijk gelegen complexen. Het maakt deel uit van de Ecologische Hoofdstructuur. De wandeling is het hele jaar boeiend. In de maanden april en mei het mooist. Je waant je dan in een kathedraal met zingende vogels, ontluikend groen en bloeiende vogelkers. Paden kunnen modderig zijn. Goed schoeisel aanbevolen. Een deel van de teksten bij deze route is ontleend aan de brochure 'Pak de Biezen' die verkrijgbaar is bij de Brabantse Kluis.

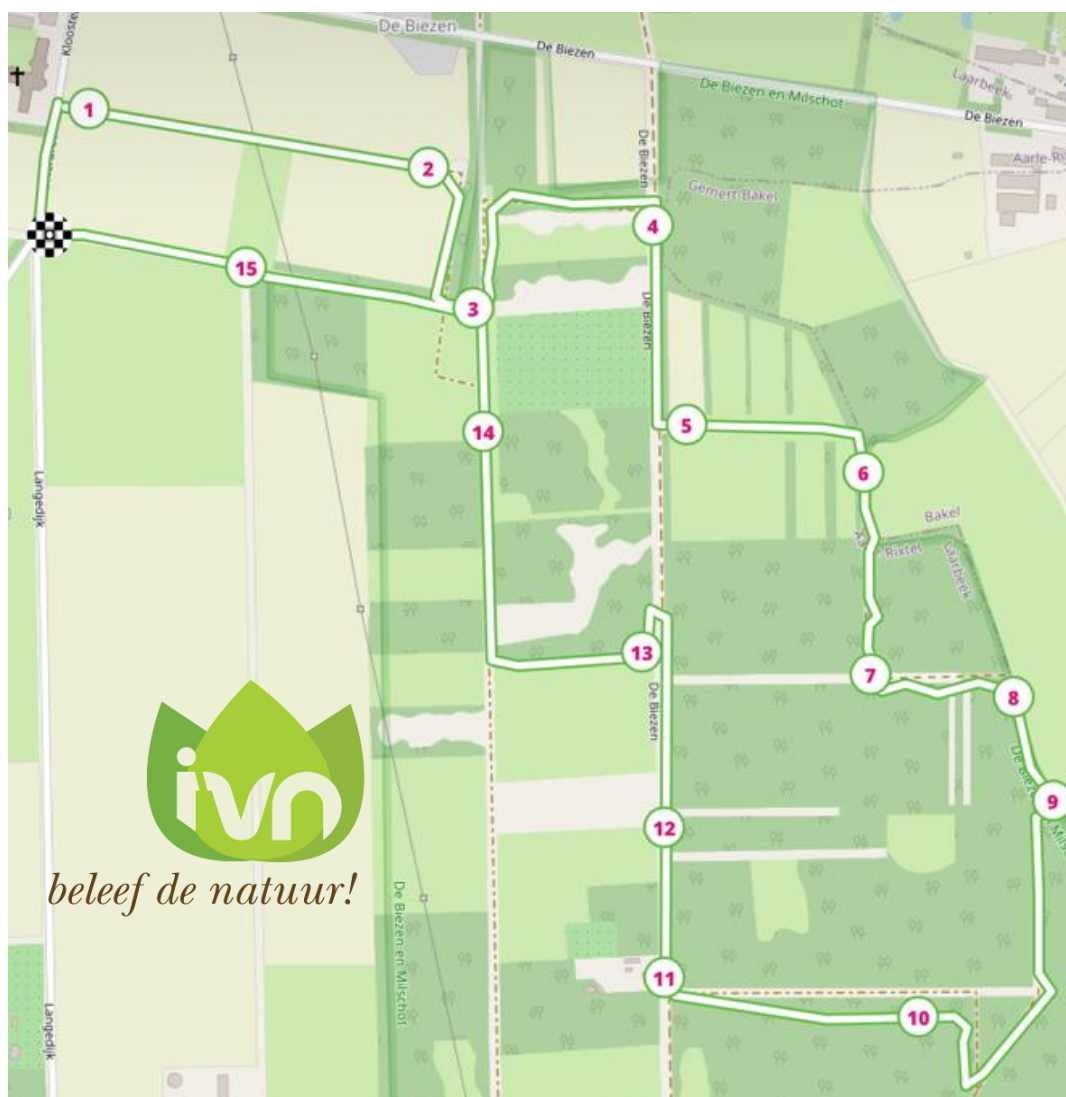


Het startpunt van de route is parkeerplaats bij de Herberg de Brabantse Kluis, Kloosterdreef 8 in Aarle-Rixtel.

De lengte van de route is circa 4,3 km.

Je kan deze route ook wandelen met de app 'IVN routes'.

De wandeling is samengesteld door IVN Helmond.



## 1 klooster



In 1902 is gestart met de bouw van het klooster, door de Congregatie van de Missiezusters van het Kostbaar bloed, gesticht in Mariannahill (Zuid-Afrika) in 1885 door de Oostenrijkse pater Abt Franz Pfanner. Wie goed naar het klooster kijkt, ziet dat hier en daar de kleur van de bakstenen afwijkt, wat aantoont dat het klooster in de loop van de tijd is uitgebreid. Het oudste gedeelte van de oorspronkelijke langgevelboerderij (1845) naast het klooster functioneert sinds september 2008 als Herberg de Brabantse Kluis, met restaurant.

## 2 Calvarieberg



Zowel aan de oostkant als aan de westkant van het terrein van de kloosterboerderij is, aan het einde van een laantje, een kruisbeeld geplaatst. De plaats wordt 'Calvarieberg' genoemd, een heuvel waarop een kruis is opgericht. Onder het kruis staat één van de leerlingen van Jezus, Johannes, en de moeder van Jezus, Maria. Het is een plaats van bezinning en rust.

## 3 oversteken



Steek het brede zandpad over en vervolg de route via het smalle kronkelpaadje.



## 4 rabatten



Rabatten zijn opgehoogde plantstroken voor bomen in natte gebieden. Het ophogen van de "bedden" waarop de bomen werden geplant gebeurde met de grond die vrijkwam bij het graven van water-afvoerende greppels, in dit gebied zijn er hoofdzakelijk zomereiken geplant voor productiehout. Het geriefhout dat er geoogst werd, diende o.a. als afrastering voor vee, hout voor de verkoop of voor dagelijks gebruik rond en op de boerderij. Bomen en struiken die veel voorkomen in het gebied zijn de els, es, berk, zomereik, hazelaar en diverse soorten wilgen.

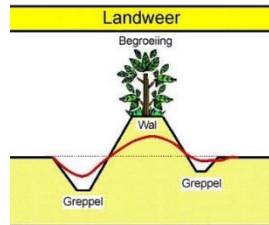
## 5 Negen 'Weikes'





Deze Weikes liggen er al eeuwen lang en werden vroeger als hooiland gebruikt. Na het hooien mocht er jongvee grazen. Nu wordt er verschrallingbeheer toegepast, dit wil zeggen eens per jaar, na 1 juli (broedseizoen), maaien en afvoeren. Hierdoor wordt de bodem voedselarmer terwijl de vegetatie soortenrijker wordt. In het voorjaar kleurt het gras roze van de bloeiende pinksterbloemen. Reeën komen hier graag grazen bij het ochtendgloren en in de avondschemering. Let op hun oversteekplaatsen over dit pad. De wissels zijn duidelijk te zien. Ook is aan de vele wroetplekken te zien dat wilde zwijnen in dit gebied leven.

## 6 landweer



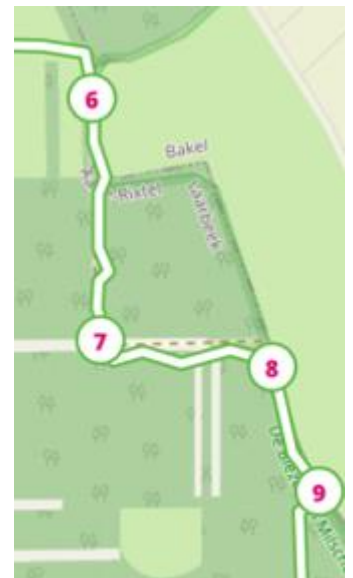
Je loopt hier over een landweer. Dat is een historisch landschapselement uit de middeleeuwen. Een landweer bestaat uit een verhoogde wal met aan weerszijden een greppel of sloot. Meestal is de greppel aan de buitenkant breder en forser dan aan de binnenkant. Landweren zijn vaak kilometers lange verdedigingswerken, die vooral werden aangelegd in de 14e en 15e eeuw. Ook dienden ze als veekering.

Op bijgaand kaartje is met een dikke rode lijn aangegeven waar momenteel de landweer nog aanwezig is. Hij volgt de loop van de Ymelbeek en ligt daarmee vanouds op de gemeentegrens tussen huidige gemeenten Gemert-Bakel en Laarbeek.

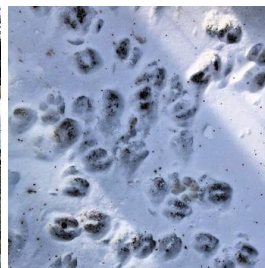
## 7 verkorte route



Je kunt door rechtsaf te gaan kiezen voor een kortere route. Dat scheelt ongeveer een kilometer. Je mist dan 5 infopunten.



## 8 wilde zwijnen



Overall in dit gebied zie je de sporen van everzwijnen. Als het gesneeuwd heeft wordt zichtbaar waar hun vaste routes zijn. Maar in de weilanden en in de wegbermen kom je het hele jaar hun wroetplekken tegen. Sinds 2017 komen ze in dit gebied voor.

Bericht in de Traverse van donderdag 5 okt 2017:

**Everzwijnen in de Biezen AARLE-RIXTEL** - *Vorige week fietste H. Kuypers uit Helmond op een zandpad in het Aarle-Rixtelse 'De Biezen' nabij het missieklooster "Heilig Bloed". In een weiland graasden, naar zijn eerste gedachte, drie Drentse heideschape, maar tot zijn verrassing waren het wilde zwijnen. Met zwiepende staarten en driftige stapjes snuffelden ze rond om naar iets eetbaars te wroeten. Eerder had hij daar de overduidelijke sporen herkend, maar de 'truffelzoekers' niet gespot. Even later verdwenen de evers weer in het kreupelhout. Het was een prachtig gezicht, maar de boer zal daar niet echt blij mee zijn. (foto everzwijnen uit bericht Traverse).*

## 9 knotwilgen



In het weiland zie je een prachtige rij knotwilgen. De knotwilg wordt traditioneel op grote schaal in laaggelegen



gebieden aangeplant langs wegen en sloten. Ze leverden vroeger geriefhout en verstevigden met hun wortels bermen en oevers. Een knotwilg kan bij geregeld onderhoud zo'n honderd jaar oud worden. Vleermuizen kunnen in de holtes van knotbomen voorkomen. Vogels nestelen in de kroon en in de humusrijke knot kunnen diverse planten groeien. De ecologische waarde van knotbomenrijen wordt vergroot doordat ze lijnvormige elementen vormen, in soms boomarme landschappen. Ze kunnen daardoor een belangrijke ecologische verbinding vormen.

## 10 broek



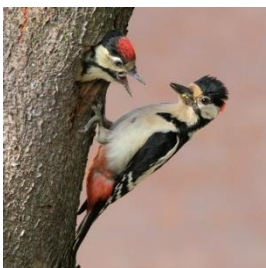
Links van het pad is het een wirwar van bomen, takken en omgevallen stammen op een drassige bodem; wilgenbroek. Een broekbos is een permanent nat en af en toe tijdelijk overstroomd bos. Door de slappe bodem en ondiepe beworteling waait er nogal eens een boom om. Uit de liggende stam van een wilg schieten vaak weer nieuwe takken omhoog. Dit ondoordringbare bos is een vogelparadijs en een ideale schuilplek voor evers en reeën. Op veel plekken zie je wissels het pad kruisen. Dikkere stammen van wilgen zijn aan de onderkant volledig begroeid door mos. Vaak gesnauweld klauwtjesmos, één van de 600 in Nederland voorkomende soorten mos.

## 11 mammoetboom



In de tuin van het huis staat een enorme mammoetboom (*Sequoiadendron giganteum*), circa 20 meter hoog. Volgens de eigenaar is hij ongeveer 60 jaar oud (2021). Deze boom komt van nature voor in de Sierra Nevada in Californië. De grootste is daar 83 meter hoog en naar schatting 2000 tot 3000 jaar oud. In Nederland staan de grootste exemplaren voornamelijk in parken en kasteeltuinen. In de kasteeltuinen in Geldrop en Gemert staan exemplaren nog een maat groter dan deze.

## 12 spechtenholen



In verschillende stammen van de eiken langs deze laan zitten spechtenholen van de grote bonte specht. In het voorjaar kunnen ze in enkele dagen tijd een nieuw hol hakken, zo'n 40 cm diep, in het hardhout van de eik. Ze hebben geen speciale voorkeur voor eiken, ze hebben voorkeur voor dikke bomen. Andere hollenbroeders zoals boomklever, holenduif en spreeuw maken graag gebruik van

verlaten spechtenholen.



### 13 rustpunt



Geniet van het uitzicht vanaf het bankje. Het pad leidt verder zo'n 150 meter door een perceel met voornamelijk elzen. Doordat ze te dicht op elkaar staan wedijveren ze met elkaar om zo hoog mogelijk te komen. De els is in de winter een waardevolle voedselbron voor sijsjes die de zaden uit de elzenproppen peuteren. De ronde en ovale lichte vlekken op de stammen worden veroorzaakt door een korstmos: gewoon purperschaaltje.

### 14 nieuw bos



Het perceel links is in het najaar van 2020 aangeplant met 'bosplantsoen'; jonge boompjes die in enkele tientallen jaren tot nieuw bos moeten uitgroeien. De variatie is groot, zeker 15 verschillende soorten waaronder veel bloem- en besheester die voor insecten en vogels waardevol zijn. Op elke vierkante meter van de anderhalve hectare is een boompje geplant; 15.000 stuks. Er wordt bij voorbaat rekening gehouden met uitval, bijvoorbeeld als gevolg van vraat door reeën.

### 15 contrast



Welkom in de moderne agrarische wereld van intensief grondgebruik. Het contrast met de kleinschaligheid van het landschap achter je is groot. Hier uniformiteit; in het gebied achter je biodiversiteit. In het voorjaar scheidt de bloemrijke slootkant met wit fluitenkruid en geel raapzaad het weiland van de akker.

### 16 eindpunt

Dit is het einde van de wandeling. We hopen dat u genoten hebt van de tocht. Bent u tijdens de tocht een wijziging tegen gekomen? Laat het ons weten via [wandelen.ivn.helmond@gmail.com](mailto:wandelen.ivn.helmond@gmail.com)

Kijk voor al onze activiteiten regelmatig op [www.ivn.nl/afdeling/helmond](http://www.ivn.nl/afdeling/helmond) daar vindt u mooie wandelingen die begeleid worden door onze natuurgidsen.

