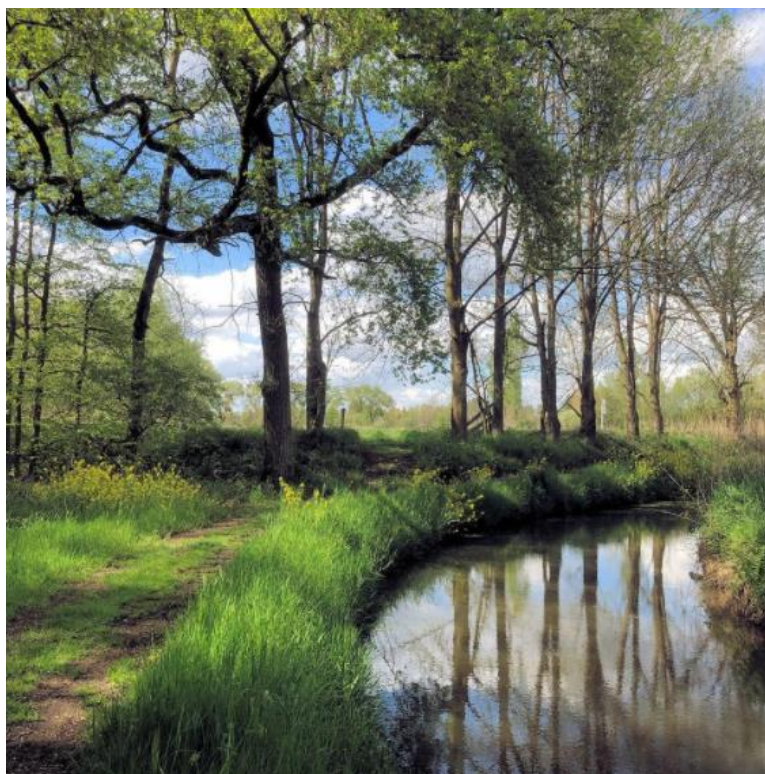


Coovels Bos

Het Coovels Bos is een loofbosgebied dat voor een deel bestaat uit populierenaanplant en voor een deel uit ouder eiken-berkenbos met ook aanplant van Amerikaanse eik. Van nature is het Coovelsbos een moeras- of broekbos. Het vroege voorjaar is, vanwege de ontluikende natuur, de mooiste tijd om er te wandelen. In dat seizoen komt de bodemvegetatie in bloei. De meest opvallende planten zijn bosanemoon, salomonszegel, lelietje-der-dalen en dalkruid. Vogels - roodborst, lijster, winterkoninkje, grote bonte specht - voelen de lente naderen en laten zich volop horen. In het najaar is het bos een eldorado voor paddenstoelenliefhebbers. Sommige paden kunnen modderig zijn. Goed schoei- sel aanbevolen.

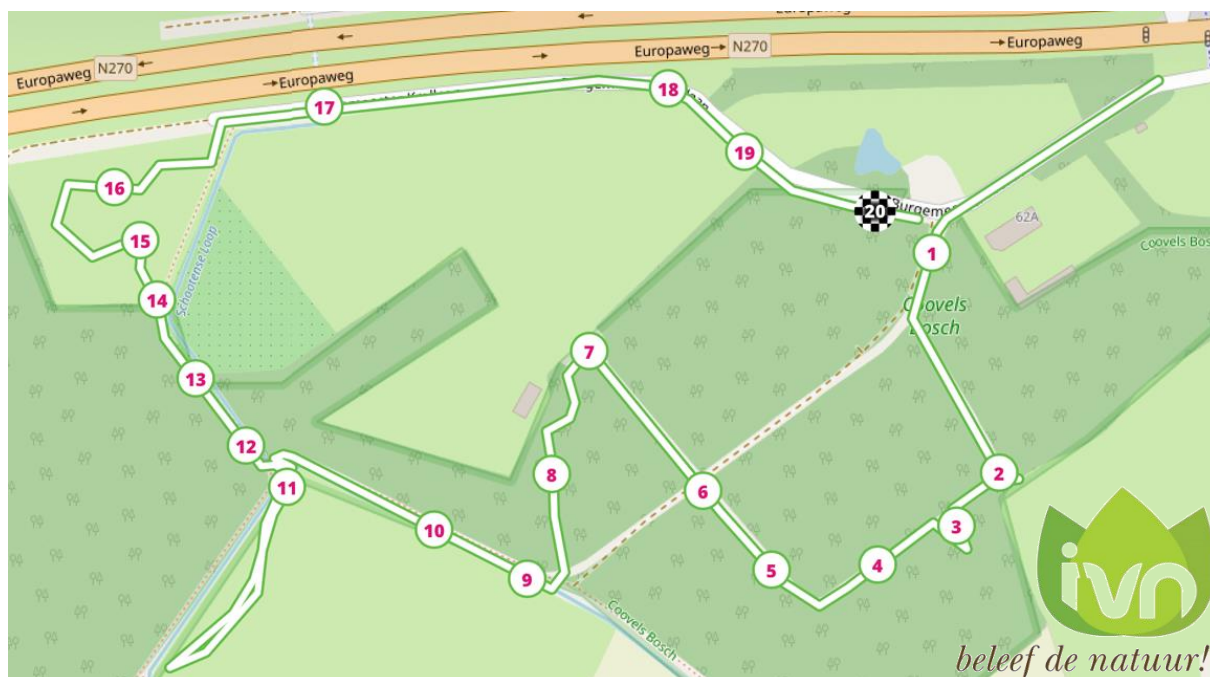


Het startpunt van de route is Burgemeester Krollaan 62A, 5707 BE, Helmond.

De lengte van de route is circa 2 km.

Je kan deze route ook wandelen met de app 'IVN routes'.

De wandeling is samengesteld door IVN Helmond.



1 geschiedenis



Het bos heeft een lange geschiedenis. In 1819 kocht Petrus Coovels de percelen voor 2600 gulden. Hij had zich 1803 vanuit Bergeijk in Helmond gevestigd. Als telg uit een gerenommeerde familie van textielabrikanten genoot Petrus aanzien, daarbij was hij gedurende twintig jaar lid van de Helmondse gemeenteraad. In het bos liet hij bomen planten. In 1927 werd het bos verkocht aan Houthandel Felix Clercx. Na enkele decennia was het bijna ondoordringbaar geworden, ook al waren er veel bomen geveld. Omdat het gebied toen geen bescherming genoot had Staatsbosbeheer een kapvergunning verleend, wel was een herplantingsplicht opgelegd. Vanaf toen veranderde het bos in een natuurgebied.

2 contrast



Loop naar de rand van de akker. Ervaar het contrast tussen het landschap voor en achter je. Hier aan de rand van het bos is er een scherpe overgang tussen de rijke natuur in het bos naar de eenvormigheid van het agrarisch land. Het intensieve grondgebruik en de uniforme vegetatie hebben tot gevolg dat daar weinig biodiversiteit is. Het perceel is arm aan bodemleven, insecten, vogels en zoogdieren; een soort woestijn dus.



3 bomkraters



Deze ondiepe poeltjes zijn niet op een natuurlijke wijze ontstaan, maar door bominslagen tijdens de Tweede Wereldoorlog. Na de Duitse capitulatie werden door jachtvliegtuigen alsnog enige bommen afgeworpen, die mogelijk waren bestemd voor een goederentrein ter hoogte van wachtpost 37. Volgens ooggetuigen had het treinpersoneel de gelegenheid gekregen de trein te verlaten. Enkele projectielen die het doel misten, veroorzaakten in het bos drie kort bij elkaar liggende kraters. Uit natuurlijk oogpunt zijn ze niet van groot belang; te voedselrijk door jaarlijkse bladval. Waarschijnlijk dat amfibieën er hun eieren afzetten.

4 rabatten



Links van het pad is goed te zien dat de bomen op smalle heuvels geplant zijn: rabatten. Het ophogen van de 'bedden' waarop de bomen werden geplant gebeurde met de grond die vrijkwam bij het graven van water-afvoerende greppels.

Je komt dit overal tegen in natte gebieden waar bomen zijn aangeplant. Ook in het Groot Goor, de Warande en in de Bakelse Beemden. Langs het pad staan enkele dikke Amerikaanse eiken. De boom levert goed timmerhout voor diverse doeleinde en groeit veel sneller dan de inlandse eik. Om die reden wordt hij sinds 1825 in de Nederlandse bosbouw toegepast. Dat het een exoot is die minder goed past in het Nederlandse ecosysteem blijkt duidelijk uit een onderzoek waarbij geteld is hoeveel soorten insecten van bomen leven. 12 op de Amerikaanse eik tegen 423 op de inlandse eik.

5 paddenstoelen



De zwam op de foto is een doolhofzwam. De plaatjes aan de onderkant hebben een doolhofstructuur. Je vindt hem op afgezaagde stobben. Het Coovels Bos is buitengewoon rijk aan paddenstoelen. Tot op heden

zijn er bijna 2.000 soorten vastgesteld, waarvan tenminste 350 soorten die daarvoor nog niet eerder in ons land werden geregistreerd. Eén en ander werd vastgesteld in een 17-jarig onderzoek door een Helmondse studiegroep. Van het onderzoek is een lijvig boek verschenen waarin ook de historie van het Coovels Bos wordt besproken.

6 sporen



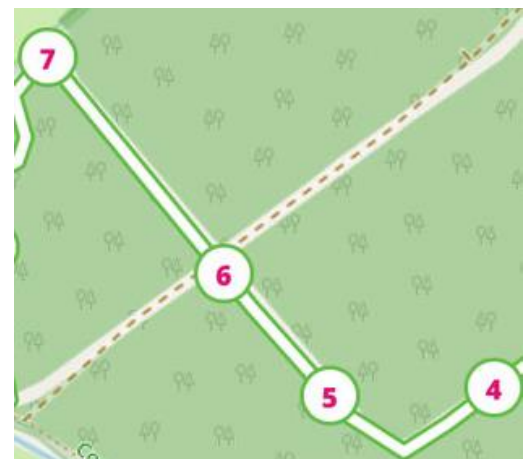
Het Coovels Bos is een ideale plek voor reeën. De ondoordringbare percelen zijn perfecte schuilplaatsen. Vandaaruit worden de omliggende weilanden en akkers bezocht om te grazen. Let op modderige plekken in

de route eens op prenten (pootafdrukken). Ook kun je overal wroetplekken zien, waar ze het strooisel weggekrabd hebben op zoek naar voedsel. En op veel plekken kruisen de vaste routes van de reeën, de wissels, de wandelpaden.

7 beukenhuisje



Hier staan enkele prachtige oude beuken. Eens behoorden ze tot een groep van acht tot tien exemplaren die in formatie een soort bomenhuisje vormden. De bomen staan op 't Hout bekend als Het Beukenhuisje. De imposante beuken zijn de grootste van hun soort in dit bos. Vroeger was men er van overtuigd dat zo'n formatie bij onweer een veilige schuilplaats bood. Het was in het bijzonder bedoeld voor bosarbeiders. De mythe bestond dat de bliksem nooit in een beuk inslaat. Om over een veilige schuilplaats te beschikken, werden acht tot tien beuken in een cirkel geplant. In april en mei is de bodemvegetatie rond de beuken interessant. Hier groeien namelijk 3 lelieachtigen: salomonszegel, lelietje-der-dalen en het bijzondere dalkruid.



8 dood hout



Overall liggen dode stammen. In een periode van 10 tot 20 jaar worden ze langzaam opgegeten en verteerd door allerlei schimmels en houtkevers. Veel van die stammen zijn deels bedekt door mossen. Vooral het gesnaveld klauwtjesmos, één van de 600 mossoorten in Nederland, heeft voorkeur voor liggende stammen en de onderkant van bomen (een groene sok). In de herfst verschijnen prachtige paddenstoelen op het dode hout.

9 sloot



De sloot is de scheiding tussen akker en bos. In het voorjaar kleurt de oever op sommige plekken roze door de bloeiende pinksterbloem, een typische plant van drassige graslanden. Op zonnige dagen fladdert het oranjetipje van bloem tot bloem. Ze snoept ervan en legt haar eitjes erop. In de sloot groeit een dichte massa groen van sterkroos, waar de sporen van eenden zichtbaar in blijven. Verderop in de sloot bloeit in april de waterranonkel. (Je kunt pech hebben als de sloot net 'geschoond' is, dan zijn de waterplanten eruit).

10 abeel



Hier staat een groepje grauwe abelen (*Populus x canescens*). De boom is windvast en wordt vooral gebruikt voor rijbepantingen langs wegen en brede straten. De grauwe abeel is tweehuizig (er zijn aparte mannelijke en vrouwelijke bomen) en bloeit in Nederland begin

februari. De rode mannelijke katjes vallen snel na de bloei af. De vrouwelijke katjes produceren eind mei, begin juni zoveel donzig pluus dat het lijkt of het sneeuwt. De tekening op de bast is opmerkelijk. Het zijn lenticellen; kurkanaaltjes waardoor de stam kan ademen.



11 ven en loop



In 2016 heeft een reconstructie van de Schootense Loop plaatsgevonden. Daarbij zijn: • poelen aangelegd • enkele bestaande poelen vergroot • meanders aangelegd • bypasses gegraven • delen van de loop gebaggerd

- bomen en struwelen aangeplant

Als bijzondere maatregel zijn boomstammen in de loop gelegd om de dynamiek in de stroming te vergroten en de omstandigheden voor de doelsoorten te verbeteren. Speciaal voor de ijsvogel zijn op enkele plaatsen steile oevers gecreëerd. Je staat hier tussen één van die vennen en de beek. Bij zonnig weer is dit een ideale plek voor libellen. Als er niet te veel plassen staan, kun je een stukje langs de beek lopen tot de bomengroep verderop.

12 vrouw en man



Links staat een groepje wilgen. In het voorjaar is goed te zien welke de mannelijke en welke de vrouwelijke struiken zijn. De eerste zijn mannelijk, de laatste vrouwelijk. De mannelijke katjes zijn geel door het stuifmeel. De katjes van de vrouwelijke bomen zijn groen. Aan het einde van het voorjaar komt daar veel vruchtpluis vanaf. De wilg wordt tijdens de bloei druk bezocht door bijen; zowel wilde bijen als de honingbij. Ze halen het stuifmeel van de mannelijke katjes en nectar bij de vrouwelijke.

Al doende zorgen ze voor de bestuiving van de wilg.

13 geel



In het moerasbos links zie je van maart tot mei de grote gele bloemen van de dotterbloem oplichten. De favoriete standplaats van de plant is langs randen van sloten, beken, in vochtige weilanden en andere zompige plaatsen. Verderop kleurt de oever van de beek rond dezelfde tijd geel van het bloeiende raapzaad.

14 omhoog

Vervolg de route links de lichte helling op. Niet verder langs de beek.

15 afval



Wellicht heeft het je verbaasd dat dit perceel zoveel hoger. Overigens, net als het weiland aan de andere kant van de Loop. Ten tijde van het onderzoek in het Coovels Bos (zie infopunt 5) was dit nog een paardenwei; nr. 23 op de kaart met vaknummers. In hun rapport schrijven de onderzoekers: *De paardenwei ligt op een voormalige stortplaats, die na volstorting werd afgedekt met aarde en hierdoor ongeveer 1 meter (...) werd verhoogd. In 2020 is een brede zoom beplant met bloem- en vruchtrijke bomen en struiken, waardoor deze hoek van het bos aantrekkelijker zal worden voor insecten en vogels.*



16 kruidenrijk



Door de afwijkende bodemgesteldheid wordt hier een heel ander vegetatietype aangetroffen. In de zomer is deze plek een kleurrijke bloemenweide. In het nazomer en herfst vindt je hier paddenstoelen die nergens

anders in het gebied voorkomen, bijvoorbeeld de tranende franjehoed. De paddenstoelengids zegt daarover: groeit in dichte bundels op vaak wat verstoorde grond, en een typische soort van ruigtevegetaties. Op deze vrij open plek vindt je ook nogal eens een plukplaats, een kring van veren waar een sperwer of havik de prooi heeft kaalgeplukt.

17 vlekken



De gladde stammen van de eenzame es zijn bedekt met grijze en gele vlekken: korstmossen. De gele is groot dooiermos, de grijze ovale vlekken met zwarte stipjes is gewoon purperschaaltje. Hun schoonheid zie je pas

als je ze van dichtbij bekijkt. We hebben zo'n 600 korstmossen in ons land. Een korstmos is een 'dubbelwezentje' bestaande uit een alg en een schimmel die niet zonder elkaar kunnen en elkaar voordeel bieden (symbiose). Ook de grijze, gele en oranje vlekken die je kunt vinden op stoeptegels, daken en grafzerken zijn korstmossen.

18 grauwe abelen

De bomen links van het pad zijn, net als bij punt 10, grauwe abelen. Wikipedia vermeldt: De boom heeft een krachtige, oppervlakkige en verspreide wortelgroei. Daarom mogen ze niet dicht bij huizen, wegen en leidingen geplant worden. De wortels kunnen door zachte muren en gaatjes in muren groeien. Ook wegen en leidingen kunnen opgedrukt worden door de wortel. Hier is goed te zien dat de bomen veel wortelopslag produceren, er staan tientallen jonge boompjes in de berm.

19 schildmos



Als toegift nog een korstmos. Bekijk de grijze vlekken op de horizontale hardhouten planken van de omheining links van het pad. Het is een schildmos. Deze groeit ook veel op door zon beschienen boomstammen. Wikipedia geeft een goede en beknopte beschrijving van wat korstmossen zijn en hoe hun levenswijze is. (De talloze vaktermen in de tekst sla je gewoon over).

20 eindpunt

Dit is het einde van de wandeling. We hopen dat u genoten hebt van de tocht. Bent u tijdens de tocht een wijziging tegen gekomen? Laat het ons weten via wandelen.ivn.helmond@gmail.com

