

Voorjaar 2026

Het Groene Blaadje

CONTACTBLAD IVN HEEZE-LEENDE

jaargang 46 nr. 166



Inhoud

- 01 Voorplaat Ciel Broeckx
- 02 Tapuit op de Strabrechtse Heide / Doelstelling
- 03 Van het bestuur / Spreektijd / En verder ... / Redactioneel
- 04 Wat is er mis met invasieve soorten?
- 05 Biomimicry: afkijken mag
- 06 Steun ons ...
- 07 Pientere Tuinen
- 08 "Geniet van datgene wat je doet" Theo Sonnemans stopt als coördinator van de werkgroep Natuurbeheer
- 09 Nieuwe leden
- 10 Fotowerkgroep kijkt terug op Waterfestival
- 12 Bijscholing natuurouders: Vogelwandeling op de Langakkers
- 13 Vogelinventarisaties 2025
- 14 Vogels spotten met groep 4 van Basisschool Triangel
- 15 Vogels, voer en snavels
- 16 Een belevenis om niet snel te vergeten / Geslaagd gidsenunitje 2025
- 17 Wat zouden we zijn zonder de Werkgroep Natuurlijke Leefomgeving?
- 18 Grassprietjes Anouk van Maldegem
- 20 Organisatie

IVN, Vereniging voor educatie en duurzaamheid, is een landelijke organisatie.

Wij willen door voorlichting en educatie begrip bijbrengen voor de natuur en wijzen op een gezond milieu. IVN werkt aan een duurzame samenleving. Ons idee is dat betrokkenheid bij de natuur, duurzaam handelen stimuleert. Daarom laten we jong en oud de natuur dichtbij beleven.

IVN heeft verspreid over Nederland circa 190 afdelingen, die bemand worden door zo'n 29.000 vrijwilligers.

IVN-afdeling Heeze-Leende heeft verschillende werkgroepen. Deze houden zich o.a. bezig met educatie, observatie/inventarisatie, publiekswandelingen, milieuwerk en natuurbeheer. Door deze activiteiten draagt IVN Heeze-Leende bij aan een betere kwaliteit van de natuur en het milieu in en rondom onze gemeente.

Van het bestuur

Op het moment dat ik dit schrijf lijkt de lente goed op gang gekomen: overal bloesems met gulzige hommels en andere insecten. De krentenboompjes in onze straat staan allemaal in bloei!

Zelf ben ik bezig om meer van de natuur te leren door het volgen van de cursus Natuur Dichtbij onder leiding van Ine, Anke-Nel en Henk. Naast de avonden over de theorie zijn er ook zes excursies naar natuurgebieden in onze gemeente. Ik kom op plekken waar ik in de 36 jaar dat we in Heeze wonen nog niet eerder geweest ben!

Als bestuur zijn we het afgelopen half jaar zeker niet in winterslaap geweest. We zijn hard op zoek naar een geschikt nieuw onderkomen. Maar we kunnen nog in de Sleutelbloem blijven zitten totdat er een nieuwe bestemming voor het terrein is vastgesteld.

We mogen ons gelukkig prijzen met veel actieve leden. Zo is samen met het jeugd-IVN het vleermuizenverblijf (Fladderhotel) op Kapellerput gerealiseerd en feestelijk “gesloten”. Al snel werd de eerste bewoner, een grootoorvleermuis, gesignaleerd. Ook zijn de tien amfibieëntunnels op de Somerenseweg in Heeze geopend. Onze gemeente speelt hierbij een belangrijke rol door mee te werken aan deze voorzieningen en ook financieel bij te dragen. Voor de gemeente is onze natuur belangrijk, waarbij een balans gezocht wordt tussen het groene karakter, wonen, werken, landbouw en recreatie. Wij wensen de nieuwe gemeenteraad daarvoor veel wijsheid toe!

Op wat kleinere schaal wordt er ook aan de natuur gewerkt. De gemeente heeft voor onze tuinen boompjes, planten en zaden uitgedeeld. Samen met de Vrienden van de Bieb, Bibliotheek Dommeldal, de Zadenbibliotheek Sterksel en de gemeente Heeze-Leende zijn we het project Pientere Tuinen gestart. Het doel is om in tuinen vergroening en biodiversiteit te realiseren door de deelnemers op dit gebied te ontwikkelen, van elkaar te laten leren en zelfredzaam te maken. De deelnemers hebben een sensor in hun tuin geplaatst waarmee bodemtemperatuur en vochtigheid wordt gemeten en doorgegeven als medewerking aan een landelijk “citizen science” project. Tevens kan meegewerkt worden aan het bijhouden van de biodiversiteit in eigen tuin door het registreren van de aanwezige diertjes (honderd soorten project).

Zoals op de Algemene Leden Vergadering (ALV) al benadrukt is door onze voorzitter zijn we nog steeds op zoek naar een nieuwe secretaris. Petra werd daar bedankt voor haar acht jaren uitstekend secretariatswerk. Wie wil deze interessante vacature vervullen?

Anton Evers, penningmeester

Spreektijd

Het bestuur vergadert in principe iedere tweede woensdag van de maand vanaf 19.30 uur in de Sleutelbloem. Leden van IVN Heeze-Leende kunnen vooraf spreektijd aanvragen bij het secretariaat.

En verder ...

Wandelingen en rondleidingen

Voor groepen/bedrijven kunnen wij boeiende excursies verzorgen in de natuur. Neem daarvoor contact op met de wandelingen-coördinator Geert Engels: wandelingen@ivnheezeleende.nl of 06-38895545. Vergoeding p.p. bedrijven / particulieren €6,00.

Redactioneel

Het is voorjaar en de natuur is ontwaakt uit haar winterslaap. We worden omringd door getijlp en gezoem, geuren en kleuren. Om vrolijk van te worden. Dat word je ook van de kleurige voorplaat van Ciel Broeckx en de enthousiaste verhalen in dit nummer van activiteiten met leerlingen van basisscholen.

Er is ook ruimte om terug te kijken op 2025 en afscheid te nemen van Theo Sonnemans als coördinator van de werkgroep Natuurbeheer. De Werkgroep Natuurlijke Leefomgeving brengt zijn activiteiten voor het voetlicht en Ko Dousma introduceert een nieuw project waar onze afdeling aan meewerkt: Pientere Tuinen. Ruud Krielaart 'praat' ons bij over invasieve soorten en biomimicry.

Centraal in dit nummer staat een fotoverslag van het IVN festival Water voor later.

Klaasje Douma

Wij behouden ons het recht voor om uw bijdrage in te korten of niet te plaatsen.

Kopij voor de volgende aflevering

Uw bijdrage(n) voor het najaarsnummer ontvangen wij graag vóór 1 oktober 2026.

U kunt uw bijdrage(n) insturen per e-mail aan:

hetgroeneblaadje@ivnheezeleende.nl

of per post aan:

Redactie Het Groene Blaadje

De Zadelmaker 2

5591 NR Heeze

Drukker:

Editoo B.V. te Arnhem

Wat is er mis met invasieve soorten?

Als een onbekende plantensoort het goed doet, wordt het al gauw een 'invasieve exoot'. En voor je het weet moet je die 'bestrijden' met een 'aanvalsplan'. Waarom zo'n agressieve benadering?

Joost van Egmond, redacteur wetenschap van TROUW, interviewde onlangs botanisch filosoof Norbert Peeters over dit onderwerp. Hieronder een korte samenvatting van dat gesprek.

Inheems-uitheems: het woord doet er wel degelijk toe

In het boek *Exoot*, waarop Norbert Peeters promoveerde, haalt hij een mooi verslag aan van ruim een eeuw geleden over een lading kleine kroosvaren die zo welig tierde in zijn plantenkas van de Hortus dat hij deze in de omringende gracht kieperde. Waarna deze zich als een bezetene verspreide over al het water in de omgeving. Het is het stereotiepe beeld van de invasieve exoot, die eigenlijk elders thuishoort, maar zich op een niet-natuurlijke wijze in nieuw gebied vestigt. Maar hoe is dat statische beeld van planten die een eigen plaats hebben te rijmen met de dynamiek van verspreiding en evolutie in de natuur door de eeuwen heen? Volgens Peeters horen planten nergens thuis, ze verspreiden zich waar ze kunnen. Veel planten zijn juist speciaal aangepast om te worden meegenomen door allerlei dieren, waaronder de mens. Dat is niet onnatuurlijk.

Als je gaat denken in termen van "inheems-uitheems" dan heet het ineens invasief als een uitheemse soort heel succesvol is in het wild. In de politiek spreekt men dan over een "landelijk aanvalsplan invasieve exoten", waarin veelvuldig het woord "eliminatie" voorkomt. Dat jargon is niet zonder waardeoordeel. Het zijn beladen termen, aldus Peeters.

Hoe heeft het denken hierover zich ontwikkeld?

De achttiende-eeuwse Zweedse botanist Linnaeus introduceerde als eerste de term 'kolonie' voor planten. Hij ontdekte dat de flora van Zweden niet vaststond, maar dat er voortdurend nieuwelingen bij komen. Hij vroeg zich af hoe de soort dat voor elkaar kreeg. In zijn terminologie was een kolonie iets nieuws, een uitbreiding, in tegenstelling tot de soorten die er al lang waren..

Bij Linnaeus zie je al die metaforen over planten opkomen die we nu nog steeds gebruiken. Hij zegt over exoten die het heel goed doen dat die "inburgeren," dat ze een nieuw vaderland vinden. Linnaeus vond dat niet negatief. Een plant die het in Zweden goed doet, ingeburgerd is, wordt in zijn visie opgenomen in de inheemse flora.

Ook Darwin was volop bezig met het thema "wat hoort waar thuis?". Hij trof op de Argentijnse pampa enorme populaties verwilderde kardoem aan, een Europese tuinplant. Hun succes ging ten koste van planten die er voorheen stonden, inheemse soorten dus. Dat zette hem aan het denken. Darwin begreep dat de wereld continue verandert en dat ook het klimaat niet vastligt. Dat alles levert een dynamische omgeving op. Darwin zag dat migratie een continue strijd om het bestaan is. Wat wij inheems noemen, dat zijn planten die zijn teruggekomen sinds de laatste ijstijd. Relatief kortgeleden dus in het licht van de evolutie. Darwin zag bepaalde soorten uitsterven, maar zag ook nieuwe komen. Hij vond dat een volkomen natuurlijk proces.

Waarom dan toch zo'n agressieve benadering in termen van eliminatie van invasieve soorten?

Voorals in Europa komt er een omslag in de waardering voor "nieuwkomers". Voor Linnaeus was het nog een aanwinst als nieuwkomers succes hadden, later werd het vooral een vloek. Met name in Europa zag men dat iets wat van een andere plek komt, superieur kan zijn aan wat hier bestaat. Dat besef van kwetsbaarheid was enorm. Het bestrijden van invasieve exoten heeft alles te maken met het beschermen van het eigene.



De Japanse Duizendknoop.

Projecten wij misschien ons maatschappijbeeld op de plantenwereld?

Als je meegaat in die metafoor van een aanvalsplan en een vijandbeeld, dan zegt dat heel veel over de relatie met die woekerende exoten waar jij last van hebt. Dan ga je ook praten over elimineren. En over bestrijden en beheersen. Het gevaar dat daarin schuilt, is dat je een soort eenheidsworst krijgt. De biodiversiteit is er niet bij gebaat als alles wat nieuw is uitgebannen wordt. Het is een eenzijdig beeld dat van exoten bestaat, waarbij alles wat hier binnenkomt argwanend wordt bekeken. Kijk je naar de verspreiding van die exoten dan komt dat via schepen of met toeristen mee. Een volkomen natuurlijke

manier van verspreiding van soorten in deze tijd waarin iedereen de planeet rondreist. Aan de ene kant is er het inzicht dat die verspreiding er gewoon bij hoort, aan de andere kant wil men het binnen de perken houden. Dat is een onmogelijke opgave. Voor een groot deel is dat beheersing van datgene wat zich niet meer laat beheersen.



De Berenklauw.

De lijst met invasieve exoten wordt almaar langer en laat zich maar lastig inkorten

De benadering van alles wat vreemd is, of het nu planten zijn of mensen, is ook gewoon de tijdgeest. De aandacht voor invasieve exoten is op zichzelf al heel invasief (lees: agressief). Wat planten betreft begrijpen de meeste mensen wel dat het leven op aarde bestaat uit dergelijke migraties en invasies. Je ziet om je heen allerlei voorbeelden van plantensoorten met een migratieachtergrond. Denk maar eens aan de bekende Japanse duizendknoop of reuzenberenklauw. Maar ook dat is aan verandering onderhevig, want bijvoorbeeld een plant als de Canadese fijnstraal, die er al heel lang is en die onbewust is ingevoerd, is volledig ingeburgerd. De kleine kroosvaren, die ruim een eeuw geleden ontsnapte uit de Hortus, is weliswaar uit Nederland verdwenen, maar het broertje de grote kroosvaren is hier nu op veel plekken te vinden. Ingeburgerd, zou Linnaeus zeggen. En de brede waterpest die in de negentiende eeuw zo'n ophef gaf, staat nu op de Rode Lijst van bedreigde soorten. Dus zeg het maar: wat is eigenlijk invasief en wat niet?

Dus de dynamiek van de natuur maar gewoon accepteren?

Het blijft een moeilijk punt: hoe het eigene niet verloochenen en tegelijkertijd het vreemde niet meteen willen uitbannen. In ieder geval zouden we niet meteen een negatief oordeel moeten hebben over exoten. Ecologen zeggen: je moet een plant niet beoordelen op zijn afkomst, maar op zijn gedrag. Je kunt er ook gewoon eens naar kijken. Wat gebeurt er? Wat leert dit mij? Hoewel Darwin het woord "invasie"

introduceerde, had hij niet meteen de neiging om er iets aan te willen doen, om ze te elimineren. Hij vond het vooral interessant. Dat zou ook vaker onze invalshoek moeten zijn.

Ruud Krielaart
(Bron: Trouw 25-01-'26)

Biomimicry: afkijken mag

Als je aan de natuur denkt dan denk je in eerste instantie aan planten, dieren, bergen, bos. Waar je waarschijnlijk niet aan denkt is techniek, maar hoe vreemd het ook klinkt: de natuur zit er vol mee. In bijna vier miljard jaar zijn fantastische biologische oplossingen ontstaan die we kunnen gebruiken als inspiratie voor onze eigen menselijke toepassingen. De out-of-the-box-toepassingen kunnen technisch zijn, maar bieden ook oplossingen voor maatschappelijke uitdagingen en sociale innovatie. De natuur gebruikt efficiëntie en duurzaamheid als basis voor het voortbestaan van het leven op aarde en daar kan de mens, door goed af te kijken, nog veel van leren. De natuur heeft al die evolutionaire kennis gebruikt om te weten wat werkt, wat passend is en wat blijvend is. De natuur is in staat op de meest economische manier haar doelstellingen te behalen in termen van energie en materiaalgebruik. Als mensheid lopen we daar nou net tegenaan. Met de industrialisering en digitalisering groeit ook het besef dat de mens te veel heeft weggenomen uit de natuur. De natuur die door de jaren heen evolutionaire kennis heeft opgebouwd, waardoor het vol zit met slimme oplossingen waar wij nog veel van kunnen leren.

We kunnen de werkingsprincipes van de natuur als inspiratie gebruiken om onze manier van leven nog eens kritisch te bekijken. Om te innoveren zonder de natuurlijke systemen waarvan we afhankelijk zijn om te overleven, te beschadigen. We hebben het hier over **biomimicry**. Biomimicry is een samenvoegsel van de Griekse woorden *bios* ('leven') en *mimesis* ('imiteren'). Volgens de definitie is biomimicry "de wetenschap en kunst die strategieën en structuren uit de natuur bestudeert en nabootst om menselijke problemen op een duurzame, efficiënte manier op te lossen".

Er is niets nieuws onder de zon

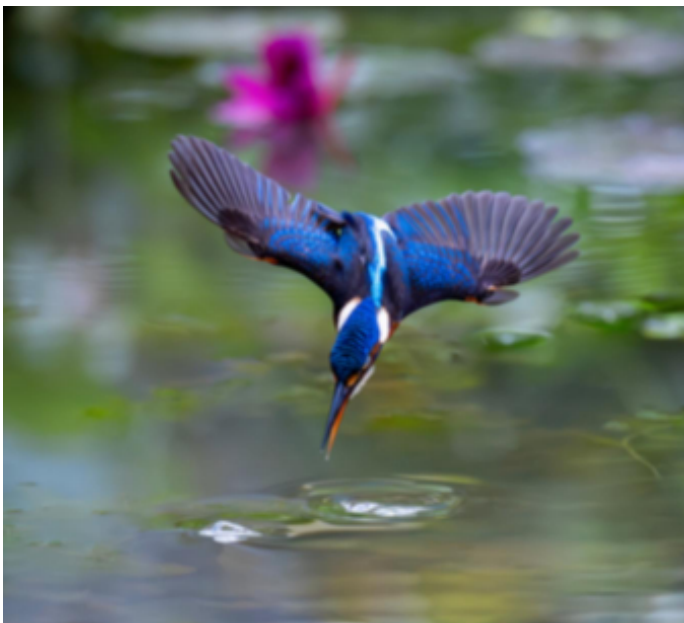
Je zou denken dat de uitvinding van de machine een typische menselijke vondst is. Niets is minder waar, alles bestaat al. In de natuur vinden we allerlei functies zoals voortbewegen, graven, verwarmen, repareren, filteren, vasthechten, energie opslaan, boren, isoleren, pompen, beschermen.

NATUUR=TECHNIEK

Je zou denken dat bijvoorbeeld een auto een typische menselijke uitvinding is. Echter, er zijn bacteriën die eerder een soort motortje hebben ontwikkeld. Zij hebben zweepslagstaarten waarmee ze zich voortbewegen. En er is een soort cicade die een tandwiel heeft op zijn achterpoten om deze te synchroniseren tijdens zijn krachtige afzet om een prooi te vangen. En dan het ontploffingsmechanisme dat in de verbrandingsmotor plaatsvindt. Dat is toch zeker echt een menselijke uitvinding? Ook dat is slechts uitgevonden in de natuur en wel bij de bombardeerkever. Deze heeft twee componenten in verschillende kamers in zijn schild die bij gevaar opengaan, zich vermengen en met behulp van een enzym een ontploffing veroorzaken. Oké, strikt genomen heeft de mens het wiel uitgevonden, maar er zijn dieren bekend die zich oprollen tot een bol en zich op die manier van de berg af laten rollen.

Biomimicry in de praktijk

Een bekend voorbeeld van afkijken uit de natuur is het ontwerp van de hogesnelheidstrein, de Shinkansen, in Japan. Deze trein was oorspronkelijk ontworpen als "kogeltrein", dus met een bolle voorkant. Deze trein rijdt van stad naar stad, dwars door een bergachtige omgeving met vele tunnels. De trein gaat zó snel dat de lucht voor de trein niet weg kan in de tunnels. De lucht wordt vooruitgeduwd en met enorme kracht samengedrukt. Aan het eind van een tunnel ontsnapt de lucht, wat een enorme knal veroorzaakt waar alle omwonenden van opschrikken. De oplossing hiervoor werd gevonden in de natuur, namelijk bij de ijsvogel. Deze vogels vliegen boven het water en duiken plotseling de diepte in als ze een vis zien. Dankzij de vorm van hun snavel glijden ze moeiteloos het water in, zonder een grote plons of verlies in snelheid. De vorm van de snavel en de kop van de ijsvogels zijn hier volledig op aangepast, compleet aerodynamisch dus.



Dit idee werd gebruikt voor de voorkant van de Japanse trein. Met de ijsvogel als voorbeeld heeft de kogeltrein een nieuwe vorm gekregen. De kogeltrein werd een snaveltrein.

De nieuwe voorkant is spits en plat. Over de lengte van het voertuig loopt een lange inkeping waarlangs lucht kan ontsnappen. Als de nieuwe trein door een tunnel rijdt, stapelt lucht zich niet meer op, maar ontsnapt langs de trein. Zo rijdt de trein geluidloos de tunnel uit. Een harde knal blijft weg. De ijsvogelvoorkant heeft een extra voordeel. De trein gebruikt minder energie om vooruit te gaan en is nu nóg sneller! Een prachtig voorbeeld van 'biomimicry'.

Nog enkele biomimicry-voorbeelden

- Zonnecellen, geïnspireerd op de werking van bladeren.
- Klittenband, geïnspireerd op de haakjes van kleefkruidvruchten die aan dierenvacht blijven haken.
- Zelf koelende gebouwen, ontworpen naar het voorbeeld van de ventilatiesystemen in termietenheuvels, die een constante temperatuur behouden.
- Haaienhuid, basis voor de speciale coatings voor schepen en vliegtuigen die wrijving verminderen en bacteriën afstoten, gebaseerd op de microstructuur van de huid van een haai.
- Pleisters, die op natte oppervlakten in het lichaam plakken, gebaseerd op de poten van gekko's.
- Staaldraad naar het idee van de draden van een spinnenweb die sterker zijn dan even dikke staaldraad van de hoogovens.
- Zelf slijpende zaag naar het voorbeeld van bevertanden.

En zo kunnen we doorgaan. Biomimicry gebruikt de natuur als model, maatstaf en mentor, geïnspireerd door 3,8 miljard jaar evolutie. Door al die jaren heen heeft de natuur zijn problemen opgelost. We hebben al veel van de natuur geleerd, maar er valt nog veel meer na te apen! En anders dan op school: afkijken mag!

Ruud Krielaart

Steun ons ...

- als lid voor tenminste €25,00 per jaar. Huisgenoten leden en jeugdleden €12,50. U ontvangt twee keer per jaar ons blad "Het Groene Blaadje" en vanuit IVN Nederland het blad "Mens en Natuur".
 - voor organisaties gelden aangepaste tarieven.
- Informatie: ledenadministratie@ivnheezeleende.nl
of 06 38895545
Bankrekening NL17RABO0120361132 t.n.v. IVN Heeze-Leende

Pientere Tuinen

Pientere Tuinen is een project waarin inwoners, gemeente en lokale organisaties samenwerken aan groenere, gezondere en klimaatbestendige tuinen. Het project richt zich op het vergroten van kennis over bodem, water en biodiversiteit in particuliere tuinen en laat zien welke rol tuinen kunnen spelen bij klimaatadaptatie en natuurontwikkeling.

Aanleiding

Door klimaatverandering krijgen we vaker te maken met langere perioden van droogte, hevige regenbuien en hogere temperaturen. Tegelijkertijd neemt de biodiversiteit af. Tuinen vormen samen een groot deel van het groen in woonkernen en hebben daarmee veel potentie om bij te dragen aan verkoeling, wateropvang en leefruimte voor planten en dieren. Pientere Tuinen maakt deze bijdrage zichtbaar en inzichtelijk.

Wat houdt het project in?

Binnen Pientere Tuinen wordt gebruikgemaakt van slimme bodemsensoren die in tuinen worden geplaatst. Deze sensoren meten onder andere bodemtemperatuur en bodemvocht. De verzamelde gegevens geven inzicht in hoe tuinen reageren op weersomstandigheden en seizoenen en hoe verschillend tuinen kunnen zijn, afhankelijk van inrichting en beplanting.

De meetgegevens worden overzichtelijk weergegeven in een digitaal dashboard. Dit dashboard laat zien wat er in de bodem gebeurt en koppelt deze informatie aan praktische inzichten over tuin en bodem.



Voorbeeld 1 van de informatie in een persoonlijk account.

Inzicht, kennis en bewustwording

Een belangrijk onderdeel van Pientere Tuinen is bewustwording. Door data uit de eigen tuin te combineren met algemene kennis over bodem en natuur ontstaat meer begrip van natuurlijke processen. Dit helpt inwoners om beter te begrijpen wat een groene tuin kan betekenen voor henzelf en voor de leefomgeving.

De opgedane kennis kan inspireren tot het maken van andere keuzes in de tuin, zoals het toepassen van meer groen, het verbeteren van wateropvang of het creëren van ruimte voor insecten en andere dieren.

Bijdrage aan onderzoek en beleid

De anoniem verzamelde gegevens uit de tuinen leveren waardevolle informatie op voor onderzoek naar klimaatadaptatie en biodiversiteit in woongebieden. Deze inzichten helpen gemeenten en samenwerkingspartners om beter onderbouwde keuzes te maken voor toekomstig groen- en klimaatbeleid.

Samenwerking

Pientere Tuinen is een samenwerkingsproject van de gemeente, IVN en lokale partners zoals Vrienden van de Bieb. Door kennis, data en praktijkervaring te combineren wordt gewerkt aan een gezamenlijke aanpak voor een groenere leefomgeving.

Strand van zaken

In de gemeente hebben 130 bewoners gratis een slimme tuinsensor ontvangen om te ontdekken wat er in hun tuin gebeurt en daarover met elkaar te communiceren.

Deze actie is georganiseerd door de Gemeente Heeze-Leende, de Bibliotheek, de Vrienden van de Bieb en het IVN. De eerste fase is gebruikt om sponsoren te vinden voor de realisatie.

Daarna is een wervingscampagne gestart in de gemeente waarbij 185 belangstellenden zich hebben gemeld.

Aangezien er slechts ruimte was voor 130 sensoren zijn deze naar rato over de diverse dorpskernen verdeeld. In de tweede helft van maart werden de sensoren ter beschikking gesteld aan de deelnemers. Bedoeling is om meer leren over de tuin. Ontdek wat er in de bodem gebeurt, de waarde van bomen en welke dieren er in de tuin voorkomen.

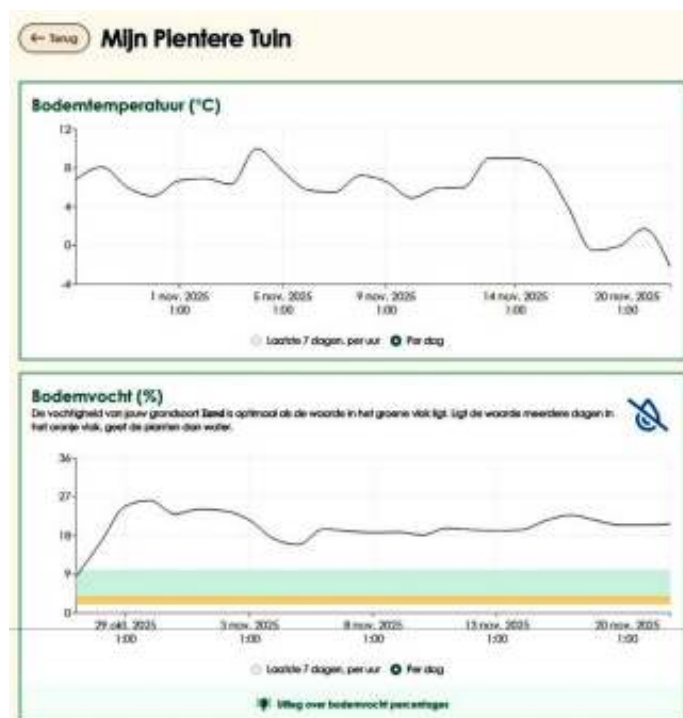
Wat krijgen de deelnemers?

Elke deelnemer ontvangt een sensor die de temperatuur en vochtigheid in de tuin meet. Technische kennis is niet nodig: je prikt de sensor eenvoudig in de grond en verder hoeft je niets te installeren. De digi-café's in Heeze en Leende staan bij voor specifieke computerproblemen.

Wat levert het op?

Met Pientere Tuinen wordt zichtbaar hoe tuinen samen een verschil kunnen maken. Het project draagt bij aan meer inzicht in de werking van tuinen, vergroot het bewustzijn rondom natuur en klimaat

en levert kennis op die ook in de toekomst kan worden benut bij het vergroenen en verduurzamen van de leefomgeving.



Voorbeeld 2 van de informatie in een persoonlijk account.

Via een persoonlijke website ontvangen de deelnemers tips op maat en waardevolle inzichten over hun tuin. Ze dragen bij aan wetenschappelijk onderzoek naar bodemgezondheid en biodiversiteit, en zien hoe hun tuin zich verhoudt tot andere tuinen in de gemeente. Zo leren ze van elkaar én helpen ze mee aan een groener, koeler en biodiverser Heeze-Leende. Bovendien sluiten ze aan bij een landelijke beweging van meer dan 1.500 deelnemers! Samen maken we Heeze-Leende groener, slimmer en gezonder; tuin voor tuin!

Ko Dousma

“Geniet van datgene wat je doet”

Theo Sonnemans stopt als coördinator van de werkgroep natuurbeheer

Je hebt de vogelwerkgroep voor vogels, de amfibieënwerkgroep voor amfibieën. En inderdaad de fotografiewerkgroep maakt foto's. Duidelijk. Maar je hebt ook de werkgroep natuurbeheer. Die is niet zo gemakkelijk onder één noemer te vangen. Theo Sonnemans was tot voor kort coördinator van die groep. Hij houdt nauwgezet bij wat hij en zijn 25 mede-vrijwilligers

doen. Dat loopt uiteen van wilgen knotten, opschiepende berken en grove dennen rooien, bomen en struiken aanplanten tot het maken van insectenhottels en nestkastjes voor vogels.

Dat alles besproken hebbend komt Theo tot de slotsom dat “zijn” werkgroep veelzijdig is. Dat heeft hem tot een belangrijk inzicht gebracht. “Alles begint met enthousiaste mensen. Die dragen samen een vereniging. Maar hoe houd je mensen enthousiast? Ik heb me altijd voor alles en iedereen opengesteld en zoveel mogelijk samenwerking gezocht met andere werkgroepen. Want tijdens ons werk kom je vogels tegen, insecten, amfibieën. Het werk wordt volgens mij leuker als je daar iets van weet. Ik was – in de goede zin van het woord – altijd grensoverschrijdend bezig. Dat mis ik soms bij anderen. Volgens mij is integratie van de werkgroepen de basis voor goede samenwerking”.



36 jaar geleden verhuisde Theo Sonnemans naar Heeze. Hij volgde er een natuurcursus. Als jongen van de boerderij had hij wel iets met lichamelijke arbeid. Zagen en hakken. Dus sloot hij zich aan bij de mensen die daar hun hobby van hadden gemaakt. Dat is zwaar werk. Theo: “Ik vind dat heerlijk. Je bent buiten aan het werk en je tart je lichaam. Je hoeft ook niet meteen volop aan de slag. Je kan het opbouwen. Eigenlijk is het net als met fietsen. Je begint met tien kilometer en na een tijdje rijd je er honderd. Bij natuurbeheer houd je in ieder geval je lichaam in conditie. En ik zeg altijd tegen iedereen: er moet niks, maar van datgene wat je doet moet je genieten”.

De werkzaamheden van de werkgroep natuurbeheer beginnen in september en duren tot maart. In het vogelbroedseizoen wordt er niet gehakt en gezaagd. De werkgroep heeft meerdere opdrachtgevers: Staatsbosbeheer, Brabants Landschap, soms de gemeente Heeze-Leende en in het verleden ook Brabant Water. Een belangrijk deel van het werk bestaat uit het rooien van opschiepende berken en grove dennen. Ook worden er op verschillende plaatsen wilgen geknot. Er worden houtsingels uitgedund zodat nieuwe

scheuten een kans krijgen. De groep onderhoudt ook poelen, want een deel van deze watertjes moet zon krijgen.

Er is altijd werk. Vooral de grove den zorgt voor extra arbeid. Deze bomen zijn ooit aangeplant voor de houtindustrie. Omdat er zoveel zijn verspreiden de zaden zich nu nog steeds. Die komen dan veelal op de heide terecht. En als gevolg van stikstof en mineralen schieten ze daar, samen met de berken, uit de grond. Samen met het pijpenstrootje staan ze de paarse heide behoorlijk in de weg. De slag met de bomen kan de werkgroep natuurbeheer wel aan. Maar tegen het pijpenstrootje is de werkgroep niet opgewassen. "We hebben wel eens wat uitgestoken, maar dat is onbegonnen werk," zegt Theo.

Als de werkgroep om wat voor reden dan ook iets niet aankan wordt één van de opdrachtgevers ingeschakeld. "Als wij aanplanten komen we tot een stuk op zeventienhonderd per dag. Als Staatsbosbeheer of het Brabants Landschap met hun machines komen halen ze aantallen van een paar duizend," aldus Theo Sonnemans. De vraag is dan waarom die organisaties niet alles zelf doen. Maar daar hebben ze volgens Sonnemans helemaal geen geld en mensen voor. Dus de werkgroep blijft ook in de toekomst belangrijk.



Hakken en zagen doe je met bijlen en inderdaad zagen. Hoewel alles handmatig gebeurt (de groep werkt niet met elektrische apparaten) kan er een ongeluk gebeuren. Dat is een extra probleem als je midden op de heide staat. Daarom worden om te beginnen aan de coördinatoren strenge eisen gesteld. Eén daarvan is het volgen van een veiligheidskursus. Verder moet elke keer als de groep het veld in gaat bij een centrale organisatie gemeld worden wanneer wie waar is. Die organisatie weet dan in geval van nood waar de dichtstbijzijnde huisartsenpost en ziekenhuis zijn.

Wie ruim dertig jaar in de natuur werkt moet veel hebben zien veranderen. Theo Sonnemans is een goedgehumtst mens en begint niet met de opsomming van negatieve zaken. Hij wijst op de toename van roofvogels en mezen. Er zijn meer bevers, dassen,

meer zwijnen en wolven. Hij maakt er wel meteen de kanttekening bij dat met die laatste twee soorten niet iedereen blij is. Waar hij zich echt veel zorgen over maakt is het afnemen van insecten. Daar begint de voedselketen mee. "In mijn jeugd had je één bestrijdingsmiddel: DDT. Dat hele scala is de laatste jaren enorm uitgebreid. Nu heeft elk vliegje z'n eigen middel. Dat is een zorgelijke ontwikkeling. Daar moet meer aandacht voor zijn."

Theo is tevreden over de manier waarop in Heeze-Leende de jeugd bij de natuur wordt betrokken. Zijn groep ging ook al eens met scholieren aan de slag. Dat is waar het allemaal begint, bij de jeugd. Hopelijk dat die jongeren zich op een dag aansluiten bij één van de vele werkgroepen. Als het beleid van Theo door zijn opvolgers wordt voortgezet, dan komen ze vanzelf in aanraking met al die andere werkgroepen. "Doordat mensen met natuurbeheer aan de slag gaan, worden ze zich bewust van het belang van die natuur. En dan gaan ze er vanzelf ook verstandiger mee om. En onze werkgroep is ook nog eens goed voor de conditie."

Jan de Vries

Nieuwe leden

Wij verwelkomen de volgende nieuwe leden:

Bep de Graaf, Tikyu Ong, Co van Laarhoven, Lia Kemerink, Ingrid Hest, Joep Mennes, Jan van der Sanden, Wilma van der Palen, Jan van den Heuvel, Willemien van Hout, Maurits Smits, Anneke van Dijk, Monique Nillesen, Erik Snoek, Caroline Middelkamp, Toby Michiels, John van Genderen, Marleen Hoogendam, Els Thissen, Patrick Mak, Joris van Hak, Ilvie Bouvrie, Luc Akkermans, Charlie Donders, Pauline Kempers-Wenmakers



Fotowerkgroep kijkt terug op Waterfestival



Fotowerkgroep kijkt terug op Waterfestival



Bijscholing Natuurouders: Vogelwandeling op de Langakkers

Tweemaal per jaar organiseert het IVN Scholenwerk een bijscholing voor natuurouders, telkens met een ander thema. Dit voorjaar stond het onderwerp “Vogels” centraal. Ruim veertien (natuur)ouders en evenveel kinderen gingen enthousiast op pad met schoolgidsen Ineke en Betty en natuurlijk Roel Winters.

Nog voor de wandeling goed en wel begonnen was, wees Roel ons al op de **huiszwaluwtil** in de wei. Elk jaar maakt Roel de nesten schoon zodat de huiszwaluwen de nesten weer kunnen gebruiken als ze terugkomen uit Afrika. De eerste zwaluwen - oever- en boerenzwaluwen - waren zelfs al gesignaleerd.



Even later zagen we een **bonte vliegenvanger**, die sinds kort een nestkast heeft uitgekozen op het landgoed van Roel om te gaan broeden.

Bij de hooimijt werd de groep in tweeën gesplitst. De ene helft trok met Roel het landgoed in, terwijl de andere groep bij de hooimijt uitleg kreeg over allerlei vogelkenmerken:

- hoe een vogel eruitziet (snavel, kop, pootjes, kleuren),
- welke veren hij heeft,
- waarom vogels in het voorjaar zingen,
- waar ze leven,
- en wat ze eten — en hoe je dat aan de snavel kunt zien.

Na zo'n 45 minuten wisselden de groepen.



Tijdens de wandeling werd er niet alleen gekeken, maar vooral ook **geluisterd**. We hoorden en zagen onder andere de zwartkop, koolmees, houtduif, tjiftjaf, gaai, de bonte vliegenvanger (die net terug is uit Afrika) en nog veel meer.....

Het was een prachtige, frisse ochtend vol ontdekkingen — een leerzame en gezellige bijscholing voor jong en oud.

Ineke Thijs



Vogelinventarisaties 2025

Bij de inventarisaties maken we gebruik van het programma Avimap van SOVON. Dit is een vereniging van duizenden vogeltellers en wetenschappers. In het veld worden de waarnemingen ingevoerd met behulp van een app op de telefoon. Een van de tellers voert deze tijdens de inventarisatieronde in. Er wordt niet naar nesten gezocht, maar we kijken naar het gedrag van de vogel. Daarvoor bestaan een aantal codes, zoals een code voor "paar in geschikt broedbiotoop", een code voor "baltzend paar in broedbiotoop", een code voor "transport voedsel of ontlasting", etc. De codes komen ook in de app bij de ingevoerde waarneming te staan. Na het afsluiten van de telronde worden deze geüpload naar het centrale systeem. Aan het einde van het broedseizoen (augustus) controleer ik de gegevens met behulp van de app op de computer en zend ze door aan SOVON. Aan de hand van deze gegevens en de dag in het broedseizoen worden er territoria gegenereerd. Dit gebeurde vroeger handmatig (een hels karwei!). Nu gebruiken we daar de app op de computer voor. Soms moet ik in overleg met de inventariseerders nog wat aanpassingen doen.

Soms gebeurt het dat we een zeldzame soort tegenkomen. Dan maken we daar direct melding van bij de beheerder (Staatsbosbeheer of Brabants Landschap) en nemen hierover contact op met SOVON. In 2023 gebeurde dat met het Kleinst Waterhoen in het Strabrechts Broek. Gelukkig worden de gegevens van de gebieden pas na het broedseizoen voor anderen toegankelijk en dan nog maar voor een beperkte groep. Daardoor is het praktisch onmogelijk dat er een toeloop van vogelaars en vogelfotografen in de gebieden komt tijdens het broedseizoen.

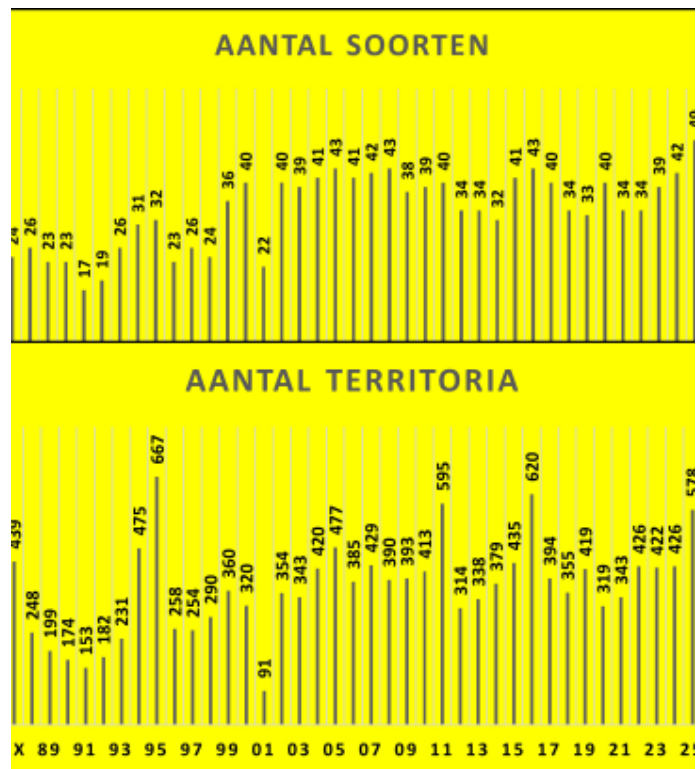
2025 was een droger jaar dan de twee voorgaande jaren, dus de gebieden waren weer beter toegankelijk.

Strabrechtse Heide

Dit gebied is in beheer bij en grotendeels eigendom van Staatsbosbeheer. Hoewel het Beuven samen met de Strabrechtse Heide een eenheid vormt als Natura 2000 gebied - het is eigendom van de gemeente Someren en wordt beheerd door de Bosgroep Zuid - wordt het niet door ons geïnventariseerd. Er worden helaas slechts enkele soorten geïnventariseerd. Die gegevens zijn als bijlage aan het verslag toegevoegd. Het door ons geïnventariseerde gebied is 1.281 hectaren groot en is daarom opgedeeld in zes deelgebieden. In elk van die deelgebieden zijn vogelaars uit de regio (veel IVN-ers en leden van Vogelwerkgroepen) actief met inventariseren. Enkel de soorten van de lijst "Bijzondere soorten" worden geteld. In de periode van 1 februari tot 15 juli gaan zij zo'n acht à twaalf maal het veld in. Een half uur voor zonsopgang

starten ze. Ook gaan ze één of meer keer per jaar in de avond of nacht op pad. Dit om nachtvogels als uilen en nachtzwaluwen te vinden.

In 2025 resulteerde dit in totaal 578 territoria van 49 soorten.



Mocht je het complete verslag van 2025 willen lezen, dat vind je hier:

<https://www.ivn.nl/app/uploads/sites/103/2025/11/BM-P-Strabrechtse-Heide-2025.pdf>



Het moeras aan de Strabrechtse Dijk. Foto Ben Pollmann.

Strabrechts Broek

Dit is een gebied van het Brabants Landschap tussen de Strabrechtse Dijk, de Kleine Dommel, de Rieloo en de Herbertusbossen. Het is in 2021 en 2022 teruggebracht naar de status van voor 1950 en afgegraven zodat er weer een moeras is ontstaan. Het gebied is 21 hectaren groot. Hier worden alle broedvogels geïnventariseerd. Dit doen we met vijf leden van de

Spotvogel en soms gaat er een gast mee. In de afgelopen vier jaar zijn er in totaal 68 soorten broedvogels geconstateerd. Bijzonderheid was dat er in 2025 maar liefst zes territoria waren van de Kleine Karekiet en vier territoria van de Putter en de Geelgors. Ook was er weer een territorium van de Zomertaling.

Mocht je het complete verslag van 2025 willen lezen, dat vind je hier:

<https://www.ivn.nl/app/uploads/sites/103/2025/11/BMP-Strabrechts-Broek-2025.pdf>.

Cursus broedvogels inventariseren

In het voorjaar van 2025 hebben SOVON en Brabants Landschap de cursus “Broedvogels inventariseren volgens de BMP-methode” verzorgd in het gebied Lange Bleek. De cursus is een combinatie van vijf theorieavonden door Albert de Jong van SOVON en vier praktijkochtenden in het veld onder leiding van een ervaren broedvogel-teller. Tijdens de vroege ochtend zijn we in een kleine groepjes op pad gegaan en hebben we de opgedane kennis meteen in de praktijk kunnen brengen. Wij wisten negen cursisten bijeen te brengen en deze hebben de cursus succesvol afgerond. Zo ook Harrie Dumoulin, Hanny Cuijten en Gerrie Verschuren van onze vogelwerkgroep. Mari de Bijl en ik fungeerden als velddocenten. In 2026 wordt er ook weer geïnventariseerd in delen van de Lange Bleek.

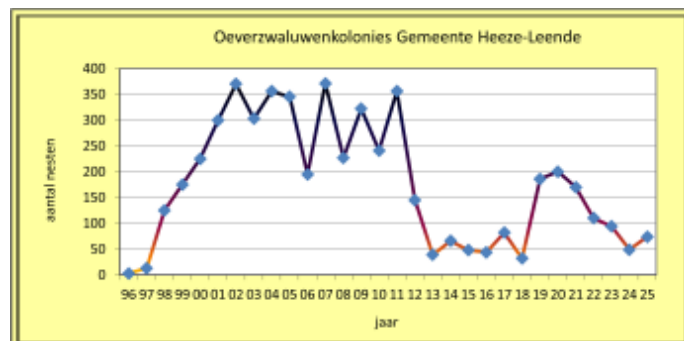
Huiszwaluwen en Oeverzwaluwen

Sinds 1995 worden door leden van onze Vogelwerkgroep Huiszwaluwen en Oeverzwaluwen geïnventariseerd. De Huiszwaluw is een kolonievogel. In Heeze zit deze in de omgeving van de Heipolderstraat, in Leende in het centrum en ook in het buitengebied, in Sterksel in de omgeving van Valentijn. Het aantal huiszwaluwnesten in de gemeente is de laatste jaren ruim 200. De meeste (75%) bevinden zich in het buitengebied aan de zuidzijde van Leende.



De Oeverzwaluw is ook een kolonievogel. De kolonies bevinden zich in zandafgravingen. Tot voor enkele jaren was er een grote kolonie in een grote zandhoop van de zandwinning bij de viskwekerij in Sterksel. Dat zand is verkocht. Inmiddels is het geen kwekerij meer en mag kan men er – tegen vergoeding – vissen. De eigenaar heeft oeverzwaluwen een handje geholpen door een vierkant van betonnen platen met

gaten er te maken. Daar wordt goed gebruik van gemaakt. De nestopeningen moeten eigen elk jaar opnieuw met zand gevuld zodat de zwaluwen nieuwe holen kunnen graven. Begin 2025 hebben onze Avonturiers deze gaten opnieuw gevuld en het is de bedoeling dat jaarlijks te gaan doen. In 2025 zijn 74 bewoonde nesten geteld. De aantallen van de eerste jaren van deze eeuw zullen niet meer gehaald worden, maar we zijn blij dat de kolonie gehandhaafd is.



Een verslag van de tellingen vind je hier: <https://www.ivn.nl/app/uploads/sites/103/2025/11/zwaluwtellingen-2025.pdf>

Geert Engels

Vogels spotten

met groep 4 van Basisschool Triangel

Op vrijdag 27 maart is groep 4 van Basisschool Triangel in Leende gaan vogels spotten. Van tevoren hadden we in de klas al met een verrekijker geoefend. Ook hebben we boekjes mogen lezen over vogels en hebben we regelmatig naar “beleef de lente” gekeken. In kleine groepjes zijn we op pad gegaan om vogels te zoeken. Met een zoekkaart konden we de vogels proberen te herkennen. Samen met hulpouders en een tas met handige spullen zijn we routes gaan lopen.

Super lenteweer zorgde voor veel vogels die vooral overal te horen waren, maar toch nét iets lastiger ook te spotten. Toch hebben we wél veel verschillende vogels gezien. Bij terugkomst in de klas hebben we onze avonturen met elkaar gedeeld.

Rian Akkermans
Triangel, groep 4



Vogels, voer en snavels



Groep 4/5 en 5 van de Trumakkers hebben op 12 maart een leuke middag gehad met 3 verschillende activiteiten en een spel met het thema “Vogels en voer en snavels”. Ieder punt duurde ongeveer vijftien minuten, waarna de kinderen naar een volgende activiteit gingen.

Achtereenvolgens gingen ze:

- Vogelvoer maken (zaden en vet in een kopje)
- Verschillende snavels/gereedschappen uittesten. Waarmee kun je welk soort voer pakken en eten? Aan alles was gedacht: wormpjes in de grond, bak water voor watervogels en diverse zaden met en zonder schil. Ook waren er boeken om te kijken welke vogel bijvoorbeeld een snavel heeft die lijkt op chinese stokjes.

- Vogel spotten met en zonder verrekijker. Waar zou je vogels kunnen vinden? Minke vertelde enthousiast over de vogels die de kinderen zagen. Ze hebben zelfs een zieke duif gespot, wat de kinderen ook wel interessant vonden.

Na alles gedaan te hebben was er nog een leuk tikspel met een ooievaar en uil en veel muizen en kikkers. Wie lukt het om niet opgegeten te worden? Met hulp van vier natuurouders uit de klas, plus enkele hulpouders en dankzij Minke was het een zeer geslaagde middag.

Anouk van Maldegem

Een belevenis om niet snel te vergeten

De natuurwandeling met groep 7 van de Trumakkers bleek een echte belevenis. Vanaf het eerste moment waren de leerlingen vol energie en nieuwsgierigheid. Met een smartphone in de hand gingen ze twee aan twee op zoek naar bijzondere details in de natuur — en die vonden ze volop.



De **fotowerkgroep** van IVN Heeze-Leende hielp de kinderen om anders te kijken: dichterbij, rustiger, met aandacht voor licht en compositie. Dat leverde verrassend mooie foto's op, soms zelfs kleine kunstwerkjes.

De **schoolgidsen** vertelden ondertussen enthousiast over alles wat er voor de lens verscheen. Zo kregen de leerlingen niet alleen een foto, maar ook een verhaal bij elk plantje, insect of spoor dat ze ontdekten.



De combinatie van fotograferen, leren en buiten zijn zorgde voor een aanstekelijke sfeer. De leerlingen waren zichtbaar trots op hun resultaten, en ook de gidsen genoten van het enthousiasme en de verwondering die overal voelbaar was.

De foto's waren prachtig, maar minstens zo mooi was het plezier waarmee ze gemaakt zijn.

Ineke Thijs, Scholenwerk

Geslaagd gidsenuitje 2025

Elke drie jaar worden de actieve natuurgidsen die de publiekswandelingen en de wandelingen bij Kapellerput, Schoorsveld etc. verzorgen, beloond met een nagenoeg volledig verzorgde dag, gesponsord door het bestuur van het IVN Heeze-Leende.

Voor 15 november 2025 hadden Geert Engels en Corrie Vincent een interessant gebied gevonden:

Landgoed Wellenseind bij Lage Mierde. Van de twintig actieve gidsen hadden zich twaalf personen opgegeven. Helaas moesten drie gidsen op het laatste moment afhaken. Uiteindelijk vertrok de groep om 9.00 uur met twee auto's op weg naar onze eerste stop: herberg "In den Bockenreyder" bij Esbeek. Daar werden we getrakteerd op een kopje koffie/thee en een heerlijk stuk vla. Daarna was het tijd voor onze wandeling die startte bij het ontmoetingscentrum "Voor Anker" in Lage Mierde.



Dit gebied was tot 2019 niet open voor publiek en was privé eigendom. Het is nu in eigendom van de familie Zeeman (van die winkels!). Na de opening zijn enkele wandelroutes aangelegd waarvan wij een deel van de rode route hebben gelopen. Een zeer afwisselende wandeling met mooie grote bomen, vennen, twee beken (de Reusel en de Raamloop), natte stukken, maar ook open verlaten weilandjes. Zeker een gebied om nog eens een keer naar terug te gaan in het voorjaar.

We konden volop genieten van de vogels, de nog aanwezige plantjes en diverse paddestoelen. Na ruim twee uur reden we terug naar "In den Bockenreyder", waar we getrakteerd werden op een uitgebreide lunch. Sommigen van ons hadden een "Ouwverwetse uitsmijter" (zo stond het op de menukaart) besteld met ham, spek en kaas die op een zeer groot pizza-bord werd geserveerd. Het was een uitsmijter met vijf eieren, nog wat rauwkost en sla die samen nauwelijks op het bord pasten. Uiteraard hadden we daar ook een lekker drankje bij.



De Flaestoren.

Volledig voldaan reden we met de auto nog naar de Flaestoren, een uitkijktoren van 22 meter hoog, waar vanaf je een schitterend uitzicht had op de nabijgelegen vennen en heidevelden. Hierna weer terug naar de herberg voor afsluitend drankje.

Rond 17.00 vertrokken we weer naar Heeze.

Geert en Corrie nogmaals bedankt voor deze bijzondere dag en hopelijk gaan er in de toekomst meer gidsen mee.

Jan Vincent

Wat zouden we zijn zonder de Werkgroep Natuurlijke Leefomgeving?

De werkgroep Natuurlijke Leefomgeving (voorheen milieu- en landschapsbehoud, oftewel Milieugroep) is een werkgroep van het eerste uur. Na de oprichting van het IVN ging onze aandacht uit naar plannen om op de Spinsterberg een golfbaan te gaan aanleggen. Mede door ondersteuning van andere organisaties en het IVN is dit voorkomen en hebben we daar nu een schitterend mooi natuurgebied. Daarna kwam de ruilverkaveling op ons af. Hier hebben we ook ons steentje kunnen bijdragen in de bescherming van landschapselementen. En zo gingen we van het ene project over in het andere.

Momenteel zijn we bezig met de participatiewet en met de actualisatie van de Erfgoedkaart in onze gemeente. Dit is een hele klus en daarom heeft de werkgroep ondersteuning gevraagd van andere werkgroepen in onze vereniging.

Verder zijn we betrokken bij het doortrekken van de Randweg naar de Poortmannen. We zijn niet gelukkig

met dit plan want de toekomstige weg doorkruist een zeer authentiek beekdal van de Grootte Aa met grote natuurlijke waarden. Dit zijn projecten waar we als werkgroep mee worstelen om een goed advies te geven aan ons bestuur. Er zijn verschillende mogelijke tracés in beeld voor het doortrekken van de Randweg. Onze voorkeur is er niet dwars doorheen te gaan.

Brabant Water heeft ons een paar jaar geleden benaderd om mee te denken over de ontwikkelingen van het drinkwaterlandschap de Grootte Heide. Het gebied wordt vernat om zoveel mogelijk regenwater op te vangen dat dan de grond in kan gaan. Dit is nadelig voor recreanten en forensen. Sommige fiets- en wandelpaden worden vaker moeilijk begaanbaar. Maar de gemeente wil ook een goede, korte en zo veilig mogelijke fietsverbinding tussen de Sandermannen en de hut van Mie Pils voor de schooljeugd en forensen. Daarbij komt de belangrijke vraag: hoe staan de grondeigenaren hierin? Samen moeten we hier uit zien te komen.

Ook zijn we betrokken bij de ontwikkelingen van Grensloos park de Grootte Heide. In de overleggen werd in eerste instantie de bescherming van de natuur niet genoemd. De focus lag op recreatie. De natuurbelangen hebben we in verdere overleggen uiteindelijk goed op de kaart kunnen zetten.

Daarbij hebben wij duidelijk aangegeven dat we niet zo positief zijn over de uitbreiding van de recreatie in natuurgebieden. Wat zijn de gevolgen van de recreatiedruk in onze natuurgebieden? Daar tegenover staat dat we via wandelingen over de bestaande paden de mensen kunnen attenderen op hoe mooi ons landschap is en dat we daar zuinig op moeten zijn.

Naar aanleiding van de film over de Kleine Dommel in onze en omliggende gemeenten heeft onze werkgroep een project opgestart om gezamenlijk met IVN Geldrop-Mierlo en Nuenen een bekenestafette te gaan houden in het gebied waar de Kleine Dommel loopt. Elke afdeling kwam met eigen plannen om invulling te geven aan dit project.

Tot slot: de gemeente heeft de werkgroep gevraagd bepaalde groenstroken in Heeze, Leende en Sterksel te gaan inventariseren in verband met het huidige maaibeleid. Deze opdracht is samen met de floragroep uitgewerkt.

Henk Groenemans



GRASSPRIETJES

voor onze jeugdleden

onder water

Onder water leeft er van alles. We scheppen ieder jaar met ons netje in het water opzoek naar waterdiertjes. Maar wat zit er nog meer in het water? Vissen zitten niet vaak in ons schepnetje en waterplanten kijken we ook niet vaak naar, maar deze zijn ook super belangrijk.

Yes, die vogel ziet mij niet. Dat komt doordat ik een donkere rug heb.

Waterplanten

Er zijn veel verschillende waterplanten. Je kunt ze in een paar grote groepen verdelen. Oeverplanten, moerasplanten en echte waterplanten, zuurstofplanten, drijfplanten en lilies. De kwaliteit van het water bepaald onder andere welke soorten er kunnen groeien.

De waterplanten die bijvoorbeeld in een sloot groeien, geven aan hoe schoon het water in de sloot is. Wanneer de sloot veel helder water heeft, krijgen planten met onderwaterbladeren de kans om te groeien. Deze bladeren produceren veel zuurstof, hier hebben de waterdiertjes én vissen veel profijt van. Als er weinig voedingsstoffen in het water aanwezig zijn, kunnen er ook minder waterplanten groeien. Maar een overschot aan voedingsstoffen zorgt voor algengroei, ook dit is niet goed. Door teveel alg is het al snel donker in het water en groeien planten slecht. Een goede kwaliteit is dus heel belangrijk voor de dieren en planten in het water.

Water in de tuin

Wil je zelf een vijver in de tuin groot of klein, denk dan ook altijd aan de planten. Dit ziet er niet alleen leuk uit, dit zorgt dus ook voor een goede kwaliteit water voor dieren en andere planten.

Oeverplanten 1 groeien op de droge delen langs het water. Ze vormen de overgang van land naar water.

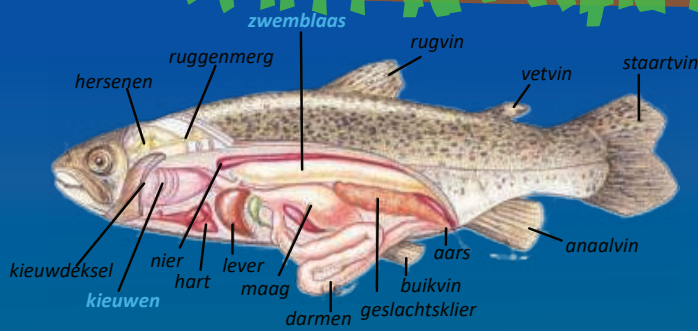
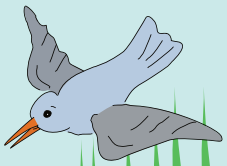
Moerasplanten 2 die staan met hun wortels in het water, maar de bladeren en bloemen staan boven het water. .

Echte waterplanten 3 staan altijd met hun wortels in het water en bieden schuilplaatsen voor vissen.

Zuurstof planten 4 staan helemaal onder water en geven veel zuurstof terug aan het water.

Zoek de verschillen





Ik zwem graag aan de oppervlakte, want daar vind ik mijn voedsel. Mijn bek staat dan ook naar boven gericht, dan kan ik mijn prooi gemakkelijker pakken

De vis van buiten en binnen

Je weet vast hoe een vis er van buiten eruit ziet. Het heeft schubben, vinnen, kieuwen en een staartvin. Sommige hebben ook bekdraden, of helemaal geen vinnen. Deze eigenschappen bepalen hoe je ze kan onderscheiden en hebben vaak ook een functie.

De binnenkant van een vis is net als een mens, het geeft botten (graten), hersenen, hart, darmen enz.. Het grootste verschil is een vis kan onderwater ademen, doordat een vis **kieuwen** heeft en geen longen. De kieuwen filteren als het ware zuurstof uit het water.

Naast kieuwen is er nog een heel belangrijk verschil. Een vis heeft een **zwemblaas**. Een zwemblaas is een met gas (lucht) gevuld orgaan, waarmee vissen in het water zwevend kunnen voortbewegen. Als vissen geen zwemblaas zouden hebben, dan zouden ze naar de bodem "zinken".

Kieuwen zijn de longen van een vis. Hoe werkt dat?

Een vis laat water in via de bek. Het water stroomt vervolgens langs de kieuwplaatjes, die zich in de kieuwholte aan weerszijden van de kop bevinden. De kieuwen bestaan uit talloze, sterk doorbloede draadjes. Zuurstof uit het water verplaatst zich door de dunne wanden van deze plaatjes direct in het bloed van de vis. Het zuurstofarme water verlaat het lichaam via de kieuwopeningen.

In het water gaan de kieuwen meteen openstaan en op het droge plakken die plaatjes aan elkaar vast en gaan ze uitdrogen. Hierdoor kunnen ze geen adem mee halen.

Wist je dat?

Sommige vissen, zoals haaien, moeten blijven zwemmen om water langs hun kieuwen te laten stromen

Niet alle vissen hebben een zwemblaas. Een rivierdonderpad ligt veel op zijn buik op de bodem en zwemt zelden naar boven. Daarom heeft hij geen zwemblaas nodig

Voedsel en bekstand

Aan de stand van de bek kun je zien waar in het water de vissen hun voedsel vinden.

Boven aan de wateroppervlakte zijn lekkere insecten, muggenpoppen en waterkevers.

In het midden van het water zitten voedseldeiertjes die op planten leven zoals slakken en watervlooien.



En op of in de bodem leven vlokreeftjes, worpjes, mossels..

Iedere vissoort heeft zijn eigen menu en daar is hun bek op gericht.

Sommige vissen hebben **bekdraden**. Deze draden zijn de tast- en smaakorganen. Hiermee kunnen ze beter voedsel zoeken op en in de bodem. De hoeveelheid, dikte en lengte van de draden verschillen per vissoort.



Organisatie

Bestuur

Voorzitter:

Ben Pollmann
voorzitter@ivnheezeleende.nl T: 040 2265668

Secretariaat:

vacature
secretariaat@ivnheezeleende.nl

Penningmeester:

Anton Evers
penningmeester@ivnheezeleende.nl T: 06-50506063

Leden:

Ko Dousma
bestuurslid-01@ivnheezeleende.nl T: 06 83997769

Paul Gerits
bestuurslid-02@ivnheezeleende.nl T: 06 29348810

Truus Kraaijeveld
bestuurslid-03@ivnheezeleende.nl T. 040 2264284

Miranda ten Hout
bestuurslid-04@ivnheezeleende.nl

Ledenadministratie:

Ko Dousma
ledenadministratie@ivnheezeleende.nl

Werkgroepen

Amfibieënwerkgroep *amfibieen@ivnheezeleende.nl*
Eelco Hoogendam 040 2266428

Bomenwerkgroep *bomengroep@ivnheezeleende.nl*
Vacature

Cursuswerkgroep *cursusteam@ivnheezeleende.nl*
Ine Troelstra 06 48260698

Florawerkgroep *florawerkgroep@ivnheezeleende.nl*
Henk Groenemans 040 2264122

Fotografie *fotowerkgroep@ivnheezeleende.nl*
Mariet Camp 06 53744009

Groen voor ouderen
Ruud Krielaart 06 10435830

Jeugd-IVN / Avonturiers *jeugd-ivn@ivnheezeleende.nl*
Stefanie van Heck 06 46789989

Natuurbeheer *natuurbeheer@ivnheezeleende.nl*
Mat Crijns 06 15037788

Martin Wessel 06 52718288

Natuurlijke leefomgeving

natuurlijkeleefomgeving@ivnheezeleende.nl
Henk Groenemans 040 2264122

PR & Communicatie

- *Algemeen pr@ivnheezeleende.nl*
Ruud Krielaart 06 10435830
- *Webmaster webmaster.heeze.leende@ivn.nl*
Anne Groenewegen 06 50868653
- *Sociale media Sandra.comics@gmail.com*
Sandra de Haan 06 12244043
- *Redactie Het Groene Bladje*
hetgroenebladje@ivnheezeleende.nl
Klaasje Douma 040 2263668

Scholenwerk

scholenwerk@ivnheezeleende.nl
Willemien v.d. Paal 040 2263274
José Verbeek 06 23170771

Sleutelbloem

sleutelbloem@ivnheezeleende.nl
Leo van Bossum 040 2263124

Tentoonstellingen & Vormgeving

tentoonstellingswerkgroep@ivnheezeleende.nl
Ciel Broeckx 040 2264226

Vogelwerkgroep

spotvogel@ivnheezeleende.nl
Annette Coomans 06 25525974

Wandelingen coördinatie

wandelingen@ivnheezeleende.nl
Geert Engels 06 38895545

Vertrouwens Contact Personen

Corrie Vincent *corrie.vincent@hslnet.nl*
06 33802188

Harry Dumoulin *g.dumoulin@chello.nl*
06 46060955

Verenigingsgebouw / Postadres

IVN Heeze-Leende
De Sleutelbloem
Strabrecht 14
5591 BP Heeze

Website

ivn.nl/afdeling/heeze-leende/