

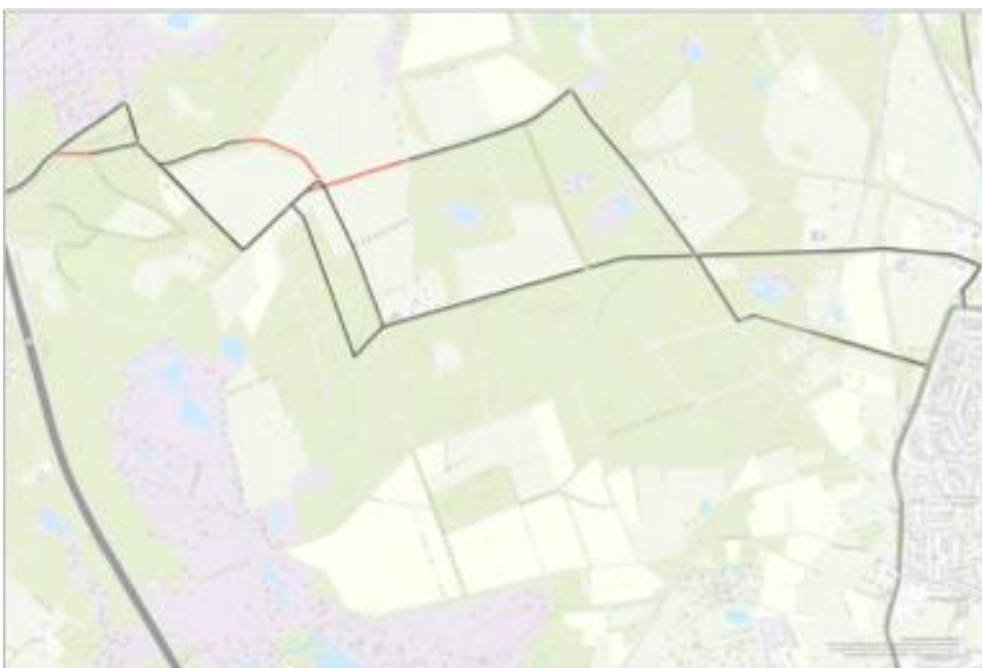
## **De Bedreiging**

De gemeente Heeze-Leende heeft in 2022 het bureau Sweco de opdracht gegeven om onderzoek te doen naar een snelfietsroute naar de werkgelegenheidsgebieden van zuidwest Eindhoven (ASML, Hightech Park, scholen).

Het rapport dat door Sweco werd uitgebracht stelt tracés voor die allen voor een deel door het natte gebied van het voormalig Groot Huisven lopen (Afb.1) en gericht zijn op Aalst, Veldhoven en Z-W Eindhoven. Hun voorkeurstracé volgt grotendeels het huidige fietspad, waarbij bochten worden afgesneden. Aannemelijk is dat delen van de voorgestelde route verhoogd moeten worden aangelegd wil men het droog houden.

Het Groot Huisven was ooit een van de grootste heidevennen in ons land maar in de jaren 20 van de vorige eeuw werd het ontgonnen en veranderd in weilanden. Brabant Water, de eigenaar van dit (waterwin-) gebied, wil het voormalig Groot Huisven laten terugkeren (vernatting) waardoor het gebied een buffer wordt waarmee het grondwater kan worden aangevuld en daardoor ook de natuurwaarden zullen toenemen. We hebben deze winter kunnen zien dat ook klimaatsverandering hierbij een handje kan helpen.

In dit rustige weidegebied, rijk aan weidevogels, worden regelmatig soorten als ooievaars en grauwe klauwier waargenomen. Een verhoogde snelfietsroute zal niet alleen een visuele aantasting van het landschap zijn maar ook een barrière vormen voor amfibieën en reptielen en de waterhuishouding ontregelen.



*Afb. 2 Overzicht van de door SWECO voorgestelde mogelijke tracés richting Aalst. In rood aangegeven nieuwe gedeelten.*

Een alternatieve route, buiten dit gebied, komt in de Sweco rapportage niet aan bod, terwijl die er wel degelijk is. Daarom heeft de IVN-werkgroep 'Natuur & Milieu' met een uitgebreide notitie, gericht aan de gemeente Heeze-Leende, Brabantslandschap en Brabant Water, aangetoond dat het voorgestelde voorkeustracé een aantasting zal betekenen voor het landschap en de natuur in het gebied van het voormalige Groot Huisven. Wij stellen een logischer, historisch en rechtstreeks tracé voor dat ook nog eens korter is naar het centrum van Eindhoven, de TU/e, scholen, ziekenhuizen en de oostzijde van de stad.

### **De Nattigheid**

Wie de laatste maanden op de fiets, de A2 over, naar de Hut van Mie pils wilde of verder naar Aalst of Eindhoven moest hele stukken van deze fietsroute enorme plassen doorkruisen. Alle laagtes en veel voormalige vennen in het landschap waren weer vol water gelopen. Een situatie die in vorige eeuwen maar heel gewoon was.

Het is niet voor niets dat de oude routes, die vaak per postkoets werden afgelegd, al die nattigheid vermeden en over hoge zandruggen hun weg zochten tussen Weert en Eindhoven. Ze liepen ten oosten óf ten westen van het Groot Huisven over de Groote Heide.

Het huidige fietspad, waar we het hier over hebben (Afb.2), loopt niet alleen door natte laagtes, het is van slechte kwaliteit en heeft veel scherpe hoeken waardoor het niet rechtstreeks loopt.

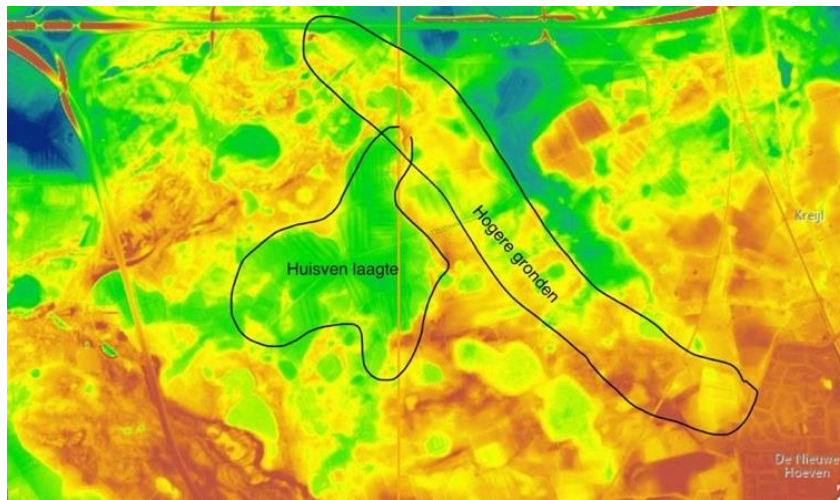
Dat er dus een goede fietsverbinding moet komen, staat buiten kijf, maar het huidige tracé daarvoor gebruiken is géén goed idee!



Afb.2 De huidige fietsroute naar Aalst / Hut van Mie Pils (in rood).

### De Postkoetsroute

De werkgroep 'Natuur & Milieu' is van mening dat de aanleg van een fietspad niet moet worden aangelegd door het voormalig Groot Huisven maar meer naar het oosten (Afb.3). Daar is het terrein hoger en droger.



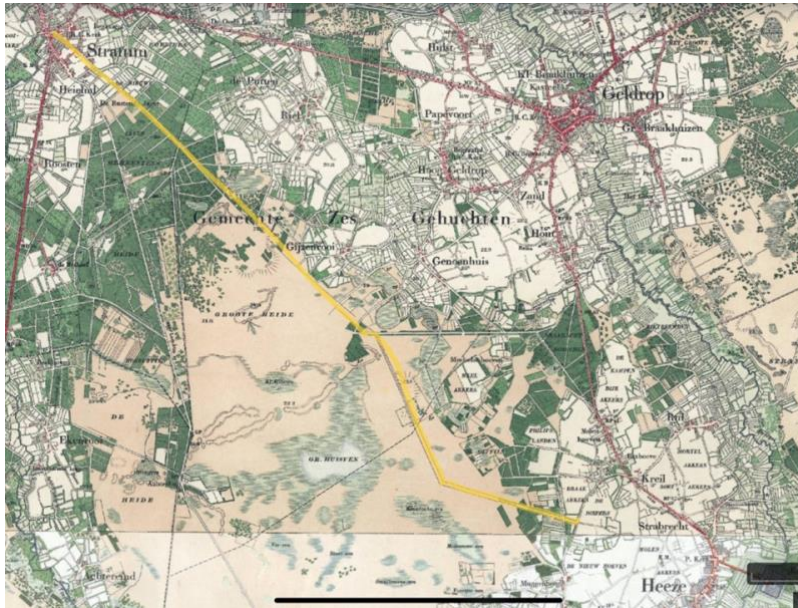
Afb.3 Hoogtekaart van het gebied. Oranje en geel zijn hogere terreinen.

Vanouds lopen daar wegen en postkoetsroutes over, goed zichtbaar op historische kaarten (Afb.4) met rechtstreekse verbindingen van Heeze naar het centrum van Eindhoven. Het is ook nog eens de kortste verbinding en het feit wil dat deze route er nog vrijwel ligt in de vorm van lanen en bospaden. In het gebied van Brabant Water voor een groot deel half-verhard. Dit, door ons voorgestelde tracé, sluit meer aan bij de natuurlijke gesteldheid en zo wordt óók voorkomen dat de recreatiedruk in het lage en natte gedeelte toeneemt.



*Afb. 4\_De verbinding tussen Heeze en Eindhoven in ca 1840.*

Wat zou nu mooier zijn dan van dit historische tracé gebruik te maken en de verbindingroute daarbij in ere te herstellen. Met een gele lijn aangegeven op bijgevoegde historische kaart (Afb.5): vertrekkend vanaf de Muggenberg, via de Sandermannen naar het noordwesten langs / door de Stratumse Heide, over bestaande paden, uitkomend op de Heezerweg in Eindhoven. Door ons de werktitel: "Postkoetsroute" gegeven.



*Afb. 5 De verbinding met Eindhoven oostelijk van het Groot Huisven, begin 20<sup>e</sup> eeuw*

### **De Gefaseerde aanpak**

Nadeel is het feit dat de door ons voorgestelde "Postkoetsroute" eerst kan worden aangelegd nadat een nieuw noodzakelijke fietsviaduct over de A67 is gerealiseerd, daar waar onze "Postkoetsroute" de snelweg oversteekt. Zodra de verbreding van de A67 tussen Leenderheide en Geldrop wordt aangepakt kan dat worden gerealiseerd maar dat kan nog best enkele jaren duren.



Afb. 6 "De Postkoetsroute" in geel, "Tussen de Twee Hutten" in rood, stippellijn  
mogelijke afkorting.

Een gefaseerde aanleg van de "Postkoetsroute" kan de oplossing bieden. Als eerst het gedeelte wordt aangelegd van de Sandermannen tot de locatie van de Paasensche Hut en later, na aanleg van het viaduct over de A57, kan het gedeelte over de Stratumse Heide naar Eindhoven worden doorgetrokken.

De hier voorgestelde 'tijdelijke' route loopt dan vanaf de Paasensche Hut naar de Hut van Mie Pils in Waalre over een bestaand fietspad van 2 km (Afb. 6 in rood aangegeven). Als dit gedeelte "Tussen de Twee Hutten" zou worden opgewaardeerd of zelfs al direct als snelfietspad zou worden aangelegd, dan zou dit ook een prima blijvende verbinding richting Geldrop betekenen. Het verschilt nauwelijks in afstand vergeleken met de huidige zigzag fietsroute door het Groot Huisven.



Locatie waar tot 1903 de Paassensche Hut stond langs de postkoetsroute, met enkele doorgroeide beuken uit de oude haag.

### **De argumenten**

Nog even de voordelen van “de Postkoetsroute” op een rijtje:

- het is de kortste verbinding (ca. 6 km.) vanuit Heeze naar Eindhoven;
- de meest rechtstreekse route naar de TU/e, ziekenhuizen en onderwijsinstellingen, sportinstellingen op de Genneper Parken en de Hightech Campus;
- de afstand naar de Run in Veldhoven, ASML is ca. 15 km.;
- er zitten vrijwel geen scherpe bochten in;
- de route ligt er al in zijn geheel, waardoor amper landschappelijke aantasting;
- een aanzienlijk deel is reeds half verhard door Brabant Water;
- het is een historische route met toeristische waarden zoals de Paassensche Hut;
- er takken verschillende zijroutes op aan naar Aalst en naar Geldrop;
- de route gaat over de hogere gronden, d.w.z. geen ophogingen nodig;
- hiermee wordt een tracé door het voormalig Groot Huisven vermeden (dat ooit misschien weer een ven wordt);
- de route omzeilt ook de waardevolle kwetsbare natte westelijke deel waardoor daar recreatiedruk wordt vermeden;
- bij de reconstructie van de A67 zullen ook de 2 viaducten moeten verdwijnen en kan de voorwaardelijke fiets-overgang, op de gewenste locatie, deze viaducten vervangen;
- een dergelijk viaduct biedt mogelijkheden voor een combinatie met een ecoduct of recreatie-viaduct;

*IVN Heeze-Leende,  
Werkgroep Natuur- & Milieubescherming  
Maart 2024*